

ОДОБРЯВАМ:

РЕКТОР:

проф. дин Иван Илчев

ДОКУМЕНТАЦИЯ

ЗА

УЧАСТИЕ В ОБЩЕСТВЕНА ПОРЪЧКА

при условията и по реда, регламентирани в Глава осма „а“ – „Възлагане на обществени поръчки чрез публична покана“ от ЗОП

с предмет:

**“ПЕРИОДИЧНА ДОСТАВКА НА
МАСИ, ШКАФОВЕ, БЮРА И
БИБЛИОТЕКИ
ЗА НУЖДИТЕ НА СУ “СВ. КЛ. ОХРИДСКИ”**

CPV КЛАС: 3912 Маси, шкафове, бюра и библиотеки

С Ъ Д Ъ Р Ж А Н И Е:

УКАЗАНИЯ КЪМ УЧАСТНИЦИТЕ

Раздел I Предмет на обществената поръчка

1. Кратко описание на предмета на обществената поръчка по ОП
2. Обхват и основни параметри на обществената поръчка по ОП
3. Срок на обществената поръчка

Раздел II Условия и ред за получаване на документацията за участие и за подаване на офертите. Съдържание на офертите

Раздел III Изисквания към участниците

1. Общи изисквания към участниците
2. Специални изисквания към участниците, свързани с изпълнението на поръчката
3. Специални изисквания към изпълнението на обществената поръчка

Раздел IV Изисквания към офертата

1. Изисквания за представяне на документи
2. Предложение за изпълнение на поръчката
3. Ценово предложение
4. Срок на валидност на офертите

Раздел V Критерии за възлагане

Раздел VI Условия и ред за провеждане

Раздел VII Други условия

Раздел VIII Приложения и образци

Образец № 1 Техническо задание

Приложение № 1 Декларация за регистрация по Закона за търговския регистър;

Приложение № 2 Административни данни на участника;

Приложение № 3 Предложение за изпълнение на обществената поръчка;

Приложение № 4 Ценово предложение за изпълнение на обществената поръчка;

Приложение № 5 Декларация по чл.50, ал.1, т.3 от ЗОП за оборота на участника;

Приложение № 6 Декларация по чл.51, ал.1, т.1 от ЗОП за изпълнени договори от участника;

Приложение № 7 Декларация по чл. 47, ал. 1, т. 1 от ЗОП;

Приложение № 8 Декларация по чл. 47, ал. 5 от ЗОП;

Приложение № 9 Декларация по чл. 51, ал. 1, т. 9 от ЗОП за техническото оборудване на участника;

УКАЗАНИЯ КЪМ УЧАСТНИЦИТЕ

Раздел I ПРЕДМЕТ НА ОБЩЕСТВЕНАТА ПОРЪЧКА

Предметът на настоящата обществена поръчка е **“ПЕРИОДИЧНА ДОСТАВКА НА МАСИ, ШКАФОВЕ, БЮРА И БИБЛИОТЕКИ ЗА НУЖДИТЕ НА СУ “СВ. КЛ. ОХРИДСКИ”**.

Предметът на поръчката ще се нарича по-долу за краткост **МЕБЕЛИТЕ**.

Обхватът и основните параметри на обществената поръчка са подробно описани в Техническото задание (**образец № 1**).

Включените в техническото задание на настоящата обществена поръчка **МЕБЕЛИ** не са изчерпателни по отношение на възможните видове, които могат да бъдат поръчвани и доставяни по договора.

В обхвата на същите се считат за включени и могат да бъдат възлагани и доставени и други **МЕБЕЛИ** от същата група и клас, по заявка на възложителя от каталог/интернет сайт/магазин/складова база и други на изпълнителя, **при ползване на процента отстъпка от официално обявените му цени, предложен в рамките на настоящата обществена поръчка.**

Мястото на изпълнение на поръчката е франко сградите на Университета в София и страната (планнски и морски имоти). Очакваните доставки на МЕБЕЛИ за провинцията няма да надхвърлят 10% от общия обем и стойност на поръчката.

№	описание	планински и морски имоти
1	УНБ Цветан Бончев	Община Самоков, м.Гюлечица
2	УНБ Земен	Община Земен, гр.Земен м. Ливадчетата
3	УНБ Жеравна	Община Котел, с.Жеравна, кв.45, пл.№ 316
4	ОНИПСЦ "Родопи"	Община Смолян, с. Славейно
5	УНБ Елена	Община Елена, ул.Кършовска № 6
6	ТД Китен	Община Приморско, гр.Китен
7	УНБ Черноморец	Община Созопол, с. Черноморец
8	УНБ Синеморец	Община Царево, с.Синеморец
9	УНБ Св. Влас	Община Несебър, с. Свети Влас
10	УБГ Варна	Община Варна, квартал Винаца
11	УБГ Балчик	Община Балчик, м. Двореца

Срокът за възлагане на настоящата обществена поръчка е за 2 (две) години или до достигане на стойностния праг, нормативноустановен за условията и реда, при които е сключен договора за възлагане на обществената поръчка за доставка/услуга, определен в чл.14, ал.4, т. 2 от ЗОП – което от събитията настъпи по - рано.

Участникът, избран за изпълнител ще сключи договор с Възложителя за изпълнение на обществената поръчка на база офериранияте от него **единични цени** на **МЕБЕЛИТЕ** за срока на договора.

Заплащането на мебелите ще става по **най-ниската им единична цена между:**

- офериранията в ценовото предложение от участника (таблицата в приложение № 4);
- официалната цена на мебелите (от каталог / интернет сайт / магазин / складова база и др. на участника), редуцирана с предложениия процент отстъпка (съгласно предложението за изпълнение на поръчката – приложение № 3, точка 4);

- единичната цена на мебелите в разпродажба и/или при други постоянни (периодични) промоционални програми, стартирани от участника.

Заплащането на МЕБЕЛИТЕ, доставяни по договора, в резултат на настоящата обществена поръчка, ще се извършва в срок 30 /тридесет/ дни от подписване на приемателно – предавателен протокол за доставка и получаване на фактура.

В рамките на договора, сключен в резултат на настоящата обществена поръчка могат да бъдат поръчвани и доставяни **МЕБЕЛИ** за нуждите на:

- основните и обслужващи звена на СУ „Св. Климент Охридски“;
- дейности, проекти, програми и други, финансирани със средства от ЕС и свързаното с тях национално съфинансиране, в т.ч., но не само средства от Кохезионния и Структурните фондове на ЕС; всички други средства по програми и проекти, финансирани от фондове и институции на ЕС, администрирани и/или получени от Университета като бюджетна организация, включително свързаното с тях национално съфинансиране, като програми за трансгранично, транснационално и междурегионално сътрудничество (ТГС); секторните програми „Леонардо да Винчи“, „Еразъм“ и „Коменски“; други програми и проекти, финансирани от фондове и институции на ЕС по смисъла на § 1, т. 36 от ЗПФ;
- дейности по други международни програми и договори;
- дейности, финансирани от помощи и дарения

Раздел II

УСЛОВИЯ И РЕД ЗА ПОЛУЧАВАНЕ НА ДОКУМЕНТАЦИЯТА ЗА УЧАСТИЕ И ЗА ПОДАВАНЕ НА ОФЕРТИТЕ

1. Документацията за настоящата обществена поръчка е безплатна и може да бъде изтеглена от всяко заинтересовано лице от електронната страницата на **Софийския университет „Св. Климент Охридски“**: <http://www.uni-sofia.bg>
2. Всеки участник може да поиска писмено от Възложителя разяснения по документацията за участие, съгласно разпоредбите на чл. 29 от ЗОП
3. Офертите трябва да се изготвят и представят в съответствие с изискванията, определени в чл. 101в от ЗОП, както и в съответствие с изискванията на настоящата документация за участие.

4. УСЛОВИЯ И РЕД ЗА ПОДАВАНЕ НА ОФЕРТИТЕ:

4.1. Всяка оферта трябва да се представи в запечатен непрозрачен плик (пакет) от участника или от упълномощен от него представител лично или по пощата с препоръчано писмо с обратна разписка или куриер. Върху плика участникът следва да посочи предмета на поръчката, наименованието на участника, адрес за кореспонденция, телефон и по възможност факс и електронен адрес.

Крайният срок за получаване на офертите е 17.00 часа на 2014 г. Офертите се подават на адрес: гр. София 1504, бул. „Цар Освободител“ № 15 – „Деловодство“ от 9.00 ч. до 17.00 ч.

4.2. Когато участникът изпрати офертата си по пощата с препоръчано писмо или чрез куриерска служба, разходите за тази услуга са за негова сметка. В този случай, той следва да обезпечи получаването на офертата на посочения от възложителя адрес преди изтичане на срока за подаване на офертите, посочен в поканата. Рискът от забава или загубване на плика (пакета) с офертата е за участника.

Възложителят не носи отговорност за получаване на оферти в случай че се използва друг начин за представяне.

5. СЪДЪРЖАНИЕ НА ОФЕРТАТА – върху плика (пакета) с офертата трябва да е отбелязана следната информация - име, адрес, телефон, факс и електронен адрес на участника, **НОМЕР НА ПОКАНАТА за участие в обществената поръчка и предметът ѝ** и да съдържа:

- данни за лицето, което прави предложението (*приложение № 2* – административни сведения с кратко представяне на участника);
 - предложение за изпълнение на изискванията на възложителя за изпълнение на поръчката (*приложение № 3*);
 - ценово предложение (*приложение № 4*);
 - декларация за регистрация по ЗТР (*приложение № 1*);
 - декларация по чл. 47, ал. 1, т. 1 от ЗОП (*приложение № 7*);
 - декларация по чл. 47, ал. 5 от ЗОП (*приложение № 8*);
 - декларация по чл. 51, ал. 1, т. 9 от ЗОП за техническото оборудване на участника (*приложение № 9*);
 - декларация по чл.50, ал.1, т.3 от ЗОП за оборота на участника (*приложение № 5*);
 - декларация по чл.51, ал.1, т.1 от ЗОП за изпълнени договори от участника (*приложение № 6*);
 - списък на документите, съдържащи се в офертата.
6. Подадените оферти се вписват във входящ регистър по реда на тяхното постъпване, като върху плика с офертата се отбелязват поредният номер, датата и часът на получаването им от възложителя, за което на приносителя се издава документ.
7. Възложителят няма да приема и ще връща незабавно на участниците оферти, които са представени след изтичане на крайния срок за получаване или в незапечатан, прозрачен или скъсан плик, като това обстоятелство се отбелязва в регистъра.
8. Уведомяването на участниците за резултатите от разглеждането на офертите, ще се връчва лично срещу подпис или ще се изпращат по пощата с препоръчано писмо с обратна разписка, или по факс, или по електронен път при условията и по реда на Закона за електронния документ и електронния подпис.
9. За получено писмо или уведомление по т. 8 ще се счита писмо или уведомление, което е достигнало до адресата, на посочения от него адрес. Когато адресатът е сменил своя адрес и не е информирал своевременно възложителя за промяната или адресатът не желае да приеме уведомлението, за получено ще се счита уведомлението, което е достигнало до адреса, известен на възложителя.
10. Офертите на участниците **ще бъдат отворени от длъжностни лица**, определени със заповед на възложителя, в първия работен ден след изтичане на срока за получаване на оферти.

Раздел III

ИЗИСКВАНИЯ КЪМ УЧАСТНИЦИТЕ

1. ОБЩИ ИЗИСКВАНИЯ КЪМ УЧАСТНИЦИТЕ¹

1.1. В обявената обществена поръчка може да участва всяко българско или чуждестранно физическо или юридическо лице, както и техни обединения, което отговаря на изискванията, предвидени в Закона за обществените поръчки (ЗОП), както и на изискванията на Възложителя, посочени в настоящата документацията за участие.

1.2. Когато участникът е обединение (консорциум), което не е юридическо лице:

¹ Общи са изискванията, които са нормативно установени в чл.47, ал.1, ал.2 и ал.5 от ЗОП и се отнасят до всички участници, независимо от предмета на обществената поръчка.

1.2.1. съдружниците в обединението трябва да сключат договор за участие в настоящата обществена поръчка. В случаите когато съдружниците в обединението са сключили договор за участие в процедури за възлагане на обществени поръчки, участникът трябва да представи допълнително споразумение към този договор за участие в настоящата обществена поръчка. В този договор / допълнително споразумение съдружниците са длъжни да определят с какви ресурси ще участва всеки съдружник в обединението и какви дейности ще извършва при изпълнение на обществената поръчка.

1.2.2. договорът / споразумението трябва да съдържа клаузи, които гарантират, че:

а) съставът на обединението (консорциум) няма да се променя след подаването на офертата и всички членове на обединението са задължени да останат в него до окончателното изпълнение на поръчката;

б) обединението (консорциум) е създадено със срок до окончателното изпълнение на обществената поръчка;

в) всички членове на обединението са солидарно отговорни за качествено изпълнение на обществената поръчка, независимо от срока, за който е създадено обединението.

1.2.3. участниците в обединението трябва да определят и посочат в договора или в отделно пълномощно лице/а, което ще представлява обединението (консорциум) пред възложителя, и ще отговоря за оперативното управление при изпълнение на обществената поръчка.

1.2.4. договорът / споразумението за създаване на обединение (консорциум), както и пълномощното по т.1.2.3. следва да бъдат нотариално заверени.

1.2.5. Когато участникът е представил договор/споразумение за създаване на обединение, чието съдържание не отговаря на изискванията, определени в т.1.2.1. – 1.2.4. от тази документация, участникът ще бъде отстранен от участие в настоящата обществена поръчка.

1.2.6. когато участникът, определен за изпълнител, е обединение на физически и/или юридически лица, възложителят няма изискване за създаване на юридическо лице.

1.3. Не може да участва в настоящата обществена поръчка участник:

а) който е осъден с влязла в сила присъда (освен ако е реабилитиран) за:

- престъпление против финансовата, данъчната или осигурителната система (включително изпиране на пари) по чл. 253 - 260 от Наказателния кодекс (НК);
- подкуп по чл. 301 - 307 от НК;
- участие в организирана престъпна група по чл. 321 и 321а от НК;
- престъпление против собствеността по чл. 194 - 217 от НК;
- престъпление против стопанството по чл. 219 - 252 от НК.

б) при който лицата по чл.47, ал.4 ЗОП, включително и прокуристите, когато има такива, са свързани лица, по смисъла на § 1, т.2 За от Допълнителната разпоредба на Закона за обществените поръчки² с възложителя или със служители на ръководна длъжност в неговата организация. Когато чуждестранно лице има повече от един

² §1, т.23а от ДР на ЗОП. (нова - ДВ, бр. 93 от 2011 г., в сила от 26.02.2012 г.) “Свързани лица“ са:

а) роднини по права линия без ограничение;

б) роднини по съребрена линия до четвърта степен включително;

в) роднини по сватовство - до втора степен включително;

г) съпрузи или лица, които се намират във фактическо съжителство;

д) съдружници;

е) лицата, едното от които участва в управлението на дружеството на другото;

ж) дружество и лице, което притежава повече от 5 на сто от дяловете или акциите, издадени с право на глас в дружеството.

Не са свързани лица дружество, чийто капитал е 100 на сто държавна или общинска собственост, и лице, което упражнява правата на държавата, съответно на общината в това дружество.

прокурист, тази забраната се отнася за прокуриста, в чиято представителна власт е включена територията на Република България, съответно територията на държавата, в която се провежда обществената поръчка при възложител по чл.7, т.2 от ЗОП;

в) който е сключил договор с лице по чл. 21 или 22 от Закона за предотвратяване и установяване на конфликт на интереси (ЗПУКИ)³;

г) който е декларирал съгласие да участва като подизпълнител в офертата на друг участник;

д) който участва в обединение, създадено за участие в настоящата обществена поръчка;

е) който е обединение и в неговия състав е включено физическо и/или юридическо лице, което участва и в друго обединение за изпълнение на същата обществена поръчка;

ж) който не отговаря на изискванията на Възложителя, посочени в обявлението и документацията за участие и/или е представил оферта, която не отговаря на предварително обявените условия.

1.4. Всяко лице, подало оферта, удостоверява отсъствието на посочените обстоятелства в т.1.3. от този раздел с декларация, подписана от лицата, определени в чл. 47, ал.4 от ЗОП – по образец на приложение № 7 и 8 от настоящата документация за участие.

1.4.1. При подписване на договора за възлагане определенят изпълнител е длъжен да представи необходимите документи за удостоверяване липсата на изброените обстоятелства от съответните компетентни органи.

1.4.2. Възложителят ще отстранява от участие всяко лице, подало оферта, за което са налице обстоятелства по чл.47, ал.1, т. 1, от б. „а” до б. „д” и ал.5, т.1 и т.2 от ЗОП.

1.5. Когато участникът е юридическо лице, за доказване на обстоятелствата по т. 1.3. „б”, „в”, „г” и „д”, е достатъчно подаване на декларация от едно от лицата, които могат самостоятелно да го представляват.

1.6. Възложителят има право по всяко време да проверява заявените от участника данни в представената оферта.

1.7. Когато участникът е чуждестранно физическо или юридическо лице, той трябва да отговаря на изискванията, описани в този раздел, в държавата, в която е установен.

1.8. Когато участникът е обединение (консорциум), изискванията, посочени в т.1.3. от настоящия раздел, се прилагат за всеки член на обединението (консорциум).

1.9. Когато участникът предвижда участие на подизпълнители при изпълнението на обществената поръчка, изискванията, посочени в т.1.3. от настоящия раздел, се прилагат и за подизпълнителите.

³ Виж - **Чл. 21 и чл.22 от ЗПУКИ** „чл.21 (1) Лице, заемащо публична длъжност, с изключение на лице по чл. 3, т. 1, 2, 3, 6, 11, 12 и 20, няма право в продължение на една година от освобождаването му от длъжност да сключва трудови или други договори за изпълнение на ръководни или контролни функции с търговските дружества или кооперации, по отношение на които в последната година от изпълнението на правомощията или задълженията си по служба е осъществявало действия по разпореждане, регулиране или контрол или е сключвало договори с тях, както и да е съдружник, да притежава дялове или акции, да е управител или член на орган на управление или контрол на такива търговски дружества или кооперации.

(2) Ограниченията се прилагат и за търговските дружества, свързани с дружествата по ал. 1.

Чл. 22. (1) Лице, заемащо публична длъжност, което в последната година от изпълнението на правомощията или задълженията си по служба е участвало в провеждането на процедури за обществени поръчки или в процедури, свързани с предоставяне на средства от фондове, принадлежащи на Европейския съюз или предоставени от Европейския съюз на българската държава, няма право в продължение на една година от освобождаването му от длъжност да участва или да представлява физическо или юридическо лице в такива процедури пред институцията, в която е заемало длъжността.

(2) Забраната за участие в процедури за обществени поръчки или в процедури, свързани с предоставяне на средства от фондове, принадлежащи на Европейския съюз или предоставени от Европейския съюз на българската държава, се прилага и за юридическо лице, в което лицето по ал. 1 е станало съдружник, притежава дялове или е управител или член на орган на управление или контрол след освобождаването му от длъжност.”

1.10. Възложителят ще отстранява от участие всяко лице, подало оферта, което не отговаря на нормативно установените изискванията в ЗОП, ЗПУКИ, ЗМИП и на общите изискванията, посочени в тази документацията за участие.

2. СПЕЦИАЛНИ ИЗИСКВАНИЯ КЪМ УЧАСТНИЦИТЕ, СВЪРЗАНИ С ИЗПЪЛНЕНИЕТО НА ПОРЪЧКАТА

2.1. Участниците трябва да имат опит, свързан с предмета на обществената поръчка, за която подават оферта и да могат да го докажат посредством представяне на документите, описани в настоящата документация.

2.2. Участниците трябва да са с основен предмет на дейност по предмета на настоящата поръчка.

2.3. Участниците следва да отговарят на следните минимални изисквания за икономическо и финансово състояние:

а) Участниците трябва да имат **общ оборот** от последните три финансови години (2011 г., 2012 г. и 2013 г.) в зависимост от датата на която е учреден или е започнал дейността си, не по-малък от **удвоената стойност на настоящата обществена поръчка**.

б) Участниците трябва да имат **общ оборот от доставки, сходни с предмета на обществената поръчка**, от последните три години (2011 г., 2012 г. и 2013 г.) не по-малко от **стойността на обществената поръчка**.

2.4. Участниците следва да отговарят на следните минимални изисквания за технически възможности:

2.4.1. участниците трябва да са изпълнили през **последните три години (2011 г., 2012 г. и 2013 г.)** не по-малко от **2 договора за доставки/услуги**, сходни с предмета на обществена поръчка. Договори в процес на изпълнение няма да бъдат признавани.

2.4.2. участникът трябва да разполага и да представи описание на **своята ресурсна обезпеченост** за изпълнение на поръчката (**инфраструктура и оборудване, необходими за изпълнението на поръчката**) - наличие на мрежа от складове и/или магазини, подходящо производствено (друго) оборудване, инструментариум, специализиран инвентар и техника, както и собствени или наети транспортни средства, регистрирани по предвидения в закона ред, гарантиращи качествено и в срок изпълнение на предмета на поръчката.

2.4.3. Участникът трябва да представи доказателства за собствена ресурсна обезпеченост в София (магазин / склад / производствена база / друго).

2.4.4. участниците следва да предложат организация на работата и начин на взаимодействие между Университета и своите представители така, че да гарантират надлежна и регулярна доставка на **МЕБЕЛИТЕ** на място франко сградите на Възложителя.

2.4.5. участникът следва да **има право** да доставя **МЕБЕЛИ** на територията на Република България, съгласно действащото към датата на обявяване на поръчката законодателство;

2.4.6. Участникът трябва да разполага с човешки ресурси, необходими за изпълнението на поръчката - **екип от експерти**⁴ (квалифицирани специалисти) с професионална квалификация и опит, които да осигурят точното, качествено и своевременно изпълнение на предмета на обществената поръчка

2.4.7. Участникът трябва да разполага с технически лица, които отговарят за осъществяване на контрола на качеството на доставяните **МЕБЕЛИ** и изискванията за опазване на околната среда чрез:

⁴ включително и при условията на чл. 51а ЗОП

- прилагане на ясна политика по отношение на Здравето, безопасността и опазване на околната среда /ЗБОС/;
- контрол на съхранението и транспортирането на **МЕБЕЛИТЕ** - могат да бъдат получавани, използвани и транспортирани безопасно /фабрично затворени опаковки, където е приложимо/.
- контрол върху произхода и характеристиките на суровините и продуктите, включително токсичност и други потенциални опасности за крайните потребители
- предоставяне на изчерпателна информация за безопасна употреба (листи за безопасност) и безопасно транспортиране (ТРЕМ карти) и др.

2.5. Спазване на нормативни изисквания от участниците

2.5.1. Участниците в процедурата трябва да отговарят на нормативноустановените изисквания, посочени в Закона за обществените поръчки, в другите действащи нормативни актове, свързани с предмета на обществената поръчка и на подзаконовите нормативни актове за тяхното приложение, както и на всички изисквания, определени от Възложителя в настоящата документация за участие.

2.5.2. Спазването на нормативноустановените условия и изискванията по т. **2.4.7. и 2.5.1. се доказва със съответни декларации.**

2.6. Когато участникът предвижда участието на подизпълнители при изпълнението на обществената поръчка, специалните изисквания към участниците се прилагат и за подизпълнителите съобразно вида и дела на тяхното участие.

2.7. При участие на обединения, които не са юридически лица, критериите за подбор се прилагат към обединението участник, а не към всяко от лицата, включени в него, с изключение на съответна регистрация, представяне на сертификата или друго условие, необходимо за изпълнение на поръчката, съгласно изискванията на нормативен или административен акт и съобразно разпределението на участието на лицата при изпълнение на дейностите, предвидено в споразумението (договора) за създаване на обединението.

2.8. Възложителят ще отстранява от участие всяко лице, подало оферта, което не отговаря и на специалните изисквания, посочени в документацията за участие.

3. СПЕЦИАЛНИ ИЗИСКВАНИЯ КЪМ ИЗПЪЛНЕНИЕТО НА ОБЩЕСТВЕНАТА ПОРЪЧКА

3.1. Общи изисквания към всички мебели:

- да са нови и неупотребявани;
- да са произведени от качествени материали, осигуряващи нормална и безпроблемна експлоатация за периода на ползването им;
- да отговарят на Европейските стандарти за съответния вид продукт (ако има такива приложими за него), което се доказва със сертификат
- отделните елементи на мебелите, съставните им части и материалите, от които са направени, да са с високо качество и да съответстват на действащите технически норми.
- отделните елементи на мебелите да хармонизират помежду си, да създават единен интериор в съвременен стил, както и да съответстват на функционалното предназначение на съответните места, за които ще бъдат предназначени.
- участниците трябва да се придържат към размерите, които са посочени за мебелите, тъй като те са съобразени с конкретните помещения, в които ще бъдат монтирани;
- при конструкцията на отделните видове мебели да се използва съвременен обков, за осигуряване на по-голяма естетичност и надеждност на изделията. Пантите да

са здрави, позволяващи многократно ежедневно отваряне и затваряне. Вратите на шкафове и гардеробите да се затварят плътно, без видими отклонения и деформации от правилното положение;

- при включване на метални елементи в конструкциите, както и за мебелите изцяло изработени от метал, да са с покритие за надеждна защита от корозия и да създават стабилност на мебелите при експлоатация;
- да са безопасни, удобни за ползване, функционални, ергономични и с добър съвременен дизайн.
- да могат да бъдат нивелирани, за да се компенсират неравности по пода и стените на помещенията, в които се монтират.
- мебелите с големи размери да могат да се разглобяват и сглобяват, без загуба на качествата им.
- не трябва да променят цвета си от пряка слънчева светлина, с възможност да бъдат обслужвани и почиствани лесно
- да са устойчиви на механични въздействия; влагоустойчиви, термоустойчиви и устойчиви на химични въздействия в нормалните граници за подобен тип мебелировка
- всички механизми като водачи на чекмеджета, панти, заключващи системи, пружини и др. да осигуряват многогодишна безпроблемна работа
- мебелите да са без видими присъединителни елементи
- да не съдържат вредни за човешкия организъм съставки;
- да са екологично чисти, да не съдържат смоли и други органични съединения;

3.2. Изпълнението на обществената поръчка включва проектиране, изработване, доставка и монтаж;

3.3. Участникът осигурява безплатно документацията от производителите (където е приложимо), придружаваща съответните **МЕБЕЛИ** (сертификати, листове, инструкции за безопасна употреба и/или друг вид документи). Документацията се предоставя в един екземпляр на български език.

3.4. Производствени дефекти на **МЕБЕЛИТЕ** ще бъдат възстановени за сметка на **УЧАСТНИКА**. **ВЪЗЛОЖИТЕЛЯТ** има право да не одобри **МЕБЕЛИ** с лошо качество и **УЧАСТНИКЪТ** е длъжен да ги подмени с качествени такива

3.5. Участникът трябва да **приема и изпълнява заявки** за осигуряване на **МЕБЕЛИ** по предмета на поръчката в работни дни (от 09:00 до 18:00 ч), а в извънредни случаи - в почивни и празнични дни;

3.6. Участникът трябва да разполага (със собствени или наети) транспортни средства за превоз на **МЕБЕЛИТЕ**, регистрирани по предвидения в закона ред.

3.7. Всички **МЕБЕЛИ** трябва да са пакетирани и етикетирани. Опаковките да са здрави с етикети на български език и да съдържат информация за вида на изделието, производителя, и качеството.

3.8. Опаковка, транспорт и съхранение - фабричната опаковка е задължение на участника. Фабричната опаковка трябва да гарантира **МЕБЕЛИТЕ** от външни въздействия по време на транспортиране и съхранение на склад. Участникът трябва да даде указания за правилното съхранение на **МЕБЕЛИТЕ**.

3.9. Участниците следва да оферират и доставят **МЕБЕЛИ**, които са безопасни, годни за употреба и неувреждащи здравето на хората.

3.10. Поръчката трябва да се осъществява чрез технически съоръжения, гарантиращи качеството – **МЕБЕЛИТЕ** да се съхраняват и транспортират в бази и с транспорт, отговарящ на нормативноустановените изисквания.

3.11. Изброените **МЕБЕЛИ** в ОБРАЗЕЦ 1 от настоящата документация не са изчерпателни по отношение на възможните видове, които ще бъдат доставяни въз основа на договора. Могат да бъдат поръчвани и доставени и други разновидности на

МЕБЕЛИ от същата група и клас, които са необходими на Възложителя през периода на действие на сключения договор.

3.12. Участникът предоставя актуализирана продуктова листа с предлаганите **МЕБЕЛИ** най-късно в срок до 10 дни след издаването ѝ

3.13. Предлаганите **МЕБЕЛИ** трябва да са с доказан произход, придружени със сертификат за произход и качество (където е приложимо) и коректно издаден търговски документ, който да посочва еднозначно и изчерпателно вида на доставените консумативи, количество, партиден номер и др;

3.14. Предлаганите **МЕБЕЛИ** трябва да отговарят на нормативноустановените изисквания за качество и за безопасност при употреба от крайни потребители;

3.15. Доставките следва да се осъществяват след подадена от Възложителя заявка.

3.16. Доставките следва да се извършват периодично, в съответните количества по всяка конкретна заявка, изпълнени в указан от Възложителя срок или посочени от него дати.

3.17. Доставките на **МЕБЕЛИТЕ** трябва да се извършват в зависимост от потребностите и специфичните условия на функциониране на всеки конкретен заявител.

3.18. Доставките на **МЕБЕЛИТЕ** трябва да обхващат всички дейности по реализиране на поръчката - товарене, разтоварване, транспортиране и др. съпътстващи дейности франко сградите на Университета.

3.19. Предложените от участника единични цени на **МЕБЕЛИТЕ** трябва да включват всички разходи по изпълнение на поръчката до местата на изпълнение, в т.ч. транспортни разходи, такси, мита, застраховки, спомагателни материали и др.

3.20. Участникът, избран за изпълнител, ще сключи договор с Възложителя за изпълнение на обществената поръчка на база на **оферираните от него единични цени на МЕБЕЛИТЕ за срока на действие на договора.**

3.21. Заплащането на мебелите ще става по **най-ниската им единична цена между:**

- оферираната в ценовото предложение от участника (таблицата в приложение № 4);
- официалната цена на *мебелите* (от каталог / интернет сайт / магазин / складова база и др. на участника), редуцирана с предложението процент отстъпка (съгласно предложението за изпълнение на поръчката – приложение № 3, точка 4);
- единичната цена на *мебелите* в разпродажба и/или при други постоянни (периодични) промоционални програми, стартирани от участника.

Заплащането на **МЕБЕЛИТЕ**, доставяни по договора, в резултат на настоящата обществена поръчка, ще се извършва в срок 30 /тридесет/ дни от подписване на приемателно – предавателен протокол за доставка и получаване на фактура.

3.22. Участниците следва да предложат не по-малко от 12 месеца гаранционна поддръжка на мебелите.

Раздел IV

ИЗИСКВАНИЯ КЪМ ОФЕРТАТА

1. ИЗИСКВАНИЯ ЗА ПРЕДСТАВЯНЕ НА ДОКУМЕНТИ

1.1. Участниците в настоящата обществена поръчка, възлагана чрез публична покана, трябва да подготвят и представят своята оферта в съответствие с нормите на ЗОП и изискванията на Възложителя, определени в поканата и настоящата документация за участие.

1.2. Офертата трябва да бъде представена на български език.

Ако участникът представя документи на чужд език, същите трябва да бъдат придружени с превод на български език, а документът по чл. 56, ал. 1, т. 1 от ЗОП следва да бъде представен в официален превод⁵.

1.3. Всички документи, които участникът представя с офертата, следва да бъдат във вида, определен в настоящата документация за участие.

Всички документи, които не са оригинали и за които няма специални изисквания за формата на представяне, следва да бъдат заверени на всяка страница с гриф "Вярно с оригинала" и подпис на лице, представляващо участника.

1.4. Офертата трябва да бъде подписана от законния представител на участника, съгласно търговската му регистрация или от надлежно упълномощено/и лице или лица с нотариално заверено пълномощно.

1.5. Промяна, допълване или оттегляне на офертата от участник:

1.5.1. До изтичането на срока за подаване на офертите, всеки участник може да промени, допълни или оттегли офертата си.

1.5.2. Допълнението и/или промяната на офертата трябва да отговарят на изискванията и условията за представяне на първоначалната оферта, като върху плика бъде поставен надпис „Допълнение/Промяна на оферта с входящ номер....” и наименованието на участника.

1.6. Участниците имат право да подадат **само една оферта**.

1.7. Не се допуска представянето на варианти в офертата.

1.8. Участниците са длъжни да съблюдават сроковете и условията за подаване на офертата, посочени в обявлението за обществената поръчка и документацията за участие.

2. ПРЕДЛОЖЕНИЕ ЗА ИЗПЪЛНЕНИЕ

2.1. Предложението на участника за изпълнение на обществената поръчка трябва да отговаря на нормативно установените изисквания в Закона за обществените поръчки и в другите действащи нормативни актове, свързани с предмета на обществената поръчка, както и на всички изисквания, определени от Възложителя в настоящата документация за участие.

За да удостовери, че отговаря на нормативно установените изисквания, посочени в Търговския закон, Закона за обществените поръчки (ЗОП), Закона за предотвратяване и установяване на конфликт на интереси (ЗПУКИ), Закона за търговския регистър (ЗТР), Закона за мерките срещу изпиране на пари, както и на изисквания, определени в тази документация, лицето, което подава офертата, трябва да представи **следните документи**:

2.1.1. Документ за регистрация на участника (нотариално заверено копие) или декларация с единен идентификационен код (ЕИК) съгласно чл. 23 от Закона за търговския регистър (образец в **Приложение № 1**), а когато участник е физическо лице – нотариално заверено копие от документа за самоличност.

2.1.2. Когато участникът е обединение на физически и/или юридически лица, което не е юридическо лице, участникът трябва да представи оригинал или нотариално заверено копие от договора/споразумението за учредяване на обединението.

2.1.3. Чуждестранните участници трябва да представят документите по т.2.1.1- т.2.1.2. и в официален превод.

2.1.4. Административни данни за участника, съгласно образца в **Приложение № 2**.

2.2. За доказване на **икономическото и финансовото си състояние**, участникът трябва да представи декларация по чл. 50, ал. 1, т. 3 от ЗОП за общия оборот за

⁵ Съгласно т.16а от §1 от Допълнителните разпоредби на ЗОП - "Официален превод" е превод, извършен от преводач, който има сключен договор с Министерството на външните работи за извършване на официални преводи.

последните 3 (три) години (2011 г., 2012 г. и 2013 г.) в зависимост от датата, на която участникът е учреден или е започнал дейността си, както и за оборота за последните 3 (три) години от дейности, идентични или сходни с предмета на обществената поръчка, съгласно образеца в **Приложение № 5**.

2.3. За доказване на **техническите си възможности и квалификация** участникът трябва да представи:

а) декларация по чл. 51, ал.1, т.1 от ЗОП за изпълнени договори с идентичен или сходен предмет на обществената поръчка, изпълнени от участника през последните три години, предхождащи крайния срок за получаване на офертите с посочен предмет на договора, стойност, срокове за изпълнение, и възложителите съгласно образеца в **Приложение № 6**.

Към списъка трябва да се приложат най-малко (две) референции (препоръки) за добро изпълнение на 2 (два) договора от списъка.

б) Декларация по чл.51, ал.1, т.9 от ЗОП за оборудването и инструментариума, с които участникът разполага по образеца в **Приложение № 9**, необходими за изпълнение на поръчката

в) предварителни договори или декларации от трети лица, които ще предоставят свои ресурси на участника, в случай, че той бъде определен за изпълнител на обществената поръчка (ако е приложимо).

г) оторизационни писма / сертификати / дипломи и други подобни (при наличие на такива), издадени на участника или/и на негови служители, доказващи квалификация за изпълнение на поръчки, идентични с тази на Възложителя (ако е приложимо);

д) мостри, образци, описание, включително и каталози, проспекти, интернет сайтове и т.н.;

2.4. Декларация за отсъствие на обстоятелствата по чл. 47, ал. 1, т. 1 от ЗОП, съгласно образеца в **Приложение № 7**.

2.5. Декларация за отсъствие на обстоятелствата по чл. 47, ал. 5 от ЗОП, съгласно образеца в **Приложение № 8**.

2.6. Нотариално заверено пълномощно в случай че лицето, което ще представлява участника в отношенията му с възложителя, не е негов законен представител. Пълномощното трябва да бъде подписано от законния представител на участника.

2.7. **Списък на документите**, съдържащи се в офертата, подписан от участника.

2.8. ПРЕДЛОЖЕНИЕТО НА УЧАСТНИКА ЗА ИЗПЪЛНЕНИЕ НА ПОРЪЧКАТА следва да бъде изготвено, съгласно образеца в **Приложение № 3**, като следва да съдържа подробно описание на предлаганото от участника като за **всички мебели** се посочват съответните:

- *цвет, материал*
- *подробно се описват дизайн, естетически качества и ергономичност*
- *търговско наименование и марка*
- *производител,*
- *вид и функционални характеристики,*
- *екосъобразност,*
- *съответствие с приложимите изисквания за безопасност,*
- *предимства на предлаганите конструктивни материали спрямо аналогични такива и др.,*
- *преимущества на технологиите на проектиране и изработка, както и качества на монтажа и сглобяването.*
- *посочват се всички сертификати за качество, които участникът или производителят притежават.*

- *цветни фотографски снимки / каталози на мебелите / линкове, съответстващи на техническото задание;*
- *образци / мостри на основните конструктивни материали (ПДЧ, панти, ключалки, обков, кантове, метални елементи и др.)*

Разходите по доставка на мострите са за сметка на участниците и не подлежат на възстановяване от Възложителя. Предоставените мостри подлежат на връщане в срок от един месец след сключване на договора, при изрично направено искане за това от участника. Мострите на избория за изпълнител не подлежат на връщане и се съхраняват от Възложителя.

2.9. Предложението на участника за изпълнение на поръчката и приложенията към него трябва да бъдат представени с номерирани страници в оригинал, подписан от законния представител на участника или от упълномощеното лице по силата на нотариално заверено пълномощно. Участниците попълват, подписват и подпечатват Предложението за изпълнение на поръчката ведно с всички приложения към него, изисквани от възложителя, **без да посочват цени.**

2.10. Оферти, в които няма представени мостри (снимков материал, друг вид демонстрационна информация) за който и да е от **МЕБЕЛИТЕ**, предмет на настоящата обществена поръчка, ще бъдат отстранявани като неотговарящи на предварително обявено от Възложителя условие.

2.11. Възложителят ще отстранява от участие лице, което е подало оферта и е представило Предложение за изпълнение на поръчката, което е непълно (т.е. не съдържа част от посочената информация в т.2.8.)

3. ЦЕНОВОТО ПРЕДЛОЖЕНИЕ

3.1. Ценовото предложение трябва да съдържа попълнено, подписано и подпечатано ценово предложение по приложения към документацията образец в **Приложение № 4.**

3.2. Ценовото предложение следва да бъде подписано от законния представител на участника или от упълномощено от него лице с изрично нотариално заверено пълномощно, даващо му право да го подпише.

3.3. В ценовото предложение трябва да бъдат включени всички разходи, които участникът предвижда да направи във връзка с изпълнението на обществената поръчка;

3.4. Цените следва да са окончателни за монтиран елемент на обзавеждане в лева, без ДДС.

3.5. Ценовото предложение трябва да съответства на предложението за изпълнение на обществената поръчка.

3.6. При несъответствие между единичните и калкулираната обща цена за валидни ще се считат представените единични цени, като общата стойност се преизчислява съобразно единичните цени.

4. СРОК НА ВАЛИДНОСТ НА ОФЕРТИТЕ

4.1. Офертите трябва да бъдат валидни най-малко 60 /шестдесет/ дни от крайния срок за получаване на офертите.

4.2. При необходимост възложителят може да изиска писмено от класираните участници да удължат срока на валидност на офертите си до момента на сключване на договора.

Раздел V КРИТЕРИЙ ЗА ВЪЗЛАГАНЕ ПОКАЗАТЕЛИ, ОТНОСИТЕЛНАТА ИМ ТЕЖЕСТ В КОМПЛЕКСНАТА ОЦЕНКА И МЕТОДИКА ЗА ОЦЕНКА НА ОФЕРТИТЕ

Всички оферти, които отговарят на обявените от Възложителя условия и бъдат допуснати до разглеждане, ще бъдат оценявани по критерия **ИКОНОМИЧЕСКИ НАЙ-ИЗГОДНА ОФЕРТА (ИНИО)**.

1. На отстраняване подлежат всички участници и оферти, които:
 - предлагат условия за изпълнение на поръчката, които не отговарят на техническото задание;
 - предлагат условия за изпълнение на поръчката, които противоречат на изискванията на настоящата документация;
 - предлагат непълна информация. За непълна ще се счита оферта, която не е изготвена с посочване на всички данни, предвидени в документацията и не дава възможност за преценка по настоящата методика.

2. Показателите, по които ще се определи икономически най-изгодната оферта и тежестта на всеки един от тях в комплексната оценка на офертата, са както следва:

(П₁) Предложена от участника цена за изпълнение на обществената поръчка в лева без ДДС – с тежест 65 процента.

(П₂) Срок за гаранционна поддръжка на мебелите (минимален 12 месеца) - с тежест 5 процента;

(П₃) Технология на изработка и качество на използваните материали – с тежест в общата оценка 25 процента;

(П₄) Бонусни предложения от участника – с тежест 5 процента

Комплексната оценка (ИНИО) на всяка оферта ще се определя по следната формула **ИНИО = П₁ + П₂ + П₃ + П₄**

3. **Комплексната оценка (ИНИО)** може да бъде с максимална стойност **100 точки**.

Длъжностните лица ще класират на първо място и ще предложат на Възложителя за Изпълнител на настоящата обществена поръчка участникът, чиято оферта е получила най-висока комплексна оценка. На второ място ще класират участника, чиято комплексна оценка е най-близка до тази на класирания на първо място.

4. В съответствие с чл. 68, ал. 11 от ЗОП длъжностните лица имат право да изискват писмено представяне в определен срок на допълнителни доказателства и разяснения за обстоятелствата, посочени в офертата, които имат значение за формиране на оценките и класирането на офертите, без това да води до подобряване на съответната оферта и да наруши принципите на равнопоставеност на участниците.

5. **Указания за определяне на оценката по всеки показател:**

П1 предлагана цена– тежест в общата оценка 65%

$$\frac{\text{най-ниската предложена цена от участник} * 65}{\text{предлаганата от съответния участник цена}}$$

Констатирани технически и/или аритметични грешки в ценовото предложение ще се отстраняват от длъжностните лица, при спазване на следните правила:

- а) при различия между сумите, посочени с цифри и с думи, за вярно ще се приема словесното изражение на сумата;
- б) при техническа и/или аритметична грешка в общата цена, за валидни ще се

приемат единичните цени, въз основа на които длъжностните лица ще изчислят общата цена;

в) при разлика между хартиения и електронния екземпляр (когато се изисква такъв), ще се приема за валиден подписаният и подпечатан хартиен екземпляр.

П2 Срок (в месеци) за гаранционна поддръжка на мебелите – тежест в общата оценка 5%

*гаранционен срок, предложен от съответния участник x 5
най-голям гаранционен срок, предложен от участник*

Максимален брой точки получава офертата с предложен най-голям гаранционен срок – 5 точки. Точките на останалите участници се определят в съотношение към най-дългия гаранционен срок по горната формула.

П3 Технология на изработка и качество на използваните материали – тежест в общата оценка 25%

Максимален брой точки по този показател – **25**. Оценката се извършва на базата на съдържанието на ПРЕДЛОЖЕНИЕТО ЗА ИЗПЪЛНЕНИЕ НА ПОРЪЧКАТА и предоставените снимки, каталози, мостри и др. на съответния участник. На оценка подлежат:

- вид, произход, включително производител на материалите, от които са изработени мебелите, които ще бъдат доставяни;
- цвят и материал, от който са изработени мебелите;
- цвят, материал, производител и качество на аксесоарите към мебелите;
- преимущества на предлаганите мебели и конструктивни материали; предимства на технологиите на проектиране и изработка, както и качества на монтажа и сглобяването;
- предлаганият дизайн, естетическите качества, ергономичността;
- екосъобразност и съответствие с приложимите изисквания за безопасност

При оценката длъжностните лица ще се ръководят само и единствено от представените в рамките на офертата мостри, описания, МЕБЕЛИ, каталози, снимки, образци, линкове, мостри и т.н. **Оценяват се** документалната обосновка за вида и качеството на предлаганите МЕБЕЛИ, и резултатът от практическите проби на представените мостри (където е приложимо).

Длъжностните лица дават своя оценка, базирайки се на установените професионални практики, собствения си опит и експертна преценка за **изпълнението на поръчката** по следната скала, като комисията съставя таблица с точки, както следва:

Вид / описание	високо ниво макс. 25 точки	средно ниво макс. 10 точки	задоволително ниво макс. 5 точки

П4 бонусни предложения – тежест в общата оценка 5%

В случай че участникът не представи бонусни предложения, получава нула точки по този показател в комплексната оценка.

Оценката по този показател може да бъде от 0 до 5 точки (при точкуването, комисията ще се ръководи от възможността на възложителя да се възползва от направените от конкретния участник предложения и от степента на съответствието им с нуждите на Софийския университет «Св. Климент Охридски»).

Раздел VI УСЛОВИЯ И РЕД ЗА ПРОВЕЖДАНЕ

1. След одобрението на инициращия доклад за необходимостта от възлагане на конкретната обществена поръчка чрез публична покана, ректорът определя със заповед длъжностни лица, които:
 - 1.1. разработват необходимите документи за възлагане на поръчката, включително и публичната покана, а когато е приложимо и документацията за участие;
 - 1.2. организират съгласуването на публичната покана и документацията за участие с длъжностните лица в Университета;
 - 1.3. организират публикуването на публичната покана на Портала за обществените поръчки и профила на купувача, по реда, определен в Правилника за прилагане на Закона за обществените поръчки (ППЗОП);
 - 1.4. получават, разглеждат и оценяват получените оферти;
 - 1.5. определят реда за разглеждане на офертите в съответствие с нормите на ЗОП и правилата в Университета;
 - 1.6. организират уведомяването на участниците за резултатите от разглеждането на офертите;
 - 1.7. организират сключването на договора за възлагане на обществената поръчка.
2. Длъжностните лица по т. 1 трябва да притежават необходимата професионална квалификация и опит с оглед предмета на обществената поръчка.
3. При възлагане на обществени поръчки, които съдържат или изискват класифицирана информация, длъжностните лица по т.1 могат да бъдат само такива, които имат разрешение за достъп до класифицирана информация съгласно изискванията на Закона за защита на класифицираната информация.
4. След получаване на офертите длъжностните лица по т.1 представят декларации за обстоятелствата по чл.35, ал.1, т.2 и 3 от ЗОП.
5. Длъжностните лица по т. 1 съставят протокол за резултатите от разглеждането на офертите, който представят на ректора на университета за утвърждаване заедно с проект на договор за възлагането на поръчката в срок до 3 (три) работни дни след приключване на възложената работа.
6. Договорът за възлагане на поръчката се сключва в срок до 7 (седем) работни дни след утвърждаване на протокола от ректора и представяне на необходимите документи. Когато по обективни причини договорът не се сключи с определения на първо място участник, по предложение на длъжностните лица по т.1 ректорът може да сключи договор за възлагане на обществената поръчка с класирания на второ място участник.
7. При сключване на договора определеният изпълнител следва да представи следните документи:
 - 7.1. документ/и, издаден/и от компетентен орган, за удостоверяване липсата на обстоятелствата по чл. 47, ал. 1, т. 1 от ЗОП;
 - 7.2. декларация/и за липсата на обстоятелствата по чл. 47 ал. 5 от ЗОП;
8. За всички неуредени въпроси в настоящия раздел възложителят прилага общите правила за подготовка и провеждане на процедурите за възлагане на обществени поръчки, регламентирани в ЗОП и настоящите правила, ако прецени за необходимо.

Раздел VII ДРУГИ УСЛОВИЯ

1. При противоречие или неяснота в отделните текстове на документите, включени в настоящата документация за участие, ще се прилага предвиденото в документите с по-висок приоритет в следната последователност:

- а) Покана;
- б) Настоящата документация - Указания към участниците;
- в) Приложенията от документацията;

Документът с най-висок приоритет е посочен на първо място.

3. За всички неуредените въпроси в настоящата документация за участие ще се прилагат разпоредбите на ЗОП, Закона за търговския регистър, Търговския закон, Закона за предотвратяване и установяване на конфликт на интереси, Закон за мерките срещу изпирането на пари, и на другите нормативни актове, приложими към предмета на ОП.

Образец 1 ТЕХНИЧЕСКО ЗАДАНИЕ

Всички предлагани от участниците **МЕБЕЛИ** следва да бъдат:

- нови и неупотребявани;
- да бъдат произведени от качествени **МАТЕРИАЛИ**, осигуряващи нормална и безпроблемна експлоатация за периода на ползването им;
- да отговарят на Европейските стандарти за съответния вид **МЕБЕЛИ** (ако има такива приложими за него).

Участникът е задължен да предложи в офертата си всички **МЕБЕЛИ, изброени в техническата спецификация**

Предложените в офертата **МЕБЕЛИ трябва да отговарят на изискванията, посочени в настоящата спецификация.**

Участникът трябва да представи цветни фотографски снимки / каталози на мебели, съответстващи на техническото задание и образци / мостри на основните конструктивни материали (ПДЧ, панти, ключалки, обков, кантове, метални елементи и др.):

- кантирани мостри /мин. 25x25 см./ на материала;
- мостри на предлагания цвят/цветове за комбинация/ за плоскост и на металните части;
- мостра на фурнира;
- мостра на чекмедже;
- мостра на метален крак и колело;

Участниците следва да предложат не по-малко от 12 месеца гаранционна поддръжка на мебелите

Участници, чиито технически предложения не отговарят в пълна степен на техническата спецификация, ще бъдат отстранени от участие.

Изпълнението на мебелите да отговаря на нормативноустановените изисквания по ВДС и EN (където е приложимо).

Общи изисквания: мебелите да са безопасни, удобни за ползване, функционални, ергономични и с добър съвременен дизайн. Да може да бъдат нивелирани, за да се компенсират неравности по пода и стените на помещениата, в които се монтират. Да може да се разглобяват и сглобяват, без загуба на качествата им. Мебелите не трябва да променят цвета си от пряка слънчева светлина, с възможност да бъдат обслужвани и почиствани лесно, даса устойчиви срещу дракване и изгаряне. Всички механизми като водачи на чекмеджета, панти, заключващи системи, пружини и др. да осигуряват многогодишна безпроблемна работа.

2.1. Бюра:

- Плотове

Плотовете да са с удобна ергономична форма и размери, съгласно спецификацията. Плотовете да са изработени от ПДЧ или MDF с дебелина минимум 25 мм с твърдо меламиново покритие и без вредни емисии (клас E1, DIN, EUN). Повърхността им да е равна, чиста, без видими драскотини, подбитости и влъбнатини. Всички краища на плота да са обкантени с не по-малко от 2 мм удароустойчив PVC или ABS кант с ергономично заоблени ръбове.

- Челни дъски и носещи страници
Челните дъски и носещите страници да са изработени от ПДЧ или MDF с дебелина 18 мм с твърдо меламиново покритие и без вредни емисии (клас E1, DIN, EUN). Повърхността им да е равна, чиста, без видими драскотини, подбитости и вдлъбнатини. Всички краища на плота да са обканти с не по-малко от 2 мм удароустойчив PVC или ABS кант с ергономично заоблени ръбове.

2.2. Контейнер с чекмеджета / врати и с колелца.

- Плотове
Плотовете да са изработени от ПДЧ или MDF с дебелина минимум 25 мм с твърдо меламиново покритие и без вредни емисии (клас E1, DIN, EUN). Повърхността им да е равна, чиста, без видими драскотини, подбитости и вдлъбнатини. Всички краища на плота да са обканти с най-малко 2 мм удароустойчив PVC или ABS кант с ергономично заоблени ръбове.
- Корпус / врати
Корпусът да е изработен от ПДЧ с дебелина минимум 18 мм с твърдо меламиново покритие. Материалите трябва да са без вредни емисии (клас E1, DIN, EUN). Всички ръбове на челата на чекмеджетата и предният ръб на горния плот да са обканти с 2 мм удароустойчив PVC или ABS кант и да имат естетично заоблени краища.
- Чекмеджета
Чекмеджетата, изработени от ПДЧ да са с дебелина минимум 18 мм. Механизмите да осигуряват леко и безшумно отваряне и затваряне и да предотвратяват самоотваряне.

2.3. Шкафове (офис шкафове и гардероби)

- Всички шкафове трябва да са с нивелационни пети с удобен достъп за лесно нивелиране. Трябва да са здрави и устойчиви. Пантите на вратите да са здрави, позволяващи многократно ежедневно отваряне и затваряне. Да осигуряват добро затваряне на вратите.
- Корпус на шкаф.
Корпусът да е изработен от ПДЧ с дебелина минимум 18 мм за плотовете, страниците, рафтовете и вратите и минимум 12 мм за гърба. Покритие от твърд и устойчив меламин. Всички видими предни ръбове на плотовете, страниците, рафтовете и вратите да са обканти с 2 мм PVC или ABS кантове и естетично заоблени краища. Крепежните (монтажните) елементи да позволяват лесно и удобно разглобяване и сглобяване на модула без видими болтове и връзки по външните повърхности на шкафа. Страниците да са разпробити за рафтоносачи, кратко на височините на стандартните класови A4, позволяващи лесно и удобно нареждане на рафтовете по височина. Вратите трябва да затварят шкафа плътно, без видими отклонения и деформации от правилното положение.

2.4. Маса.

- Плотовете да са с удобна ергономична форма и размери, съгласно спецификацията. Плотовете да са изработени от ПДЧ или MDF с дебелина минимум 25 мм с твърдо меламиново покритие и без вредни емисии (клас E1, DIN, EUN). Повърхността им да е равна, чиста, без видими драскотини, подбитости и вдлъбнатини. Всички краища на плота да са обканти с не по-малък от 2 мм удароустойчив PVC или ABS кант с ергономично заоблени ръбове.

№	наименование	размери	минимални технически параметри
1	Бюро	120/60/75	
2	Бюро	120/68/75	
3	Бюро	137/60/75	ПЛОТ 25/18 мм КАНТ 2мм ОСНОВА - МЕТАЛНИ КРАКА РЕГУЛИРУЕМИ
4	Бюро	137/68/75	
5	Бюро	137/76/75	
6	Бюро	158/68/75	
7	Бюро	158/76/75	
8	БЮРО С КОНТЕЙНЕР	120/68/75	
9	БЮРО С КОНТЕЙНЕР	120/60/75	
10	БЮРО С КОНТЕЙНЕР	137/60/75	ПЛОТ 25/18 мм КАНТ 2мм, ОСНОВА – ПДЧ, СТЬЛКИ (ОПЦИЯ-РЕГУЛИРАНЕ)
11	БЮРО С КОНТЕЙНЕР	137/68/75	
12	БЮРО С КОНТЕЙНЕР	137/76/75	
13	БЮРО С КОНТЕЙНЕР	158/68/75	
14	БЮРО С КОНТЕЙНЕР	158/76/75	
15	Поставка за компютър	28/50/16	НА КОЛЕЛА СЪС СТОПЕРИ
16	КОНТЕЙНЕР С ТРИ ЧЕКМЕДЖЕТА	40/45/56	МЕТАЛНИ ЧЕКМЕДЖЕТА (МЕТАБОКС) ИЛИ ПДЧ; КОЛЕЛА СЪС СТОПЕРИ
17	КОНТЕЙНЕР С ЧЕТИРИ ЧЕКМЕДЖЕТА	40/45/56	МЕТАЛНИ ЧЕКМЕДЖЕТА (МЕТАБОКС) ИЛИ ПДЧ; КОЛЕЛА СЪС СТОПЕРИ
18	КОНТЕЙНЕР	40/45/56	С ВРАТА (ОПЦИЯ ЗАКЛЮЧВАНЕ) И ЧЕКМЕДЖЕ ПДЧ КОЛЕЛА СЪС СТОПЕРИ
19	КОНТЕЙНЕР С ВРАТА	40/45/56	С ВРАТА (ОПЦИЯ ЗАКЛЮЧВАНЕ), КОЛЕЛА СЪС СТОПЕРИ
20	ПОМОЩНО БЮРО С РАФТ	90/45/75	ПЛОТ 25/18 мм, КАНТ 2 мм СТЬЛКИ (ОПЦИЯ- РЕГУЛИРАНЕ)
21	ПОМОЩНО БЮРО С ДВА РАФТА	90/45/75	ПЛОТ 25/18 мм, КАНТ 2 мм; КРАКА (ОПЦИЯ- РЕГУЛИРАНЕ)
22	ПОМОЩНО БЮРО С РАФТ И ВРАТИ	90/45/75	ПЛОТ 25/18 мм, КАНТ 2 мм ВРАТИ (ОПЦИЯ ЗАКЛЮЧВАНЕ); КРАКА (ОПЦИЯ- РЕГУЛИРАНЕ)
23	ПОМОЩНО БЮРО С ДВА РЕДА ПАПКИ	90/45/75	ПЛОТ 25/18 мм, КАНТ 2 мм; КРАКА (ОПЦИЯ- РЕГУЛИРАНЕ)
24	ПОМОЩНО БЮРО С ДВА РЕДА ПАПКИ И ВРАТИ	90/45/75	ПЛОТ 25/18 мм, КАНТ 2 мм ВРАТИ (ОПЦИЯ ЗАКЛЮЧВАНЕ); КРАКА (ОПЦИЯ- РЕГУЛИРАНЕ)

25	ПОМОЩНО БЮРО С МЯСТО ЗА КОМПЮТЪР	90/45/75	ПЛОТ 25/18 мм, КАНТ 2 мм ВРАТИ (ОПЦИЯ ЗАКЛЮЧВАНЕ); КРАКА (ОПЦИЯ- РЕГУЛИРАНЕ)
26	ПОМОЩНО БЮРО С ЧЕКМЕДЖЕТА И МЯСТО ЗА КОМПЮТЪР	90/45/75	ПЛОТ 25/18 мм, КАНТ 2 мм; МЕТАЛНИ ЧЕКМЕДЖЕТА КРАКА (ОПЦИЯ-РЕГУЛИРАНЕ)
27	ЪГЛОВ СЕКТОР ЕЛИПСА	70/45/75	ПЛОТ 25/18 мм, КАНТ 2 мм МЕТАЛЕН КРАК С РЕГУЛИРАНЕ
28	ЪГЛОВ СЕКТОР ЕЛИПСА	80/45/75	
29	ЪГЛОВ СЕКТОР ЕЛИПСА	60/45/75	
30	ЪГЛОВ СЕКТОР ПРАВОЪГЪЛНИК	70/45/75	
31	ЪГЛОВ СЕКТОР ПРАВОЪГЪЛНИК	80/45/75	ПЛОТ 25/18 мм, КАНТ 2 мм МЕТАЛЕН КРАК С РЕГУЛИРАНЕ
32	ЪГЛОВ СЕКТОР ПРАВОЪГЪЛНИК	60/45/75	
33	КОНФЕРЕНТНА МАСА	Ф=120 Н=75	ПЛОТ 25/18 мм, КАНТ 2мм МЕТАЛЕН КРАК С РЕГУЛИРАНЕ
34	КОНФЕРЕНТНА МАСА	Ф=90 Н=75	
35	ЗАСЕДАТЕЛНА МАСА	180/68/75	
36	ЗАСЕДАТЕЛНА МАСА	137/68/75	ПЛОТ 25/18 мм, КАНТ 2мм МЕТАЛЕНИ КРАКА - РЕГУЛИРУЕМИ
37	ЗАСЕДАТЕЛНА МАСА	158/68/75	
38	ЗАСЕДАТЕЛНА МАСА	180/76/75	
39	ОФИС ШКАФ С ДВА РЕДА ПАПКИ	90/39/81	КРАКА (ОПЦИЯ- РЕГУЛИРАНЕ)
40	ОФИС ШКАФ С 2 РЕДА ПАПКИ И ПЪЛГНИ ВРАТИ	90/39/81	ПЪЛГНИ ВРАТИ (ОПЦИЯ ЗАКЛЮЧВАНЕ)
41	ОФИС ШКАФ 3 РЕДА ПАПКИ	90/39/117	КРАКА (ОПЦИЯ-РЕГУЛИРАНЕ) СТЫККИ (ОПЦИЯ-РЕГУЛИРАНЕ)
42	ОФИС ШКАФ С 3 РЕДА ПАПКИ И ВРАТИ	90/39/117	2/3 ВРАТИ (ОПЦИЯ ЗАКЛЮЧВАНЕ), Свободността, с гръб
43	офис шкаф 3 реда папки, пългтни врати	90/39/117	ПЪЛГНИ ВРАТИ (ОПЦИЯ ЗАКЛЮЧВАНЕ), Свободността, с гръб
44	ОФИС ШКАФ 4 РЕДА ПАПКИ	90/39/151	КРАКА (ОПЦИЯ-РЕГУЛИРАНЕ), Свободността, с гръб
45	ОФИС ШКАФ 4 РЕДА ПАПКИ И 2/4 ВРАТИ	90/39/151	2/4 ВРАТИ (ОПЦИЯ ЗАКЛЮЧВАНЕ); КРАКА (ОПЦИЯ-РЕГУЛИРАНЕ), Свободността, с гръб
46	ОФИС ШКАФ 4 РЕДА ПАПКИ И ¾ ВРАТИ	90/39/151	3/4 ВРАТИ (ОПЦИЯ ЗАКЛЮЧВАНЕ); КРАКА (ОПЦИЯ-РЕГУЛИРАНЕ), Свободността, с гръб
47	ОФИС ШКАФ 4 РЕДА ПАПКИ И ПЪЛГНИ ВРАТИ	90/39/151	ПЪЛГНИ ВРАТИ (ОПЦИЯ ЗАКЛЮЧВАНЕ); КРАКА (ОПЦИЯ-РЕГУЛИРАНЕ), Свободността, с гръб
48	ОФИС ШКАФ 5 РЕДА ПАПКИ	90/39/187	КРАКА (ОПЦИЯ-РЕГУЛИРАНЕ), Свободността, с гръб

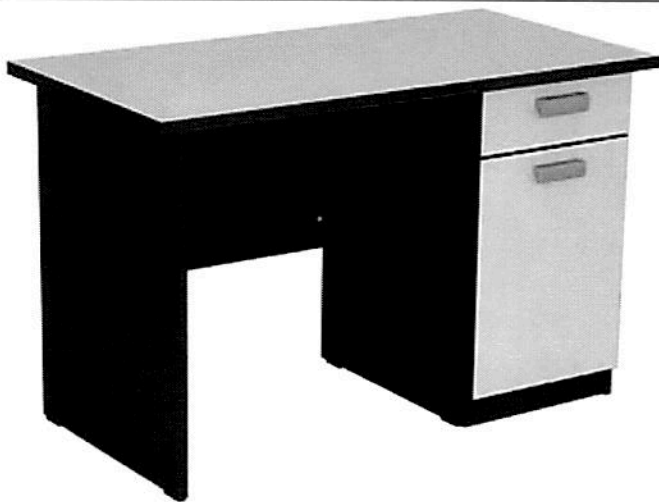
49	ОФИС ШКАФ 5 РЕДА ПАПКИ И 2/5 ВРАТИ	90/39/187	крака, 2/5 ВРАТИ (ОПЦИЯ ЗАКЛЮЧВАНЕ); КРАКА (ОПЦИЯ-РЕГУЛИРАНЕ), Свободностоящ, с гръб
50	ОФИС ШКАФ 5 РЕДА ПАПКИ И 2/5 ВРАТИ	90/39/187	КРАКА ; 3/5 ВРАТИ (ОПЦИЯ ЗАКЛЮЧВАНЕ); КРАКА (ОПЦИЯ-РЕГУЛИРАНЕ), Свободностоящ, с гръб
51	ОФИС ШКАФ 5 РЕДА ПАПКИ И ВРАТИ - 2 * 2/5	90/39/187	КРАКА; 2X2/5 ВРАТИ (ОПЦИЯ ЗАКЛЮЧВАНЕ); КРАКА (ОПЦИЯ-РЕГУЛИРАНЕ), Свободностоящ, с гръб
52	ОФИС ШКАФ 5 РЕДА ПАПКИ И 4/5 ВРАТИ	90/39/187	крака, 4/5 ВРАТИ (ОПЦИЯЗАКЛЮЧВАНЕ); КРАКА (ОПЦИЯ-РЕГУЛИРАНЕ), Свободностоящ, с гръб
53	ОФИС ШКАФ 5 РЕДА ПАПКИ И ПЛЪТНИ ВРАТИ	90/39/187	крака, ПЛЪТНИ ВРАТИ (ОПЦИЯ ЗАКЛЮЧВАНЕ); КРАКА (ОПЦИЯ-РЕГУЛИРАНЕ), Свободностоящ, с гръб
54	ГАРДЕРОБ	60/39/187	ИЗТЕГЛЯЩ СЕ МЕХАНИЗЪМ 1 РАФТ; КРАКА (ОПЦИЯ-РЕГУЛИРАНЕ), Свободностоящ, с гръб
55	ГАРДЕРОБ ДВУКРИЛ	80/60/187	1 РАФТ и ЛЮСТ , КРАКА (ОПЦИЯ-РЕГУЛИРАНЕ), Свободностоящ, с гръб
56	НИСКА МАСИЧКА	50/50/50	СТЪПКИ (ОПЦИЯ-РЕГУЛИРАНЕ), С 2 ПЛЮТА
57	НИСКА МАСИЧКА	80/40/50	
58	НИСКА МАСИЧКА	120/60/50	



БЮРО

ПЛОТ 25/18 мм КАНТ 2мм ОСНОВА - МЕТАЛНИ КРАКА РЕГУЛИРУЕМИ

1. БЮРО 120/60/75
2. БЮРО 120/68/75
3. БЮРО 137/60/75
4. БЮРО 137/68/75
5. БЮРО 137/76/75
6. БЮРО 158/68/75
7. БЮРО 158/76/75



БЮРО С КОНТЕЙНЕР

ПЛОТ 25/18 мм КАНТ 2мм, ОСНОВА – ПДЧ, СТЬПКИ (ОПЦИЯ-РЕГУЛИРАНЕ)

8. БЮРО С КОНТЕЙНЕР - 120/68/75
 9. БЮРО С КОНТЕЙНЕР - 120/60/75
 10. БЮРО С КОНТЕЙНЕР - 137/60/75
 11. БЮРО С КОНТЕЙНЕР - 137/68/75
 12. БЮРО С КОНТЕЙНЕР - 137/76/75
 13. БЮРО С КОНТЕЙНЕР - 158/68/75
 14. БЮРО С КОНТЕЙНЕР - 158/76/75
-

15. Поставка за компютър



ПОСТАВКА ЗА РС
28/50/16 НА КОЛЕЛА СЪС СТОПЕРИ

16. КОНТЕЙНЕР С ТРИ ЧЕКМЕДЖЕТА



КОНТЕЙНЕР С 3 ЧЕКМЕДЖЕТА
40/45/56 МЕТАЛНИ ЧЕКМЕДЖЕТА (МЕТАБОКС) ИЛИ ПДЧ; КОЛЕЛА СЪС
СТОПЕРИ

17. КОНТЕЙНЕР С ЧЕТИРИ ЧЕКМЕДЖЕТА



КОНТЕЙНЕР С 4 ЧЕКМЕДЖЕТА
40/45/56 МЕТАЛНИ ЧЕКМЕДЖЕТА (МЕТАБОКС) ИЛИ ПДЧ; КОЛЕЛА СЪС
СТОПЕРИ

18. КОНТЕЙНЕР



КОНТЕЙНЕР

40/45/56

С ВРАТА (ОПЦИЯ ЗАКЛЮЧВАНЕ) И ЧЕКМЕДЖЕ ПДЧ КОЛЕЛА СЪС СТОПЕРИ

19. КОНТЕЙНЕР С ВРАТА



КОНТЕЙНЕР С ВРАТА (ОПЦИЯ ЗАКЛЮЧВАНЕ)

40/45/56 С ВРАТА (ОПЦИЯ ЗАКЛЮЧВАНЕ), КОЛЕЛА СЪС СТОПЕРИ

20. ПОМОЩНО БЮРО С РАФТ



ПОМОЩНО БЮРО С РАФТ

90/45/75, ПЛОТ 25/18 мм, КАНТ 2 мм СТЬПКИ (ОПЦИЯ- РЕГУЛИРАНЕ)

21. ПОМОЩНО БЮРО С ДВА РАФТА



ПОМОЩНО БЮРО С 2 РАФТА

90/45/75,
ПЛОТ 25/18 мм, КАНТ 2 мм; КРАКА (ОПЦИЯ- РЕГУЛИРАНЕ)

22. ПОМОЩНО БЮРО С РАФТ И ВРАТИ



ПОМОЩНО БЮРО С ВРАТИ

90/45/75, ПЛОТ 25/18 мм, КАНТ 2 мм ВРАТИ (ОПЦИЯ ЗАКЛЮЧВАНЕ); КРАКА
(ОПЦИЯ- РЕГУЛИРАНЕ)

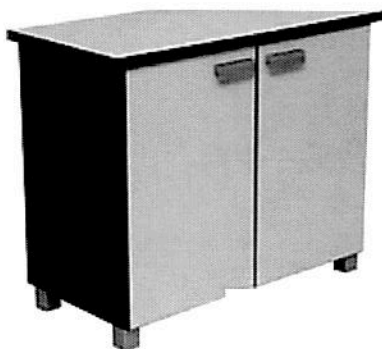
23. ПОМОЩНО БЮРО С ДВА РЕДА ПАПКИ



ПОМОЩНО БЮРО - 2 РЕДА ПАПКИ

90/45/75 ПЛОТ 25/18 мм, КАНТ 2 мм; КРАКА (ОПЦИЯ- РЕГУЛИРАНЕ)

24. ПОМОЩНО БЮРО С ДВА РЕДА ПАПКИ И ВРАТИ



ПОМОЩНО БЮРО - 2 РЕДА ПАПКИ

90/45/75

ПЛОТ 25/18 мм, КАНТ 2 мм ВРАТИ (ОПЦИЯ ЗАКЛЮЧВАНЕ); КРАКА (ОПЦИЯ-РЕГУЛИРАНЕ)

25. ПОМОЩНО БЮРО С МЯСТО ЗА КОМПЮТЪР



ПОМОЩНО БЮРО С МЯСТО ЗА РС

90/45/75

ПЛОТ 25/18 мм, КАНТ 2 мм ВРАТИ (ОПЦИЯ ЗАКЛЮЧВАНЕ); КРАКА (ОПЦИЯ-РЕГУЛИРАНЕ)

26. ПОМОЩНО БЮРО С ЧЕКМЕДЖЕТА И МЯСТО ЗА КОМПЮТЪР



ПОМОЩНО БЮРО С МЯСТО ЗА РС

90/45/75

ПЛОТ 25/18 мм, КАНТ 2 мм; МЕТАЛНИ ЧЕКМЕДЖЕТА КРАКА (ОПЦИЯ-РЕГУЛИРАНЕ)



ЪГЛОВ СЕКТОР ЕЛИПСА

ПЛОТ 25/18 мм, КАНТ 2 мм МЕТАЛЕН КРАК С РЕГУЛИРАНЕ

27. ЪГЛОВ СЕКТОР ЕЛИПСА 70/45/75

28. ЪГЛОВ СЕКТОР ЕЛИПСА 80/45/75

29. ЪГЛОВ СЕКТОР ЕЛИПСА 60/45/75

ЪГЛОВ СЕКТОР ПРАВОЪГЪЛНИК

ПЛОТ 25/18 мм, КАНТ 2 мм МЕТАЛЕН КРАК С РЕГУЛИРАНЕ

30. 70/45/75

31. 80/45/75

32. 60/45/75

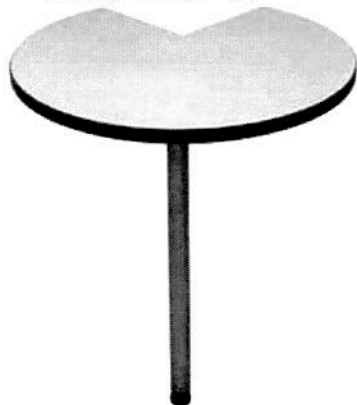


КОНФЕРЕНТНА МАСА

ПЛОТ 25/18 мм, КАНТ 2мм МЕТАЛЕН КРАК С РЕГУЛИРАНЕ

33. $\Phi=120$ H=75

34. $\Phi=90$ H=75





ЗАСЕДАТЕЛНА МАСА

ПЛОТ 25/18 мм, КАНТ 2мм МЕТАЛЕНИ КРАКА - РЕГУЛИРУЕМИ

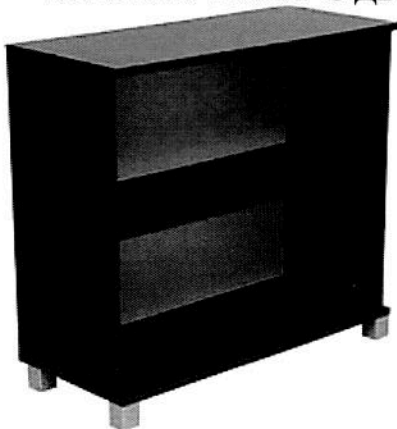
35. ЗАСЕДАТЕЛНА МАСА - 180/68/75

36. ЗАСЕДАТЕЛНА МАСА - 137/68/75

37. ЗАСЕДАТЕЛНА МАСА - 158/68/75

38. ЗАСЕДАТЕЛНА МАСА - 180/76/75

39. ОФИС ШКАФ С ДВА РЕДА ПАПКИ



ОФИС ШКАФ - 2 РЕДА ПАПКИ

90/39/81 КРАКА (ОПЦИЯ- РЕГУЛИРАНЕ)

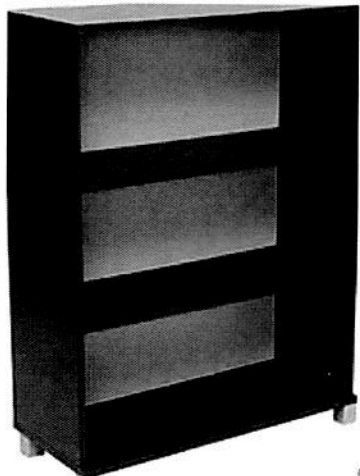
40. ОФИС ШКАФ С 2 РЕДА ПАПКИ И ПЛЪТНИ ВРАТИ



ОФИС ШКАФ - 2 РЕДА ПАПКИ

90/39/81; ПЛЪТНИ ВРАТИ (ОПЦИЯ ЗАКЛЮЧВАНЕ)

41. ОФИС ШКАФ 3 РЕДА ПАПКИ



ОФИС ШКАФ - 3 РЕДА ПАПКИ

90/39/117

КРАКА (ОПЦИЯ-РЕГУЛИРАНЕ) СТЬПКИ (ОПЦИЯ-РЕГУЛИРАНЕ)

42. ОФИС ШКАФ С 3 РЕДА ПАПКИ И ВРАТИ



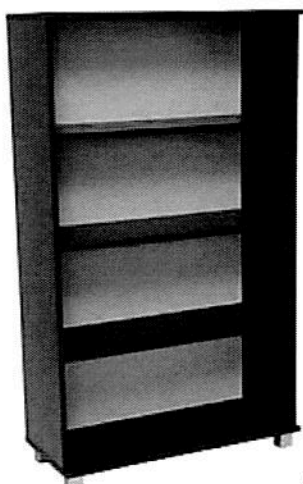
ОФИС ШКАФ 3 РЕДА ПАПКИ

2/3 ВРАТИ (ОПЦИЯ ЗАКЛЮЧВАНЕ), 90/39/117

43. ОФИС ШКАФ 3 РЕДА ПАПКИ

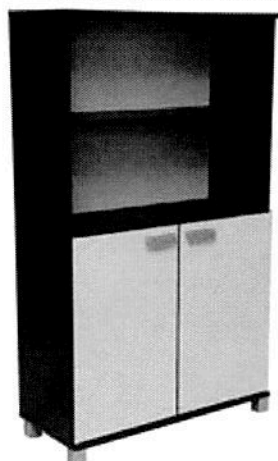
ПЛЪТНИ ВРАТИ (ОПЦИЯ ЗАКЛЮЧВАНЕ), 90/39/117

44. ОФИС ШКАФ 4 РЕДА ПАПКИ



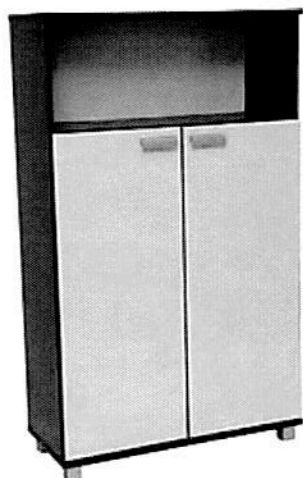
ОФИС ШКАФ - 4 РЕДА ПАПКИ
90/39/151 КРАКА (ОПЦИЯ-РЕГУЛИРАНЕ)

45. ОФИС ШКАФ 4 РЕДА ПАПКИ И 2/4 ВРАТИ



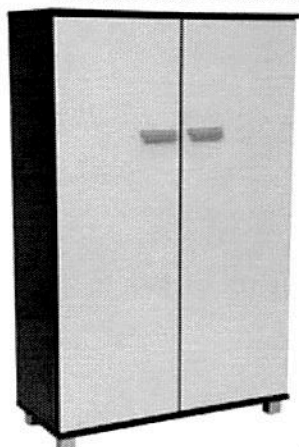
ОФИС ШКАФ - 4 РЕДА ПАПКИ
2/4 ВРАТИ (ОПЦИЯ ЗАКЛЮЧВАНЕ); КРАКА (ОПЦИЯ-РЕГУЛИРАНЕ)

46. ОФИС ШКАФ 4 РЕДА ПАПКИ И 3/4 ВРАТИ



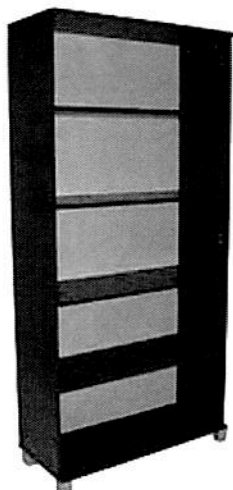
ОФИС ШКАФ - 4 РЕДА ПАПКИ
3/4 ВРАТИ (ОПЦИЯ ЗАКЛЮЧВАНЕ); КРАКА (ОПЦИЯ-РЕГУЛИРАНЕ)

47. ОФИС ШКАФ 4 РЕДА ПАПКИ И ПЛЪТНИ ВРАТИ



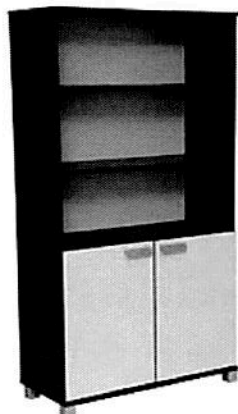
ОФИС ШКАФ - 4 РЕДА ПАПКИ
ПЛЪТНИ ВРАТИ (ОПЦИЯ ЗАКЛЮЧВАНЕ); КРАКА (ОПЦИЯ-РЕГУЛИРАНЕ)

48. ОФИС ШКАФ 5 РЕДА ПАПКИ



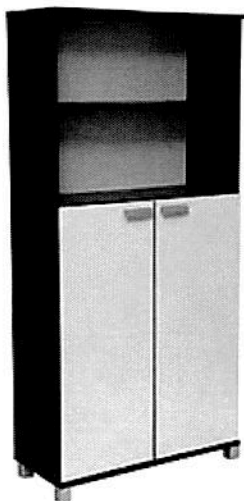
ОФИС ШКАФ - 5 РЕДА ПАПКИ
90/39/187 КРАКА (ОПЦИЯ-РЕГУЛИРАНЕ)

49. ОФИС ШКАФ 5 РЕДА ПАПКИ И 2/5 ВРАТИ



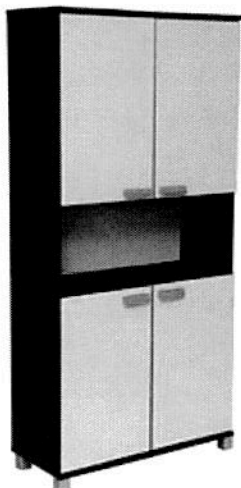
ОФИС ШКАФ - 5 РЕДА ПАПКИ
90/39/187 2/5 ВРАТИ (ОПЦИЯ ЗАКЛЮЧВАНЕ); КРАКА (ОПЦИЯ-РЕГУЛИРАНЕ)

50. ОФИС ШКАФ 5 РЕДА ПАПКИ И 2/5 ВРАТИ



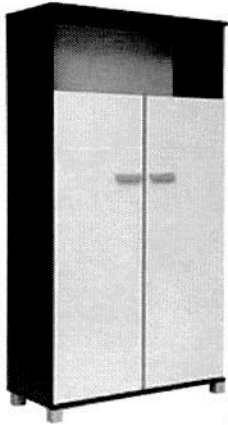
ОФИС ШКАФ - 5 РЕДА ПАПКИ
90/39/187 КРАКА ; 3/5 ВРАТИ (ОПЦИЯ ЗАКЛЮЧВАНЕ); КРАКА (ОПЦИЯ-РЕГУЛИРАНЕ)

51. ОФИС ШКАФ 5 РЕДА ПАПКИ И ВРАТИ - 2 * 2/5



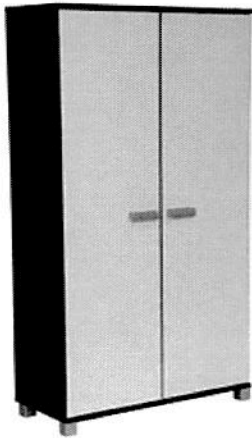
ОФИС ШКАФ - 5 РЕДА ПАПКИ
90/39/187 КРАКА; 2Х2/5 ВРАТИ (ОПЦИЯ ЗАКЛЮЧВАНЕ); КРАКА (ОПЦИЯ-РЕГУЛИРАНЕ)

52. ОФИС ШКАФ 5 РЕДА ПАПКИ И 4/5 ВРАТИ



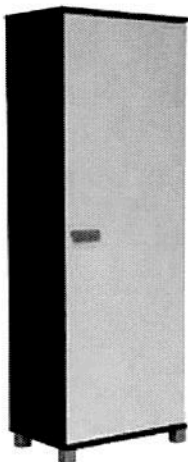
ОФИС ШКАФ - 5 РЕДА ПАПКИ
4/5 ВРАТИ (ОПЦИЯ ЗАКЛЮЧВАНЕ); КРАКА (ОПЦИЯ-РЕГУЛИРАНЕ); 90/39/187
КРАКА

53. ОФИС ШКАФ 5 РЕДА ПАПКИ И ПЛЪТНИ ВРАТИ



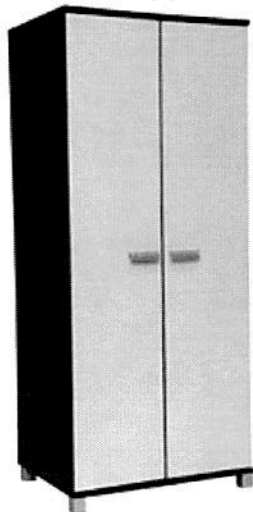
ОФИС ШКАФ - 5 РЕДА ПАПКИ
ПЛЪТНИ ВРАТИ (ОПЦИЯ ЗАКЛЮЧВАНЕ); КРАКА (ОПЦИЯ-РЕГУЛИРАНЕ)
90/39/187 КРАКА

54. ГАРДЕРОБ



ГАРДЕРОБ
60/39/187 ИЗТЕГЛЯЩ СЕ МЕХАНИЗЪМ 1 РАФТ; КРАКА (ОПЦИЯ-
РЕГУЛИРАНЕ)

55. ГАРДЕРОБ ДВУКРИЛ



ГАРДЕРОБ ДВУКРИЛ

80/60/187

1 РАФТ и ЛОСТ, КРАКА (ОПЦИЯ- РЕГУЛИРАНЕ)

-
56. НИСКА МАСИЧКА 50/50/50, СЪПКИ (ОПЦИЯ- РЕГУЛИРАНЕ), С 2 ПЛОТА
57. НИСКА МАСИЧКА 80/40/50, СЪПКИ (ОПЦИЯ- РЕГУЛИРАНЕ), С 2 ПЛОТА
58. НИСКА МАСИЧКА 120/60/50, СЪПКИ (ОПЦИЯ- РЕГУЛИРАНЕ), С 2 ПЛОТА

