

## МЕДИЦИНСКИ ФАКУЛТЕТ

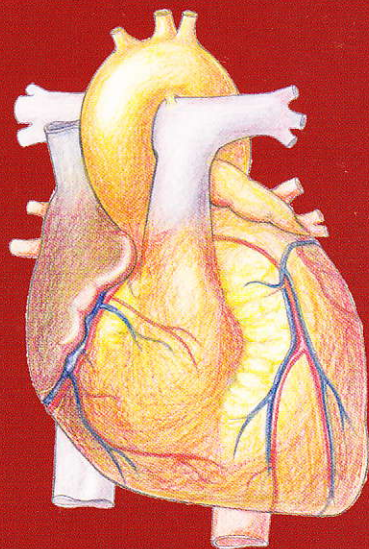
Резюмета на представените за конкурса научни трудове (по чл. 110 от Правилника за РАЗ на СУ) на ас. Диана Кръстева  
Иванова, доктор

Катедра „Неврология, психиатрия, физиотерапия и рехабилитация,  
превантивна медицина и обществено здраве“

по 7.4. Обществено здраве (Социална медицина), обявен от СУ „Св. Климент Охридски“ в  
ДВ, бр. 55 от 04.07.2014 г.

Диана Кръстева Иванова

**СПЕЦИАЛНИ  
СЕСТРИНСКИ  
ГРИЖИ ЗА БОЛНИ  
СЪС СЪРДЕЧНО-СЪДОВИ  
ЗАБОЛЯВАНИЯ**



МЕДИЦИНСКИ УНИВЕРСИТЕТ – СОФИЯ



ЦЕНТРАЛНА МЕДИЦИНСКА БИБЛИОТЕКА

СПЕЦИАЛНИ СЕСТРИНСКИ ГРИЖИ ЗА БОЛНИ  
СЪС СЪРДЕЧНО-СЪДОВИ ЗАБОЛЯВАНИЯ

© Диана Кръстева Иванова, автор, 2014

Рецензент: доц. д-р Пламен Гацов, дм

Българска, първо издание

ISBN 978-954-9318-34-0

## ПРЕДГОВОР

Сърдечно-съдовите заболявания продължават да са основна социалнозначима група заболявания в съвременния свят. Тяхната превенция, диагностика и лечение са ежедневно предизвикателство за здравните работници, здравната и социалната система на много страни, в това число и в България. Във връзка с това кардиологията е една от най-бързо развиващите се области на медицината. Сестринските грижи са неразделна и важна част от диагностично-лечебния процес при болните със сърдечно-съдови заболявания. Настоящият научен труд на Диана Иванова, асистент към Медицинския факултет на СУ „Св. Кл. Охридски“, идва точно навреме, за да отрази новите тенденции на сестринските грижи при тази голяма група болни. Той запълва една празнина в научните пособия, насочени към специалистите по здравни грижи в медицинската ни литература за момента. Научният труд е написан с добър професионален стил, на хубав български език и акцентира върху най-важните моменти от действията на сестрата при обработката на този тип болни. Всички действия са описани с точност до педантичност и са добре илюстрирани, така че да послужат за наръчник на медицинската сестра в кардиологично отделение, интензивно кардиологично отделение и реанимация. Особено добре е разработена главата за ролята на медицинската сестра при болните с остър миокарден инфаркт, с ударение върху мониторирането, здравно-хигиенните грижи и рехабилитацията при тези болни.

В заключение настоящата научна разработка е методично пособие за специалистите по здравни грижи в условията на кардиологичната клиника и интензивните отделения, в една динамично развиваща се област на медицината.

*Доц. Пламен Гацов, дм  
Началник на Клиника по кардиология  
на УБ „Лозенец“ – гр. София*

# СПЕЦИАЛНИ СЕСТРИНСКИ ГРИЖИ ЗА БОЛНИ СЪС СЪРДЕЧНО-СЪДОВИ ЗАБОЛЯВАНИЯ

Диана Кръстева Иванова

Монография - София, 2014  
ISBN 978-954-9318-34-0

## Резюме

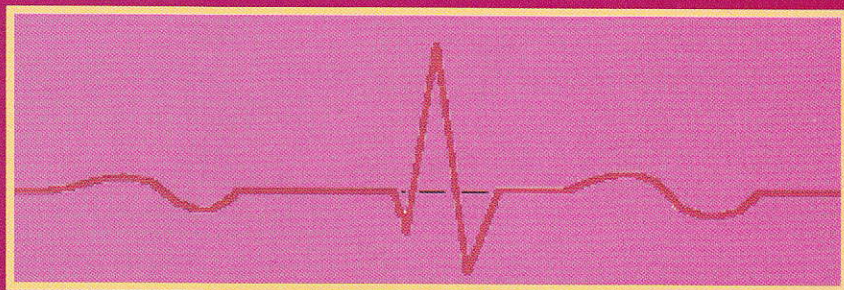
Сърдечно-съдовите заболявания продължават да са основна социално значима група заболявания в съвременния свят. Тяхната превенция, диагностика и лечение са ежедневно предизвикателство за здравните работници, здравната и социалната система на много страни, в това число и в България. Във връзка с това кардиологията е една от най-бързо развиващите се области на медицината. Сестринските грижи са неразделна и важна част от диагностично-лечебния процес при болните със сърдечно-съдови заболявания. Настоящият научен труд отразява новите тенденции на сестринските грижи при тази голяма група болни. Той запълва една празнина в научните пособия, насочени към специалистите по здравни грижи в медицинската ни литература за момента. Научният труд акцентира върху най-важните моменти от действията на сестрата при обработката на този тип болни. Всички действия са описани с точност до педантичност и са добре илюстрирани, така че да послужат за наръчник на медицинската сестра в кардиологично отделение, интензивно кардиологично отделение и реанимация. Подробно е разработена главата за ролята на медицинската сестра при болните с остър миокарден инфаркт, с ударение върху мониторирането, здравно хигиенните грижи и рехабилитацията при тези болни.

В заключение настоящата научна разработка е методично пособие за специалистите по здравни грижи в условията на кардиологичната клиника и интензивните отделения, в една динамично развиваща се област на медицината.

Автор: Диана Кръстева Иванова

Диана Кръстева Иванова

**ТЕХНИЧЕСКИ ФИШОВЕ  
ЗА СЕСТРИНСКИ ГРИЖИ  
ПРИ ПАЦИЕНТИ  
СЪС СЪРДЕЧНО-СЪДОВИ  
ЗАБОЛЯВАНИЯ**



МЕДИЦИНСКИ УНИВЕРСИТЕТ – СОФИЯ  ЦЕНТРАЛНА МЕДИЦИНСКА БИБЛИОТЕКА

ТЕХНИЧЕСКИ ФИШОВЕ ЗА СЕСТРИНСКИ ГРИЖИ  
ПРИ ПАЦИЕНТИ СЪС СЪРДЕЧНО-СЪДОВИ ЗАБОЛЯВАНИЯ

© Диана Кръстева Иванова, автор, 2014

Рецензент: доц. Галина Чанева, дм

Българска, първо издание

ISBN 978-954-9318-33-3

## ПРЕДГОВОР

През последните години сме свидетели на съществено развитие на сестринската професия по отношение обучението на професионалистите по здравни грижи и използването на управленски подходи за повишаване качеството на грижите. Изработването и въвеждането на технически фишове за отделните сестрински дейности, грижи и интервенции допринасят за създаването на теоретичните основи на съвременната сестринска професия. Практическият опит на медицинските сестри има своето място и значение, но той трябва да се изгражда на основата на съвременната теоретична основа на медицинската наука и на научните постижения.

Сестринската професия съчетава два основни елемента – теоретични знания от сферата на медицината и практически умения за извършване на манипулации, грижи, процедури и изследвания. Управленските подходи изискват да се разработват средства, чрез които да се гарантира качеството на извършваните дейности. Такива средства са представените в учебното помагало технически фишове, които са специфично насочени към грижите за пациенти със сърдечно-съдови заболявания. Този нов подход позволява сестринската практика да придобие нови измерения, като определящо е водещото начало на учебните помагала и ръководства, а не само натрупаният професионален опит на медицинските сестри.

Изработените технически фишове обхващат всички грижи, манипулации, дейности, процедури, изследвания и интервенции, които медицинските сестри извършват за пациентите със сърдечно-съдови заболявания в рамките на болничния им престой. Формулировката на сестринската техника е ясна, точна и конкретна, като се основава на съвременните теоретични и технически постижения на науката. Така структурираните технически фишове могат да бъдат използвани, от една страна, за обучение на студентите от специалност „Медицинска сестра“ и от друга – могат да послужат като критерии и показатели за качество на грижите при тези пациенти.

Сестринството в страната ни определено се нуждае от създаването на практически ръководства, за да се осъществи промяната в съществуващата практика и да се поставят основите на една съвременна професия от сферата на здравеопазването. Това ще позволи да се осигурят както общи професионални стандарти за всички болници, клиники и отделения, така и качествени грижи за всички пациенти със сърдечно-съдови заболявания.

*Галина Чанева*

# ТЕХНИЧЕСКИ ФИШОВЕ ЗА СЕСТРИНСКИ ГРИЖИ ПРИ ПАЦИЕНТИ СЪС СЪРДЕЧНО-СЪДОВИ ЗАБОЛЯВАНИЯ

Диана Кръстева Иванова

Учебно помагало - София, 2014

ISBN 978-954-9318-33-3

## Резюме

През последните години сме свидетели на съществено развитие на сестринската професия по отношение обучението на специалистите по здравни грижи и използването на управленски подходи за повишаване качеството на грижите. Изработването и въвеждането на технически фишове за отделните сестрински дейности, грижи и интервенции допринасят за създаването на теоретичните основи на съвременната сестринска професия. Практическият опит на медицинските сестри има своето място и значение, но той трябва да се изгражда на основата на съвременната теоретична основа на медицинската наука и на научните постижения.

Сестринската професия съчетава два основни елемента – теоретични знания от сферата на медицината и практически умения за извършване на манипулации, грижи, процедури и изследвания. Управленските подходи изискват да се разработват средства, чрез които да се гарантира качеството на извършваните дейности. Такива средства са представените в учебното помагало технически фишове, които са специфично насочени към грижите за пациенти със сърдечно-съдови заболявания. Този нов подход позволява сестринската практика да придобие нови измерения, като определящо е водещото начало на учебните помагала и ръководства, а не само натрупаният професионален опит на медицинските сестри.

Изработените технически фишове обхващат всички грижи, манипулации, дейности, процедури, изследвания и интервенции, които медицинските сестри извършват за пациентите със сърдечно-съдови заболявания в рамките на болничния им престой. Формулировката на сестринската техника е ясна, точна и конкретна, като се основава на съвременните теоретични и технически постижения на науката. Така структурираните технически фишове могат да бъдат използвани, от една страна, за обучение на студентите от специалност „Медицинска сестра“ и от друга – могат да послужат като критерии и показатели за качество на грижите при тези пациенти.

Сестринството в страната ни определено се нуждае от създаването на практически ръководства, за да се осъществи промяната в съществуващата практика и да се поставят основите на една съвременна професия от сферата на здравеопазването. Това ще позволи да се осигурят както общи професионални стандарти за всички болници, клиники и отделения, така и качествени грижи за всички пациенти със сърдечно-съдови заболявания.

Автор: Диана Кръстева Иванова



## КОНЦЕПТУАЛНИТЕ МОДЕЛИ ЗА ГРИЖИ В ТЕОРЕТИЧНИТЕ ОСНОВИ НА СЕСТРИНСТВОТО

Д. Георгиева, Л. Перусанова-Павлова, Г. Чанева

### CONCEPTUAL MODEL FOR CARE IN NURSING THEORY

D. Georgieva, L. Perusanova-Pavlova, D. Chaneva

**ABSTRACT:** Changes in the training of nurses in recent years aimed at studying the theoretical foundations of the nursing profession, which is based on so-called. conceptual models of care that are theoretical in nature. Conceptual models of care are designed to make students' specialty „Nurse”, Professional skills and responsibilities for making decisions about patient care.

The purpose of this study was to determine the views of students in „Nurse” Undergoing training at the Medical Faculty of the University „University” On learning conceptual models of care.

Conclusions and discussion. Students accepted conceptual models of care as part of the theoretical training in nursing, but the lack of practical applications in health structures in the country lowers their motivation and interest in this topic.

**Key words:** nursing technique, practical skills, confidence of students

#### Въведение

Промените в обучението на медицинските сестри през последните години са насочени към изучаване на теоретичните основи на сестринската професия, която се основава на т.нар. концептуални модели за грижи, които имат теоретичен характер. Концептуалните модели за грижи имат за цел да формират у студентите от специалността „медицинска сестра“, професионални умения и отговорности за вземане на решения относно грижите за пациента.

#### Цел на изследването

Целта на настоящото проучване е да се установи мнението на студентите от специалността „медицинска сестра“, които се обучават в Медицински факултет на СУ „Климент Охридски“, относно изучаването на концептуалните модели за грижи.

#### Материал и методи

Проведено е анонимно анкетно проучване на студентите от специалността „Медицинска сестра“ при Медицински факултет на СУ „Св.Кл. Охридски“. В пручването са включени 48 студента от първи, втори и трети курс.

Анкетирването е извършено след приключване на учебните упражнения на студентите.

#### Резултати и обсъждане

В изучаването на теоретичните основи на сестринската професия, концептуалните модели за сестрински грижи заемат съществено значение при формиране на професионалното поведение и философия на студентите. Концепциите са създадени за да се очертае сферата на професионалната дейност на медицинската сестра при грижите за здрави и болни хора.

Таблица 1. Концептуалните модели и сестринската професия

Отговори	I курс Отн. дял%	II курс Отн. дял %	III курс Отн. дял %
Да	60,00	43,75	50,00
Не	20,00	12,50	00,00
Отчасти	20,00	43,75	50,00

Сравнителният анализ на данните показва, че студентите от първи курс определено приемат концептуалните модели като основа за характеризирание на сестринската професия.





## CARE PLANS FOR PATIENTS WITH SURGICAL DISEASES

D. Georgieva\*

Faculty of Medicine, Sofia university "St. Kliment Ohridski", Sofia, Bulgaria

### ABSTRACT

THE PURPOSE of this study is to analyze the development, by the students specialty "nurse," nursing care plans during the practical exercise of the course "Nursing care of patients with surgical diseases."

METHODS: Analyzing the basic elements involved in the plans for nursing students during the learning exercises. Students in the first group of second and third year of education, have produced 17 number of nursing care plans for patients with surgical diseases.

RESULTS: Care plans of students are structured in two parts: the preoperative period and postoperative period. Plans nursing care in perioperative period include patient preparation for the operation: monitoring the function of the systems, planning the medicals consultations, monitoring the emotional state of the patient. Nursing care in postoperative period include elements for monitoring and control the different systems.

CONCLUSIONS: Care plans encourage creative thinking of students and their activity and professional independence. The plans of care are characterized by extreme comprehensiveness, consistency and guarantee for quality nursing care. They include all the special care and monitoring indicators of surgical disease. Specificity is reflected in the preparation and execution of planned research, drug therapy, and nursing cares.

Key words: nursing, care planning, students, surgical disease

### INTRODUCTION

Development of a plan for nursing care requires skill formation during the practical training of students for analysis and synthesis of information on existing and potential health problems of patients. This is the purpose of practical exercises in nursing for patients with surgical disease. Educational session provides practical training and planned active cognitive activity of a group trained with approximately the same age, baseline level of training and common purpose - acquisition of professional knowledge and skills, and professional formation of significant people skills necessary for their future professional activity.(1)

Development of care plans during the training and practical exercises helps expand, transform and arrange of knowledge. Thus creating conditions for the formation of skills

and habits, promoting the formation of professional clinical thinking in students.(2)

The plan of nursing care includes nursing interventions that nurses need to take to solve the problems of the individual patient. Nursing interventions should be: based on scientific principles, specific and clear so that each nurse to perform one or another action, realistic within the time and skills of the nurse, aimed at solving specific problem and achieving the goal.(3)

The purpose of this study is to analyze the development, by the students specialty "nurse," nursing care plans during the practical exercise of the course "Nursing care of patients with surgical diseases."

### MATERIALS AND METHODS

Analyzing the basic elements involved in the plans for nursing students during the learning exercises. Students in the first group of second and third year of education, have produced 17 number of nursing care plans for patients with surgical diseases.

\*Correspondence to: Diana Georgieva, ul. Kosiak 1, Sofia, Bulgaria, mobile: +359 0878690093, mail: [dkg@mail.com](mailto:dkg@mail.com)



3

## СЕСТРИНСКАТА ТЕХНИКА В ОБУЧЕНИЕТО ПО СЕСТРИНСКИ ГРИЖИ

Л. Перусанова-Павлова, Д. Георгиева

### NURSING TECHNIQUE IN NURSING EDUCATION

L. Perusanova-Pavlova, D. Georgieva

**ABSTRACT:** *The education of nurses, aims to become autonomous and regulated. Learning the technical skills for medical appointments are based on practical skills. The aim of this study was to determine the views of students on the utilization of nursing techniques through practical exercises. Discussion and conclusions. Students show a responsible attitude to nursing technique and critical technical skills. It is practical exercises for the absorption of nursing equipment be planned according to individual abilities of students and to create an organization where they can achieve confidence in the technical implementation. confidence of students is a guarantee for the application of acquired skills of educational practice in the hospital.*

**Key words:** nursing technique, practical skills, confidence of students

#### Въведение

Университетското обучение на медицинските сестри у нас, има за цел, да превърне сестринството от техническа и изпълнителска дейност като помощник на лекаря, в автономна и регулирана професия. Усвояването на техническите умения за извършване на лекарските назначения са в основата на практическите умения, които студентите трябва да усвоят по време на упражненията.

Учебно-практическите занятия по сестрински грижи имат за цел усвояване на професионални знания и формиране на практически умения, необходими за бъдещата професионална дейност на медицинските сестри.[1]

По време на практическите упражнения се търсят механизми, които да стимулират творческата активност на студентите и да провокират тяхната самостоятелност, отговорност и ангажираност към усвояване на сестринската техника. Този процес е от изключително значение, тъй като увереността на студентите да прилагат сестринската техника на жив пациент се изгражда продължително и строго индивидуално.

#### Цел на изследването

Целта на проучването е да се установи мнението на студентите относно усвояването на сестринската техника по време на практическите упражнения и анализ на тяхната самооценка.

#### Материал и методи

Проведено е аниманно анкетно проучване на студентите от специалността „Медицинска сестра“ при Медицински факултет на СУ „Св.Кл. Охридски“. В проучването са включени 48 студента от първи, втори и трети курс. Анкетирането е извършено след приключване на учебните упражнения на студентите.

#### Резултати и обсъждане

При усвояването на техническите умения от сестринските грижи, от съществено значение е активното участие на студентите, както и тяхното умение за самооценяване. Понякога студентите са склонни да се надценяват, а понякога могат да бъдат и много критични към собствените си възможности. Резултатите от самооценката на студентите за техните технически умения са представени на следващата таблица:



# СЪРДЕЧНО-СЪДОВИ ЗАБОЛЯВАНИЯ CARDIOVASCULAR DISEASES

Оригинални статии, литературни обзори и реферати на чуждестранни научни медицински публикации в областта на:  
кардиологията, детската кардиология, гръдната хирургия, сърдечната хирургия, съдовата хирургия

ачало  
астоящ  
рой  
ЪМ  
вторите  
онтакти  
рхив

Бр. 2/2013

## АВТОРСКИ СТАТИИ

### АНАЛИЗ НА БЮДЖЕТНОТО ВЪЗДЕЙСТВИЕ В РЕЗУЛТАТ НА ЛЕЧЕНИЕТО НА ЕСЕНЦИАЛНА ХИПЕРТОНИЯ С НОВИ АТ1 РЕЦЕПТОРНИ АНТАГОНИСТИ

М. Димитрова, М. Донева и Г. Петрова

София–Фармацевтичен факултет, Медицински университет  
**Резюме.** група лекарствени продукти, които основно се използват за лечението на хипертония. Изчислени са месечните и годишните разходи за лечение с АТ1 рецепторни антагонисти за един пациент. Разходите за лечение с новорегистрирания за България АТ1 рецепторен антагонист Azilsartan medoxomil са сравнени с разходите за текущата терапия с по-стари представители на тази лекарствена група – Losartan, Telmisartan, Irbesartan, Candesartan, Eprosartan. Тъй като лечението на есенциална хипертония с АТ1 рецепторни антагонисти се реимбурсира частично от НЗОК, фармакоикономическата оценка цели да покаже как ще се отрази на бюджета включването на новия за България АТ1 рецепторен антагонист Azilsartan medoxomil. –Есенциалната хипертония е едно от основните предизвикателства пред световното здравеопазване не само в клиничен, но и в икономически аспект. Настоящият фармакоикономически анализ оценява лечението на есенциална хипертония с нови АТ1 рецепторни антагонисти

**Ключови думи:** есенциална хипертония, нови АТ1 рецепторни антагонисти, Azilsartan medoxomil

## ORIGINAL ARTICLES

### ANALYSIS OF BUDGETARY IMPACT, RESULTING IN TREATMENT OF ESSENTIAL HYPERTENSION WITH NEW AT1 RECEPTOR ANTAGONISTS

M. Dimitrova, M. Doneva and G. Perova

Sofia–Faculty of Pharmacy, Medical University

**Summary.** Essential hypertension is one of the major challenges standing in front of the international healthcare not only in clinical aspect but in economic aspect as well. This pharmacoeconomic analysis evaluates the therapy of essential hypertension with novel AT1 receptor antagonists – group of medicinal products widely used in the treatment of hypertension. The monthly and yearly costs of AT1 receptor antagonist therapy per patient are calculated. The cost of treatment with the newly registered in Bulgaria AT1 receptor antagonist Azilsartan medoxomil is compared with the cost of treatment with the current therapy with other representatives of the so called “sartan” group – losartan, telmisartan, irbesartan, candesartan, eprosartan. As the treatment of essential hypertension with AT1 receptor antagonists is partially reimbursed by the National Health Insurance Fund (NHIF) the main purpose of this pharmacoeconomic analysis is to show how the therapy with the novel AT1 receptor antagonist Azilsartan medoxomil would impact the budget of NHIF.

**Kew words:** essential hypertension, novel AT1 receptor antagonists, Azilsartan medoxomil

### КАКВО ПРЕДСТАВЛЯВА „СТОЙНОСТ” ЗА ПАЦИЕНТА ПРИ ЛЕЧЕНИЕ НА АРТЕРИАЛНА ХИПЕРТОНИЯ В ИЗВЪНБОЛНИЧНАТА ПОМОЩ

Т. Веков

Факултет „Обществено здраве”, Медицински университет – Плевен

**Резюме.** Постигането на висока стойност за пациентите в здравеопазването трябва да е доминираща цел при предоставянето на здравни услуги. Стойността се дефинира като терапевтичен ресурс. Целта на представеното проучване бе подобряване на стойността за пациентите при лечението на артериална хипертония от общопрактикуващите лекари в извънболничната помощ, като заплащането на лекарите бе

### WHAT IS VALUE FOR PATIENTS WITH HYPERTENSION TREATED ON AN OUTPATIENT BASIS?

T. Vekov

Faculty of Public Health, Medical University – Pleven

**Summary.** Achieving high value for patients should be the overarching goal of healthcare delivery. Value is defined as the health outcomes achieved per dollar spent. The aim of this study was to evaluate how value for patients with hypertension receiving outpatient treatment could improve for a period of one year. Participants were enrolled in a health care program for treatment and monitoring of high blood pressure, provided by general practitioners. The results showed that when the right treatment targets had been determined, with well-motivated physicians on the

## ЗДРАВΟΣЛОВЕН НАЧИН НА ЖИВОТ ПРИ ПАЦИЕНТИ СЪС СЪРДЕЧНО-СЪДОВИ ЗАБОЛЯВАНИЯ

Д. Георгиева

Медицински факултет, СУ "Св. Климент Охридски"

**Резюме.** Начинът на живот има определящо значение за появата и развитието на сърдечно-съдовите заболявания. Целта на настоящото проучване е разкриването на основните фактори в начина на живот на пациенти, приети за болнично лечение със сърдечно-съдови заболявания в Клиниката по кардиология на УБ "Лозенец" – София. Резултатите показват, че пациентите със сърдечно-съдови заболявания са предимно мъже. Близко половината от анкетирания са семейни и са с наднормено тегло. Значителна част от пациентите посочват, че са преживели хипертонични кризи, но не проследяват редовно артериалното си налягане.

**Ключови думи:** пациенти, сърдечно-съдови заболявания, начин на живот

## HEALTHY LIFESTYLE IN PATIENTS WITH CARDIOVASCULAR DISEASES

D. Georgieva

Sofia-Medical Faculty, University "St. Kliment Ohridski"

**Summary.** Lifestyle determines the emergence and development of cardiovascular diseases. The aim of this study is the discovery of the main factors in the lives of patients admitted to hospital with heart disease at the Clinic of Cardiology of the University Hospital „Lozenets“ Sofia. The results show that patients with cardiovascular disease are mostly men. Nearly half of the respondents are married and are overweight. A significant proportion of patients indicated that they experienced a hypertensive crisis, but not regularly monitor their blood pressure.

**Key words:** patients, cardiovascular disease, lifestyle

## ПРОУЧВАНЕ НА ГОТОВНОСТТА ЗА ЗАПЛАЩАНЕ ЗА ДОПЪЛНИТЕЛНИ УСЛУГИ В АПТЕКАТА (ИЗМЕРВАНЕ НИВОТО НА ОБЩИЯ ХОЛЕСТЕРОЛ)

Е. Григоров<sup>1</sup>, Б. Киряков<sup>1</sup>, Хр. Лебанова<sup>1</sup>, Е. Насева<sup>2</sup> и Ст. Георгиев

<sup>1</sup>Фармацевтичен факултет, МУ – София, <sup>2</sup>Факултет по обществено здраве, МУ – София

**Резюме.** Високото ниво на холестерол в кръвта крие риск от развитието на сърдечно-съдови заболявания, които могат да имат неблагоприятен изход. Измерването на нивото на холестерола трябва да се извършва поне веднъж на 5 години при всеки човек след 20-годишна възраст. Един от начините за осъществяване на такъв тест в аптека, е чрез вземане на проба капиллярна кръв от пръста на пациента и последващо използване на специално in vitro диагностично медицинското изделие – апарата Accutrend® Plus. Под услуги с добавена стойност в аптеката се разбират такива услуги, които представляват допълнителна дейност към работата на аптеката и не включват услугите, свързани с отпускането на лекарствени продукти и лекарствената консултация. Посредством този тип дейност, извършвана в аптеката, се пестят разходи на здравната система и се добавя допълнителна стойност към работата на фармацевтите като здравни специалисти. Целта на нашето проучване бе да се проучи готовността за заплащане от пациенти за услуги с добавена стойност в аптека, свързани с профилактика и/или грижа за здравето – измерване на нивото на общия холестерол и определяне на рисковите фактори за здравето, свързани с повишените му стойности.

**Ключови думи:** готовност за заплащане, холестерол, сърдечно-съдови заболявания, аптека, исхемина болест на сърцето

## STUDY OF WILLINGNESS TO PAY FOR VALUE-ADDED PHARMACY SERVICES (MEASURING THE LEVEL OF TOTAL CHOLESTEROL)

E. Grigorov<sup>1</sup>, B. Kiryakov<sup>1</sup>, H. Lebanova<sup>1</sup>, E. Naseva<sup>2</sup> and St. Georgiev

<sup>1</sup>Faculty of Pharmacy, MU – Sofia, <sup>2</sup>Faculty of Public health, MU – Sofia

**Summary.** High cholesterol level in the blood carries the risk of developing cardiovascular disease, which may have an adverse outcome. Measurement of cholesterol should be made at least one time on every five years for each person age 20 – years old. One way to carry out such a test in a community pharmacy is by sampling capillary blood from the patient's finger and then use of a special in-vitro diagnostic medical device – Accutrend® Plus apparatus. As value-added pharmacy services are considered those services that are ancillary activity to the community pharmacy work and not include services related to the supply of medicinal products and pharmaceutical consulting. Through this type activity performed by the pharmacy to save costs the healthcare system and add more value to the work of pharmacists as health professionals. The aim of our study was to investigate the willingness to pay of patients for value-added services in a pharmacy-related prevention and/or health care – the measurement of total cholesterol and identification of health risk factors associated with its increased values.

**Key words:** willingness to pay, cholesterol, cardiovascular disease, community pharmacy, ischemic heart disease

## ОБЗОРИ

### МЕХАНИЗМИ НА КАРДИОПРОТЕКТИВНИЯ ЕФЕКТ НА ФИЗИЧЕСКАТА АКТИВНОСТ

Д. Димитрова

Катедра „Спортна медицина“, Национална спортна академия „В. Левски“

**Резюме:** Сърдечно-съдовите заболявания (ССЗ) са водеща причина за смъртност в повечето развити страни в света и важен фактор за инвалидизирането и влошаванто качеството на

### MECHANISMS OF CARDIOPROTECTIVE EFFECT OF PHYSICAL ACTIVITY

D. Dimitrova

Department of Sport Medicine, National Sport Academy „V. Levsky“

**Summary:** Cardiovascular diseases (CVD) are the leading cause of death in most developed countries in the world, and are also important factors for disability and poor quality of