

СОФИЙСКИ УНИВЕРСИТЕТ
„СВЕТИ КЛИМЕНТ ОХРИДСКИ“

ГЕОЛОГО-ГЕОГРАФСКИ ФАКУЛТЕТ
КАТЕДРА „РЕГИОНАЛНО РАЗВИТИЕ“

Елена Митова Каменова

**„ВЛИЯНИЕ НА ДЕМОГРАФСКАТА СИТУАЦИЯ ВЪРХУ РАЗВИТИЕТО
НА ЧОВЕШКИЯ КАПИТАЛ И СРЕБЪРНАТА ИКОНОМИКА НА
РЕПУБЛИКА БЪЛГАРИЯ СЛЕД 1990 г.“**

АВТОРЕФЕРАТ

**на дисертационен труд
за присъждане на образователна и научна степен „Доктор“**

**Професионално направление:
3.7. Администрация и управление**

**Докторска програма:
„Регионално развитие“**

**НАУЧЕН РЪКОВОДИТЕЛ:
проф. д-р Климент Найденов**

София, 2022 г.

Дисертационният труд е обсъден и насрочен за защита на разширено заседание на катедра „Регионално развитие“ към ГГФ на СУ „Св. Климент Охридски“, проведено на 07.01.2022 г.

Състав на научното жури:

.....
.....
.....
.....
.....
.....

Рецензенти:

.....

Защитата на дисертационния труд ще се състои наг. отчаса в зала на СУ „Св. Климент Охридски“, ГГФ на Ректората на СУ „Св. Климент Охридски“ – София.

Материалите по защитата (дисертацията, рецензиите и становищата) са на разположение на интересуващите се в катедра „Регионално развитие“, стая 281-Б на ГГФ, град София, бул. „Цар Освободител“ №15, Северно крило, етаж 3.

Автор: Елена Митова Каменова

Заглавие: „Влияние на демографската ситуация върху развитието на човешкия капитал и сребърната икономика на Република България след 1990 г.“

I. ОБЩА ХАРАКТЕРИСТИКА НА ДИСЕРТАЦИОННИЯ ТРУД

1. АКТУАЛНОСТ НА ПРОБЛЕМА

Демографските процеси, свързани с броя, ръста и структурата на населението, влияят и до голяма степен определят социалното, икономическото и политическото развитие на държавите в дългосрочен план. Демографските фактори формират комплексни предизвикателства и възможности за обществата, включително и по отношение на икономическия растеж. Въпреки това, би било преувеличено да се твърди, че демографските явления определят всичко, защото това ще е в противоречие с факта, че демографските траектории се влияят от икономически мерки, политически и институционални реформи, промени в технологиите, културните норми и поведението. Светът преминава през безпрецедентни демографски промени, които протичат в три основни направления: ръст на населението, промени в плодовитостта и смъртността, водещи до изменения във възрастовата структура на населението. Броят и ръстът на населението са пряк резултат от динамиката при показателите за смъртност, плодовитост и международната миграция. Тези показатели варират значително в отделните държави в света и обясняват ключовите разлики в икономическото развитие, отнасящи се до труда, физическия и човешкия капитал, икономическото благосъстояние и растежа, както и до бедността и неравенството.

Влошаващата се демографска ситуация в България през последните 30 години се отразява на всички аспекти от обществено-политическия живот от една страна, но от друга може да се повлияе от конкретни, целенасочени мерки, които да смекчат негативните ефекти от демографските процеси. В тази връзка е важно да се изследва влиянието на демографската ситуация в страната върху развитието на човешкия капитал и сребърната икономика.

Изборът да се изследва развитието именно на човешкия капитал през последните 30 години в условията на влошаваща се демографска ситуация в България е продиктуван от факта, че в съвременните теории за икономическия растеж човешкият капитал се разглежда като един от ключовите фактори за развитието на икономиката, защото допринася за икономическия растеж не само като увеличава производителността на труда, но и като създава условия за иновации. Изследванията и измерванията в областта на човешкия капитал са от ключово значение за развитието на България с оглед необходимостта от иновативно развитие на икономиката.

Развитието на сребърната икономика е от ключово значение, за да се посрещнат предизвикателствата, предизвикани от застаряването на населението. Демографското остаряване е процес, който следва да бъде наблюдаван и изисква предприемането на своевременни мерки. В контекста на динамиката на демографските процеси и трайната тенденция на застаряване на населението в световен мащаб, съществено значение ще има изготвянето на регионални стратегии за развитие, в които да бъдат очертани конкретни дейности, насочени към възрастните хора.

През последните 30 години негативните демографски тенденции в България се задълбочават в условията на динамична политико-икономическа ситуация. В резултат от динамиката в демографските процеси възникват нови проблеми, които изискват мерки, различни от досегашните. Двете национални стратегии, съответно за демографско развитие и за активен живот на възрастните хора, очертават основните цели на демографското развитие, но мерките, предвидени за изпълнението на тези цели, следва да бъдат осъвременени като се вземат предвид новите възможности, които предоставят дигиталните технологии. Ограничаването на негативните ефекти от застаряването на населението е ключово предизвикателство не само за България, но и за всички европейски държави. Именно затова считам, че проблемът, свързан с

влиянието на демографските процеси върху развитието на човешкия капитал и сребърната икономика е актуален.

2. ОСНОВНА ИЗСЛЕДОВАТЕЛСКА ТЕЗА

Основната изследователска тези е свързана с проверка доколко динамиката в демографската ситуация в България влияе върху развитието на човешкия капитал и сребърната икономика и в каква степен предприемането на конкретни мерки може да промени определени демографски тенденции.

Съгласно изследователската теза на дисертационни труд, изследването на потенциала на човешкия капитал в България по райони за планиране, осъществено чрез статистическа методология за анализ на данни, има потенциал да даде надеждна информация за състоянието на човешкия капитал и на неговите компоненти на територията на страната, както и да се очертаят междурегионалните разлики. Предложен е и пълен анализ на всеки от използваните двадесет и пет показателя, които са основни за определяне на образователния, здравния, трудовия, социокултурния и интелектуалния потенциал като компоненти на човешкия капитал.

Развитието на сребърната икономика е разгледано и анализирано на национално ниво и са очертани конкретни препоръки за ефективното справяне с предизвикателствата, свързани със застаряването на населението.

3. ЦЕЛ И ЗАДАЧИ НА ДИСЕРТАЦИОННИЯ ТРУД

Целта на настоящия дисертационен труд е да се очертаят основните параметри на демографската ситуация в България в периода 1990 – 2019 г., като се изследват и анализират факторите и причините, които формират демографските процеси и как те влияят върху развитието на човешкия капитал и сребърната икономика в страната, както и да се обоснове, че процесът на влияние е двупосочен.

За постигане на указаната цел в дисертационния труд са поставени и решени следните задачи:

1. Изясняване на актуалната демографската ситуация в Република България;
2. Изследване на демографското развитие на страната;
3. Анализ на влиянието на демографските процеси върху развитието на човешкия капитал и сребърната икономика в Република България; изследване на потенциала на човешкия капитал в България на регионално ниво; проследяване на динамиката на факторите, водещи до демографско остаряване на населението в България и демографските показатели, свързани със застаряването в контекста на динамичната демографска ситуация в Европейския съюз;
4. Анализ на развитието на сребърната икономика в България и преглед на мерките за насърчаване на активния живот на възрастните хора; сребърната икономика като важен европейски приоритет – сравнителен преглед на развитието на сребърната икономика в Германия и Япония;
5. Изследване на предизвикателствата, които поражда застаряването на населението;
6. Очертаване на конкретни идеи за преодоляване на определени демографски проблеми, както и препоръки за подобряване на потенциала на човешкия капитал в България и за развитие на сребърната икономика в страната.

4. ОБЕКТ И ПРЕДМЕТ НА ИЗСЛЕДВАНЕТО

Обект на изследване е демографската ситуация в България в условията на влошаващи се демографски показатели и нейното отражение върху развитието на човешкия капитал и сребърната икономика в страната.

Предмет на изследване е анализът на демографските процеси в периода от 1990 г. до 2021 г., които определят развитието на демографската политика и влияят върху потенциала на човешкия капитал и върху развитието на сребърната икономика в страната.

5. МЕТОДИ НА ИЗСЛЕДВАНЕ

В дисертационния труд са използвани базови научни методи – анализ и синтез, индукция и дедукция, исторически метод, метод на хипотезите. Наред с това са използвани и демографски методи, математико-статистически и графоаналитични методи. За теоретична и методологична основа на дисертацията са използвани трудове на български и чуждестранни автори, експерти в областта на демографията, човешкия капитал и сребърната икономика. Ползвани са данни от Националния статистически институт, Евростат (статистическата служба на Европейския съюз), Световната здравна организация, Световната банка и други.

6. МЯСТО НА ИЗСЛЕДВАНЕ

Изследването на демографската ситуация е проведено на територията на Република България за периода 1990 – 2019 г. Потенциалът на човешкия капитал е изследван за цялата страна и на ниво райони за планиране в периода 2000 – 2019 г. Препоръките по отношение на сребърната икономика са направени на базата на анализ на състоянието ѝ на национално ниво.

7. ОГРАНИЧЕНИЯ НА ИЗСЛЕДВАНЕТО

В настоящия дисертационен труд се изследват показатели, които имат предимно количествено измеримо географско и регионално значение за демографската ситуация в страната. Използвани са ограничени на брой качествени показатели. Периодът на изследване на демографската ситуация от 1990 до 2019 г. от една страна е дълъг период, но от друга е твърде ограничен за очертаването на тенденции и закономерности в демографското развитие. Затова неизбежно анализът излиза извън рамките на посочения период. Потенциалът на човешкия капитал е изследван за дълъг период от време от 2000 до 2019 г. В тази връзка периодът е разделен на три подпериода. Статистическите данни за периода 2000 – 2006 г. са преизчислени, за да съвпадат с актуалното райониране на страната след 2007 г.

8. СЪДЪРЖАНИЕ НА ИЗСЛЕДВАНЕТО

Настоящата дисертация се състои от увод, три глави, заключение, списък с използвана литература и приложения. В структурно отношение е заложена класическата структура. В първа глава на дисертационния труд са очертани теоретичните постановки на човешкия капитал, застаряването на населението и сребърната икономика. Подробно са разгледани историческото развитие на концепцията за човешкия капитал, условията за неговото формиране и методите за измерването му. Направен е обзор на научната литература, която изследва връзката

между човешкия капитал и икономическия растеж. Първата глава обхваща също и теоретичните аспекти на застаряването на населението и сребърната икономика. Направен е обстоен преглед на моделите на сребърната икономика в Германия и Япония.

Втора глава обхваща изследване и анализ на демографската ситуация на територията на цялата страна, с акцент върху вътрешната и външната миграция, раждаемостта и плодовитостта, индуцираните аборти, брачността, съвместните съжителства и бракоразводите, смъртността и застаряването на населението. Очертани конкретни проблеми, свързани с демографските процеси, които е необходимо да бъдат адресирани.

Трета глава е фокусирана върху изследване на потенциала на човешкия капитал чрез измерване на потенциала на неговите компоненти – образователен, здравен, трудов, социокултурен и интелектуален потенциал. Изследването е осъществено чрез статистически метод с количествени и качествени показатели на национално и регионално ниво (по райони за планиране). Направен е анализ на влиянието на демографската ситуация върху развитието на човешкия капитал и са предложени конкретни мерки за развитието на интелектуалния и иновационния потенциал на човешкия капитал. Очертани са също перспективите за развитие на сребърната икономика в България в контекста на съвременните демографски тенденции.

9. ПРАКТИЧЕСКА ПОЛЕЗНОСТ НА ИЗСЛЕДВАНЕТО

Изследването на потенциала на човешкия капитал, предложено в дисертационни труд, има за цел получените резултати да бъдат използвани за насърчаване на регионалното развитие в страната, защото човешкият капитал се влияе от демографската ситуация и има ключово значение за икономическия растеж. Чрез изследването се доказват регионални диспропорции, чиято тенденция вместо към намаляване е към задълбочаване. От тази гледна точка, чрез разработването на дисертационния труд се търсят емпирични резултати, които да подпомогнат анализа и обосновката на политики и мерки, насочени към подобряване на образователния, здравния, трудовия, социокултурния и интелектуалния потенциал на ниво райони за планиране в България.

10. АПРОБАЦИЯ НА ИЗСЛЕДВАНЕТО

Проблемите, които са разгледани в дисертационния труд са обсъждани в катедра „Регионално развитие“ на работни срещи и научни конференции с представители на държавни институции, местната власт, браншови организации и експерти в областта на публичните политики и административната реформа.

11. ПУБЛИКАЦИИ ПО ДИСЕРТАЦИОННИЯ ТРУД

Данни, изводи и резултати от изследването са публикувания в научни издания и са представени на национални и международни научни форуми под формата на научни доклади, които също са публикувани.

II. СЪДЪРЖАНИЕ НА ДИСЕРТАЦИОННИЯ ТРУД

Увод

Първа глава

ТЕОРЕТИЧНИ ПОСТАНОВКИ НА ЧОВЕШКИЯ КАПИТАЛ И СРЕБЪРНАТА ИКОНОМИКА

1.1. Историческо развитие на концепцията за „човешки капитал“. Методи за измерване на човешкия капитал. Показатели

1.1.1. Историческо развитие на концепцията за „човешки капитал“

1.1.2. Формиране на човешкия капитал

1.1.3. Методи за измерване на човешкия капитал

1.1.4. Човешки капитал и икономически растеж

1.2. Застаряване на населението. Теоретични аспекти и модели на сребърната икономика

1.2.1. Застаряване на населението и сребърна икономика

1.2.2. Възрастова структура на населението и икономически растеж. Теоретични модели

1.2.3. Моделът на Германия

1.2.4. Моделът на Япония

Втора глава

ДЕМОГРАФСКАТА СИТУАЦИЯ В БЪЛГАРИЯ: РАЗВИТИЕ И ТЕНДЕНЦИИ С АКЦЕНТ ВЪРХУ ПОСЛЕДНИТЕ 30 ГОДИНИ (1990 – 2019 Г.)

2.1. Общи демографски тенденции, брой и възрастова структура на населението в България

2.2. Вътрешна и външна миграция на населението в България

2.3. Раждаемост и плодовитост в България

2.4. Индуцирани аборти в България

2.5. Брачност, съвместни съжителства и бракоразводи в България

2.6. Смъртност в България

2.7. Застаряване на населението в България

Трета глава

ИЗМЕРВАНЕ НА ПОТЕНЦИАЛА НА ЧОВЕШКИЯ КАПИТАЛ В БЪЛГАРИЯ В ПЕРИОДА 1992 – 2019 Г. АНАЛИЗ НА ВЛИЯНИЕТО НА ДЕМОГРАФСКАТА СИТУАЦИЯ В БЪЛГАРИЯ ВЪРХУ РАЗВИТИЕТО НА ЧОВЕШКИЯ КАПИТАЛ И СРЕБЪРНАТА ИКОНОМИКА

3.1. Измерване на потенциала на човешкия капитал в България в периода 2000 – 2019 г.

3.1.1. Подходи при измерване на човешкия капитал. Показатели за потенциала на човешкия капитал

3.1.2. Образователен потенциал в България по райони за планиране

3.1.3. Здравен потенциал в България по райони за планиране

3.1.4. Трудов потенциал в България по райони за планиране

3.1.5. Социокултурен потенциал в България по райони за планиране

3.1.6. Интелектуален потенциал в България по райони за планиране

3.1.7. Потенциал на човешкия капитал в България по райони за планиране

3.2. Анализ на влиянието на демографската ситуация в България върху развитието на човешкия капитал в периода 1992 – 2019 г.

3.3. Перспективи за развитие на сребърната икономика в България в контекста на съвременните демографски тенденции

Заключение
Библиография
Приложения

III. ОСНОВНО СЪДЪРЖАНИЕ НА ДИСЕРТАЦИОННИЯ ТРУД

Увод

Във въведението се обосновават актуалността на проблема и темата на дисертационния труд. Дефинирани са целта и задачите на разработката, както и обекта и предмета на изследването. Очертани са основните тенденции в демографското развитие на глобално ниво. Светът преминава през безпрецедентни демографски промени, които протичат в три основни направления: ръст на населението, промени в плодовитостта и смъртността, водещи до изменения във възрастовата структура на населението. Броят и ръстът на населението са пряк резултат от динамиката при показателите за смъртност, плодовитост и международната миграция. Тези показатели варират значително в отделните държави в света и обясняват ключовите разлики в икономическото развитие, отнасящи се до труда, физическия и човешкия капитал, икономическото благосъстояние и растежа, както и до бедността и неравенството. Доминиращата демографска тенденция в XXI век е застаряването на населението, което отразява нарастващата продължителност на живота, намаляващата плодовитост и прогресивното нарастване на възрастното население. Паралелно с това протича и процес на остаряване на възрастното население.

Демографските процеси в България през последните 30 години (след 1990 г.) протичат в условията на нов общественно-политически модел и на социално-икономически промени в страната. В същото време демографското развитие на България не се случва изолирано от глобалните тенденции в демографските промени. То се явява резултат от процеси, които са стартирали още в началото на XX век. 1989 г. се явява инфлексна точка в демографското развитие на страната – за първи път населението започва да намалява, раждаемостта бележи значителен спад, а смъртността нараства. Паралелно с това се изменя и възрастовата структура на населението. Негативните тенденции в демографското развитие на страната се задълбочават от 1989 г. насетне и в последна сметка водят до криза. Изборът да се изследва развитието именно на човешкия капитал през последните 30 години в условията на влошаваща се демографска ситуация в България е продиктуван от факта, че в съвременните теории за икономическия растеж човешкият капитал се разглежда като един от ключовите фактори за развитието на икономиката, защото допринася за икономическия растеж не само като увеличава производителността на труда, но и като създава условия за иновации. Развитието на сребърната икономика е от ключово значение, за да се посрещнат предизвикателствата, предизвикани от застаряването на населението. Демографското остаряване е процес, който следва да бъде наблюдаван и изисква предприемането на своевременни мерки.

Глава 1: ТЕОРЕТИЧНИ ПОСТАНОВКИ НА ЧОВЕШКИЯ КАПИТАЛ И СРЕБЪРНАТА ИКОНОМИКА

1.1. Историческо развитие на концепцията за човешки капитал. Методи за измерване на човешкия капитал. Показатели

1.1.1. Историческо развитие на концепцията за човешки капитал

Съвременната теория за човешкия капитал се развива през първата половина на ХХ век, но концепцията за човешкия капитал се заражда още през ХVІІ век. Около 1691 г. Първите учени, които дефинират човешкия капитал са Уилям Пети, Уилям Фар, Теодор Витщайн, Луис Дъблин и Алфред Лодка. Редица други икономисти допринасят към литературата за човешкия капитал, показвайки по различен начин, че хората са инвестиция, която има възвръщаемост. Сред тях са Адам Смит (1776 г.), Жан Батист Сей (1821 г.), Джон Стюърт Мил (1909 г.), Уилям Рошър (1878 г.) и Хенри Сиджуик (1901 г.).

Американският икономист Теодор Шулц е първият, който използва термина „човешки капитал“ (1961) в съвременната икономическа литература. Той посочва, че човешкият капитал се състои от „знанията, уменията и способностите на хората, наети на работа в една организация“. Кратката първоначална дефиниция на Шулц е в известна степен ограничена, защото в нея не се включва концепцията за „ценността“ и важността на инвестициите в човешкия капитал.¹ През 1993 г. Гари Бекер дефинира човешкия капитал като „знанията, информацията, идеите, уменията и здравето на индивидите“.² Дефиницията на Бекер добавя още едно измерение на човешкия капитал – здравето на индивидите.

Днес актуално звучат думите на Оскар Уайлд: „Циникът е човек, който знае цената на всичко и стойността на нищо“. Те препращат към съвременните организации, които разглеждат работната сила като разход, а не като актив, който трябва да бъде насърчаван и развиван във времето. Преходът от икономика на производството към икономика, базирана на знанието е съпроводен и с промяна на парадигмата как организациите разглеждат активите си. Традиционното схващане е, че физическите активи водят до икономически успех. Гари Бекер защитава тезата, че „физическите ресурси обясняват сравнително малка част от ръста на дохода в повечето държави“.³

1.1.2. Формиране на човешкия капитал

Формирането на човешки капитал е процес, който е резултат от инвестиции в образованието, здравето, обучението на работното място, от миграциите и информацията. В ХХІ век редица държави по света, в това число и България, следват съвременните глобални тенденции, които се изразяват в изграждането на нови стандарти на живот и формиране на човешки капитал, които са в синхрон с времето. Проследяването на процеса на формиране на човешкия капитал изисква да се изгради рамка, която да идентифицира всички фактори, участващи в процеса (семействата, работниците, фирмите, които осигуряват заетост, обществени агенции, които предоставят образователни услуги, учители).

Обучението на работното място е важно, защото дава специфични умения, които обикновено не се придобиват чрез формално образование или професионално обучение. Разграничението между общи и специфични умения е направено за първи път от Гари Бекер (1962). Според него общите умения увеличават производителността на работниците при различни работодатели, а специфичните умения увеличават тяхната маржинална производителност в настоящата им работа.

1.1.3. Методи за измерване на човешкия капитал

¹ Schultz T. “Investment in Human Capital”, The American Economic Review, 1961;

² Becker G., “Human Capital. A Theoretical and Empirical Analysis with Special Reference to Education”, Third edition, The University of Chicago Press, 1993;

³ Becker G., “Human Capital. A Theoretical and Empirical Analysis with Special Reference to Education”, Third edition, The University of Chicago Press, 1993;

Измерването на човешкия капитал може да послужи за разбиране на двигателите на икономическия растеж, за оценка на дългосрочното устойчиво развитие на една държава, както и за измерване на резултатите и продуктивността на образователния сектор.

Подходът, който се основава на разходите, измерва човешкия капитал чрез инвестиции, направени от индивидите, домакинствата, работодателите и правителствата.^{4 5} Този подход се основава на информацията за всички вложения, които са направени при производството на човешкия капитал.

Подходът, който се базира на доходите, измерва човешкия капитал чрез бъдещите приходи, които инвестициите в човешки капитал ще генерират през живота на даден човек. Подходът, който се основава на разходите се фокусира върху вложенията, а подходът, който се фокусира върху доходите акцентира върху резултатите от инвестициите в човешки капитал.

Друг монетарен измерител е подхода на остатъците, който се прилага от Световната банка чрез подробно счетоводно отчитане. Този подход измерва човешкия капитал като разликата между общото богатство и сумата от произведения и природния капитал.

Подходът, базиран на показателите оценява човешкия капитал на базата на показатели за производителност в образованието. Следва да се подчертае, че подходът на показателите се отнася до сравнително прости показатели, които не могат пряко да измерят човешкия капитал. Като цяло това са заместители, които не прилагат икономически счетоводни принципи (дисконтиране, обезценяване, лихвени проценти).

1.1.4. Човешки капитал и икономически растеж

Образованието се счита за ключов фактор за икономически растеж откакто е представен модела на американския икономист Робърт Солоу⁶ за растежа. Въпреки че Солоу не се спира изрично на образованието в своята теория за растежа, ключовата роля на технологиите в неговия модел дава основания да се фокусира вниманието именно върху образованието. За да се случат технологичните иновации е необходимо образовано население.

Връзката между образованието и икономическото развитие се реализира чрез пазара на труда. Уменията, придобити в образователната система, следва да бъдат използвани от фирмите в производството на стоки и услуги, така че на работниците да се плащат надници, които са пропорционални на тяхната производителност.

1.2. Застаряване на населението. Теоретични аспекти и модели на сребърната икономика

1.2.1. Застаряване на населението и сребърна икономика

Застаряването на населението безспорно е едно от глобалните предизвикателства, пред които е изправен съвременният свят. Когато се изследва демографското остаряване, акцентът в повечето случаи се поставя върху стратегии и механизми за балансиране на социално-икономическите ефекти, които се изразяват пряко в бюджетен дефицит на пенсионните системи, намалено търсене на работна сила, натиск върху системата на здравеопазване и други.

⁴ Schultz T. "Investment in Human Capital", The American Economic Review, Vol. 51, No. 1 (Mar., 1961)

⁵ Kendrick W. John, "The Accounting Treatment of Human Investment in Capital", 1974, <https://doi.org/10.1111/j.1475-4991.1974.tb00927.x> ;

⁶ Solow, R. 1956. "A Contribution to the Theory of Economic Growth." Quarterly Journal of Economics 70(1):65-94; Достъпно към 20.10.2021 г. на: <http://piketty.pse.ens.fr/files/Solow1956.pdf> ;

Концептуалната рамка на демографското остаряване се оформя от доминиращата теория за населението – теорията за демографския преход. Сред най-значимите трудове за развитието на теорията за демографския преход е книгата на френския демограф Адолф Ландри „Демографската революция“ от 1934 г., в която е формулиран модела на прехода.⁷ Според Ландри демографският преход включва три етапа: основен (висока плодовитост и висока смъртност), междинен (висока плодовитост и сравнително ниска смъртност) и съвременен (ниска плодовитост и ниска смъртност; режим на стабилизиране на населението).

Застаряването на населението е процес, предизвикан от намаляване на плодовитостта и нарастването на продължителността на живота, които възникват по време на демографския преход. В някои държави (с висока нетна миграция) влияние върху възрастовата структура на населението оказва и международната миграция. Европа е първият регион в света, който навлиза в прехода още в края на XIX и началото на XX век с намалена плодовитост и нараснала продължителност на живота. Това е и причината много от държавите в региона да са с най-голям дял на възрастно население.

Застаряването на населението изправя държавите в света пред редица икономически предизвикателства, като очакванията са този процес да окаже негативно въздействие върху икономическия растеж и предлагането на труд. В същото време, се очаква застаряващите икономики да бъдат изправени пред фискални разходи, свързани със застаряването, които могат да представляват риск за фискалната устойчивост.

Понятието сребърна икономика обхваща широк набор от концепции и сфери на интереси, свързани както с предизвикателствата, така и с възможностите, които застаряването на населението предоставя. Според широко възприета дефиниция, не само в Европа, но и в света, сребърната икономика включва всички икономически дейности, стоки и услуги, предназначени да отговорят на нуждите на населението на възраст над 50 години. Концепцията за сребърна икономика води началото си от т.нар. „сребърен пазар“, който възниква в Япония, страната с най-висок дял на населението над 65-годишна възраст, през 70-те години на XX век. Технологичните иновации ще бъдат един от ключовите фактори за развитие на сребърната икономика. Автоматизираните домове, изкуственият интелект, Интернет на нещата (известен още като Интернет на вещите или Интернет на обектите), електронното здравеопазване и други услуги, характерни за умните градове (цифрови градове) ще съпътстват развитието на сребърната икономика.

Същността на сребърната икономика се изразява в предприемане на действия в две основни направления. Едното от тях е насърчаване на професионалното развитие на възрастните хора, полагане на усилия за запазването им като част от работната сила и от социалната сфера – противодействие на тяхното социално изключване. Второто направление е създаване на икономически условия, които използват съществуването на специфичните нужди на възрастните хора в сферата на производството, потреблението и услугите и отговарят на търсенето.

В началото на XXI век Световната среща на върха за населението в Мадрид (Световна здравна организация, 2002 г.) определя активното стареене като основна цел на здравните и социалните политики, насочени към възрастните хора. Световната здравна организация дефинира активното стареене като процес на оптимизиране на възможностите за здравеопазване, участие и сигурност с цел да се подобри качеството на живот на възрастните хора.⁸

⁷ Laundry A., Girard A., “La Revolution Demographique”, INED, 1982, (230);

⁸ WHO, “Active Ageing: A Policy Framework”, Geneva, Switzerland, 2002; Достъпно към 20.10.2021 г. на: https://www.who.int/ageing/publications/active_ageing/en/ ;

1.2.2. Възрастова структура на населението и икономически растеж. Теоретични модели

Тъй като икономическото поведение и нуждите на хората се променят на различните етапи от живота, промяната във възрастовата структура на населението на една държава може да има значителен ефект върху нейното икономическо развитие. Ако младите хора изискват инвестиции в здравеопазването и образованието, хората на възраст 25 – 54 години осигуряват труд и спестявания, а възрастните се нуждаят от здравни грижи и пенсионни доходи.

Няколко изследвания сочат, че намаляването на коефициента на повъзrastова зависимост на младите (броят на населението в под трудоспособна възраст разделен на броя на населението в трудоспособна възраст) допринася за икономическото чудо в Източна Азия. В по-общ план съществуват доказателства, че намаляването на коефициента на повъзrastова зависимост на младите в развиващите се държави може да създаде възможности за икономически растеж, при условие че се провеждат политики (отвореност към търговия, гъвкавост на пазара на труда), които се възползват от „демографския дивидент“.

Според неокласическия модел за растежа, ръстът на населението намалява икономическия растеж заради разводняване на капитала. Въпреки това, изследвания, използващи данни за различни държави установяват, че нарастването на населението има незначителен ефект върху икономическия растеж. Американският макроикономист Робърт Баро въвежда набор от демографски променливи в „конвергентните“ модели на икономическия растеж.⁹

1.2.3. Моделът на Германия

Постоянно нарастващата продължителност на живота в съчетание с ниската раждаемост (с около 2/3 по-ниска от нивото, необходимо за естествено възпроизводство на местното население) има фундаментална роля за демографското остаряване на населението. Следователно броят на възрастните хора нараства докато броят на децата намалява. Според прогнозите продължителността на живота в Германия ще продължи да нараства и ще достигне 85 години при мъжете и почти 90 години при жените през 2050 г.¹⁰

До 80-те години на XX век възрастните хора в Германия се считат за потребителска група с ниски доходи, чиито потребителски навици не са изследвани подробно. Междувременно това схващане се променя значително. Редица проучвания потвърждават, че се оформя тенденция към подобряване на доходите на възрастните хора.¹¹ Трябва да се има предвид, че групата на възрастните е доста хетерогенна – някои от тях са икономически активни, докато други са пенсионери.

В Германия се счита, че сребърната икономика е сектор на бъдещето, който си заслужава да се развива, защото е в интерес както на възрастните, така и на другите участници в икономиката. Очаква се разрастването на този сектор да доведе до подобряване на качеството на живот до растеж и до създаване на нови работни места.

Съществуват добри предпоставки туристическият сектор да привлече клиенти от целевата група на възрастните. След пенсионирането си възрастните хора в Германия разполагат с много повече свободно време и в повечето случаи имат финансови

⁹ Barro R.J., “Determinants of Economic Growth: A Cross-Country Empirical Study”, Cambridge, (1997);

¹⁰ Statistisches Bundesamt, “Bevölkerung Deutschlands bis 2050 ß 11. Kordinierte Bevölkerungsvorausberechnung”, (2006);

¹¹ Bäcker G., Naegle G., Hofemann K., Bispinck R., “Sozialpolitik und soziale Lage in Deutschland”, 4th edition, vol.2 (VS Wiesbaden, 2008);

възможности да го използват пълноценно. Потребителското поведение на възрастните хора показва, че те харчат голям дял от доходите си за пътувания.¹²

Поради нарастващият брой на хората в най-напреднала възраст, които се нуждаят от специфични услуги и грижи, експертите виждат потенциал за развитие в областта на асистирания живот чрез използване на информационните технологии.

1.2.4. Моделът на Япония

Процесът на застаряване на японското население протича с бързи темпове като паралелно с това се разраства и пазарът за възрастните хора. Системата на здравни грижи е най-обещаваща, защото нейните клиенти непрекъснато нарастват. Сред основните въпроси, които трябва да се ревизират са правилата, които забраняват смесването на общественото и частното здравно осигуряване, както и финансирането на печеливши болници. Разширява се търсенето на медицински грижи, детските градини имат важно значение за все повече японци, защото жените започват да работят на пълен работен ден при затегнати условия на пазара на труда.

Секторът на здравеопазването е най-обещаващият отрасъл на сребърната икономика в Япония. Търсенето на здравни услуги от страна на възрастните хора е интензивно. Средните разходи за здравни грижи от хората на и над 70-годишна възраст са около три пъти по-големи от разходите на тези на средна възраст.

Богатите възрастни хора са привлечени от изграждането на луксозни домове и ваканционни имоти. Техният брой значително нараства, когато хората, родени по време на бума на раждаемостта, навършват пенсионна възраст.

23% от разходите на японските домакинства са за храна.¹³ Японският пазар за храни възлиза на 700 млрд. щатски долара, а пазарът за висококачествени храни се развива с ускорени темпове.

Машините са се превърнали в неизменна част от ежедневието независимо дали са офис машини, работи във фабрики или автомобилни навигации. Роботите ще имат важна роля за живота и ще са в помощ на възрастните хора, както и на бързо застаряващата работна сила. Фабриците използват повече от 400 000 робота и Япония, която е основен износител на работи, изнася работи, които съставляват 60% от световния износ.

Глава 2. ДЕМОГРАФСКАТА СИТУАЦИЯ В БЪЛГАРИЯ: РАЗВИТИЕ И ТЕНДЕНЦИИ С АКЦЕНТ ВЪРХУ ПОСЛЕДНИТЕ 30 ГОДИНИ (1990 – 2019 Г.)

2.1. Общи демографски тенденции, брой и възрастова структура на населението в България

Балансът между раждаемостта, смъртността и външната миграция определят броят на населението в България. При положителен естествен прираст (разлика между раждания и умирация) и положително външномиграционно салдо, населението расте и обратното. Взаимодействието между трите основни стълба на демографското развитие очертава динамиката в стойностите на всички демографски показатели.

Общата демографска картина в България след 1990 г. се характеризира с процес на депопулация в страната, който продължава и през второто десетилетие на XXI век и процес на застаряване на населението, който се проявява в отрицателния естествен

¹² Gesellschaft für Konsumforschung, 50plus (GfK, Nürnberg 2002) 11, R. Heinze, Der Demographische Wandel als Wirtschaftsmotor;

¹³ Asia Pacific Trade Council, Report of the Japan Market Advisory Group April 2007, British Columbia (2007); Достъпно към 20.10.2021 г. на: www.asiapacifictradecouncil.ca/pdf/japan_report.pdf ;

прираст след 1990 г. И двата процеса са резултат от продължителни във времето демографски тенденции, които се зараждат още през 30-те години на ХХ век. На първо място се откроява устойчивото във времето намаление на раждаемостта, която от 31,4 ‰ през 1930 г. намалява, с изключение на периода след Втората световна война (1946 – 1950 г.), до 8,8 ‰ през 2019 г. На второ място следва да бъдат отбелязани промените в Коефициента на обща смъртност. В периода 1900 г. – 1970 г. смъртността в страната намалява, като достига най-ниската си стойност през 1970 г. от 9,1 ‰. Следва плавно нарастване на смъртността, като през 2019 г. достига до 15,1 ‰ – най-високата стойност от 40 години насам. Промените в раждаемостта и смъртността се отразяват на естествения прираст на населението в страната, който след 1930 г. намалява, с изключение на периода след Втората световна война (1946 – 1950 г.), когато е отчетен ръст, като достига отрицателна стойност от -0,4 ‰ през 1990 г. Стойностите на естествения принос в България след 1990 г. са отрицателни, като най-ниската му отчетена стойност от -6,7 ‰ е през 2019 г.

2.2. Вътрешна и външна миграция на населението в България

Миграциите се явяват третата основна група демографски процеси, които оказват въздействие върху демографското развитие на населението.

От началото на ХХ век до днес в резултат от международната миграция България губи население. Изключение прави само периодът 1910 – 1926 г., когато бежанци от Тракия, Мала Азия, Македония, западните покрайнини, Тимошко и Добруджа се заселват на територията на страната поради промените в държавните граници.

Промените в социалната и икономическата обстановка в страната след 1989 г. водят до проявлението на нови фактори и условия, които влияят на миграционното поведение на населението. По оценка на НСИ в периода 1989 – 1996 г. страната са напуснали около 650 хил. души.¹⁴ След 1990 г. по-голямата част от българите емигрират към страните от Западна Европа, към САЩ и Канада.

Намалелият брой на населението се дължи не само на понижената раждаемост, но и на отворените външни граници на страната след демократичните промени. Именно на емигрантските вълни след 1989 г. се дължи спадът в броя на населението на България с 33%¹⁵. Това рефлектира и върху фертилния контингент.

Таблица 1:
Заселени в и изселени лица от България за периода 2010 – 2019 г. (брой)

Година	Заселени	Изселени	Механичен прираст
2010	3 518	27 708	-24 190
2011	4 722	9 517	-4 795
2012	14 103	16 615	-2 512
2013	18 570	19 678	-1 108
2014	26 615	28 727	-2 112
2015	25 223	29 470	-4 247
2016	21 241	30 570	-9 329
2017	25 597	31 586	-5 989
2018	29 559	33 225	-3 666
2019	37 929	39 941	-2 012

Източник: НСИ

¹⁴ Население '97, Изд. на НСИ, 1997;

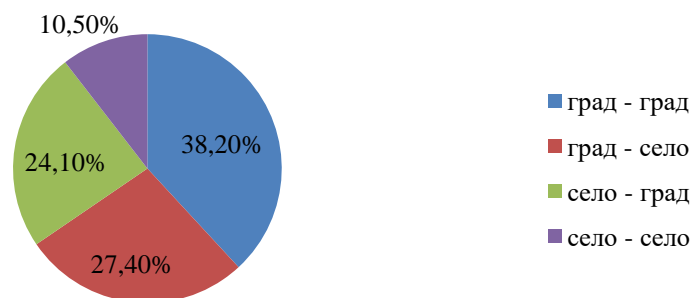
¹⁵ пак там;

От Таблица 1 се вижда, че външната миграция допринася за увеличаване на отрицателния прираст на населението.

Освен външната и вътрешната миграция увеличава своя обхват. Тя е в посока концентриране на населението в големите градове. В периода 2001 – 2011 г. 511 хил. души променят своето обичайно местоживеене.

В преселванията между населените места в страната през 2019 г. са участвали 128 179. Както се вижда на Фигура 1 направленията на миграционните потоци претърпяват незначителни промени спрямо 2009 г. Отново най-висок е дялът на миграционния поток град – град (38,2%), а най-нисък в направлението село – село (10,5%) от мигриралите лица.

Фигура 1: Вътрешна миграция през 2019 г.



Източник: НСИ, Обработка на автора

2.3. Раждаемост и плодовитост в България

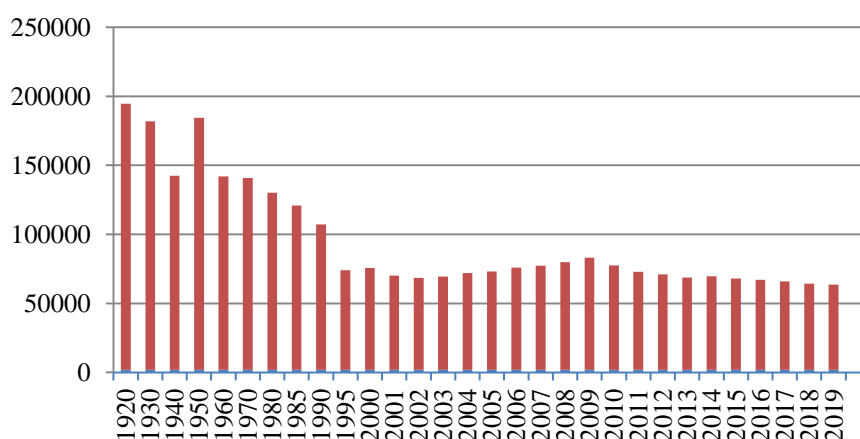
Възпроизводството на населението или неговото постоянно възобновяване се изразява количествено чрез неговото естествено движение. Раждаемостта и смъртността са основните величини, характеризиращи естественото движение. Пряко свързана с раждаемостта е брачността на населението, която се явява основен фактор, влияещ върху броя на ражданията. Възпроизводството на населението обуславя демографската ситуация.¹⁶ Възрастовият и половият състав на населението се определят от раждаемостта и смъртността.

След 1989 г. показателите раждаемост и смъртност са с разменена позиция във възпроизводствения процес. Раждаемостта намалява вместо да нараства или да се задържа на стабилно приемливо равнище. Смъртността нараства вместо да спада и поддържа високо ниво за некратък период от време – от 12,5 % през 1990 г., тя достига до 15,5 % през 2019 г.

Както се вижда на Фигура 2 броят на живородените деца в страната за последен път надхвърля сто хиляди през 1990 г., когато те са 105 180. След 1990 г. броят на живородените деца прогресивно намалява, за да достигне най-ниската си стойност през 2019 г. (61 538). Един от факторите, които определят броя на живородените деца, е броят на жените във фертилна възраст. Налице е ясно изразена тенденция на намаляване на родилния контингент и при равни други условия това означава и намаляване на броя на живородените деца.

¹⁶ Минков М., „Демография“, Албатрос, 1999, (123-124);

Фигура 2: Брой живородени деца в България в периода 1920 – 2019 г.

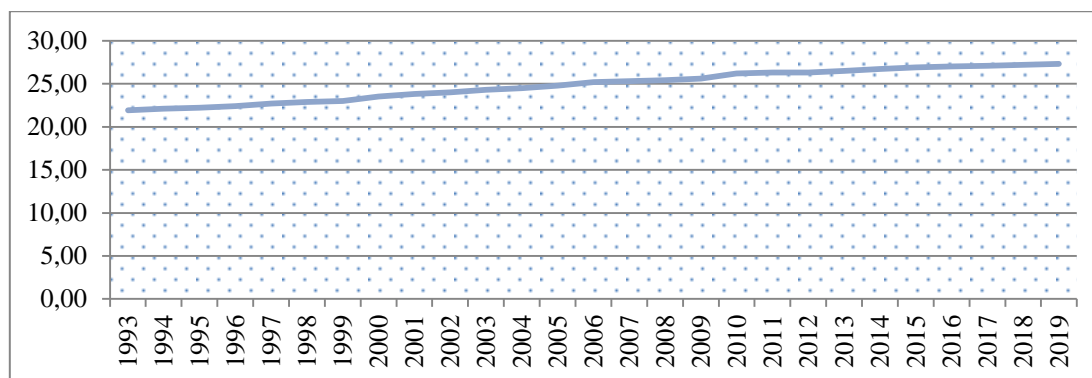


Източник: НСИ, Обработка на автора

Общият брой на живородените деца в България намалява с 16,48% в рамките само на 20 години (от 2000 до 2019 г.). Намалението на раждаемостта в страната е следствие от редица фактори, като ключова роля има броят на жените във фертилна възраст, който през 1990 г. е 2 068 хил., а през 2019 г. е 1 464 хил. – намаление с 29,21%.

Тоталният коефициент на плодовитост (среден брой живородени деца, които би родила една жена през целия си фертилен период съобразно повъзрастовата плодовитост през отчетната година) е един от основните показатели, характеризиращи плодовитостта на жените. През 2019 г. средният брой живородени деца от една жена е 1,58 и спрямо 2018 г. се увеличава с 0,02.

Фигура 3: Средна възраст на жената при раждане на първо дете (1993 – 2019 г.)¹⁷



Източник: НСИ

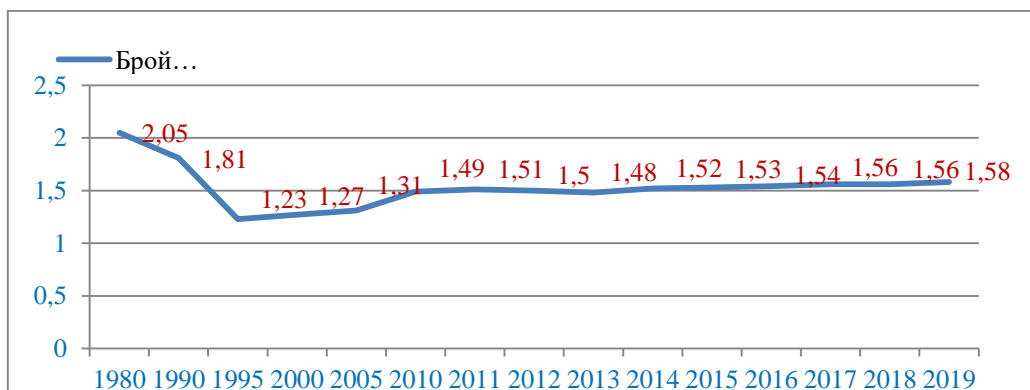
В последните десетилетия на XX век за България е характерна сравнително ниска възраст на жените при раждане на първо дете и средно на едно дете. Средната възраст на жената при раждане на първо дете нараства с 5,4 години в периода 1993 – 2019 г.

Когато се разглеждат средната възраст на жените при раждане на първо дете и при сключване на първи брак се откроява тенденцията раждането на първо дете да предхожда сключването на брак. От 2006 г. извънбрачните раждания надвишават по брой брачните.

¹⁷ НСИ; Достъпно към 20.10.2021 г. на: www.nsi.bg ;

Тоталният коефициент на плодовитост е един от основните показатели, който характеризира плодовитостта на жените. Фигура 4 проследява измененията в Тоталния коефициент на плодовитост в периода 1980 – 2019 г.

Фигура 4: Тотален коефициент на плодовитост в България (1980 – 2019 г.)

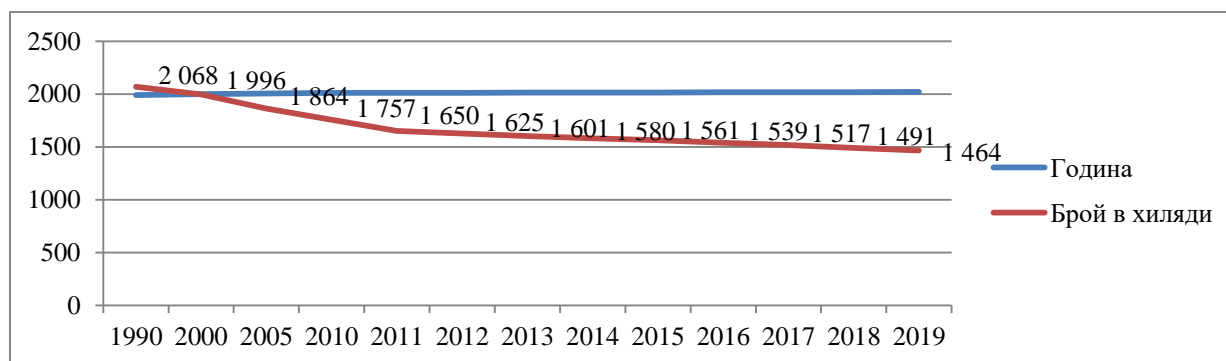


Източник: НСИ, Обработка на автора

Върху раждаемостта в страната съществено влияние оказва броят на жените във фертилна възраст (15 – 49 навършени години). Броят на родилните контингенти и тяхната плодовитост определя характера на възпроизводството на населението.

Фигура 5 проследява промените в броя на жените на възраст от 15 до 49 години в периода 1990 – 2019 г.

Фигура 5: Брой на жените на възраст 15 – 49 години (1990 – 2019 г.) в хиляди



Източник: НСИ, Обработка на автора

За периода 1990 – 2019 г. родилният контингент на страната е намалял с 604 хиляди. Броят и структурата на родилния контингент в страната е резултат от демографските процеси през последните 50 години. Това са именно живородените деца от женски пол, които са доживели да влязат в родилния контингент. Намалението е резултат от умиранията в този контингент и от миграционните процеси.

2.4. Индуцирани аборти

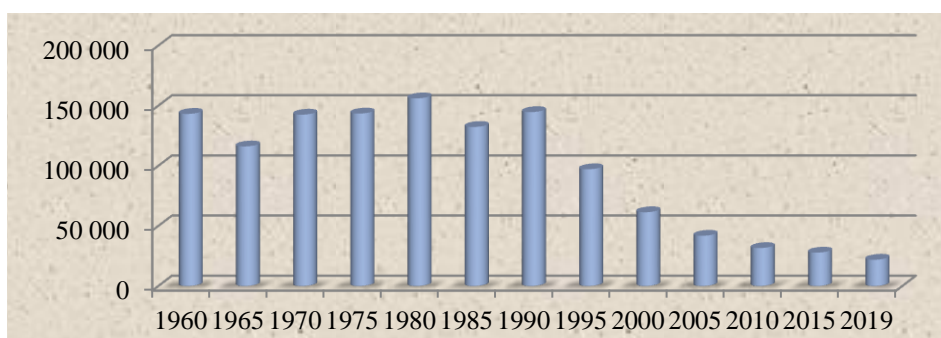
Демографите споделят разбирането, че степента на абортите се измерва трудно, не само в държавите, където те са незаконни, но и където те са законни. Нерядко въпросът за абортите е пренебрегван при обсъждане на демографското развитие. Извън връзката на абортите с правата на жените и здравните последици, които имат, следва да

се оценява тяхната роля по отношение на плодовитостта и ръста на населението. Опитът показва, че няма държава, която да е постигнала Тотален коефициент на плодовитост под 2,2 без абортите.

В България аборт по желание се извършва при настояване на пациентката за прекъсване на бременността по лични причини. Освен аборт по желание, има спонтанен аборт и аборт по медицински индикации. Абортът по медицински причини се извършва при наличие на тежки аномалии на плода или застрашаващи живота и здравето на бременната жена състояния.

Статистика за абортите (в това число легалните аборти по желание) в България се води от 1956 г. Най-голям брой на аборти в страната ни е регистриран през 1961 г., когато те наброяват 169 060. След лек спад в следващите години, броят на абортите отново нараства в началото на 70-те години на ХХ век. Броят на извършените аборти в лечебните заведения в периода 1960 – 2019 г. на всеки 5 години може да бъде проследен на Фигура 6.

Фигура 6: Извършени аборти в лечебните заведения в България (1960 – 2019 г.)



Източник: Евростат, Обработка на автора

От 1977 г. до 1999 г. броят на абортите надвишава този на ражданията (Фигура 21). Статистиката разделя извършените аборти на няколко вида: по медицински показания, спонтанни, по желание и криминални (други). Според данните на Националния център по обществено здраве и анализи 83,2% от абортите през 1965 г. са извършени по желание, 84,01% през 1970 г., 87,31% през 1980 г., 88,22% през 1990 г. Едва след 2000 г. се наблюдава тенденция на намаляване на абортите в страната, които от 61 378 през 2000 г. постепенно намаляват до най-ниската си стойност 21 864 през 2019 г. Прави впечатление, че след 2000 г. значително намалява и делът на абортите по желание, който е 78,46% през 2000 г. и достига до 63,21% през 2019 г.¹⁸

Прегледът на данните за ражданията и абортите в България в периода 1956 – 2019 г. сочи, че в страната са извършени 5 969 829 аборта. За сравнение в същия период броят на ражданията е 6 708 870. Абортите не могат да бъдат пренебрегнати при анализ на демографските процеси в страната. Те променят демографската картина значително, особено в годините, когато техният брой надвишава ражданията.

Безспорно е, че тенденцията на намаляване на абортите в страната през последните 20 години е благоприятна, но реалната картина може да се види само при сравнение с показателите за абортите в останалите държави-членки на Европейския съюз. През 2019 г. броят на абортите на 1 000 живородени в България е 355,3. Това е и най-високата стойност за ЕС за годината. Случаят не е изолиран – България е на първо място в ЕС по брой на абортите на 1 000 живородени през последните шест години (от 2014 до 2019 г.).

¹⁸ Справочник „Здравеопазване“, НЦОЗА; Достъпно към 20.10.2021 г. на: https://ncpha.government.bg/uploads/magazines/healthcare/healthcare_20_Bul.pdf ;

2.5. Брачност, съвместни съжителства и бракоразводи

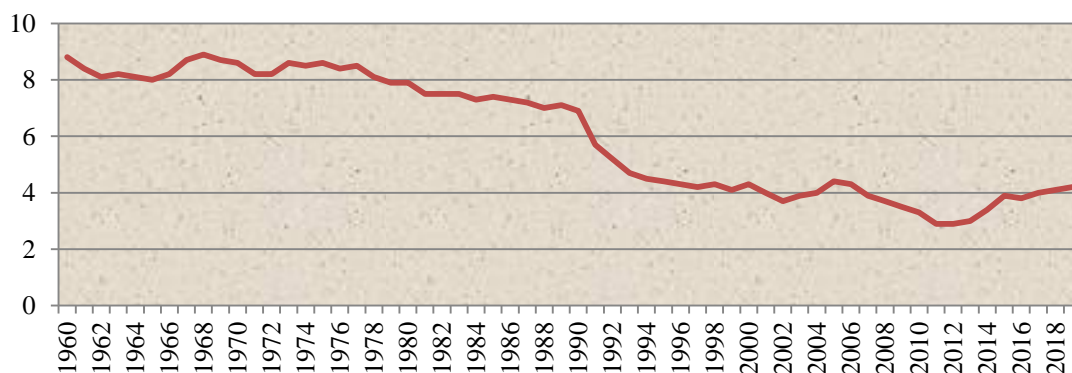
За разлика от раждаемостта и смъртността, събития, които представляват първостепенен интерес за демографите, брачността не е биологично, а социално събитие. Исторически демографите се интересуват от браковете основно поради тяхната тясна връзка с плодовитостта. Когато се изследват промените в нивата на плодовитостта, често те се обясняват с успоредно протичащи промени в брачността.

Взаимодействието между три сложни социални системи – обществото, семейството и личността, определя процесът на възпроизводство на населението. Изследване на връзката между тях може да очертае тенденциите на развитие на населението.¹⁹ В тази връзка разбирането за характеристиките и функциите на семейството се явява структуроопределяща ценност за българина. Именно тази ценност претърпява сериозни трансформации в периода на прехода в България.

Семейството като юридически съюз губи своето значение не само в България, но и в други държави – членки на Европейския съюз. Една от най-засегнатите ценности в периода на прехода в страната ни е именно схващането за същността и функциите на семейството.

Един от ключовите показатели при разглеждането на браковете е Брутният коефициент на брачност (показва броя на сключените бракове на 1 000 души от средногодишното население), който се изчислява в промили. В периода 1960 – 1978 г. Коефициентът на брачност в България е над 8‰, като най-висока стойност от 8,9‰ е регистрирана през 1968 г. След 1978 г. се наблюдава тенденция на трайно спадане на Коефициента. Тенденциите по отношение на брачността в страната могат да бъдат проследени на Фигура 7.

Фигура 7: Брутен коефициент на брачност в България (1960 – 2019) г. в ‰²⁰



Източник: Евростат, Обработка на автора

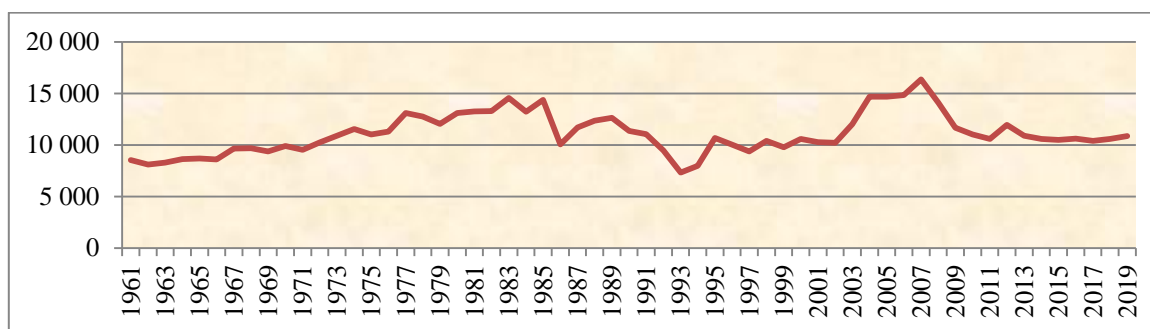
Анализът на тенденциите по отношение на формирането и разтрогването на семейство, който се базира само на статистика за браковете и разводите не може да даде пълна картина. Законовите алтернативи на браковете, каквито са съвместните съжителства, стават все по-разпространени.

Бракоразводите нарастват най-много от 2004 до 2007 г., когато разтрогнатите бракове надхвърлят 14 хиляди годишно, а броят им достига най-високата си стойност през 2007 г. (16 347 или 2,2 на 1 000 души от населението) за целия период от 1960 до 2019 г. След пиковите стойности на бракоразводите от 2004 до 2007 г. следва период на спад. Фигура 8 проследява динамиката в броя на разводите през последните 60 години.

¹⁹ Минков М., „Демография“, Албастрос, 1999, (43);

²⁰ Евростат; Достъпно към 20.10.2021 г. на: <https://ec.europa.eu/eurostat/web/population-demography/demography-population-stock-balance/database>

Фигура 8: Брой на бракоразводите в България в периода 1961 – 2019 г. в ‰



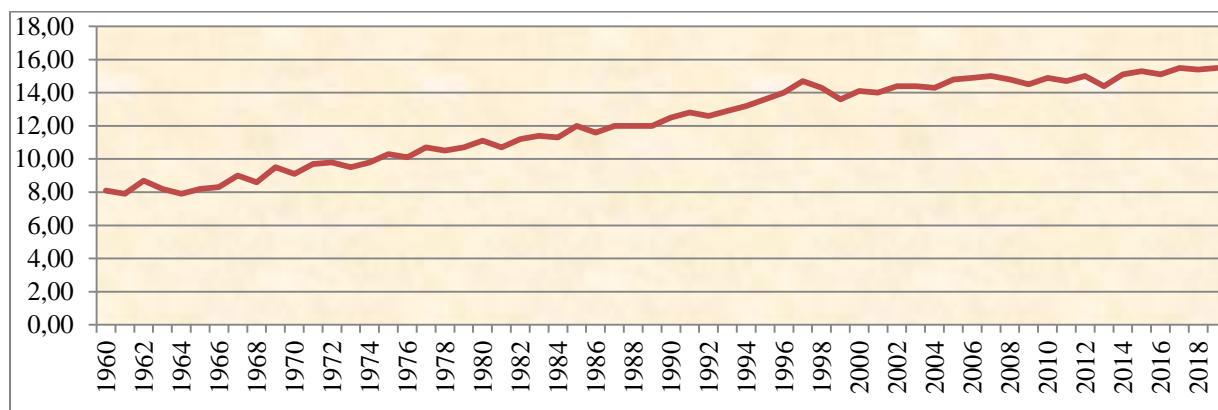
Източник: Евростат, Обработка на автора

Разглеждането на сключените и разтрогнатите бракове в България в сравнителен план сочи, че Коефициентът на брачност в страната намалява устойчиво след 1990 г. от 6,9‰ до 4,2‰ през 2019 г. В същото време Коефициентът на бракоразводност се колебае в сравнително широки граници в посочения период с най-ниска стойност през 1993 и 1994 г. (0,9‰) и най-висока стойност през 2007 г. (2,2‰).

2.6. Смъртност в България

След 1960 г. смъртността с известни флукутации непрекъснато нараства и достига най-високите си стойности за целия период от 15,5 ‰ през 2017 и 2019 г. Това е тенденция, която е трудно обратима в близките 10 години. Фигура 9 представя стойностите на Коефициента на обща смъртност от 1960 до 2019 г.

Фигура 9: Коефициент на обща смъртност в България в периода 1960 – 2019 г. в ‰



Източник: Евростат, Обработка на автора

Сред основните причини за настоящите стойности на смъртността в страната е демографското застаряване на населението и високата смъртност на лицата над 65-годишна възраст. Не бива да се пренебрегва и фактът, че на регионално ниво се наблюдават значителни разлики в нивата на смъртност. Например, през 2019 г. смъртността в Северозападния район е 20,5‰, а в Югозападния е 13,7‰. Високите нива на смъртност, съчетани с ниската продължителност на живота в България спрямо останалите държави-членки на ЕС говорят и необходимостта от радикални промени в системата на здравеопазването в страната, които да бъдат обвързани с демографските прогнози и променящите се потребности на населението в различните възрастови групи.

Изключително тревожен е фактът, че през 2019 г. страната ни е на първо място по смъртност не само в ЕС, но и в света по данни на ООН.²¹ Следват Украйна (15,2%), Латвия (14,7%), Литва (13,8%). Основната причина за смъртността в България през 2019 г. са заболяванията на сърдечно-съдовата система (64,4% от всички смъртни случаи). На второ място са онкологичните заболявания (16,9%). Относително малък е дялът на останалите причини за смъртност.

Нивото на детската смъртност в страната е значително по-високо отколкото при населението в средните възрасти. След 1939 г. се наблюдава рязко намаляване на детската смъртност в България от 138,9 на хиляда живородени тя достига до 13,6 на хиляда през 1988 г. След 1990 г. детската смъртност се покачва, като през 1997 г. е 17,5 на хиляда. След 2000 г. детската смъртност намалява, но въпреки това по този показател България е на челните места сред държавите-членки на ЕС.

Друг измерител за смъртността е показателят за преждевременната смъртност. За преждевременна се счита смъртта, която настъпва преди 65-годишна възраст. Относителният дял на умрелите лица под 65-годишна възраст от общия брой на умиращите се изразява чрез Коефициент на преждевременна смъртност. През 2019 г. показателят достига стойност 20,5%, като това е най-ниската му стойност от 1990 г. В стойностите на показателя за преждевременна смъртност има съществени разлики при мъжете и жените. През 2019 г. умрелите жени на възраст под 65 години са 13,1% от всички умрели жени, а стойността на този показател при мъжете е 27,4%.

2.7. Застаряване на населението в България

В контекста на глобалния процес на демографско остаряване, в настоящата глава ще бъде разгледан случаят на България. Социално-демографските промени ще бъдат разгледани с цел да се направи научна обосновка на ситуацията в страната, както и за да се разработят теоретични и методологически инструменти.

Основната цел на настоящата глава от дисертационния труд е да бъдат изяснени демографските процеси, които доведоха до промяна във възрастовата структура на населението и ускоряване на процеса на застаряване на населението в България. Ще бъдат представени и проекции на ООН и на НСИ за населението на страната.

В България официалната възраст за пенсиониране към 2019 г. е 61 години за жените и 64 години за мъжете. За целите на настоящия дисертационен труд възрастовата група на хората на и над 60-годишна възраст ще се счита за дял на застаряващото население. Следва да се отбележи, че дефиницията за застаряване с оглед на хронологичната или пенсионна възраст може да се счита за субективна. Има хора над 60-годишна възраст, които не се считат за възрастни. От друга страна, хората със здравословни проблеми или с увреждания се считат за възрастни много преди да навършат 60 години. В геронтологията се използват следните критерии за характеризиране на застаряването. 1) Хронологично остаряване – хората остаряват с течение на времето. Пример за хронологичната дефиниция за възрастен човек е пенсионната възраст. Хронологичната възраст сама по себе си рядко е точен показател за биологичната, психологическата или социалната възраст.²² 2) Биологично остаряване – при определяне на биологичната възраст се вземат предвид характеристики като стойка, състояние на кожата, цвета на косата, състояние на сетивата и други.²³ Затова

²¹ World Mortality 2019, United Nations Department of Economic and Social Affairs, Data Booklet; <https://www.un.org/en/development/desa/population/publications/pdf/mortality/WMR2019/WorldMortality2019DataBooklet.pdf> ;

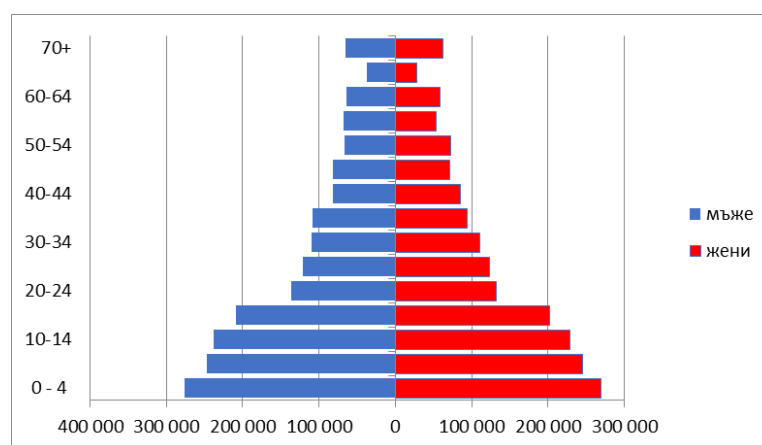
²² Aiken, Lewis, R., "An Introduction to Gerontology", Thousand Oaks, Calif.; London: Sage, 1995;

²³ Пак там;

всяко общество има собствена дефиниция за социалната роля и дейностите, които се очакват от членовете на обществото в зависимост от тяхната възраст и ниво на зрялост.

След Освобождението, за периода 1891 – 1895 г. естественият прираст в страната е 9,7 промила. В началото на ХХ век населението на България е младо, за което доказателство е експанзивната полово-възрастова пирамида. Експанзивната пирамида означава, че броят на населението не нараства значително и има голям дял на младите хора (Фигура 10). Данните от преброяването през 1900 г. сочат, че делът на населението във възрастовата група от 0 до 19 години е 51,15%. Делът на населението на и над 60-годишна възраст е 8,4% от общия брой на населението. Експанзивната пирамида показва, че населението има високи нива както на раждаемост, така и на смъртност.

Фигура 10: Полово-възрастова пирамида на населението на България през 1900 г.



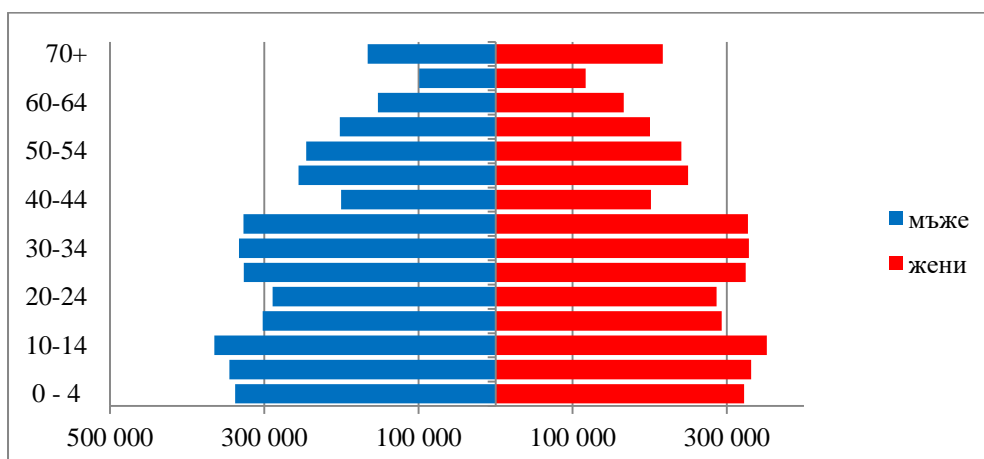
Източник: НСИ, Обработка на автора

Анализът на данните за ключовите демографски показатели през първата половина на ХХ век показва, че в резултат от демографския преход и от влиянието на социално-икономически фактори в България настъпват промени в режима на възпроизводство на населението. Променят се и репродуктивните нагласи на населението, което води до постепенно и сравнително плавно намаляване на раждаемостта и съответно спад на естествения прираст. Следва да се отбележи, че миграционното поведение на населението също оказва влияние върху възрастовата структура и относителния дял на отделните възрастови групи. Климент Найденов и Тони Трайков отбелязват, че увеличеният брой изселвания от България между двете световни войни, засягат основно хора в трудоспособна и репродуктивна възраст.²⁴ Полово-възрастовата пирамида през 1960 г. вече е по-скоро стационарна, характеризираща се с ниска раждаемост и ниска смъртност.

След 1950 г. се наблюдава тенденция на намаление на раждаемостта, която е съпроводена с леко намаление на смъртността. Това води до спад в естествения прираст, който регистрира най-ниската си стойност от началото на века през 1967 г., а именно 6,0 ‰. От средата на ХХ век се ускорява и процеса на застаряване на населението. На Фигура 11 е представена полово-възрастова структура на населението през 1960 г.

²⁴ Найденов, Кл., Трайков, Т., „Застаряване на населението в България – тенденции, особености и регионални различия“, 2016, Достъпно към 20.10.2021 г. на: <http://geography.bg/images/dokladi/38.pdf> ;

Фигура 11: Полово-възрастова пирамида на населението на България през 1960 г.

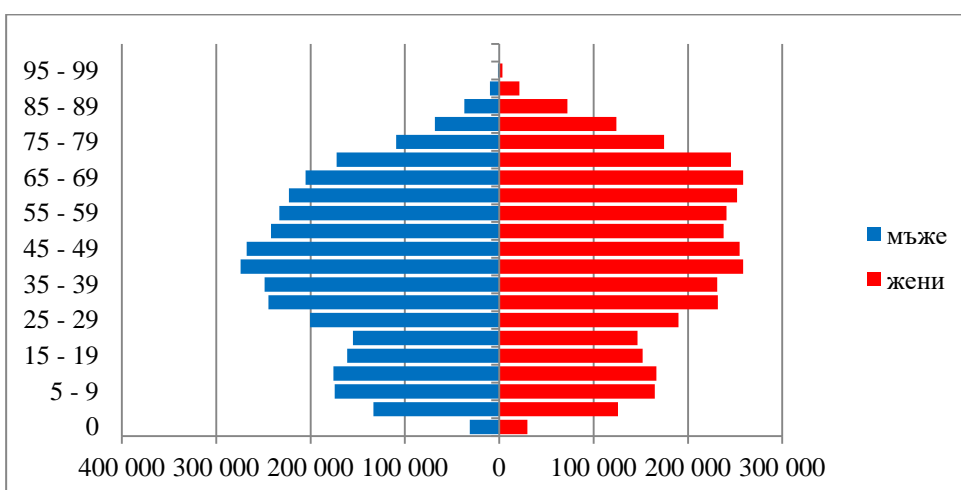


Източник: НСИ, Обработка на автора

От средата на 70-те години на XX век страната ни навлиза в третия етап на демографския преход, който се характеризира със спад на раждаемостта и покачване на смъртността, и продължава до 90-те години на XX век. Процесът на застаряване на населението води до значителни изменения във възрастовата структура на населението, която от прогресивна в началото на XX век се превръща в стационарна след средата на века и в констриктивна в края. Тогава делът на населението на и над 60-годишна възраст се доближава до делът на населението под 20-годишна възраст, като данните са съответно 21,77% и 22,34%.

В периода 2000 – 2019 г. застаряването на населението протича с ускорени темпове, в резултат от което през 2019 г. делът на населението на и над 60-годишна възраст вече е 28,47%, а този на населението под 20-годишна възраст е 18,92%. Фигура 12 представя полово-възрастова пирамида на населението през 2019 г., която вече е подчертано констриктивна.

Фигура 12: Полово-възрастова пирамида на населението на България през 2019 г.



Източник: НСИ, Обработка на автора

Застаряването на населението намира най-ясно проявление в стойностите на естествения прираст, който след 1990 г. е отрицателен и достига най-ниската си стойност от -6,7 % през 2019 г. Процесът на депопулация в страната, който продължава

и през второто десетилетие на XXI век е в резултат от продължителни демографски тенденции, започнали още през 30-те години на XX век.

Застаряването на населението води и до повишаване на медианната (средната) възраст на населението. Средната възраст на населението в страната непрекъснато нараства след 1960 г., когато стойността на показателя е 30,3 години и достига до 44,5 години през 2019 г.

Глава 3: ИЗМЕРВАНЕ НА ПОТЕНЦИАЛА НА ЧОВЕШКИЯ КАПИТАЛ В БЪЛГАРИЯ В ПЕРИОДА 2000 – 2019 г. АНАЛИЗ НА ВЛИЯНИЕТО НА ДЕМОГРАФСКАТА СИТУАЦИЯ В БЪЛГАРИЯ ВЪРХУ РАЗВИТИЕТО НА ЧОВЕШКИЯ КАПИТАЛ И СРЕБЪРНАТА ИКОНОМИКА

3.1. Измерване на потенциала на човешкия капитал в България в периода 2000 – 2019 г.

3.1.1. Подходи при измерване на човешкия капитал. Показатели за потенциала на човешкия капитал

Сравнителните предимства на икономиката и възможностите за нейната модернизация до голяма степен се определят от акумулирания човешки капитал. Човешкият капитал е разнороден и комплексен производствен фактор, който влияе на развитието на икономиката и обществото в това число и на работната сила, на иновационната система, на знанията, на професионалните информационни системи, на интелектуалните и организационни инструменти, на качеството на живот и на интелектуалната активност, които гарантират ефективното функциониране на човешкия капитал.

В съвременните теории за икономическия растеж човешкият капитал се разглежда като един от ключовите фактори за развитието на икономиката, защото допринася за икономическия растеж не само като увеличава производителността на труда, но и като създава нови концепции и иновации. Нещо повече, човешкият капитал улеснява тяхното възприемане и разпространение (Бекер, 1993).²⁵

На базата на концепцията и теорията за развитието на човешкия капитал, източниците за неговото формиране и на теорията за икономическия растеж, както и вземайки предвид ограниченията на данните, с които разполага Националният статистически институт, най –подходящ подход за измерване на потенциала на човешкия капитал на ниво райони в България е статистическият. Изследването на Елвир Акметшин и съавтори, които измерват потенциала на човешкия капитал в регионите на Руската Федерация, е в основата на подбора на конкретни показатели, на чиято база е изчислен т.нар. Обобщен индекс на човешкия капитал в България по райони за планиране.²⁶

На 27 юли 2000 г. с Постановление на Министерският съвет на Република България се обособяват шест района за планиране на територията на страната. Законът за регионално развитие, влязъл в сила на 20 февруари 2004 г., урежда обществените отношения, свързани с планирането, програмирането, управлението, ресурсното

²⁵ Becker G., “Human Capital. A Theoretical and Empirical Analysis with Special Reference to Education”, Third edition, The University of Chicago Press, 1993;

²⁶ Akhmetshin E., Sharafutdinoc R., Gerasimov V., Dmitrieva I., Puryaev Aidar, Ivanov E., Miheeva, N., “Research of Human Capital and Its Potential Management on the Example of Regions of the Russian Federation”,(2018), Достъпно към 20.10.2021 г. на: <https://www.abacademies.org/articles/Research-of-human-capital-and-its-potential-management-on-the-example-of-regions-of-the-russian-federation-1528-2651-21-2-172.pdf> ;

осигуряване, държавното подпомагане, наблюдението, контрола и оценката на регионалното развитие.

Всеки от районите за планиране обхваща територията на няколко области в страната. През месец декември 2007 г. границите на някои от районите са променени поради изискване от Евростат за териториалните единици в рамките на Европейския съюз, според които в един регион трябва да живеят минимум 800 хиляди и максимум 3 милиона жители.

Съгласно чл. 4 (3) от Закона за регионалното развитие районите, които образуват ниво 2, са региони за планиране, не представляват административно-териториални единици и са с териториален обхват, както следва:

1. Северозападен район, включващ областите Видин, Враца, Ловеч, Монтана и Плевен;
2. Северен централен район, включващ областите Велико Търново, Габрово, Разград, Русе и Силистра;
3. Североизточен район, включващ областите Варна, Добрич, Търговище и Шумен;
4. Югоизточен район, включващ областите Бургас, Сливен, Стара Загора и Ямбол;
5. (доп. - ДВ, бр. 21 от 2020 г., в сила от 13.03.2020 г.) Югозападен район, включващ областите Благоевград, Кюстендил, Перник, София и София (Столична община);
6. Южен централен район, включващ областите Кърджали, Пазарджик, Пловдив, Смолян и Хасково.

При оценка на нивото на развитие на човешкия капитал в България са използвани следните показатели за потенциала на човешкия капитал на регионално ниво. Показатели за **образователния потенциал в България по райони на планиране**: Брой на студентите в образователните институции (университетите, специализираните висши училища и научните организации) в района на 1 000 души Z_1 ; Дял на населението на възраст от 25 до 64 години с висше образование Z_2 ; Брой на университетите, специализираните висши училища и самостоятелните колежи Z_3 ; Брой на общообразователните и специални училища Z_4 ; Брой на учениците в общообразователните и специалните училища на 1000 души от населението Z_5 . Показатели за **здравния потенциал в България по райони на планиране**: Брой болнични легла на 100 хил. души от населението Z_6 ; Средна продължителност на живота Z_7 ; Коефициент на обща смъртност Z_8 ; Брой на лечебните заведения за болнична помощ Z_9 ; Брой на населението Z_{10} . Показатели за **трудовия потенциал в България по райони на планиране**: Средна брутна заплата на наетите лица по трудово и служебно правоотношение в левове Z_{11} ; Коефициент на икономическа активност Z_{12} ; Коефициент на безработица Z_{13} ; Брой на населението Z_{14} ; Брутен вътрешен продукт в млн. лева Z_{15} . Показатели за **социокултурния потенциал в България по райони на планиране**: Брой на посещенията в театрите и музеите Z_{16} ; Брой на регистрираните престъпления срещу личността и собствеността на гражданите Z_{17} ; Потребление на алкохолни напитки средно на лице в литри Z_{18} ; Брой на театралните представления Z_{19} ; Брой на културните институции – музеи, театри, библиотеки и кина Z_{20} . Показатели за **интелектуалния потенциал в България по райони на планиране**: Дял на заетите във високотехнологичните отрасли (високотехнологично производство и интензивни на знания услуги) като % от общата заетост Z_{21} ; Разходи за научноизследователска и развойна дейност като % от БВП Z_{22} ; Дял на учените и инженерите от общия брой на населението в % Z_{23} ; Брой на изследователите Z_{24} ; Лица (персонал), заети с научноизследователска и развойна дейност Z_{25} .

За да бъде превърнат всеки показател в индекс, представен чрез стойности, от 0 до 1, следва да се използва формула:

$$Z_i^p = (Z_i - Z_{\min}) / (Z_{\max} - Z_{\min}) - \text{за показатели с положителен ефект} \quad (1)$$

$$Z_i^p = (Z_{\max} - Z_i) / (Z_{\max} - Z_{\min}) - \text{за показатели с отрицателен ефект} \quad (2)$$

където Z_i^p е индивидуален индекс за показател i за регион p ;

Z_i : Стойността на Z за регион p ;

Z_{\max} и Z_{\min} : Максимални и минимални стойности на Z за изследвания район.

Следва да се изчислят индексите за образователния потенциал на изследвания район, трудовия, здравния, социокултурния и интелектуалния потенциал. Чрез тях се изчислява интегрирания индекс на човешкия капитал за района. След като всички показатели се превърнат в стойности от 0 до 1, тогава могат да се определят индексите за потенциала на човешкия капитал. С цел да се опрости методологията за оценка на човешкия капитал, относителната значимост на всеки отделен индекс може да се счита за равна на формулите 3 – 8:

$$\text{Индекс на образователния потенциал: ИОП} = (Z_1 + Z_2 + Z_3 + Z_4 + Z_5) / 5 \quad (3)$$

$$\text{Индекс на здравния потенциал: ИЗП} = (Z_6 + Z_7 + Z_8 + Z_9 + Z_{10}) / 5 \quad (4)$$

$$\text{Индекс на трудовия потенциал: ИТП} = (Z_{11} + Z_{12} + Z_{13} + Z_{14} + Z_{15}) / 5 \quad (5)$$

Индекс на социокултурния потенциал:

$$\text{ИСКП} = (Z_{16} + Z_{17} + Z_{18} + Z_{19} + Z_{20}) / 5 \quad (6)$$

Индекс на интелектуалния потенциал:

$$\text{ИИП} = (Z_{21} + Z_{22} + Z_{23} + Z_{24} + Z_{25}) / 5 \quad (7)$$

Общият индекс на човешкия капитал (ОИЧК) = (Образователен потенциал + трудов потенциал + здравен потенциал + социо-културен потенциал + интелектуален потенциал) / 5 (формула 8).

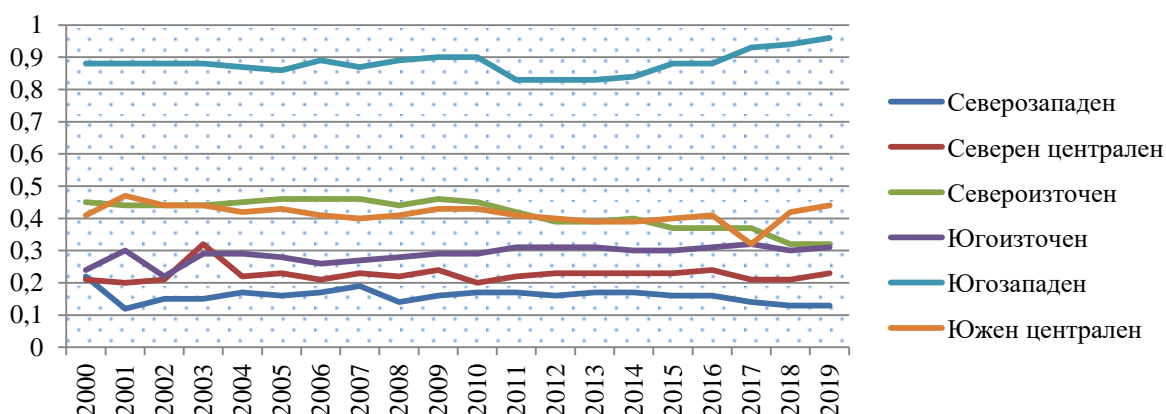
$$\text{ОИЧК} = (\text{ИОП} + \text{ИЗП} + \text{ИТП} + \text{ИСКП} + \text{ИИП}) / 5 \quad (8)$$

3.1.2. Образователен потенциал в България по райони за планиране

Състоянието на образователната система в България в последните 30 години се влияе пряко от демографските процеси, които протичат в страната. Образованието е фундаментално човешко право, както е записано в чл. 26 от Всеобщата декларация за правата на човека на ООН (1948 г.). То има ключова роля не само за икономическото развитие на една държава, но също и за здравето на населението и продължителността на живота. Въпреки че образованието влияе на човешкото и икономическото развитие, неговото състояние и качество до голяма степен се определят от демографски, икономически, социални, културни и политически фактори. Ръстът на населението, например, може да се отрази върху търсенето и възможностите се осигуряване на образование. В съвременните условия на икономика, базирана на знанието, производителността на труда и висококвалифицираната работна сила се оказват ключови фактори за икономическия растеж. Необходимостта България да достигне нива на конкурентноспособност, отговарящи на европейските стандарти и демографските тенденции на намаляване броя на работната сила поставят високи изисквания към уменията и знанията на трудовите ресурси.

С помощта на Формула (3) може да се изчисли Индекса на образователния потенциал: $\text{ИОП} = (Z_1 + Z_2 + Z_3 + Z_4 + Z_5) / 5$. Резултатите от изчисленията са представени на Фигура 13.

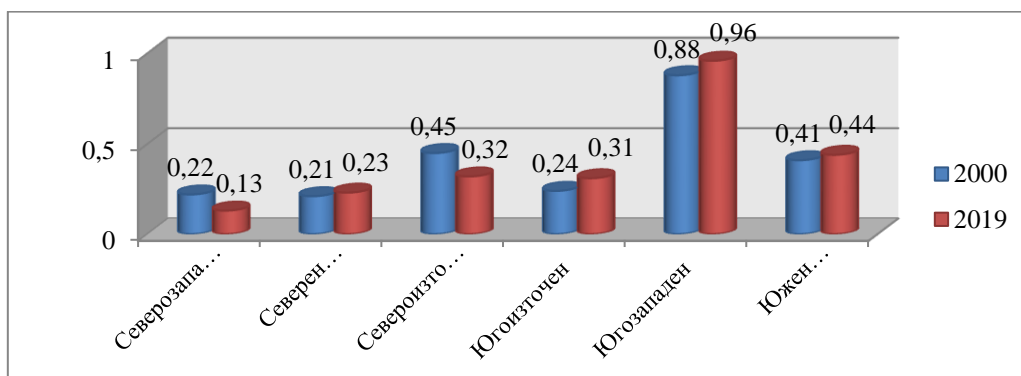
Фигура 13: Образователен потенциал на България по райони (2000 – 2019 г.)



Изчисления на автора

От Фигура 13 става ясно, че през 2000 г. най-висок образователен потенциал има Югозападния район със стойност на индекса 0,88. През 2019 г. индексът се покачва до 0,96. Ръст се наблюдава и в Южния централен район, където индексът е 0,41 през 2000 г. и достига до 0,44 през 2019 г. Ръст с 0,7 е отчетен и в Югоизточния район, където стойността на индекса на образователния потенциал през 2019 г. е 0,31. Районите с най-висок образователен потенциал в края на изследвания период са Югозападния и Южния централен. В останалите три района на страната се наблюдава спад на индекса на образователния потенциал. Най-голям спад има в Североизточния район с 0,13 пункта – от 0,45 през 2000 г. индексът намалява до 0,32 през 2019 г. Тази стойност отрежда трето място на Североизточния район по образователен потенциал. На четвърто място е Югоизточния район. На пето място е Северния централен район със стойност на индекса 0,23, а на шесто Северозападния със стойност 0,13, като се отчита спад с 0,9 пункта спрямо 2000 г.

Фигура 14: Индекс на образователния потенциал по райони (2000 и 2019 г.)



Изчисления на автора

Фигура 14 показва стойностите на Индекса на образователния потенциал през първата и последната година на изследвания период. Ясно са очертани разликите между районите, които са в пъти. Образователният потенциал на Югозападния район е повече от 7 пъти-висок от този в Северозападния район през 2019 г., като разликата е била 4 пъти през 2000 г. Разликата между Югозападния и Южния централен район (който е на второ място по образователен потенциал в страната) през 2019 г. е повече от 2 пъти.

Изследването на образователния потенциал на районите в България в периода 2000 – 2019 г. показва, че още в самото начало след демократичните промени в България са създадени условия, които предопределят неравномерното развитие на районите. На първо място населението на страната е неравномерно разположено на територията на отделните райони от ниво 2. Населението на във всички райони на страната намалява, но с различни темпове. Най-неблагоприятна е демографската ситуация в Северозападния и Северния централен, където се установява трайно неблагоприятна демографска структура. В рамките на периода на изследването населението на района намалява с 339 хил. души. Сравнително по-благоприятна е ситуацията в Югозападния район и по-конкретно в София, както и в отделни части на Южния централен район, на Североизточния и Югоизточния райони. Броят на населението е фактор, който гарантира по-доброто социално и икономическо развитие. Неравномерното разпределение на населението се дължи на неравномерното разположение на големите и средно големите градове на територията на страната, които практически определят регионалното развитие. Това са именно София, Пловдив, Варна, Бургас, Русе, Стара Загора и Плевен.

Състоянието и качеството на образованието, които формират образователния потенциал на страната, се определят от демографската ситуация и от предприетите реформи в системата. Например, като университетски центрове се оформят областите Велико Търново, София-град, Варна, Пловдив, Габрово и Благоевград. В същото време без висши училища или филиали са областите Монтана, Търговище и Пазарджик. Общият брой висши училища и колежи през 2019 г. е 54. От тях 24 са в столицата. Това показва, че системата на висшето образование е силно поляризирана и фрагментирана. Неравномерното разпределение на обектите от системата на висшето образование е съпроводено с широк набор от специалности, които не съответстват на нуждите на пазара на труда. Намаляващият брой на обучаващите се в университетите и колежаите студенти се дължи на демографските фактори, ниското качество на университетското образование и изборът на младежите да учат в чужбина. Намаляването на броя на училищата и на учениците в тях се установява като трайна тенденция, която се явява пряк резултат от намалената раждаемост в цялата страна.

Връзката между демографията и образованието е двустранен процес, който задълбочено е изследван в научната литература. Образованието играе ключова роля за промени в характеристиките на населението.

Динамиката на ръста на населението, която се определя най-вече от раждаемостта, е от ключово значение за планиране на образованието. Именно тези основни демографски характеристики следва да се използват като отправна точка на политиките в сферата на образованието, за да се работи в посока на по-равномерно разпределение на обектите на средното и висшето образование, както и на учениците и студентите в районите от ниво 2 в България. Необходими са спешни мерки за намаляване на значителните разлики в образователния потенциал на регионално ниво.

В Мониторинга на образованието и обучението в България, 2019 г., на Европейската Комисия²⁷ е отбелязано, че процесът на модернизиране на образованието в България продължава, но системата на образование все още не е достатъчно обвързана с пазара на труда. Демографските тенденции и нарастващият недостиг на умения показват, че България трябва да инвестира повече за изграждането на умения в настоящата и бъдещата работна сила. Участието на възрастните в образованието и обучение все още е на много ниско ниво, а паралелно с това е необходимо именно при

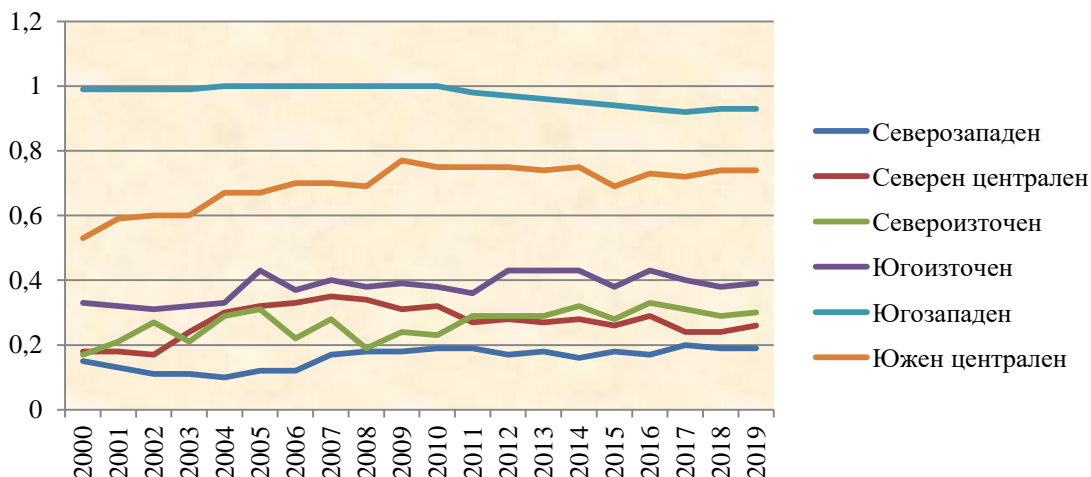
²⁷ Мониторинг на образованието и обучението, 2019, България; Достъпно към 20.10.2021 г. на: https://ec.europa.eu/education/sites/default/files/document-library-docs/et-monitor-report-2019-bulgaria_bg.pdf ;

тази категория от населението да се повишават уменията и да се наблегне на преквалификацията.

3.1.3. Здравен потенциал в България по райони за планиране

Използвайки Формула 4 $ИЗП = (Z_6 + Z_7 + Z_8 + Z_9 + Z_{10}) / 5$, може да бъде изчислен здравния потенциал на шестте района на страната в периода 2000 – 2019 г. На Фигура 15 са представени резултатите.

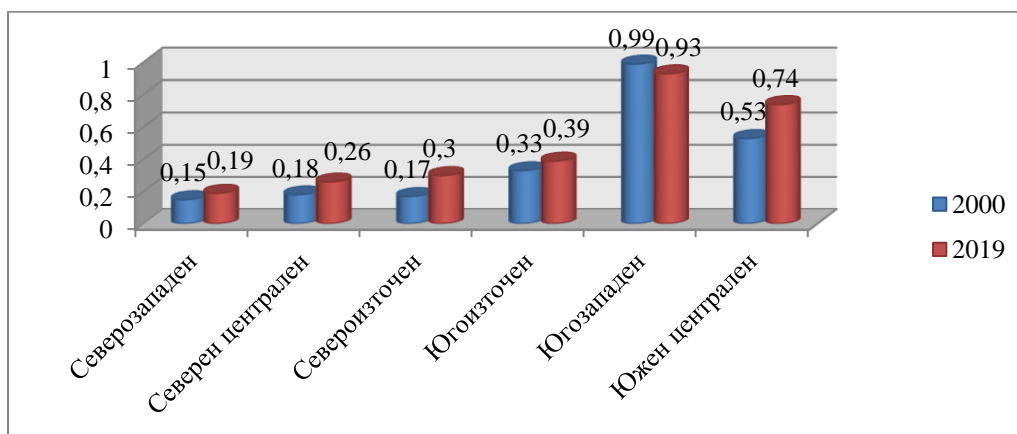
Фигура 15: Индекс на здравния потенциал по райони (2000 – 2019 г.)



Изчисления на автора

Анализът на данните показва, че здравният потенциал на Северозападния район е най-нисък в страната с минимална промяна между първата и последната година от изследвания период – нараства от 0,15 през 2000 г. до 0,19 през 2019 г. Със слаб здравен потенциал е и Северния централен район, отново с минимална промяна от 0,18 през 2000 г. до 0,26 през 2019 г. С подобни показатели е и Североизточния район, чийто здравен потенциал е 0,30 през 2019 г. Близки до тези са стойностите и в Югоизточния район, който през 2019 г. е със здравен потенциал 0,39 – наблюдава се покачване от 0,06 пункта спрямо 2000 г. С най-висок здравен потенциал в страната са Югозападния и Южния централен район, съответно 0,93 и 0,74 през 2019 г.

Фигура 16: Индекс на здравния потенциал за 2000 и 2019 г.



Изчисления на автора

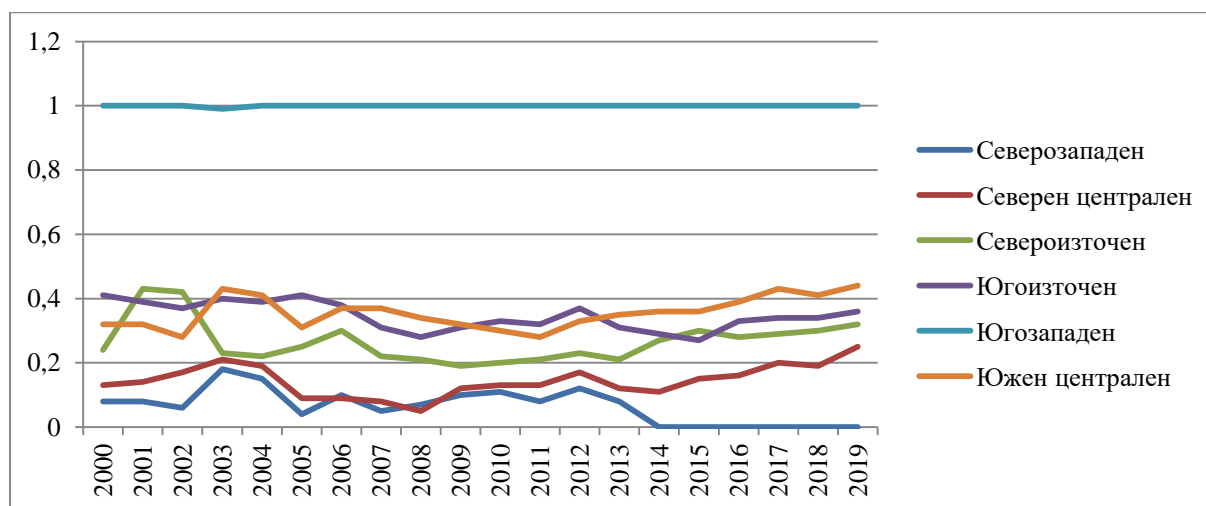
Както се вижда от Фигура 16 разликата в стойностите на здравния потенциал през 2019 г. в Югозападния и Южния централен район е 1,3 пъти в полза на Югозападния. Здравният потенциал на всички останали райони в страната е от 2 до повече от 5 пъти по-нисък от потенциала в Югозападния район (с най-висока стойност в страната през 2019 г.). Регионалните диспропорции са ясно изразени и по отношение на здравния потенциал, макар и да са по-малки отколкото разликите в образователния потенциал.

Изследването на здравния потенциал на регионално ниво в периода 2000 – 2019 г. показва, че заложеното небалансирано развитие на районите в Северна и Южна България се задълбочава във времето. В сектора на здравеопазването се наблюдават сериозни диспропорции между районите. Северозападният район се характеризира с най-бързи темпове на намаляване и застаряване на населението, с най-висок коефициент на смъртност (значително по-висок от средните стойности за страната) и с най-ниска продължителност на живота в страната. Стойностите на индекса на здравен потенциал са изключително ниски и в другите два района от Северна България спрямо стойностите на районите в Южна България. Лечебните заведения и болничните легла са разпределени неравномерно на територията на страната, което означава, че на хората не са осигурени равни възможности за достъп до здравни услуги, особено на живеещите в малките, отдалечени от големите градове, населени места. Намаляването и застаряването на населението, както и обезлюдяването и обедняването на периферните населени места са проблеми, които изискват последователна здравна политика и целенасочени мерки, за да бъдат преодолені. Неравномерното разпределение на ресурсите на територията на страната поставя под въпрос цялостно регионалното развитие, защото всички райони в страната с изключение на Югозападния вече са изоставащи спрямо средните стойности за ЕС по ключови показатели, касаещи не само здравеопазването, но също сферата на образованието, пазара на труда, културата, иновациите.

3.1.4. Трудов потенциал в България по райони за планиране

Чрез Формула 5: $ИТП = (Z_{11} + Z_{12} + Z_{13} + Z_{14} + Z_{15}) / 5$, може да се изчисли Индекса на трудовия потенциал на регионално ниво в България в периода 2000 – 2019 г. Резултатите са представени на Фигура 17.

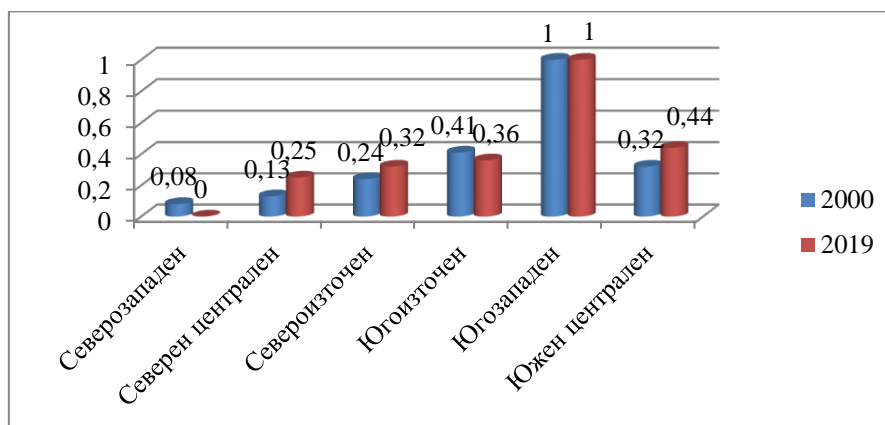
Фигура 17: Трудов потенциал на районите от ниво 2 в България (2000 – 2019 г.)



Изчисления на автора

Резултатите от изчисленията на трудовия потенциал на районите от ниво 2 в България не се отличават от изчисленията на Индекса на образователния и Индекса на здравния потенциал. През 2019 г. водещо място в страната има Югозападния район със стойност на Индекса на трудовия потенциал 1,00. На второ място е Южния централен район със стойност 0,44. Следват Югоизточния – 0,36, Североизточния – 0,32, Северния централен – 0,25 и Северозападния – 0,00.

Фигура 18: Индекс на трудовия потенциал за 2000 и 2019 г.



Изчисления на автора

През 2019 г. Индексът на трудовия потенциал на Северозападния район клони към стойност 0, а този в Югозападния е с максимална стойност 1. Регионалните разлики в трудовия потенциал между Югозападния и останалите райони на страната с изключение на Северозападния варират от 2,3 до 4 пъти през 2019 г.

Пазарът на труда и човешкия капитал са взаимосвързани. От една страна заплащането на труда зависи от инвестициите в човешкия капитал. От друга страна човешкият капитал се състои от знанията, уменията и други вродени и придобити характеристики, които зависят от отделния човек и които се определят от неговата продуктивност. В резултат от политическите, икономическите и социалните реформи в България след 1990 г. настъпват структурни промени в заетостта. Промените в пазара на труда доведоха до нови изисквания към уменията и квалификацията на работната сила. Вследствие от тези процеси настъпиха значителни промени в заплащането на труда икономическата активност, безработицата, Брутния вътрешен продукт. Като се вземе предвид и влиянието на неравномерното разпределение на населението на територията на страната и на тенденцията на постоянно намаляване на населението през последните 30 години, в България съществуват значителни разлики в трудовия потенциал на регионално ниво. Разликите в отделните показатели между отделните райони са в пъти. От направеното изследване на трудовия потенциал в периода 2000 – 2019 г. може да се направи изводът, че тези разлики вместо да намаляват се задълбочават, както се вижда и на Фигура 18.

3.1.5. Социокултурен потенциал в България по райони за планиране

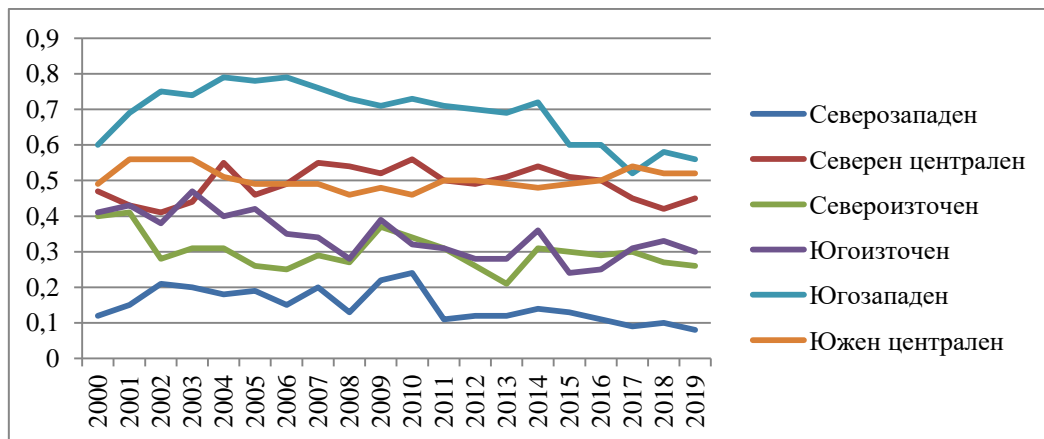
Четвъртият компонент на човешкия капитал, който ще бъде изследван е социокултурния потенциал на районите от ниво 2 в България.

Взаимовръзката между социокултурната среда и човешкия капитал има двустранно проявление. От една страна социокултурната среда създава предпоставките и условията за получаване на образование от индивида, както и влияе на инвестиционните приоритети и възможности на индивида и неговото семейство. От

друга страна разполагаемият човешки капитал определя културния и социален статус на индивида. Социокултурната среда влияе на икономическите субекти главно чрез морални, психологически и традиционни ограничения, които налага при реализацията на икономическите интереси, както и различният акцент и обществена оценка, които поставя в тези икономически отношения.²⁸

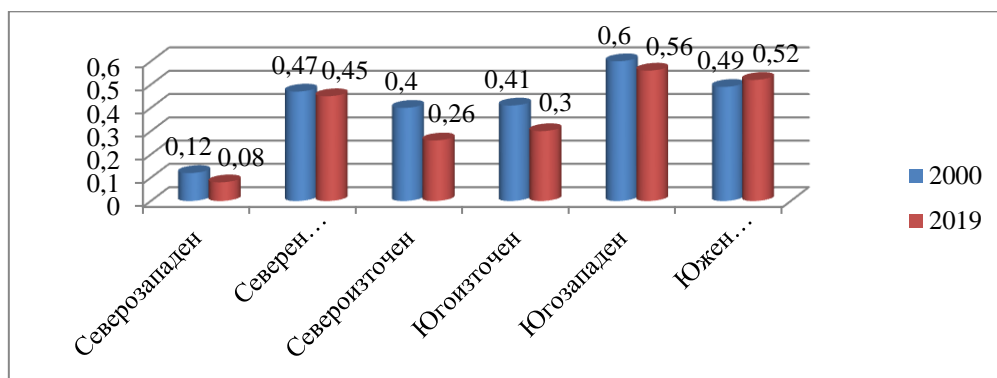
С помощта на Формула 6: $ИСКП = (Z_{16} + Z_{17} + Z_{18} + Z_{19} + Z_{20}) / 5$ може да бъде изчислен индекса на социокултурния потенциал на районите от ниво 2 в България в периода 2000 – 2019 г. Резултатите от изчисленията са представени на Фигура 19.

Фигура 19: Индекс на Социокултурния потенциал на районите (2000 – 2019 г.)



Изчисления на автора

Фигура 20: Индекс на социокултурния потенциал за 2000 и 2019 г.



Изчисления на автора

При сравнение на стойностите на Индекса на социокултурния потенциал за 2000 и 2019 г. лесно може да се направи извода, че индексът намалява във всички райони на страната с изключение на Южния централен район, където е отчетен лек ръст. Югозападният район е с най-висок социокултурен потенциал през 2019 г., но той е съвсем близък по стойности до потенциала в Южния и Северния централен район. Седем пъти обаче е разликата между Югозападния и Северозападния район през 2019 г. Диспропорциите на регионално ниво по отношение на социокултурния потенциал съществуват, но не са така значими както при образователния, здравния и трудовия потенциал.

²⁸ Минчев Д., Вълчев К., „Влияние на обществената среда върху качеството на човешкия капитал“. Научни трудове на Русенския университет, 2014, стр. 9;

След анализ на данните, може да се направи изводът, че в периода 2000 – 2019 г. посещенията в театрите и музеите нарастват в цялата страна, но с различни темпове в отделните райони от ниво 2. Разликите в районите по отношение на този показател са задълбочават в края на периода на изследването спрямо 2000 г.

Обобщените изводи за целия период на изследването 2000 – 2019 г. сочат, че броят на регистрираните престъпления в страната намаляват значително за последните 20 години. В Югозападния и Североизточния район намалението е с 40%, в Южния централен с 33,3%, в Северния централен с 30,8%, в Югоизточния с 29,4% и в Северозападния с 23,5%. Фигура 48 показва данните от първата и последната година на периода на изследване.

Анализът на данните в периода 2000 – 2019 г. показва, че потреблението на алкохол в България нараства значително през целия 20-годишен период.

Паралелно с нарастване на броя на театралните представления в цялата страна се наблюдава още една тенденция, а именно междурегионалните разлики се запазват. Представленията в Югозападния район (който през 2019 г. е на първо място по брой театрални представления) са 4 пъти повече от представленията в Северозападния район (който през 2019 г. е на последно място).

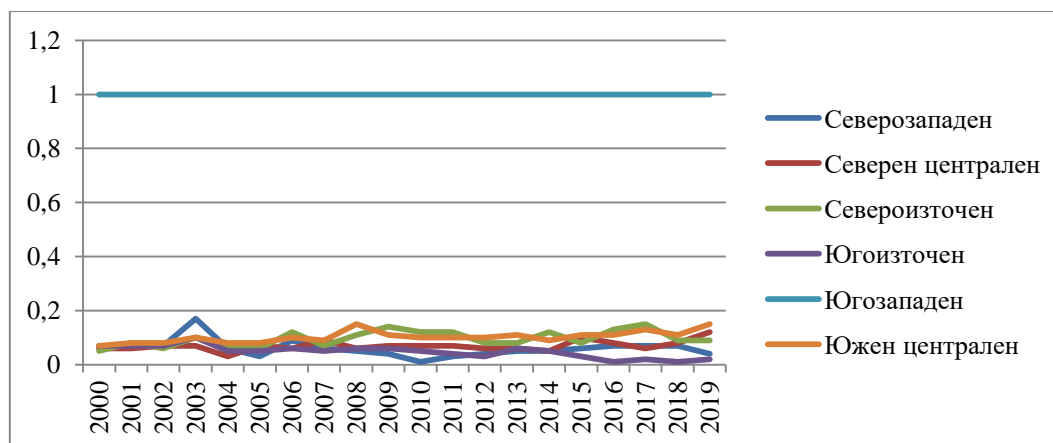
За период от 20 години (2000 – 2019 г.) броят на културните институции в страната намалява значително. Най-голямо намаление се наблюдава в Североизточния район – с 47,4%, следван от Южния централен с 39,6%.

Разликите в Индекса на социокултурния потенциал на регионално ниво не са толкова големи колкото при Индекса на образователния, здравния и трудовия потенциал, където стойностите за Югозападния район са от 0,90 до 1,00. Индексът на социокултурния потенциал на Югозападния район е 0,69 и той отново е на първо място в страната. Южния централен и Северния централен район имат стойности съответно 0,50 и 0,49 или значително по-близки до тези на Югозападния. Въпреки това значителна остава разликата между Югозападния и Северозападния район, която при Индекса на социокултурния потенциал е 4,6 пъти.

3.1.6. Интелектуален потенциал в България по райони за планиране

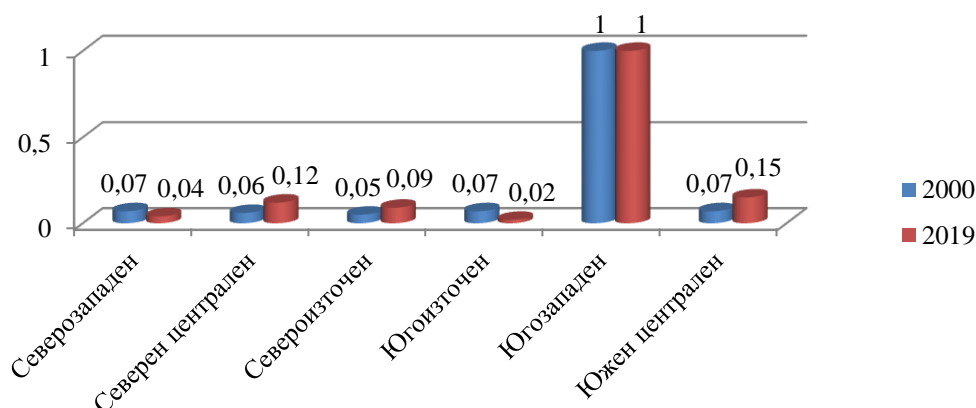
Чрез Формула 7: $IIP = (Z_{21} + Z_{22} + Z_{23} + Z_{24} + Z_{25}) / 5$ може да бъде изчислен интелектуалния потенциал на районите от ниво 2 в страната. Резултатите са представени на Фигура 21.

Фигура 21: Индекс на интелектуалния потенциал по райони (2000 – 2019 г.)



Изчисления на автора

Фигура 22: Индекс на интелектуалния потенциал за 2000 и 2019 г.



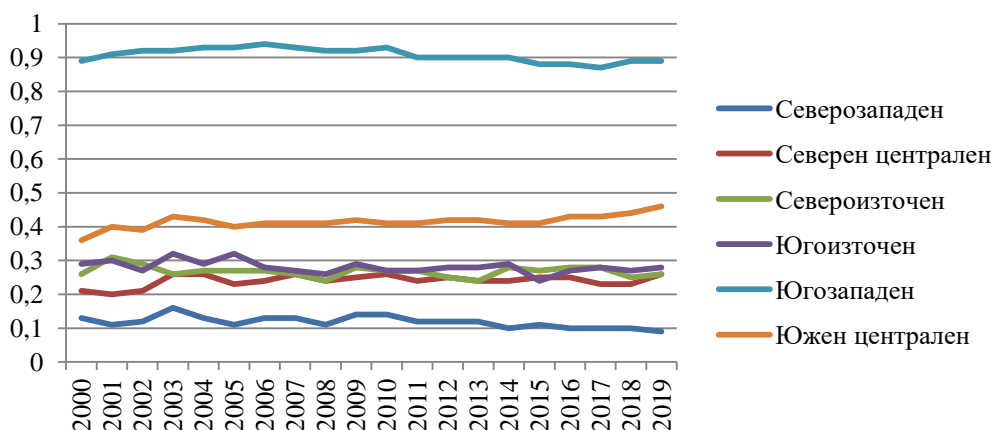
Изчисления на автора

Анализът на данните в периода 2000 – 2019 г. показва, че развитието на високите технологии в България през последните 20 години е изключително неравномерно на регионално ниво. Високотехнологичната заетост на регионално ниво нараства, но е изключително неравномерна. Югозападния и Югоизточния район са в двата полюса, като разликата в стойностите на индекса между двата района е 50 пъти. Разликите в интелектуалния потенциал през 2019 г. между Югозападния и Северозападния, Североизточния, Северния централен и Южния централен район са съответно 25, 11, 8 и 7 пъти. На база на изчисленията от Фигура 22 може да се направи заключението, че най-големи диспропорции на регионално ниво в България се наблюдават по отношение на петия компонент на човешкия капитал – интелектуалния потенциал.

3.1.7. Потенциал на човешкия капитал в България по райони за планиране

Общият индекс на потенциала на човешкия капитал (ОИЧК) се изчислява чрез Формула 8, а именно: (Образователен потенциал + Здравен потенциал + Трудов потенциал + Социо-културен потенциал + Интелектуален потенциал) / 5. Резултатите от изчисленията са представени на Фигура 23.

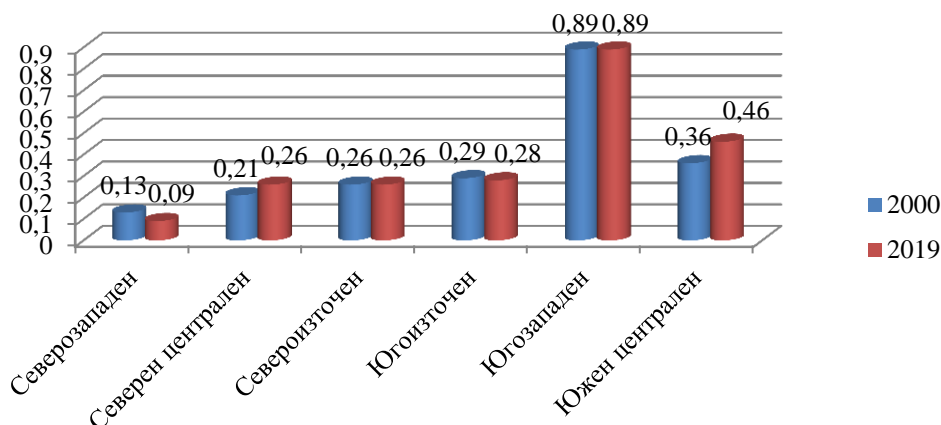
Фигура 23: Индекс на потенциала на човешкия капитал в България по райони (2000 – 2019 г.)



Изчисления на автора

Фигура 24 прави сравнение между потенциала на човешкия капитал през първата и последната година от изследвания период.

Фигура 24: Индекс на потенциала на човешкия капитал за 2000 и 2019 г.



Изчисления на автора

В периода 2000 – 2019 г. потенциалът на човешкия капитал нараства само в два от районите на страната – с 0,10 пункта в Южния централен район и с 0,05 пункта в Северния централен район. В Югозападния и Североизточния район не се отчита промяна в нивата на човешкия капитал. Спад е регистриран в Северозападния и Югоизточния район на страната. Въпреки това, общата тенденция по отношение на потенциала на човешкия капитал на регионално ниво се запазва – диспропорциите между отделните райони се запазват и в някаква степен се задълбочават, като разликите между Югозападния район, който е с най-високи стойности на Индекса на човешкия капитал и всички останали райони варира от 2 до 3,4 пъти през 2019 г.

Изследването на потенциала на човешкия капитал в районите от ниво 2 в България чрез използване на статистически метод (подбор на конкретни показатели) и индексен анализ (изследване на промяната в обекта на изследване и относителното му значение в общия резултат) доказва пряката връзка между демографските процеси и развитието на потенциала на човешкия капитал в страната. Анализът на всеки от подбраните показатели ясно очертава един от най-сериозните проблеми, пред които е изправена страната ни – демографският. Застаряването на населението и миграцията, които са характерни и за останалите държави в Европейския съюз, в България са фактори, водещи до намаляване на броя на населението и обезлюдяване на периферните територии – малките населени места с преобладаващо възрастно население без потенциал за развитие и чийто достъп до услуги е под въпрос. Заедно с това, неравномерното разпределение на населението на територията на страната е сериозно препятствие за провеждане на успешна регионална политика. Съществуват сериозни междурегионални диспропорции в областта на образованието, здравеопазването, социалната политика, културата и развитието на науката. Процесите на задълбочаващи се разлики на регионално ниво в комбинация с ниската раждаемост, високата смъртност, ниската плодовитост и емигрантските процеси водят до трудно обратима загуба на квалифицирана работна ръка в районите от ниво 2 като изключение прави единствено Югозападния район. По показателя БВП на човек от населението (определящ равнището на развитие), с изключение на Югозападния, се нареждат сред десетте най-слаборазвити региони в ЕС от 2007 г. до днес за целия период на членство на страната.

3.3. Перспективи за развитие на сребърната икономика в България в контекста на съвременните демографски тенденции

3.3.1. Развитие на сребърната икономика в България. Национална концепция за насърчаване на активния живот на възрастните хора в България (2012 – 2030 г.)

Развитието на сребърната икономика в България в контекста на съвременната демографска ситуация в страната ще бъде оценено чрез преглед на основните демографски показатели, както и чрез преглед на основните стратегически и концептуални документи, които очертават насоките на това развитие. Промените, които настъпват в демографските процеси след 1989 г. продължават да влияят на демографското развитие на страната и през първите две десетилетия на XXI век. Броят на населението продължава да намалява в резултат най-вече от отрицателния естествен прираст. В Таблица 2 са представени данни за основните демографски показатели в страната през последните 20 години (2001 г., 2005 г., 2010 г., 2019 г.)

Таблица 2: Основни демографски показатели

Показатели	Година			
	2001	2005	2010	2019
Население към 31.12	7 891 095	7 668 180	7 504 868	6 951 482
Под трудоспособна възраст *	1 288 193	1 128 612	1 095 584	1 066 554
В трудоспособна възраст *	4 673 219	4 786 983	4 705 679	4 156 198
Над трудоспособна възраст *	1 929 683	1 752 585	1 703 605	1 728 730
Коефициент на възрастова зависимост **	46,8	44,5	46,0	56,4
Съотношение млади/стари ***	88,5	78,1	77,7	66,7
Демографско заместване ****	123,6	114,7	90,2	66,0
Жени във фертилна възраст (15 – 49 години)	1 907 430	1 868 081	1 757 380	1 464 277
Средна възраст при раждане на 1-во дете (години)	25,1	25,7	26,0	27,3
Естествен прираст (‰)	-5,4	-5,6	-4,6	-6,7
Живородени	68 180	71 075	75 513	61 538
Раждаемост (‰)	9,2	8,6	10,0	8,8
Тотален коефициент на плодовитост	1,74	1,31	1,49	1,58
Умрели	112 368	113 620	110 165	108 083
Обща смъртност (‰)	14,2	14,6	14,6	15,5
Детска смъртност	14,4	10,4	9,4	5,6
Темп на демографско остаряване *****	98,3	98,1	101,7	100,5

Източник: НСИ

* Възрастовите граници за разпределение на населението по категориите под, във и над трудоспособна възраст са определени съгласно Наредбата за пенсиите и осигурителния стаж, приета с Постановление № 30 на МС (ДВ, бр. 21/17.03.2000 година);

** Население на възраст под 15 и над 65 години към населението между 15 и 64 години;

*** Население на възраст под 14 години към населението на възраст над 65 години;

**** Население на възраст 15 – 19 години към населението на възраст 60 – 64 години;

***** Нарастване на относителния дял на населението над трудоспособна възраст спрямо предходната година.

Прегледът на основните демографски показатели показва устойчиво намаляване на броя на населението, което е в резултат от продължителни демографски тенденции, започнали още през 30-те години на ХХ век. Първостепенно значение има трайното във времето намаление на раждаемостта, която през 31,4 % през 1930 г. намалява до 8,8 % през 2019 г. На второ място са промените, които настъпват в смъртността. Общият коефициент на смъртност намалява в периода от 1900 г. до 1970 г., когато достига най-ниската си стойност от 9,1 ‰. Оттогава смъртността в България непрекъснато нараства, за да достигне най-високата си стойност от 40 години насам, а именно 15,5 ‰ през 2019 г. Промените в раждаемостта и смъртността се отразяват на естественя прираст на населението в страната. Естественя прираст постепенно намалява още от 30-те години на ХХ век с изключение на периода след Втората световна война (1946 – 1950 г.), когато е отчетен ръст, за да достигне отрицателни стойности през 1990 г. Оттогава естественя прираст в България е отрицателен и продължава да спада, като достига най-ниската си стойност от -6,7 ‰ през 2019 г.

Наблюденията върху възрастовата структура на населението след 1990 г. показват следното. Младото поколение до 14-годишна възраст е 20,11% от общия брой на населението, докато възрастните над 65-годишна възраст са 13,39% през 1990 г. С други думи икономически неактивното население е около 1/3 от броя на населението, но с превес на младите, които предстои да се включат в пазара на труда. Само за 10 години, през 2000 г., съотношението между делът на населението до 14 години и това над 65 години вече е значително променено и е съответно 15,54% и 16,33%, което показва задълбочаваща се тенденция на застаряване на населението. Още по-неблагоприятно е съотношението през 2019 г., когато делът на поколението до 14-годишна възраст вече е 14,42%, а делът на възрастните над 65 години е 21,64%. За сравнение делът на населението на и над 65-годишна възраст общо за ЕС-28 е 20,0%. България е сред деветте страни в ЕС, сред които са Италия, Гърция и Португалия, в които делът на възрастното население е над 20,0% през 2019 г. Фактът, че делът на населението над 65 години в България непрекъснато нараства, говори за неговото демографско остаряване. Паралелно с този процес, се наблюдава и друга неблагоприятна тенденция, а именно остаряване на активното население. Населението на възраст от 20 до 40 години е 27,05% от общото население през 1990 г., като делът му намалява до 23,72% през 2019 г. В същото време делът на лицата между 50 и 60 години нараства от 12,39% през 1990 г. до 13,71% през 2019 г.

В края на второто десетилетие на ХХI век се задълбочават неблагоприятните тенденции по отношение на демографската ситуация в страната. Всяка година населението на страната намалява с близо 50 хил. души. В периода 2001 – 2019 г. населението в под трудоспособна възраст е намаляло с 221 хил. души, е това в трудоспособна възраст с 517 хил. души. За същият период Коефициентът на възрастова зависимост нараства с около 10 процентни пункта от 46,8% до 56,4%. Съотношението млади – стари също намалява от 88,5% през 2001 г. до 66,7% през 2019 г. Икономически активната част от населението намалява. Фертилния контингент също намалява. Неблагоприятните промени в основните демографски показатели обясняват намаляването на броя на населението, което се очертава като дългосрочна тенденция.

Основните стратегически документи в отговор на демографските предизвикателства, включително и застаряването на населението са Национална стратегия за демографското развитие на Република България (2006 – 2020 г.), а впоследствие и Актуализирана национална стратегия за демографско развитие на населението в Република България (2012 – 2030 г.), Национална концепция за насърчаване на активния живот на възрастните хора (2012 – 2030 г.) и Национална стратегия за активен живот на възрастните хора в България (2019 – 2030 г.). Стратегията е приета от Министерския съвет с Решение № 142 от 15 март 2019 г. Двете

национални стратегии, съответно за демографско развитие и за активен живот на възрастните хора, очертават основните цели на демографското развитие, но мерките, предвидени за изпълнението на тези цели, следва да бъдат осъвременени като се вземат предвид новите възможности, които предоставят дигиталните технологии.

При планиране на дейностите, насочени към застаряващото население следва да се вземат предвид две основни концепции: политики в отговор на застаряването и политики, насочени към възрастните хора. Политиките в тези две направления са многостепенни, включват различни цели, действия и участници (международни, национални, регионални и местни), както и мултисекторни. Проектирането, изпълнението и оценката следва да вземат предвид дейностите на институциите от публичния сектор (държавни, регионални, местни), търговския сектор (частни компании, например частни пенсионни фондове, недържавни институции за здравни грижи), неправителствения сектор (асоциации и фондации) и неформалния сектор (семействата и взаимопомощ в местните общности). Три са основните принципа, които имат съществено значение за ефективността на тази социална политика, и следва да бъдат съблюдавани от всички заинтересовани страни. Това са принципите на субсидиарност, комплексност на нуждите и оценка на локалитета.

3.3.2. Мерки за развитие на сребърната икономика. Сравнителен преглед на подходите на Япония и Южна Корея

Целта на сравнителния анализ между Япония и Южна Корея е да се изследват стратегическите разлики и прилики в подхода на двете държави при изграждане на сребърната икономика с цел да се формулират адекватни универсални политики и дейности от страна на политици, изследователи, икономисти, медицински специалисти и други заинтересовани страни, които могат да се приложат и в България. Основните прилики в мерките, предприети по отношение на сребърната икономика се изразяват в ясен, стратегически фокус върху малките и средните предприятия като движеща сила за иновациите на нововъзникващи пазари, насърчаване на технологичните решения с цел да се стимулира производителността, както и подкрепа за развитие на роботиката и изкуствения интелект. В допълнение на това и двете държави наблюдават и оценяват социалните трансформации, които имат за цел стратегическо развитие на бъдещи отрасли, които могат да стимулират икономическия растеж.

По отношение на политиките, свързани с научно-изследователската дейност и науката, технологиите и иновациите, и двете държави се стремят да облекчат административните процеси и регулации с цел да се създаде иновативна среда. Много сходства между Япония и Южна Корея има и при мерките в сферата на образованието и ученето през целия живот, имащи за цел повишаване на човешкия капитал, за да се балансира намаляващия брой на населението в работоспособна възраст в резултат от застаряването.

На последно място, но не по важност, резултатите от мерките в двете държави сочат, че технологиите и иновациите предлагат потенциални решения в отговор на предизвикателствата, свързани с демографските трансформации към застаряващо население.

Спецификата на процеса на застаряване на населението в България изисква предприемането на мерки, подобни на тези в Южна Корея. Акцентът следва да бъде върху подобряване на здравните и медицинските грижи, както и средата на живот. В допълнение на това трябва да се насърчават дейностите в свободното време и ученето през целия живот.

Заклучение

В заключението на дисертационния труд се представят основните изводи и резултати от извършения анализ на демографската ситуация в България, от направеното изследване на потенциала на човешкия капитал в страната и от прегледа на състоянието на сребърната икономика.

Контекстът на съвременните демографски промени в света се характеризира с процеси, протичащи в три основни направления: ръст на населението, промени в плодовитостта и промени в смъртността, които водят до изменения във възрастовата структура на населението. Застаряването на населението е доминираща демографска тенденция през XXI век. Тя отразява нарастващата продължителност на живота, намаляващата плодовитост и прогресивното нарастване на населението.

Извършената изследователска и аналитична работа в настоящата дисертация потвърждава формулираната теза в увода и отстоява извода, че демографските процеси, свързани с броя, ръста и структурата на населението, влияят и до голяма степен определят социалното, икономическото и политическото развитие на България в дългосрочен план. Демографските явления обаче не определят всичко, защото демографските траектории могат да се променят чрез икономически мерки, политически и институционални реформи, промени в технологиите, културните норми и поведението.

В дисертационния труд демографските процеси в страната са изследвани в дълбочина и са очертани основните тенденции в демографското развитие. В допълнение на това са изведени конкретни доказателства, че неблагоприятните тенденции се задълбочават и се открояват с устойчивост. За да се въздейства на демографските процеси е необходим дълъг период от време, както и последователни политики, които отчитат регионалните специфики. Подходът следва да бъде всеобхватен и системен, какъвто през последните 30 години в България не е предприет.

В основата на един системен подход следва да стоят емпирични доказателства и отчитане на потенциала във всички обществени сфери. В настоящия дисертационен труд са разгледани два ключови фактора, които влияят на развитието в условията на съвременната икономика, базирана на знанието, а именно човешкият капитал и сребърната икономика. Човешкият капитал има важна роля за икономическото развитие, за производителността на труда и за създаването на иновации. Инвестициите в човешкия капитал заемат ключово място в политиките, които целят насърчаване на икономическия растеж и социалната кохезия, както е записано в заключенията от Срещата на върха в Лисабон през 2000 г., които имат за цел Европейският съюз да се превърне в най-конкурентната и динамична икономика, базирана на знанието.²⁹ На базата на прегледа на научната литература, посветена на човешкия капитал, могат да се направят следните заключения. На първо място, инвестициите в човешки капитал допринасят значително за ръст на производителността. На второ място, човешкият капитал има ключова роля за промените и разпространението на технологиите. На трето място, инвестициите в човешки капитал са по-привлекателни отколкото възможностите за инвестиции в други активи. На четвърто място, политиките, които водят до нарастване на качеството и количеството на човешкия капитал са съвместими с нарастващата социална кохезия.

Ускорените темпове на застаряване на населението в България ще се отрази на състава на работната ръка, на доходите и е възможно да доведе до забавяне и отслабване на икономически растеж, ако не бъдат предприети своевременни мерки за увеличаване на производителността на труда, за да се запази добро ниво на

²⁹ Lisbon European Council, Presidency Conclusions, 2000; Достъпно към 15.12.2021 г. на: https://www.europarl.europa.eu/summits/lis1_en.htm ;

производството. Мерките, предприети в България за развитие на сребърната икономика до момента не са институционализирани и не очертават в конкретика приоритетните направления на развитие на сребърния пазар. Необходимо е изготвяне на регионални стратегии за развитие, в които да бъдат очертани конкретни дейности, насочени към възрастните хора. Развитието на сребърната икономика изисква действия в две основни направления – насърчаване на професионалното развитие на възрастните хора, полагане на усилия за запазването им като част от работната сила и от социалната сфера – противодействие на тяхното социално изключване. Второто направление е създаване на икономически условия, които използват съществуването на специфичните нужди на възрастните хора в сферата на производството, потреблението и услугите и отговарят на търсенето.

Развитието на човешкия капитал и сребърната икономика в България ще има решаваща роля за преодоляване на съществуващите регионални диспропорции в страната по отношение на петте компонента на човешкия капитал, които са изследвани в настоящата дисертация – образователен, здравен, трудов, социоекономически и интелектуален потенциал, както и доминиращата демографска тенденция на застаряване на населението. В научната литература съществува консенсус, че човешкият капитал е определящ фактор за производителността както на индивидуално, така и на съвкупно ниво и неговата роля е изключително важна в условията на съвременната икономика на знанието.

IV. СПРАВКА ЗА ПРИНОСИТЕ В ДИСЕРТАЦИОННИЯ ТРУД

1. Направен е теоретичен обзор на развитието на концепцията за човешкия капитал, неговото формиране и методите за измерването му. Разгледани са подробно научни теории и изследвания за връзката между човешкия капитал и икономическия растеж, които са използвани като основа за провеждане на изследване на потенциала на човешкия капитал в България, като в хода на разработката е доказана неговата ключова роля за икономическото развитие на страната.
2. Предложено е обобщено схващане и теоретичен обзор на основните понятия и класификации, свързани с развитието на сребърната икономика в контекста на застаряване на населението. Разгледани са теориите за застаряването на населението и отражението му върху икономическия растеж и производителността. Представени са два успешни модела на сребърната икономика – в Германия и Япония. Формулирани са конкретни препоръки за развитието на сребърната икономика в страната.
3. Направена е оценка и анализ на демографската ситуация в България, като са разгледани основни фактори и показатели, които обуславят демографското развитие на страната.
4. Изследван е потенциала на човешкия капитал и неговите компоненти в България по райони за планиране в периода 2000 – 2019 г. За целите на изследването поотделно са измерени образователния, здравния, трудовия, социокултурния и интелектуалния потенциал на регионално ниво чрез подбор на показатели и прилагане на статистически метод. На базата на резултатите от проведеното изследване е направен подробен анализ на състоянието на човешкия капитал в България, както и на отражението на демографската ситуация върху неговото развитие. Формулирани са изводи и конкретни препоръки и идеи за повишаване ефективността на човешкия капитал в страната

V. ПУБЛИКАЦИИ, СВЪРЗАНИ С ДИСЕРТАЦИОННИЯ ТРУД И ДОКЛАДИ ОТ НАУЧНИ КОНФЕРЕНЦИИ:

1. Kamenova E., “Human Capital Potential in Bulgaria by region 2000 - 2019”, First Annual Transform4Europe PhD Conference Proceedings “Societal Transformations and Sustainable Development with Respect to Environment in the Post-Covid-19 Digital Era”, December, 2021 (под печат);
2. Каменова Е., Найденов Кл., „Изследване на потенциала на човешкия капитал в България по райони за планиране в периода 2000 – 2019“, Сборник доклади от научни конференции „География и регионално развитие“ – Созопол, септември 2021;
3. Каменова Е., „Раждаемост и плодовитост в България след 1990 г. Сравнителен преглед на показателите на държавите-членки на Европейския съюз“, Сборник доклади от научни конференции „География и регионално развитие“ – Созопол, септември 2020;
4. Каменова Е., „Развитие на човешкия капитал“, Сборник доклади от научни конференции „География и регионално развитие“ – Созопол, септември 2019;

VI. ДЕКЛАРАЦИЯ ЗА ОРИГИНАЛНОСТ

Декларирам, че настоящата дисертация е изцяло авторски продукт и в нейното разработване не са използвани в нарушение на авторските им права чужди публикации и разработки.