



ЕВРОПЕЙСКИ СЪЮЗ
ЕВРОПЕЙСКИ ФОНД
ЗА РЕГИОНАЛНО РАЗВИТИЕ

ОПЕРАТИВНА ПРОГРАМА
"РЕГИОНИ В РАСТЕЖ"
2014-2020 г.



Образец № 6

ДО
РЕКТОРА НА
СУ «СВ. КЛИМЕНТ ОХРИДСКИ»

**ПРЕДЛОЖЕНИЕ ЗА ИЗПЪЛНЕНИЕ НА ПОРЪЧКАТА В СЪОТВЕТСТВИЕ С
ТЕХНИЧЕСКИТЕ СПЕЦИФИКАЦИИ И ИЗИСКВАНИЯТА НА УЧАСТНИКА**

за участие в обществена поръчка с предмет:

**„ИЗПЪЛНЕНИЕ НА ИНЖЕНЕРИНГ (ИЗГОТВЯНЕ НА РАБОТЕН ПРОЕКТ,
ИЗПЪЛНЕНИЕ НА СМР И УПРАЖНЯВАНЕ НА АВТОРСКИ НАДЗОР) ЗА ОБЕКТ
„РЕМОНТ И РЕКОНСТРУКЦИЯ НА СГРАДАТА НА КОРПУС „Б“ В КАМПУС
„ЛОЗЕНЕЦ“ НА СУ „СВ. КЛИМЕНТ ОХРИДСКИ““, ФИНАНСИРАН ОТ ОПРР
2014-2020 Г.**

ОТ УЧАСТНИК: сдружение „СУ 2018“

/посочете фирма/наименованието на участника/.

АДМИНИСТРАТИВНИ СВЕДЕНИЯ НА УЧАСТНИКА:	
Седалище и адрес на управление: <ul style="list-style-type: none">• Страна, код, град, община• Квартал, ул., №,• Телефон, факс,• E-mail:	<ul style="list-style-type: none">• България, ПК 1715, гр. София, община Столична• Квартал: Красна поляна, ул. Вардар №24• Телефон: 02/876 1513, факс: 02/876 1513• E-mail: office@activeb.bg
Единен идентификационен код	
Инд. № по ЗДДС	

Този документ е създаден в рамките на проект на СУ „Св. Климент Охридски“ във връзка с процедура на директно предоставяне BG16RFOP001-3.003 „Подкрепа на висшите училища в Република България“ по Приоритетна ос 3: „Регионална образователна инфраструктура“, който се осъществява с финансовата подкрепата на Оперативна програма „Региони в растеж“ 2014-2020 г., съфинансирана от Европейския съюз чрез Европейския фонд за регионално развитие. Цялата отговорност за съдържанието на публикацията се носи от СУ „Св. Климент Охридски“ и при никакви обстоятелства не може да се счита, че този документ отразява официалното становище на Европейския съюз и Управляващия орган на ОПРР 2014-2020

000020





ЕВРОПЕЙСКИ СЪЮЗ
ЕВРОПЕЙСКИ ФОНД
ЗА РЕГИОНАЛНО РАЗВИТИЕ

ОПЕРАТИВНА ПРОГРАМА
"РЕГИОНИ В РАСТЕЖ"
2014-2020 г."



Банкови сметки Обслужваща банка	
<ul style="list-style-type: none">Град, клон, офисТитуляр на сметкатаБанкова сметка (IBAN)Банков код (BIC)	<ul style="list-style-type: none">Гр. София, ул. „Георги С. Раковски“ № 145Титуляр: Иван Янков ИвановБанкова сметка: IBAN:BG034NCR70001521640568Банков код: BIC: UNCRBGSF
Данни за представляващия /законния представител/ пълномощника:	
<ul style="list-style-type: none">Трите именаЛ.к. №, дата, изд. от, ЕГНДлъжностТелефон / факс / e-mail:	<ul style="list-style-type: none">Иван Янков ИвановЛ.к. №637176678, издадена на 15.03.2010г. от МВР Полиция, ЕГН6704250920Длъжност: Упълномощен представителТелефон: 02/8761513, факс: 02/876 1513, E-mail: office@activeb.bg

УВАЖАЕМИ ДАМИ И ГОСПОДА,

С настоящото представяме нашето техническо предложение за изпълнение на поръчката по обявената от Вас открита процедура с предмет: „Изпълнение на инженеринг (изготвяне на работен проект, изпълнение на СМР и упражняване на авторски надзор) за обект „Ремонт и реконструкция на сградата на корпус „Б“ в кампус „Лозенец“ на СУ „Св. Климент Охридски““, финансиран от ОПРР 2014-2020 г.“, при посочените от Вас условия в обявлението и документацията.

Поемаме ангажимент да изпълним предмета на поръчката в съответствие с изискванията Ви, посочени в Техническите спецификации на настоящата поръчка:

1. Приемаме срокът за изпълнение на поръчката да бъде 240 календарни дни, но не повече от 290 календарни дни от подписване на договора, до издаване на Констативен Акт

Този документ е създаден в рамките на проект на СУ „Св. Климент Охридски“ във връзка с процедура на директно предоставяне BG16RFOP001-3.003 „Подкрепа на висшите училища в Република България“ по Приоритетна ос 3: „Регионална образователна инфраструктура“, който се осъществява с финансовата подкрепа на Оперативна програма „Региони в растеж“ 2014-2020 г., съфинансирана от Европейския съюз чрез Европейския фонд за регионално развитие. Цялата отговорност за съдържанието на публикацията се носи от СУ „Св. Климент Охридски“ и при никакви обстоятелства не може да се счита, че този документ отразява официалното становище на Европейския съюз и Управляващия орган на ОПРР 2014-2020

000021





ЕВРОПЕЙСКИ СЪЮЗ
ЕВРОПЕЙСКИ ФОНД
ЗА РЕГИОНАЛНО РАЗВИТИЕ

ОПЕРАТИВНА ПРОГРАМА
"РЕГИОНИ В РАСТЕЖ"
2014-2020 г."



ОПЕРАТИВНА ПРОГРАМА
РЕГИОНИ В РАСТЕЖ

образец 16 съгласно Наредба № 3 от 31.07.2003 г. за съставяне на актове и протоколи по време на строителството.

2. Представяме следната организация на персонала, на който са възложени дейностите по проектиране, авторски надзор и строителство:

.....
.....;

3. Декларираме, че всички строителни материали (продукти), които се влагат в строежа, ще бъдат с оценено съответствие съгласно Наредба за съществените изисквания към строежите и оценяване съответствието на строителните продукти, приета с ПМС № 325 от 06.12.2006г. и/или ще се посочат номерата на действащите стандарти с технически изисквания към продуктите – БДС; БДС EN, които въвеждат международни или европейски стандарти; БДС EN, които въвеждат хармонизирани европейски стандарти; Българско техническо одобрение и Европейско техническо одобрение.

4. Декларираме, че гаранционни срокове за изпълнените строително-монтажни дейности ще бъдат в съответствие с Наредба №2 от 31.юли.2003г. за въвеждане в експлоатация на строежите в Република България и минимални гаранционни срокове за изпълнени строителни и монтажни работи, съоръжения и строителни обекти.

5. В случай, че бъдем определени за изпълнители, ние ще представим всички документи, необходими за подписване на договора съгласно документацията за участие в законоустановения срок.

ВАЖНО! Представя се и на електронен носител (диск) в нередактируем формат (например PDF или еквивалент).

Име и фамилия: **Иван Иванов**
Качество, в което подписва офертата: **упълномощен представител**
Дата: **02.07.2018г.**
Подпис и печат:



Този документ е създаден в рамките на проект на СУ „Св. Климент Охридски“ във връзка с процедура на директно предоставяне BG16RFOP001-3.003 „Подкрепа на висшите училища в Република България“ по Приоритетна ос 3: „Регионална образователна инфраструктура“, която се осъществява с финансовата подкрепа на Оперативна програма „Региони в растеж“ 2014-2020 г., съфинансирана от Европейския съюз чрез Европейския фонд за регионално развитие. Цялата отговорност за съдържанието на публикацията се носи от СУ „Св. Климент Охридски“ и при никакви обстоятелства не може да се счита, че този документ отразява официалното становище на Европейския съюз и Управляващия орган на ОПРР 2014-2020

000022

ТЕХНИЧЕСКО ПРЕДЛОЖЕНИЕ

ЗА УЧАСТИЕ В ОТКРИТА ПРОЦЕДУРА ЗА ВЪЗЛАГАНЕ НА ОБЩЕСТВЕНА ПОРЪЧКА С ПРЕДМЕТ:

Изпълнение на инженеринг (изготвяне на работен проект, изпълнение на СМР и упражняване на авторски надзор) за обект „Ремонт и реконструкция на сградата на корпус „Б“ в кампус „Лозенец“ на СУ „Св. Климент Охридски“

Описание на организацията на работа на персонала, която Сдружение „СУ 2018“ възнамерява да приложи при изпълнение предмета на поръчката



000023



СЪДЪРЖАНИЕ

1. ПРЕДМЕТ И ОБХВАТ НА ОБЩЕСТВЕНАТА ПОРЪЧКА

- 1.1 Възложител
- 1.2 Предмет и обхват на поръчката
- 1.3 Съществуващо положение
- 1.4 Действащо законодателство в обхвата на поръчката

2. МЕТОД ЗА ИЗПЪЛНЕНИЕ НА ПОРЪЧКАТА

- 2.1 Общи положения
- 2.2 Кратка информация за партньорите в Сдружение „СУ 2018“
- 2.3 Координация и взаимодействие с Възложителя
- 2.4 Експертен състав

3. ЕТАП I - ОРГАНИЗАЦИЯ ПРИ ИЗПЪЛНЕНИЕ НА ПРОЕКТИРАНЕТО

- 3.1 Организация за изпълнение на Дейност 1
 - 3.1.1 Описание на Дейност 1
 - 3.1.2 Способи и методи, които ще бъдат използвани при изпълнение на Дейност 1
 - 3.1.3 Необходим човешки ресурс за изпълнение на Дейност 1
 - 3.1.4 Срок, организация и логическа обвързаност при изпълнение на Дейност 1
- 3.2 Организация за изпълнение на Дейност 2
 - 3.2.1 Описание на Дейност 2
 - 3.2.2 Способи и методи, които ще бъдат използвани при изпълнение на Дейност 2
 - 3.2.3 Необходим човешки ресурс за изпълнение на Дейност 2
 - 3.2.4 Срок, организация и логическа обвързаност при изпълнение на Дейност 2
- 3.3 Организация за изпълнение на Дейност 3
 - 3.3.1 Описание на Дейност 3
 - 3.3.2 Способи и методи, които ще бъдат използвани при изпълнение на Дейност 3
 - 3.3.3 Необходим човешки ресурс за изпълнение на Дейност 3
 - 3.3.4 Срок, организация и логическа обвързаност при изпълнение на Дейност 3
- 3.4 Организация за изпълнение на Дейност 4
 - 3.4.1 Описание на Дейност 4
 - 3.4.2 Способи и методи, които ще бъдат използвани при изпълнение на Дейност 4
 - 3.4.3 Необходим човешки ресурс за изпълнение на Дейност 4
 - 3.4.4 Срок, организация и логическа обвързаност при изпълнение на Дейност 4
- 3.5 Организация за изпълнение на Дейност 5
 - 3.5.1 Описание на Дейност 5
 - 3.5.2 Способи и методи, които ще бъдат използвани при изпълнение на Дейност 5
 - 3.5.3 Необходим човешки ресурс за изпълнение на Дейност 5
 - 3.5.4 Срок, организация и логическа обвързаност при изпълнение на Дейност 5
- 3.6 Организация за изпълнение на Дейност 6
 - 3.6.1 Описание на Дейност 6
 - 3.6.2 Способи и методи, които ще бъдат използвани при изпълнение на Дейност 6
 - 3.6.3 Необходим човешки ресурс за изпълнение на Дейност 6
 - 3.6.4 Срок, организация и логическа обвързаност при изпълнение на Дейност 6

000024



4. ЕТАП II - ОРГАНИЗАЦИЯ ПРИ ИЗПЪЛНЕНИЕ НА ПРОЕКТИРАНЕТО

- 4.1 Организация за изпълнение на Дейност 7
 - 4.1.1 Описание на Дейност 7
 - 4.1.2 Способи и методи, които ще бъдат използвани при изпълнение на Дейност 7
 - 4.1.3 Необходим човешки ресурс за изпълнение на Дейност 7
 - 4.1.4 Срок, организация и логическа обвързаност при изпълнение на Дейност 7
- 4.2 Организация за изпълнение на Дейност 8
 - 4.2.1 Описание на Дейност 8
 - 4.2.2 Способи и методи, които ще бъдат използвани при изпълнение на Дейност 8
 - 4.2.3 Необходим човешки ресурс за изпълнение на Дейност 8
 - 4.2.4 Срок, организация и логическа обвързаност при изпълнение на Дейност 8
- 4.3 Организация за изпълнение на Дейност 9
 - 4.3.1 Описание на Дейност 9
 - 4.3.2 Способи и методи, които ще бъдат използвани при изпълнение на Дейност 9
 - 4.3.3 Необходим човешки ресурс за изпълнение на Дейност 9
 - 4.3.4 Срок, организация и логическа обвързаност при изпълнение на Дейност 9
- 4.4 Организация за изпълнение на Дейност 10
 - 4.4.1 Описание на Дейност 10
 - 4.4.2 Способи и методи, които ще бъдат използвани при изпълнение на Дейност 10
 - 4.4.3 Необходим човешки ресурс за изпълнение на Дейност 10
 - 4.4.4 Срок, организация и логическа обвързаност при изпълнение на Дейност 10
- 4.5 Организация за изпълнение на Дейност 11
 - 4.1.1 Описание на Дейност 11
 - 4.1.2 Способи и методи, които ще бъдат използвани при изпълнение на Дейност 11
 - 4.1.3 Необходим човешки ресурс за изпълнение на Дейност 11
 - 4.1.4 Срок, организация и логическа обвързаност при изпълнение на Дейност 11

5. КЛЮЧОВИ МОМЕНТИ И ОЧАКВАНИ РЕЗУЛТАТИ

6. ПЛАН ЗА УПРАВЛЕНИЕ НА КАЧЕСТВОТО

7. ПЛАН ЗА УПРАВЛЕНИЕ НА ДОГОВОРА ЗА ИНЖЕНЕРИНГ

8. ГРАФИК ЗА ИЗПЪЛНЕНИЕ НА ПОРЪЧКАТА

- 8.1 График за изпълнение на дейностите и разпределение на човешките ресурси
- 8.2 Разпределение на експертите при изпълнението на дейностите
- 8.3 Пояснения към Графика и Разпределението на експертите по дейности

ПРИЛОЖЕНИЯ

Приложение 1- Технология на строително-монтажните работи

000025



1. ПРЕДМЕТ И ОБХВАТ НА ОБЩЕСТВЕНАТА ПОРЪЧКА

1.1. Възложител

Възложител на обществената поръчка е ректорът на Софийски университет „Св. Климент Охридски“.

1.2. Предмет и обхват на поръчка

Предмет на поръчката

При разработване на настоящата организацията на работата на персонала, Сдружение „СУ 2018“ взе предвид изискванията на Възложителя заложи в документацията за участие, техническата спецификация, обследването за енергийна ефективност, техническия паспорт, конструктивното обследване, българското техническо законодателство, възприетите методи в проектирането и строителството, срока за завършване на дейностите и климатичните условия, които налагат зимно прекъсване. Предмет на настоящата поръчка е изпълнение на инженеринг (изготвяне на работен проект, изпълнение на СМР и упражняване на авторски надзор) за обект „Ремонт и реконструкция на сградата на корпус „Б“ в кампус „Лозенец“ на СУ „Св. Климент Охридски“.

Обхват на поръчката

За успешно изпълнение на обществената поръчка избраният Изпълнител трябва да изпълни следните основни дейности:

- Изготвяне и съгласуване на работен проект за обновяване на сградата по всички проектни части, съгласно изискванията на Наредба № 4 от 21 май 2001 г. за обхвата и съдържанието на инвестиционните проекти;
- Топлинно изолиране на външните стени на сградата, асансьорните кули и комини;
- Топлинно изолиране на надземните стени на сутерена;
- Теплоизолация на покрива на сградата;
- Подмяна на дограмата на сградата с нова PVC, включително в сутерен, стълбищна клетка и входни врати;
- Повишаване ефективността на осветителната инсталация чрез подмяна на съществуващото осветление с нови ЕСЛ /енергоспестяващи лампи/ и подмяна на електро инсталацията, където е необходимо;
- Възстановяване на хидроизолацията и усилване на армировката на покрив на „Кула“;
- Ремонт на покрив, покривни площи и плосък покрив при „Кула“ балкони, направа на нови хидро и теплоизолации и ремонт на отводнителната система на покрива на сградата - нови улуци, водосточни тръби и казанчета;
- Реконструкция на подпокривен етаж /демонтаж на съществуващ скатен покрив и изграждане на нов с метална конструкция и термопанели с теплоизолация, включително преустройство на съществуващи зали/;
- Ремонт на всички покривни обшивки от ламарина по бордове, около комини и асансьорни кули;
- Подмяна на ОВ инсталация и подмяна на абонатна станция;

000026



- Монтаж на климатична система;
- Подмяна на мълниезащитна уредба /покривна мрежа, спусъци, ревизионни връзки, включително заземителни колове и свързващата стоманена поцинкована шина от заземителната уредба до ревизионната връзка;
- Монтаж на асансьорни уредби /2бр./;
- Направа на пожароизвестителна инсталация, където липсва;
- Монтаж на противопожарни врати в сутерен и сървърни помещения;
- Ремонт на учебни зали;
- Достъпна среда за хора в неравностойно положение – монтаж на рампи, преустройство на санитарни помещения;
- Изпълнение на вертикална планировка около сградата по подходящ начин, така че да бъде осигурен необходимия наклон за отводняване и основите на сградата да се предпазят от проникване на вода, подмяна плочки около сградата;
- Благоустройство – обособяване зони за отдих;
- Осъществяване на авторски надзор по време на стрителството;
- Изпълнение на дейности за осигуряване на здравословни и безопасни условия на труд;
- Изпълнение на дейности за ограничаване на отрицателното въздействие върху околната среда;
- Изпълнение на други съпътстващи дейности, необходими за изпълнението на проекта;
- Предаване на обекта на Възложителя и съдействие при въвеждане на сградата в експлоатация.

1.3. Съществуващо положение

Сградата на Корпус „Б“ на Физическия факултет на Софийски университет „Св. Климент Охридски“ е разположена в гр. София на адрес: бул. Джеймс Баучер № 5А, район „Лозенец“, УПИ I, местност „Лозенец“, по плана на гр. София.

Изградена е на два етапа в периода 1954-1956г. Първи етап завършва през 1954г. с изграждането на северозападното (голямо) крило. Втори етап завършва през 1956г., когато е изградено югозападно (малко) крило.

Архитектура

Сградата на Корпус „Б“ е с Г- образна форма, с голямо северозападно и малко югозападно крило. Сградата е с 4 надземни етажа, един полувкопан сутерен и използваем подпокривен етаж. Конструкцията е монолитна стоманобетонна, с носещи стоманобетонни колони, греди и стоманобетонни плочи.

По време на експлоатацията е преустроен таванският етаж, в който са поместени складови и учебни зали.

Влизането в Корпус „Б“ се извършва от югоизток, чрез изградена топла връзка между Корпуси „А“ и „Б“, представляваща централен вход за достъп в сградата на Физическия факултет.

000027



В сградата са разположени следните нива:

- Сутерен – частично вкопан под земята. В него са разположени технически помещения за ОВ инсталация, абонатна станция, трафопост (1бр.), технически помещения за главно разпределително табло (ГРТ) , складови помещения за кухня, санитарни възли (2бр.), складови и други помещения (29бр). Сутеренът е използваем и отопляем;
- Първи етаж (партер) е над земята, като е изграден на кота 0,00м. В него са обособени кабинети за обучение (28бр.), зали (2бр.), санитарни възли (2бр.) и помощни помещения (2бр.). Между малкото и голямото крило е оформено централно фоайе с предверие от главния вход намиращ се на северозападната фасада, който в момента е неизползваем. На това ниво в малкото крило се намира столова (1бр.) с кухненски (4бр.) и складови помещения (2бр.), които в момента не функционират;
- Втори етаж е изграден на кота 3,35м. На това ниво са обособени кабинети за обучение (39бр.), учебни зали, зали (1бр.), фоайе, санитарни възли (2бр.) и помощни помещения (1бр.).
- Трети етаж е изграден на кота 6,60м. На това ниво са обособени кабинети за обучение (40бр.), учебни зали, зали (1бр.), фоайе, санитарни възли (2бр.) и помощни помещения (1бр.).
- Четвърти етаж е изграден на кота 9,85м. На това ниво също са разположени кабинети за обучение (42бр.), учебни зали, зали (1бр.), фоайе, санитарни възли (2бр.) и помощни помещения (1бр.).
- Подпокривен етаж - изграден е на кота 13,10м. Представява подпокривен скосен етаж. Всяко от помещенията има горно таванско естествено осветление. Този етаж е използваем и отопляем, в него са разположени по-малки кабинети и лабораторни помещения (39бр.), санитарни възли (4бр.), складови и помощни помещения (3бр.);
- Кула – изградена е на кота 16,35м. Кулата се намира над централното фоайе на ниво 5-ти етаж. Тук са разположени използвана зала и складово помещение.

Външните ограждащи неносещи стени са изпълнени с тухлена зидария. Сградата е без положена топлоизолация.

Дограмата на по-голямата част от сграда е дървена двукатна, а само на северозападната фасада е подменена с ПВЦ.

Покривът на сградата е скатен и плосък. Плосък без въздушен слой е покривът на Кулата, а останалата част на сградата е със скатен покрив с дървена гредова конструкция.

Външните ограждащи неносещи стени са изпълнени от тухлена зидария с дебелина 38см. Външните носещи стени са изпълнени от стоманобетон.

От външната страна на фасадите до нивото на сутерена е направена облицовка с мозаечни плочи, до нивото на 1-етаж е положена рустикална мазилка, а от 2-ри етаж до последен етаж - външна варо-пясчана мазилка.

От външната страна на фасадите до нивото на сутерена е направена облицовка с мозаечни плочи, до нивото на 1-етаж е положена рустикална мазилка, а от 2-ри етаж до

000028

последен етаж - външна варо-пясъчна мазилка.

Външните ограждащи стени на сградата, граничещи с въздух са четири типа. Тип I са стоманобетон към земя, Тип II е стена от стоманобетон към въздух. Тип III- тухлена зидария с вътрешна и външна мазилка (бучарда). Тип IV- тухлена зидария с вътрешна и външна мазилка.

Има липсващи и повредени механизми за отваряне на дървената дограма, на места има липсващи части. Сравнително малко са счупените и повредени прозорци и врати.

Единият тип покрив е с скатен с дървена конструкция, с попове, ребра, столници, обшит с дъски и покрит с керемиди.

Вторият тип покрив е плосък без въздушен слой при кулата.

Конструкции

Носещата конструкция на сградата е скелетно гредова, изпълнена от монолитен стоманобетон, с "традиционен" кофраж.

Фундаментите са монолитни бетонови:

- ивични (с дебелина на стената около 40 см под колоните и стените по контура на сградата и стените двустранно на проходните коридори);
- единични (с 2/две/ стъпки, с квадратно и правоъгълно сечение в план, под стоманобетонните колони във вътрешността на сградата).

Ограждащите и вътрешните преградни стени в сградата стъпват на "ивичната" бетонна основа(най-вероятно с плитко заложение), достигаща до условна кота: $\pm 0,00$ т.

Междуетажните подови конструкции над сутерена, I-ви, II-ри, III-ти и IV-ти етаж в сградата са изпълнени от монолитни стоманобетонни гредови плочи с дебелина (10 - 12) см.

Навсякъде над колоните и стените са изпълнени греди (ставно свързани и еластично запънати в плочата), които предават натоварването от плочата на шест реда колони, съответно:

- 2 (два) реда по фасадите на сградата;
- 2 (два) реда по стените, отделящи предверията и санитарните възли от кабинетите;
- 2 (два) реда по стените ограждащи коридора, както и на стените по контура на сградата и тези ограждащи стълбищните клетки.

Едно от полетата и една от гредите в абонатната станция на централното топлоснабдяване на сградата, имат сериозни корозионни повреди на носещата армировка, локално "обрушване" на бетона, видимо прекъсване на оголената армировка.

Част от "зимниците" в сутеренния етаж, североизточно крило на сградата са трансформирани в скривалище ("бомбо убежище"), като за целта е удебелена плочата над сутерена (на условна кота: $\pm 0,00$) и са изградени 40 см ограждащи бетонни стени.

В сградата са налице 2 (две) масивни, двураменни стълби с 2 x 11 стъпала 16/32 см., чрез които се осъществява комуникацията между отделните етажни нива в сградата, изпълнени от монолитен стоманобетон с „традиционен“ кофраж.

В северозападния ъгъл на Корпус "Б" с оглед комуникация между V-ти и VI-ти етаж на

"кулата", е изпълнена масивна еднораменна стълба с ветрилообразни стъпала.

Монолитните, стоманобетонни колони, установени в частта на сутерена, IV-ти етаж и подпокривното пространство са с правоъгълно и квадратно сечение в план (по ос "X" и ос "У").

В някои колони (специално в помещението на абонатната станция на централното топлоснабдяване и в подпокривното пространство) е нарушено бетонното покритие на колоните. Не е установено наличие на пукнатини в колоните и гредите, в армировката не се наблюдава корозия.

Ограждащите и вътрешните преградни стени в сградата са изпълнени от:

- Монолитен бетон ("бутобетон" с ~M170) - ивичните основи под стените по контура на сградата, с дебелина ~40 см.
- Тухлена зидария на варов разтвор с дебелина 1 и 1/2 тухла, т.е. 25 см. и 12 см.

Ограждащите и вътрешните преградни стени са с нанесена варово-пясъчна мазилка и гипсова шпакловка. Зидарията в обекта е изпълнявана от:

- Единични, печени, плътни тухли (сравними с тухли от Клас ~М-50, и разтвор М-4) с размери 25/12/6,5 см. (нов стандарт след 1932 г.) на варов разтвор с дебелина >14 мм.
- Керамични тела, тухли тип: "четворки" ("кухи" тухли) с размери: 250/250/120мм. и три надлъжни кухини.

Отопление, вентилация и климатизация

Отоплението на сградата на Корпус „Б“ на Физическия факултет на Софийски университет „Св. Климент Охридски“ се осъществява от „Топлофикация София“ ЕАД, чрез монтирана абонатна станция в самостоятелно помещение в сутерена на сградата.

В сградата има изградена инсталация за битово-горещо водоснабдяване, която е неефективна и е с корозирала тръбна система. За подобряване на вътрешния микроклимат през летния сезон в някои от залите са монтирани самостоятелни климатични тела.

В сградата няма изградена централизирана климатична инсталация и вентилационна система. Топлоснабдяването на сградата се осъществява от абонатна станция, захранвана с топлоносител гореща вода от "Топлофикация София" ЕАД.

Абонатната станция се намира в самостоятелно помещение в сутерена на малкото крило на сградата. Изградена е с два теплообменника - единият за отопление на сградата, а другия за БГВ. Поради дългия срок на експлоатация на абонатната станция и БГВ инсталацията са технически остарели. Констатирани са незначителни течове, което води до загуби. Разпределението на топлоенергията от абонатната станция към отделните консуматори става, чрез тръбни разпределителни колектори и две циркуляционни помпи с необходимата спирателна и предпазна арматура. Едната помпа е Grundfos, която работи в непрекъснат режим, а другата е тип АО, която е резервна и е за подмяна.

Топлоизолацията на колекторите и подаващите тръбопроводи в самата абонатна станция е нарушена на места, което води до загуби на топлина. След монтаж на новата абонатна станция, колекторите трябва да бъдат изолирани с нова съвременна изолация.

Отоплителна инсталация

000030

Отоплителната инсталация на сградата е изградена от една система с две циркуляционни помпи. От колекторите чрез вертикални щрангове се захранват радиаторите по помещенията.

Отоплителните тела на отоплителната инсталация са чугунени глидерни радиатори. На някои от тях има монтирани термовентили за регулиране на температурата в отделните помещения. Инсталациите са изградени с черни метални тръби. Инсталацията е неефективна в цялата си площ. Налага се подмяна на отоплителните тела и подмяна на вертикални и хоризонтални щрангове по цялата тръбна мрежа на отоплителната инсталация.

Битово горещо водоснабдяване

В сградата има изградена инсталация за битово горещо водоснабдяване.

Поради дългия срок на експлоатация БГВ инсталацията е технически остаряла, има незначителни течове, което води до загуби. Инсталацията не функционира ефективно.

Необходима е цялостна подмяна на БГВ инсталацията и монтаж на нов топлообменник за БГВ в абонатната станция.

Климатизация

В сградата няма проектирана и изградена централна климатична инсталация. В част от помещенията, използвани за учебни зали, са монтирани индивидуални климатични тела.

Вентилация

В сградата няма изградена централизирана вентилационна система.

Санитарните помещения имат естествена вентилация.

Електрически инсталации

Електрозахранване

Електрозахранването в сградата се осъществява от градската електроснабдителна мрежа на град София.

От мрежата, чрез подземен кабел се захранва трафопост, който се намира в отделно помещение в сутерена на голямото крило на сградата.

Трафопостът се състои от един брой трансформатор тип ТМ 20/0,4кV с мощност 400кV.

От трафопоста чрез кабели се захранват две Главни разпределителни ел.табла (ГРТ), съответно по едно за голямото и малкото крило на сградата.

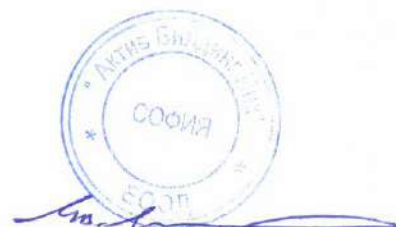
Едното ГРТ захранващо югозападното крило се намира в сутерена му, а другото ГРТ захранващо северозападното крило се намира на I-ви му етаж.

От всяко ГРТ се захранва по едно етажно Разпределително табло (РТ) за съответното крило или общо по две РТ на етаж, разположени в коридорите.

От ГРТ се захранват:

- Етажните разпределителни ел.табла
- Ел. табла за циркуляционни помпи
- Ел. табло кухня
- Ел. табла за осветление

000031



- Ел.табло за учебни зали

Всички изброени табла са запазени радиално от ГРТ посредством кабели тип СВТ положени в кабели под мазилката на стените.

Етажните разпределителни табла са стари и пусково предпазната апаратура е изпълнена от предпазители със стопяема жичка.

Меренето на електрическата енергия се извършва от два електромера, намиращи се във всяко от ГРТ.

В сградата има изградени вътрешни ел.инсталации както следва:

- Силова инсталация
- Осветителна инсталация
- Слаботокови ел. инсталации (телефонна, интернет и компютърна)

Силова инсталация

Силовата инсталация обхваща запазването на циркуляционни помпи, учебни зали, специализирано оборудване, климатици и т.н.

Основни електро-консуматори в сградата са различно оборудване в учебни зали, офис техника, компютърно оборудване, климатици и др.

Осветителна инсталация

Осветлението на помещенията в сградата основно е изпълнено от луминисцентни осветителни тела тип ЛОТ 2x36W ЛОТ 3x36W малка част от осветителните тела са с ЛНЖ с ед.мощност 60W.

В коридорите са монтирани редуващи се осветителни тела с луминисцентни и ЛНЖ.

Осветителната инсталация е в сравнително добро състояние. Част от осветителните тела са технически остарели, с висок разход на ел.енергия.

Евакуационно осветление

Евакуационното осветление е ново и енергоефективно, монтирано на съответните места за безопасна евакуация.

Външно осветление

Външното осветление е монтирано по фасадата на сградата, в отделните ъгли.

Около сграда са монтирани живачни прожектори с ед.мощност 400W и парково осветление с кълбовидни тела с ед.мощност 125W. Част от телата на външното осветление са с изгорели осветители.

Пожароизвестяване

Пожароизвестителна инсталация е изградена само на 2-ри, 3-ти и 4-ти етаж, поради което е необходимо да се изгради и на останалите етажи.

1.4 Действащо законодателство в обхвата на поръчката

При изпълнение на поръчката ще спазването следната действаща нормативна уредба:

- ⚡ Закон за устройство на територията
- ⚡ Закон за техническите изисквания към продуктите
- ⚡ Наредба за съществените изисквания и оценяване на съответствието на строителните продукти
- ⚡ Наредба № 1 от 30.07.2003г. за номенклатурата на видовете строежи

- ✚ Наредба № 4 от 2001 г. за обхвата и съдържанието на инвестиционните проекти
- ✚ Наредба № 4 от 01.07.2009 г. за проектиране, изпълнение и поддържане на строежите в съответствие с изискванията за достъпна среда за населението, включително за хората с увреждания
- ✚ Наредба № 2 за минималните изисквания за здравословни и безопасни условия на труд при извършване на СМР
- ✚ Наредба № ІЗ-1971 от 29 октомври 2009 г. за строително-техническите правила и норми за осигуряване на безопасност при пожар
- ✚ Наредба № 7 от 2004 година за енергийна ефективност на сгради
- ✚ Наредба № РД-02-20-2 от 27 януари 2012 г. за проектиране на сгради и съоръжения в земетръсни райони, издадена от Министерството на регионалното развитие и благоустройството
- ✚ Наредба № 3 от 2003 г. за съставяне на актове и протоколи по време на строителството
- ✚ Наредба № РД-02-20-1 от 05 февруари 2015г. за условията и реда за влягане на строителните продукти в строежите на Република България
- ✚ Наредба № 2 от 31 юли 2003 г. за въвеждане в експлоатация на строежите в Република България и минимални гаранционни срокове за изпълнени строителни и монтажни работи, съоръжения и строителни обекти
- ✚ Действащите национални стандарти в областите на приложение
- ✚ Наредба № 5 от 28 декември 2006 г. за техническите паспорти на строежите, издадена от Министерството на регионалното развитие и благоустройството.
- ✚ Наредба № 3 за инструктажа на работниците и служителите по безопасност, хигиена на труда и противопожарна охрана
- ✚ Наредба № 4 за знаците и сигналите за безопасността на труда и противопожарна охрана
- ✚ Наредба № 7 от 22.12.2003 г. за правила и нормативи за устройство на отделните видове територии и устройствени зони
- ✚ Наредба № 8 от 28.07.1999 г. за правила и норми за разполагане на технически проводи и съоръжения в населени места, издадена от министъра на регионалното развитие и благоустройството
- ✚ Норми за проектиране на бетонни и стоманобетонни конструкции утвърдени със заповед № РД-02-14-257 от 1986г. на КТСУ.
- ✚ Норми за проектиране на водоснабдителни системи утвърдени със заповед № РД - 02 - 14 - 171 от 28.11.1986г. на КТСУ

000033



- ✚ Норми за проектиране на мълниезащитата на сгради и външни съоръжения
- ✚ Закон за енергетиката
- ✚ Наредба №35 от 14.12.2012 г.-За правилата и нормите за проектиране, изграждане и въвеждане в експлоатация на кабелни електронни съобщителни мрежи и прилежащата им инфраструктура.
- ✚ Наредба №3 за устройството на електрическите уредби и електропроводните линии
- ✚ Наредба № 16 за сервитутите на енергийните обекти
- ✚ Наредба № 6 за присъединяване на производители и потребители на ел. енергия към преносната и разпределителната мрежа
- ✚ Наредба №1 за проектиране, изграждане и поддържане на електрически уредби за ниско напрежение в сгради ДВ46/ 18.06.2010г
- ✚ Наредба №4 от 28.12.2010 г. „Мълниезащита на сгради, външни съоръжения и открити пространства“
- ✚ Закон за управление на отпадъците

2. МЕТОД ЗА ИЗПЪЛНЕНИЕ НА ПОРЪЧКАТА

2.1 Общи положения

Техническата спецификация ясно очертава основните параметри на поръчката и дава ясна представа за основните дейности на изпълнителя по договора, които ще бъдат предоставени от неговия екип на Възложителя, както и начина по който тези дейности ще подпомогнат постигането на целите на поръчката.

На база на нашето разбиране ние идентифицирахме следните важни въпроси, които считаме за пряко свързани с постигането на целите на договора за инженеринг, с реализацията на дейностите по него и с постигане на очакваните резултати:

- ✓ Съставяне на екип от отлични професионалисти и ефективно сътрудничество вътре в екипа на Сдружение „СУ 2018“. Документацията за участие дава насоки за ключовия персонал/ ключови експерти за изпълнение на договора. В допълнение към тях считаме, че е много важно предложеният екип да притежава квалифицирани експерти с разнороден и допълващ се опит, които да обезпечат необходимостта от различните видове експертиза по време на изпълнението. Поради това освен комбинацията от предложените ключови експерти намираме за необходимо ангажирането на неключови специалисти за подпомагане на основния екип с подходящ специфичен капацитет и умения;
- ✓ Ефективно сътрудничество на Сдружение „СУ 2018“ с Възложителя – СУ „Св. Св. Климент Охридски“ и останалите заинтересовани страни;
- ✓ Познаване на националното и европейско законодателство в областта на енергийната ефективност;
- ✓ Познаване на националното и европейско законодателство във връзка с предоставянето на безвъзмездна финансова помощ;
- ✓ Познаване на Оперативна програма „Региони в растеж 2014-2020г.“ и задълженията произтичащи от нея;

000034



✓ Осигуряване качество на изпълнението на проектирането и строителството.

Нашият предлаган подход за изпълнение на поръчката се базира на:

- ✚ Пълното разбиране на изискванията на Възложителя и обхвата на обществената поръчка;
- ✚ Пълното разбиране на целите на договора за инженеринг;
- ✚ Нашия опит и познания в проектирането и строителството на обществени сгради;
- ✚ Предлагания експертен състав от професионалисти;
- ✚ Ефективно сътрудничество с Възложителя и заинтересуваните институции;
- ✚ Прилагане на стандартите за качество.

При прилагания от нас подход за изпълнение на договора, ние обръщаме специално внимание на осигуряването на качеството. Сдружение „СУ 2018“ следва стандарта ISO 9001 за управление на качеството, на базата на индивидуалното сертифициране на участниците в сдружението, което е гаранция за неговото осигуряване.

Принципите, върху които стъпваме, се базират на предишния ни опит от реализация на подобни проекти. Взаимното разбирателство и сътрудничество между Възложителя и Изпълнителя, прямият практичен подход в решаването на ключови въпроси и проблеми, са предпоставка за успешното изпълнение на целта на проекта. Разчитаме на добрата комуникация с Възложителя – СУ „Климент Охридски“ и Управляващия орган по Оперативна програма "Региони в растеж 2014 – 2020г."

Съгласно Техническата спецификация, при изпълнението на поръчката Изпълнителят трябва да предложи организация на работата на персонала за следните етапи и дейности:

ЕТАП I - ОРГАНИЗАЦИЯ ПРИ ИЗПЪЛНЕНИЕ НА ПРОЕКТИРАНЕТО

- Подготовка на екипа и провеждане на встъпителна среща
- Проучвателни работи и извършване на измервания
- Изработване на проект
- Предаване, съгласуване и одобряване на готовия проект
- Отстраняване на забележки
- Осъществяване на авторски надзор

ЕТАП II - ОРГАНИЗАЦИЯ ПРИ ИЗПЪЛНЕНИЕ НА СТРОИТЕЛСТВОТО

- Подготовка за започване на СМР на обекта
- Организация на персонала за извършване на СМР
- Осигуряване на здравословни и безопасни условия на труд
- Дейности за ограничаване на отрицателното въздействие върху околната среда
- Приключване на строителството и предаване на обекта

000035



АКТИВ ВЪВЕДЕНИ ЛИЦА
СОФИЯ

Всички гореизброени дейности са включени в нашето предложение на подходящите места, описващи предложението ни за изпълнението на дейностите.

Ние разбираме, че съгласно чл. 9 на договора Възложителят има следните права:

- да изисква информация за хода на изпълнението на предмета на договора;
- да осъществява контрол по изпълнението на договора;
- да прави възражения по изпълнението на работата в случай на неточно изпълнение;
- да откаже да приеме част от работата или цялата в случай, че Изпълнителят се е отклонил от поръчката или работата му е с недостатъци;
- да дава указания, които са задължителни за Изпълнителя, освен ако са в нарушение на строителните правила и нормативи, на нормативни актове или водят до съществено отклонение от поръчката;
- да изисква от Изпълнителя сертификати за произхода на материалите, влагани в строителството;
- да не носи отговорност за действия и/или бездействия на Изпълнителя или неговите подизпълнители в рамките на обекта, в резултат на които възникват:
 - смърт или злополука, на което и да било физическо лице
 - загуба или нанесена вреда на каквото и да било имущество в или извън обектите, вследствие изпълнение предмета на договора през времетраене на строителството;
 - нарушение на нормативни изисквания от Изпълнителя и неговите служители или лица, подчинени на неговите служители, или в резултат на нарушение на правата на трети лица;
- да получи правото на собственост, включително правата на интелектуална собственост, върху резултатите от инвестиционния проект, докладите и други документи, свързани с него, както и върху придобитите активи, ако има такива.

В случай, че Сдружение „СУ 2018“ бъде избран на изпълнител на настоящата обществена поръчка, ние се ангажираме с осъществяването на следните дейности, които са свързани с изграждането на строежа и представляват условие, следствие или допълнение към него:

- Доставка и влагане в строителството на необходимите и съответстващи на нормативните документи и техническите спецификации, висококачествени строителни продукти (строителни материали, изделия елементи, детайли и др.), придружени със съответните сертификати за качество и/или декларации за съответствие от производителя;
- Доставка на необходимата строителна техника, механизация и оборудване за изпълнение на строителството;
- Осигуряване на квалифицирано и компетентно техническо ръководство, с необходимия опит при изпълнението на подобни обекти;



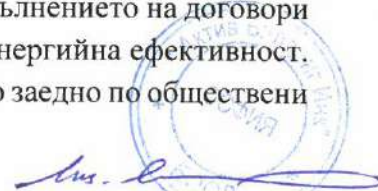
- Обезпечаване на изпълнението с достатъчен работен персонал с необходимата квалификация и правоспособност, осигуряващ спазването на договорените срокове;
- Изпълнение на строително-монтажните работи, при спазване на изискванията на строителните, техническите и технологични правила, нормативи и стандарти;
- Извършване на необходимите контролни изпитвания и лабораторни изследвания от акредитирана лаборатория, с необходимия обхват и с валиден сертификат;
- Съставяне на строителни книжа и изготвяне на екзекутивна документация на строежа, съгласно Наредба №3 от 31.06.2003 г. за съставяне на актове и протоколи по време на строителството;
- Не допускане на увреждане на инженерната инфраструктура и околната среда в и извън границите на обекта;
- Осигуряване и поддръжка на охрана, огради и наблюдение на обекта;
- Осигуряване на достъп до обекта, помещенията на изпълнителя и документацията свързани с изпълнението на настоящата поръчка, на представители на Строителния надзор, Възложителя и др. органи имащи отношение към проекта, за извършване на посещения/проверки на място;
- Спазване на законовите изисквания, свързани със строителството по отношение на опазването на околната среда и здравословни и безопасни условия на труд;
- Спазване на изискванията на Плана за безопасност и здраве в съответствие с Наредба № 2 от 22.03.2004 г.;
- Участие в процедурата по въвеждане на строежа в експлоатация;
- Отстраняване в определените срокове и за своя сметка на допуснати несъответствия при изпълнението на СМР с изискванията на нормативните актове, както и отстраняване на появили се недостатъци, установени с констативни протоколи от упълномощени представители на двете страни през гаранционния срок;
- Предаване на строителната площадка и прилежащите площи на Възложителя, почистени от строителни материали и отпадъци;
- Гаранционно поддръжане на строежа, включващо отстраняване на проявени дефекти през гаранционните срокове, определени с договора за възлагане на обществената поръчка и в съответствие с Наредба № 2 от 31.07.2003 г. за въвеждане в експлоатация на строежите в Република България и минималните гаранционни срокове за изпълнени строителни и монтажни работи.

2.2 Кратка информация за партньорите в Сдружение „СУ 2018“

Сдружение „СУ 2018“ е създадено за целите на настоящата поръчка с предмет: „Изпълнение на инженеринг (изготвяне на работен проект, изпълнение на СМР и упражняване на авторски надзор) за обект „Ремонт и реконструкция на сградата на корпус „Б“ в кампус „Лозенец“ на СУ „Св. Климент Охридски““ като обединение на фирмите „Актив Билдинг Инк“ ЕООД и „Ем Ти Ай Консултинг“ ЕООД.

Сдружението в този си вид има опит в кандидатстването и изпълнението на договори за проектиране и строителство на сгради и изпълнение на мерки за енергийна ефективност. Отделните фирми и експерти от дружествата са работили многократно заедно по обществени

000037



поръчки, свързани с обновяване и реконструкция на обществени сгради, финансирани от оперативните и други национални програми, съфинансирани от Европейския съюз.

„Актив Билдинг Инк“ ЕООД е създадено с цел извършване на строителство, възстановяване, ремонт, реконструкция, саниране и укрепване на обекти от високото, инфраструктурното, транспортното, енергийното, хидротехническото, комуналното, комуникационното и благоустройственото строителство и строителство, реставрация и консервация на инфраструктурни, туристически, археологически обекти и обекти, паметници на културата.

Дружеството се развива непрестанно, подобрява и разширява дейността си с цел максимално удовлетворяване на изискванията на клиенти и партньори. Екпът на „Актив Билдинг инк“ ЕООД полага всички усилия за качествена и срочна работа, съобразно проектните и технологични изисквания, при гарантирано коректно отношение към инвеститори и партньори.

Фирмата разполага с инженерно-технически и изпълнителски кадри с богат професионален опит.

Фирмата членува в Българската Браншова Асоциация Пътна Безопасност (ББАПБ), Камара на строителите в България, вписана към Централният професионален регистър на строителя към КСБ и е сертифицирана по международните стандарти ISO 9001, ISO 14001 и OHSAS 18001.

Офисът на управление на дружеството е в град София, бул. „Александър Малинов“ № 85, ет.2

„Ем Ти Ай Консултинг“ ЕООД е независимо консултантско дружество със седалище и управление в гр. Пловдив, чиято основна дейност е предоставянето на мениджърски и консултантски услуги при изготвяне на предпроектни проучвания, проектни проучвания, инвестиционно проектиране на сгради и обследване и сертифициране на сгради за енергийна ефективност, както и изготвяне на технически паспорти, финансови и икономически анализи, правни анализи, изготвяне на формуляри за кандидатстване за финансиране от Кохезионен фонд, включително договаряне и управление на инвестиционни проекти финансирани от ЕС. Дейностите на фирмата включват също така подготовката на тръжни оферти за избор на изпълнители по договори за строителство, доставка и услуги съгласно ЗОП и изискванията на международни и европейски донори.

Фирмата е в дългогодишно сътрудничество с екип от проектанти с многогодишен опит в изпълнение на обекти в областта на високото, инфраструктурното, транспортното, енергийното, хидротехническото, комуналното, комуникационното и благоустройственото строителство.

Фирмата и е сертифицирана по международните стандарти ISO 9001, ISO 14001 и OHSAS 18001.

2.3 Координация и взаимодействие с Възложителя

Строителството е многостранен процес, в който всеки участник изпълнява своите функции в тясна взаимовръзка и постоянна комуникация с всички останали страни по

изпълнението на проекта. Динамичното естество на работата налага обмена на информация между участниците да е непрестанен и незабавен, за да се осигурят коректните взаимоотношения в процеса на работа. Спазването на отговорностите на страните по инвестиционния проект се гарантират до голяма степен от добрата отчетност помежду им. Активни участници в този процес са:

- Възложителя;
- Изпълнителя;
- Строителния надзор (Консултанта);
- Всички други организации и институции, чиито дейности биха могли да бъдат засегнати или затруднени по време на реализацията на проекта. Това биха могли да бъдат експлоатационни дружества, които имат вече изградени и функциониращи в обхвата на проекта мрежи и съоръжения – ВиК, Телефонизация, доставчици на ел. енергия, доставчици на комуникационни услуги и т.н.;
- Регионални служби – Пожарна, Бърза помощ, МВР и др.;
- Жителите на населеното място, както и временно пребиваващите – учаци, работещи, гости, туристи и др.;
- Представителите на бизнеса – строителни и транспортни фирми, хотелиери, ресторантьори, туристически агенции, занаятчии, търговци, производители и др.;
- Агенция по геодезия, картография и кадастър и др.

Сдружение „СУ 2018“ счита, че комуникацията вътре в екипа, както и комуникацията с Възложителя, Консултанта и другите участници в строителния процес е от съществено значение за успешното изпълнение на поръчката. Поради тази причина ние обръщаме сериозно внимание на организационната структура и комуникацията между страните.

На приложената по-долу **Органограма № 1** ние сме представили как ще се осъществява взаимодействието (координацията) между отделните страни.

Въпреки съществуването на подчиненост и необходимост от официална схема на комуникация, ние насърчаваме нашите експерти, както за постоянен контакт с упълномощения представител на сдружението, така и помежду си. Това улеснява екипната работа и решаването в работен порядък на повечето въпроси. Ние бихме искали да подчертаем, че държим както на формалната, така и на неформалната комуникация с оглед своевременно и оперативно решаване на евентуални проблеми.

За бързо решаване на евентуални възникнали въпроси Сдружение „СУ 2018“ разчита по скоро на оперативното им решаване в работен порядък, отколкото на разменяне на кореспонденция. При изпълнението на договора ще разчитаме на постоянен контакт с Възложителя и другите участници, поради което очакваме от тяхна страна да определят лица за контакт - координатори по проекта, с които да може по всяко време да се осъществява връзка по телефон и електронна поща от Представителя/ Ръководителя на сдружението.

По отношение на комуникацията ние считаме, че месечни координационни срещи между екипите на Възложителя, Изпълнителя, Консултантът и другите взаимодействащи си страни също са от съществено значение. Въпреки че разчитаме голяма част от проблемите да бъдат своевременно решавани в работен порядък, месечните срещи са важни по отношение на обобщаването на информацията, колективното решаване на въпроси и избягването на допускане на грешки.

000039



Ние сме готови да приемем предложения от страна на Възложителя за подобряване на комуникацията с оглед успешното завършване на договора. Предлагаме начините на комуникация да бъдат договорени още на първата встъпителна среща с екипа на Възложителя.

Взаимодействие между Изпълнителя и Възложителя

Комуникацията от страна на Изпълнителя ще се осъществява през целия период на Договора от Представителя на сдружението, като ще бъдат съблюдавани всички изисквания и се осигурява съгласуване с Възложителя на всички ключови моменти от изпълнение на дейностите и за всички влягани в обекта материали. Своевременно ще се информира Възложителят и ще се изпълняват указанията и изискванията му за хода на подготовката, изпълнението и предаването на обекта, за всички възникнали трудности и за мерките, взети за отстраняването им.

Кореспонденцията с Възложителя ще се осъществява в писмен вид - по куриер или факс, под формата на доклади, официални писма, актове и протоколи и съпътстващите ги документи, екзекутиви и др.

При желание от страна на Възложителя да посети строителната площадка Представителя на сдружението ще му осигури достъп и ще го придружи по време на посещението с цел да е на разположение за всякакви въпроси и инструкции от страна на Възложителя и да осигури безопасността на представителите на Възложителя.

Съдействие от Възложителя

При изпълнение на Договора ние ще разчитаме на съдействието на Възложителя, като съзнаваме, че това не ни освобождава от нито едно наше задължения по Договора, в случай, че бъдем избрани за изпълнител. По-специално, очакваме от Възложителя подпомагане в следните дейности:

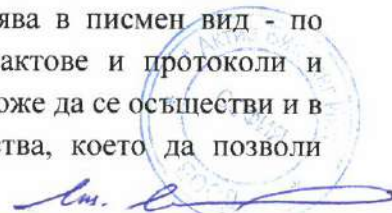
- Съдействие пред държавните и местните власти за навременното получаване на изисквани разрешения, сертификати и одобрения свързани с проектния и строителния процеси;
- Други дейности свързани с договора, които могат да възникнат по време на работата ни.

Взаимодействие между Изпълнителя и Консултанта (Строителния надзор)

Комуникацията от страна на Изпълнителя ще се осъществява през целия период на Договора от Представителя на сдружението, като ще бъдат съблюдавани всички изисквания и се осигурява съгласуване със Строителния надзор през всеки един момент от изпълнение на СМР. Своевременно ще се информира Строителния надзор за готовността за започване на СМР и ще се спазват указанията и изискванията му за хода на подготовката, изпълнението и предаването на обекта, за всички възникнали трудности и за мерките, взети за отстраняването им, за изготвянето на документацията и систематизирането ѝ, за формата и заверката на документите, сертифициращи качеството на вляганите материали и др.

Кореспонденцията със Строителния надзор ще се осъществява в писмен вид - по куриер или факс под формата на доклади, официални писма, актове и протоколи и съпътстващите ги документи, екзекутиви и др. Кореспонденцията може да се осъществи и в пряка устна форма при възникване на форсмажорни обстоятелства, което да позволи

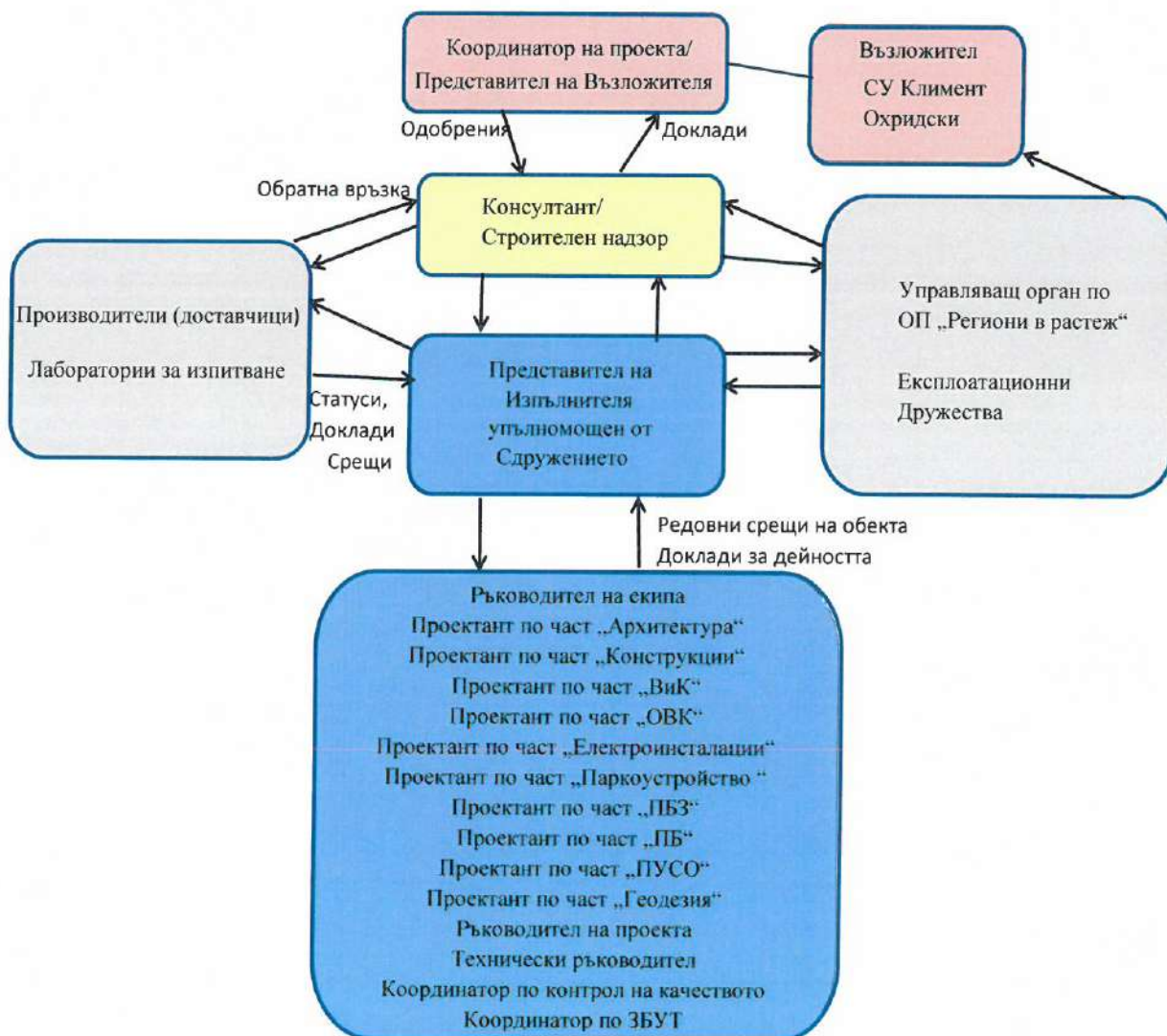
000040



подготовката за реакция на Изпълнителя до официалното вписване на инструкциите в заповедната книга на обекта, когато Изпълнителя следва да предприеме конкретните действия или в случай, ако Строителния надзор желае да прекрати изпълнението на СМР на обекта по обективни причини. Строителният надзор има пълномощия да дава наставления и инструкции относно изпълнението на СМР и на целия състав на екипа с цел да се следи за качествено и надеждно изпълнение на проекта.

Техническият ръководител на обекта осигурява постоянен и неограничен достъп за официалните представители на Строителния надзор на строителната площадка и в приобектовите помещения на Изпълнителя, както и до цялата документация, изготвена и съхранявана на обекта.

Органограма №1



В случай, че бъдем избрани за Изпълнител на настоящата обществена поръчка, ние ще координираме ефективно дейността по проектирането, производството, строителството, инсталирането, изпитването и въвеждането в експлоатация.

000041

Координационни отговорности на Изпълнителя

- Осигуряване на координация по време на проектирането и строителството;
- Осигуряване на информация, изисквана от взаимодействащите си страни, навреме и по професионален начин, с цел изпълнение на дейностите по проектирането и строителството и изпълнение на договорните задължения;
- Изискване на информация от взаимодействащите си страни;
- Координиране на трасета за достъп и доставка;
- Координиране между Взаимодействащи си страни по отношение на присъствие на работни и координационни срещи;
- Свикване на срещи с взаимодействащите си страни, необходими с цел изясняване на конкретни аспекти на сродните изисквания на дейността;
- Подготовка на Протоколи от срещите, в случай, че са свикани от Изпълнителя;
- Организиране предаването на копия на цялата кореспонденция, чертежи, протоколи от срещи, програми и т.н., имащи връзка с координирането на дейността на Изпълнителя с взаимодействащите си страни на всички заинтересовани страни и на Консултанта;
- Осигуряване на достатъчна информация на Консултанта с оглед разрешаване на евентуални несъгласия и вземане на решения;
- Осигуряване на взаимодействащите страни цялата информация, необходима за улесняване на работата им;
- Регулярна размяна на информация.

2.4 Експертен състав


Съставянето на екип от отлични професионалисти и ефективно сътрудничество вътре в екипа на Сдружение „СУ 2018“ е много важен за успешната реализация на проекта, поради което представените от нас експерти се отличават с богат опит в изискваните области и висок професионализъм. Обхватът на проекта е значителен и изисква въвличането на голям брой специалисти в различни области, които трябва да работят екипно и в синхрон с оглед на успешното приключване на строителството и въвеждане на обекта в експлоатация. Това може да бъде изпълнено единствено чрез отлично взаимодействие между експертите.

Ние считаме, че Ръководителят на екипа и ръководителят на проекта имат ключова роля в изпълнението и техните личности са от съществено значение. Те следва да организират работата съответно по проектиране и строителство, да разпределят задачите, да осигурят необходимите материали и оборудване за изпълнение на дейностите, да осигурят комфортна работна среда на експертите, да определят конкретните задачи на всеки един от тях и ефективно да извършват координация.

За изпълнението на договора ние ще осигурим следните ключови експерти, съгласно изискванията на Възложителя, притежаващи необходимия професионален опит и квалификации:

Ключов експерт	Позицията, за която ключовият експерт се предлага в екипа на участника
<i>Ключови експерти при изпълнение на проектирането</i>	
инж. Кънчо Стойков Паскалев	Ключов експерт 1 (КЕ1) Ръководител на екипа

000042



арх. Антоанета Борисова Сиврева	Ключов експерт 2 (КЕ2) Проектант по част „Архитектура“
инж. Янко Димитров Янков	Ключов експерт 3 (КЕ3) Проектант по част „Конструкции“
инж. Пенка Иванова Теодосиева	Ключов експерт 4 (КЕ4) Проектант по част „ВиК“
инж. Трифон Димитрис Индос	Ключов експерт 5 (КЕ5) Проектант по част „ОВК“
инж. Снежана Маринова Котова	Ключов експерт 6 (КЕ6) Проектант по част „Електроинсталации“
инж. Росен Ангелов Гурков	Ключов експерт 7 (КЕ7) Проектант по част „Паркоустройство
инж. Бурян Петров Димитров	Ключов експерт 8 (КЕ8) Проектант по част „ПБЗ“
инж. Любен Петров Илчов	Ключов експерт 9 (КЕ9) Проектант по част „ПБ“
инж. Ангел Ангелов Кочев	Ключов експерт 10 (КЕ10) Проектант по част „ПУСО“
инж. Трайчо Иванов Попов	Ключов експерт 11 (КЕ11) Проектант по част „Геодезия“
Ключови експерти при изпълнение на строителството	
инж. Валери Василев	Ключов експерт 12 (КЕ12) Ръководител на проекта
инж. Костадин Николов Найденов	Ключов експерт 13 (КЕ13) Технически ръководител
инж. Георги Михайлов Милин	Ключов експерт 14 (КЕ14) Координатор по контрол на качеството
инж. Лазар Ранджев	Ключов експерт 15 (КЕ5) Координатор по ЗБУТ

Сдружение „СУ 2018“ разполага с достатъчен брой квалифицирани експерти със специфични умения и опит за успешното изпълнение на обществената поръчка. При необходимост могат да бъдат привлечени и други експерти със специфичен опит.

Експертите са с високо ниво на професионална квалификация и широкообхватен опит в проектирането и строителството на обществени и жилищни сгради. Ключовите експерти са независими и няма конфликт на интереси, съгласно Закона за предотвратяване и установяване на конфликт на интереси с Възложителя или със служители на ръководна длъжност в неговата организация.

ОТГОВОРНОСТИ И ЗАДЪЛЖЕНИЯ НА ЕКСПЕРТИТЕ ОТ ЕКИПА

КЕ	Позиция	Основни дейности, за които ще бъде отговорен
<i>Ключови експерти при изпълнение на проектирането</i>		

000043

KE1	Ръководител на екипа	<ul style="list-style-type: none"> • Осъществява непосредствена връзка с Представителя на Изпълнителя/ Упълномощен представител на сдружението и Ръководителя на проекта; • Ръководи изпълнението на работните инвестиционни проекти; • Съдейства на екипа от проектантите, относно изготвянето на работните проекти и запознаване с налична документация • Ръководи действията на екипа от експерти при изготвянето на работните проекти в съответствие с изискванията на Техническата спецификация; • Отговаря за изготвянето на проектно сметна документация; • Подпомага, а при необходимост оказва съдействие на екипа от проектантите за получаване на съгласувателни писма за проекта от съответните експлоатационни дружества; • Ръководи екипа от проектантите за постигане на оптималност и достатъчна прецизност на предложените проектни решения; • Подпомага, консултира и работи съвместно с Възложителя, Консултанта/Строителен надзор и други заинтересувани страни при изготвянето на работните проекти, осъществяването на авторски надзор и въвеждане обекта в експлоатация; • Информира Представителя на сдружението Ръководителя на проекта за всички потенциални проблеми, възникнали в хода на проектирането, като представя съответни решения.
KE2	Проектант по част „Архитектура“	<ul style="list-style-type: none"> • Преглеждат и анализират наличната документация;
KE3	Проектант по част „Конструкции“	<ul style="list-style-type: none"> • Изготвят работните проекти за обновление на сградата в съответните проектни части;
KE4	Проектант по част „ВиК“	<ul style="list-style-type: none"> • Преглеждат и съгласуват проектните части; • Отговарят за обема, съдържанието и качеството на частта, която разработват;
KE5	Проектант по част „ОВК“	<ul style="list-style-type: none"> • Участват в работни срещи с оглед уточняване на интерфейсни точки; • Отговарят за изготвянето на сметната документация към съответната част;
KE6	Проектант по част „Електроинсталации“	<ul style="list-style-type: none"> • Участват в процеса на съгласуване на проектите със заинтересуваните институции; • Информират Ръководителя на екип за всички потенциални

000044



KE7	Проектант по част „Паркоустройство“	проблеми, възникнали в хода на проектирането, като предлагат съответни решения;
KE8	Проектант по част „ПБЗ“	<ul style="list-style-type: none"> • Комуникират с експертите на Консултант-надзорника; • Осъществяват авторски надзор; • Отговарят за подготовката на изпълнителната документация по съответната проектна част; • Участват в процеса на съгласуване и въвеждане на обекта в експлоатация по съответната проектна част.
KE9	Проектант по част „ПБ“	
KE10	Проектант по част „ПУСО“	
KE11	Проектант по част „Геодезия“	
Ключови експерти при изпълнение на строителството		
KE12	Ръководител на проекта	<ul style="list-style-type: none"> • Планира, организира, ръководи, координира и контролира всички дейности на строителните обекти, както и техническото и технологичното ръководство; • Подробно проучва техническата спецификация за обектите съвместно с Ръководителя на екипа, Техническия ръководител, Координатора по контрол по качеството и Координатора по ЗБУТ; • Осъществява връзката с Възложителя, Строителния надзор и всички институции и дружества имащи отношение към реализирането на проекта; • Контролира редовното провеждане на предвидените обучения и инструктажи по безопасност и здраве, пожарна и аварийна безопасност и оказване на първа долекарска помощ. Контролира използването на лични предпазни средства от всички работещи или намиращи се в рамките на обекта лица; • Осъществява връзка със звеното за поддръжане и обслужване на строителната механизация; • Контролира заявяването и доставката на необходимите за обекта строителни материали, тяхното съхранение във временния приобектов склад, както и качеството на същите заедно с Координатора по контрол по качеството; • Организира и контролира воденето и съхранението на строителната документация на обекта; • Отговаря за спазването на технологиите на изпълнение на СМР, технологичната последователност на изпълнение на работите и графици за изпълнение на обекта; • Контролира качеството на изпълняваните СМР;

000045

		<ul style="list-style-type: none"> • Организира, планира, ръководи и контролира производствената дейност на строителния обект; • Осъществява контрол по спазването на производствената и технологична дисциплина, контролира качеството на поддръжката и ремонта на строителната механизация, транспортните средства и оборудването на обекта; • Контролира напредъка в изпълнението на СМР на обекта, съгласно приетия график; • Организира при необходимост преразпределението на работната сила, механизацията и автотранспорта по участъци; • Разпределя и преразпределя строителната механизация и транспортни средства между работните екипи; • Контролира изготвените от техническия ръководител форми за яване на работа, наряди, материални отчети, количествени сметки за извършени СМР през отчетния период и др.; • Изготвя изискващите се от Възложителя доклади; • Изготвя форми за яване на работа, наряди, материални отчети, количествени сметки за извършени СМР през отчетния период и др.; • Отчита изпълнението на СМР на обекта, окомплектова и предава необходимата документация на Възложителя и Консултанта на обекта; • Участва в съставянето на Приемно-предавателните протоколи за обекта и работата на приемателната комисия за същите; • Съвместно с Възложителя изготвя и оповестява необходимата информация пред населението (в случай че е упълномощен от Възложителя за това) за напредъка на работите на обекта, както и за евентуални предстоящи наложителни прекъсвания на водоподаването, електричното захранване, и т.н. при необходимост; • Отговаря за опазването на околната среда по време на строителството, като недопуска разпиляване и презапасяване със материали в рамките на строителния обект; • Участва в работата на приемателната комисия.
KE13	Технически ръководител	<ul style="list-style-type: none"> • Планира, организира, ръководи, координира и контролира всички дейности на строителните обекти, поверени на Екипа му, както и техническото и технологичното ръководство на същите.

000046

		<ul style="list-style-type: none"> • Подробно проучва Техническата спецификация на Възложителя и действащата нормативна база; • Съдейства за редовното провеждане на предвидените обучения и инструктажи по безопасност и здраве, пожарна и аварийна безопасност и оказване на първа долекарска помощ. Контролира използването на лични предпазни средства от всички работещи или намиращи се в рамките на обекта лица; • Заявява необходимите за работата на обекта материали, строителна механизация и транспортни средства на Ръководителя на проекта; • Следи ежедневната поддръжката и обслужването на машините и транспортните средства на обекта; • Контролира заявяването и доставката на необходимите за обекта строителни материали, тяхното съхранение във временния приобектов склад, както и качеството на същите заедно с Координатора по контрола на качеството; • Организира и контролира воденето и съхранението на строителната документация на обекта; • Отговаря за спазването на технологиите на изпълнение на СМР, технологичната последователност на изпълнение на работите и графика за изпълнение на обекта; • Контролира качеството на изпълняваните СМР; • Организира, планира, ръководи и контролира производствената дейност на строителния обект; • Осъществява контрол по спазването на производствената и технологична дисциплина, контролира качеството на поддръжката и ремонта на строителната механизация, транспортните средства и оборудването на обекта; • Контролира напредъка в изпълнението на СМР на обекта, съгласно приетия график; • Организира при необходимост преразпределението на работната сила, механизацията и автотранспорта в рамките на обекта или заявява пред Ръководителя на проекта нуждата от преразпределение на ресурси между Екипите за изпълнение на поръчката или осигуряването на допълнителни такива от Производствено-техническата база на дружеството (при възникване на необходимост); • Изготвените форми за яване на работа, наряди, материални отчети, количествени сметки за извършени СМР през отчетния период и др.;
--	--	---

000047



		<ul style="list-style-type: none"> • Предоставя необходимата за изготвянето на изискванията се от Възложителя доклади информация на Ръководителя на проекта; • Отчита изпълнението на СМР на обекта и предава необходимата документация на Ръководителя на проекта; • Отговаря за опазването на околната среда по време на строителството, като недопуска разпиляване и презапасяване с материали в рамките на строителния обект; • Съдейства при контрола на качеството на изпълнение на СМР от страна на Координатора по контрол на качеството организационно и с ресурси;
KE14	Координатор по контрол на качеството	<ul style="list-style-type: none"> • Предварително съгласува с Възложителя материалите, които ще се влагат в изпълнението на строителството; • Следи качеството на доставяните за обекта материали и качеството на изпълняваното строителство; • Следи за спазването на действащи стандарти и нормативни документи, имащи отношение към изпълняваните работи; • Събира и съхранява необходимите документи свързани с качеството на материалите и с качеството на СМР (сертификати, декларации за съответствие, протоколи от изпитвания и др.) и ги окомплектова към акта (сертификата) за извършеното СМР. • Следи по време на строителството за извършените лабораторни изпитвания и изпитвания на място, за регистриране и съхраняване на протоколи от изпитвания и др. документация свързана с доказване качеството на вложените материали и извършените СМР.
KE15	Координатор по ЗБУТ	<ul style="list-style-type: none"> • Изпълнява всички задължения за заеманата длъжност и ще отговаря за спазването на всички нормативни изисквания, както и всички изисквания посочени в <i>Наредба № 22 от 2004 г. за минималните изисквания за безопасни и здравословни условия на труд</i>. Той ще отговаря за спазването и изпълнението на Плана за безопасност и здраве, ще следи за изпълнението на ежедневните и периодични инструктажи на работниците, както и дали всички са с необходимото работно облекло и лични предпазни средства. • Изготвя оценка на риска за изпълнявания обект; • Координира осъществяването на общите принципи за превантивност и безопасност съгласно ЗЗБУТ при:

000048

		<p>а) взема технически и/или организационни решения за едновременно или последователно извършване на етапите и видовете СМР;</p> <p>б) оценява необходимата продължителност за извършване на етапите и видовете СМР;</p> <ul style="list-style-type: none">• Координира осъществяването на изискванията за ЗБУТ съгласно чл. 16, т. 1 и на плана за безопасност и здраве съгласно чл. 7, т. 2, от строителите и при необходимост от защита на работещи, от лицата, самостоятелно упражняващи трудова дейност;• Актуализира плана за безопасност и здраве по чл. 7, т. 2 и информацията по чл. 7, т. 3 при отчитане на настъпилите изменения с напредването на СМР;• В случай на необходимост организира съвместната работа между екипите на една и съща строителна площадка, осигурява взаимна информация и координира техните дейности с цел защита на работещите и предотвратяване на трудови злополуки и професионални болести;• Координира контрола по правилното извършване на СМР и намаляването на риска за здравето на персонала;• Предприема необходимите мерки за допускане на строителната площадка само на лицата, свързани с осъществяване на строителството и контрола по него.
--	--	---

В случай на необходимост ще осигурим и всякакви други експерти, необходими за изпълнението на поръчката.

Конкретните задачи на всеки един експерт при изпълнението на дейностите, са дадени в предложението за изпълнението им в т. 3 и т. 4 от настоящото техническо предложение.

000049

