

ГОДИШНИК НА СОФИЙСКИЯ УНИВЕРСИТЕТ „СВ. КЛИМЕНТ ОХРИДСКИ“
ГЕОЛОГО-ГЕОГРАФСКИ ФАКУЛТЕТ
Книга 2 – ГЕОГРАФИЯ
Том 109

ANNUAL OF SOFIA UNIVERSITY “ST. KLIMENT OHRIDSKI”
FACULTY OF GEOLOGY AND GEOGRAPHY
Book 2 – GEOGRAPHY
Volume 109

АНАЛИЗ НА ПОСЕТИТЕЛИТЕ В СТОЛИЧНА ОБЩИНА: ПРОФИЛ, ПОВЕДЕНИЕ, ОЦЕНКИ И СЛЕДСТВИЯ ЗА УСТОЙЧИВОТО ТУРИСТИЧЕСКО РАЗВИТИЕ

ЕЛКА ДОГРАМАДЖИЕВА

Катедра География на туризма
e-mail: elidogramadjieva@gmail.com

Elka Dogramadjieva. VISITORS TO SOFIA MUNICIPALITY ANALYSIS: PROFILE, BEHAVIOR, ASSESSMENTS AND SUSTAINABILITY IMPLICATIONS

The paper presents part of a wider study conducted in Sofia Municipality in 2015 for the pilot testing of the European System of Sustainable Tourism Development Indicators (ETIS). The analysis is focused on the visitors survey results, indicating both, day and overnight visitors' profile and behavior, and their evaluation of Sofia as a tourist destination. Special attention is paid on a number of ETIS-required demand indicators regarding destination management and the assessment of economic, socio-cultural, and environmental tourism impacts. Additionally, important demand attributes, such as the main purpose of visit, the type of accommodation used, and the respondents assessment of destination supply by elements, are analyzed. Conclusions are drawn regarding the main demand features and their sustainability implications in terms of improving sustainable tourism monitoring and management at destination level.

Key words: Sofia, visitor survey, profile, behaviour, sustainability implications.

УВОД

Статията представя част от по-мощно проучване във връзка с пилотното тестване на Европейската система от индикатори за устойчиво развитие на туризма (ETIS¹) в

¹ European Tourism Indicators System.

Столична община (Маринов и др., 2015), проведено в края на 2014 г. и началото на 2015 г. от екип преподаватели и студенти от специалност Туризъм на СУ „Св. Климент Охридски“ по поръчка на Общинско предприятие „Туризъм“. Поради ограничения в обема, анализът се фокусира само върху резултатите от проучването на посетителите. Цялостен обзор на системата за наблюдение на дестинационно ниво и отделни важни аспекти на туристическото развитие в столицата са представени в серия статии, публикувани в настоящия брой на Годишника на Софийския университет (Асенова, 2016; Маринов, 2016).

Целта на тази статия е да представи анализ на профила и поведението на гостите на столицата и тяхната оценка за София като туристическа дестинация, което е от съществено значение за мониторинга на устойчивото туристическо развитие, за оценката на влиянията и управлението на туризма в Столична община.

Обект на анализа са всички гости на столицата – както еднодневните посетители, така и нощуващите туристи, независимо от целта и продължителността на посещението. Анализът е изцяло основан на анкетни данни, поради което очертава далеч по-детайлни характеристики на търсенето в сравнение с анализите, базирани на официална статистическа информация. Същевременно, резултатите са повлияни от ограничения на методиката и главно – от периода на провеждане на проучването (декември 2014-януари 2015), когато не е активният туристически сезон за София. Въпреки че следва да се интерпретират с внимание, тези резултати са важно допълнение към информацията от официалната статистика и от предходни проучвания в Столична община (Дограмаджиева, 2011; Маринов и др., 2012, 2013а, 2013б), и хвърлят светлина върху неизследвани досега аспекти на профила и поведението на посетителите в контекста на устойчивото развитие на София като туристическа дестинация.

МЕТОДИКА НА ПРОУЧВАНЕТО И СТРУКТУРА НА ИЗВАДКАТА

Анкетното проучване на посетителите в София е проведено със специално разработен писмен стандартен въпросник и обхваща респонденти от България и чужбина с постоянно местожителство извън Столична община. Анкетирването е осъществено от предварително подготвени анкетъори на различни ключови места в столицата – важни културно-исторически обекти, заведения за настаняване, големи търговски обекти и обекти на транспортната инфраструктура (летище и автогара).

Анкетната карта съдържа 18 въпроса и е съобразена с указанията и примерните въпросници в наръчника за прилагане на ETIS, разработен от Европейската комисия (European..., 2013). Същевременно, тя е адаптирана към местните условия и е разширена с допълнителни въпроси, които излизат извън обхвата на ETIS, но са необходими за по-пълното и задълбочено наблюдение на посещаемостта и цялостното туристическо развитие в столицата. За целта е използван опита от пилотното тестване на ETIS в Дунавския район през 2014 г. (Маринов, Асенова, 2014), като са отчетени и конкретните нужди и предложения на Столична община.

Въпросите към посетителите по методиката на ETIS дават информация за 12 индикатора, включени в четирите секции на системата за мониторинг на устойчивото

туристическо развитие (табл. 1). Допълнителните въпроси касаят основната цел на посещението в София, вида на използваното настаняване, оценката на респондентите за различни елементи на предлагането на ниво дестинация, както и интереса им към планината Витоша.

Въпросникът е изготвен в две езикови версии (на български и английски език). Попълнени са общо 445 анкетни карти, включително 42% от постоянно живеещи в България и 58% – от живеещи в чужбина. Чуждестранните респонденти са от 44 страни на шест континента, а българските – от 57 населени места в цялата страна. Двата пола са представени напълно равностойно в извадката (50:50), като сред българите по-често са отговаряли жени (57%), а сред чужденците – мъже (55%). Във възрастовата структура на респондентите подчертан превес имат младите хора от 19 до 34 години (52%), следвани от посетителите в зряла възраст 35–50 години (30%) и 51–65 години (11%). Най-младите (до 18 години) и най-възрастните (над 65 години) са с ниска относителна тежест – по 3–4% от всички анкетирани.

В статията се анализират почти всички въпроси от анкетната карта, с изключение на тези за Витоша, които са обект на анализ в отделна публикация (Дограмаджиева, 2015). Резултатите са групирани в два раздела: (I) профил и поведение на посетители-

Таблица 1
Table 1

Наблюдавани индикатори на ETIS по информация от проучването на посетителите
Monitored ETIS indicators based on information from the visitors survey

А. Управление на дестинацията	<ul style="list-style-type: none"> • дял на посетителите, удовлетворени от цялостното си пребиваване в дестинацията • дял на повторните посетители (за последните 5 год.) • дял на посетителите, които посочват, че са запознати с мерките за устойчивост на дестинацията
В. Икономически влияния	<ul style="list-style-type: none"> • брой на едnodневните посетители във върхов и нисък сезон • дневен разход на турист (настаняване, храна и напитки, други услуги) • средна продължителност на престоя на туристите (нощувки) • среден престой на едnodневните посетители (часове)
С. Социални и културни влияния	<ul style="list-style-type: none"> • дял на посетителите, удовлетворени от достъпа в дестинацията за хора с увреждания или със специални изисквания за достъп
D. Екологични влияния	<ul style="list-style-type: none"> • дял на туристите и на едnodневните посетители, които използват различен вид транспорт за пристигане в дестинацията (обществен/частен и по вид) • дял на посетителите, използващи местен/щадящ/обществен транспорт за придвижване в дестинацията • средно разстояние (km), изминато от туристите от и до постоянното местоживееие или средно разстояние (km) от предходната до настоящата дестинация • средно разстояние (km), изминато от едnodневните посетители от и до дестинацията

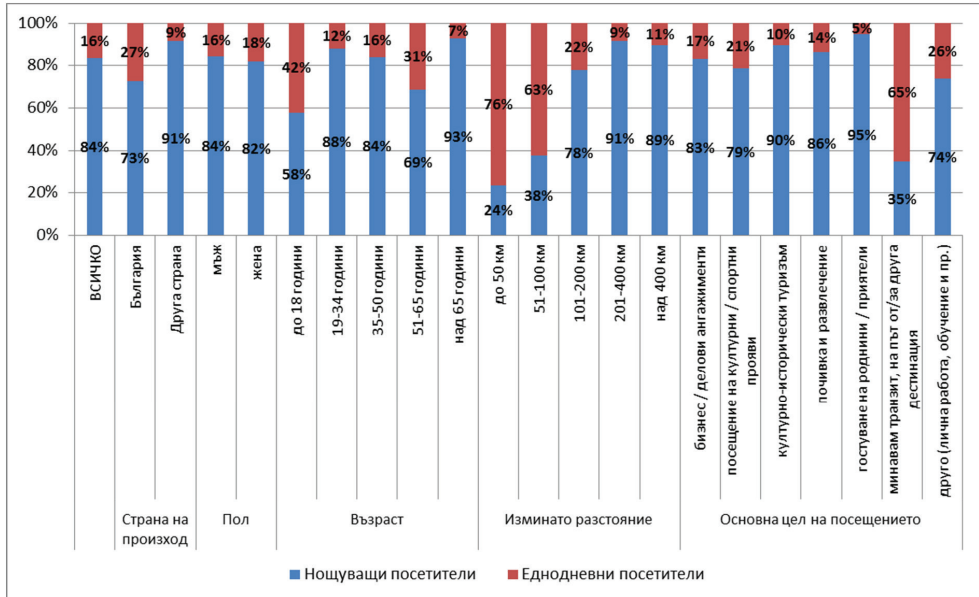
те; (2) оценка на дестинацията. Данните са обработени с програмата за статистическа обработка SPSS, което позволява резултатите от проучването да се представят в разбивки по страна на произход, пол, възраст, ношуващи и еднокдневни посетители, основна цел на посещението в София, форма на пътуването и други важни атрибутивни характеристики.

РЕЗУЛТАТИ

ПРОФИЛ И ПОВЕДЕНИЕ НА ПОСЕТИТЕЛИТЕ

Ношуващи и еднокдневни посетители. В извадката на проучването силен превес имат ношуващите, но са представени и еднокдневните посетители на столицата (84% срещу 16%). Трудно е да се прецени доколко това съотношение отговаря на реалността, но данните показват, че София е по-скоро дестинация, отколкото транзитна спирка за почти всички групи респонденти (фиг. 1).

Значително по-висок от общия дял на посетителите с ношувка е характерен за живеещите в чужбина (91%), за най-възрастните (93%), за изминалите по-дълго разстояние и за пристигналите с основна цел културно-исторически туризъм (90%) и гостуване (95%). От своя страна, еднокдневните посетители са с повишена тежест сред



Фиг. 1. Ношуващи и еднокдневни посетители в София – дял от отговорилите по групи респонденти

Fig. 1. Overnight and day visitors to Sofia – relative share by groups of respondents

живеещите в България (27%), сред изминалите по-кратко разстояние (особено до 50 km – 76% и до 100 km – 63%), както и сред транзитно преминаващите на път от/за друга дестинация (65%) или идващите с друга цел (лична работа, обучение и пр. – 26%).

Средна продължителност на престоя. Данните от проучването сочат изненадващо голяма продължителност на престоя на ношуващите посетители – всеки от тях реализира средно по 9,4 нощувки. Същевременно, над половината от анкетираните (54%) са с кратък престой – до 3 нощувки. Високите средни стойности на престоя се дължат на големия брой нощувки, реализирани от малко на брой респонденти с над 10 нощувки (12%). Продължителното пребиваване (20–300 дни) най-често е свързано със служебни ангажименти или обучение. Това обяснява значително по-високия среден престой на чужденците, отколкото на българите; на хората от възрастовите групи 51–65 години и 19–34 години, както и на респондентите, дошли по бизнес или с друга цел – лична работа, обучение, лечение (табл. 2).

Таблица 2
Table 2

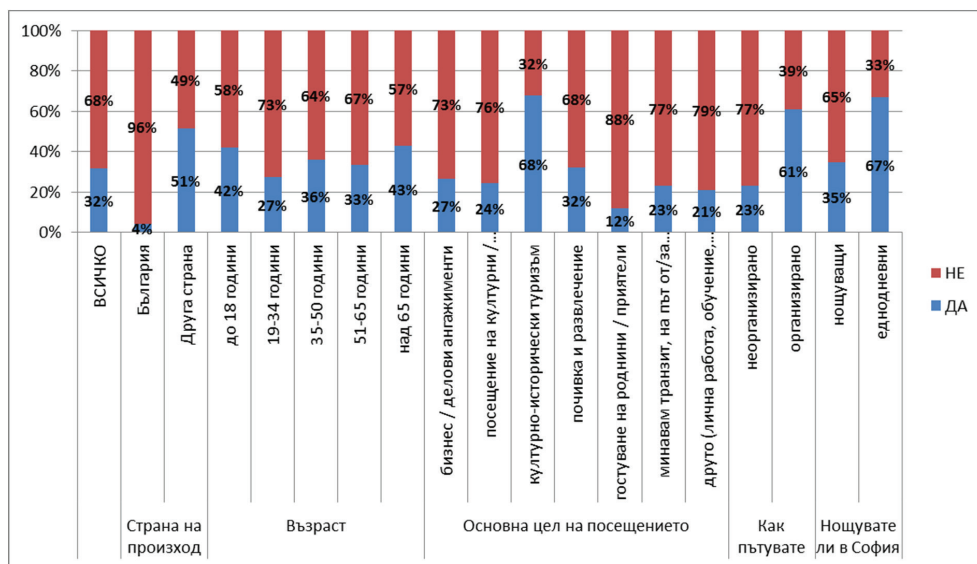
Продължителност на престоя на ношуващите и еднокдневните посетители в столицата – средни стойности и дял от отговорилите по групи респонденти
Overnight and day visitors' duration of stay – average values and frequency by groups of respondents

	ВСИЧКО	Произход		Възраст						Основна цел на посещениято					
		България	Друга страна	до 18 години	19-34 години	35-50 години	51-65 години	над 65 години	бизнес/делови ангажименти	посещение на културни/спортни прояви	културно-исторически туризъм	почивка и развлечение	гостуване на роднини/приятели	минавам транзит, на път от/за друга дестинация	Друга цел (лична работа, обучение, лечение)
Среден брой нощувки	9,4	7,7	10,3	5,5	10,3	6,2	14,6	5,7	17,5	6,3	4,6	4,0	5,2	2,0	33,4
1 нощувка	14%	14%	14%	10%	11%	15%	27%	15%	18%	24%	22%	10%	5%	25%	4%
2-3 нощувки	40%	42%	39%	20%	39%	49%	33%	31%	32%	44%	37%	49%	45%	75%	19%
4-6 нощувки	25%	23%	26%	20%	27%	19%	30%	23%	28%	16%	32%	22%	23%		22%
7-10 нощувки	10%	11%	10%	40%	10%	9%	3%	8%	4%		5%	17%	17%		7%
над 10 нощувки	12%	10%	12%	10%	13%	8%	6%	23%	17%	16%	4%	2%	10%		48%
Брой отговорили	364	132	230	10	197	106	33	13	71	25	78	63	92	8	27
Среден брой часове	6,8	7,1	6,1	5,8	6,9	6,4	7,2	10,0	8,7	6,4	5,6	8,1	7,0	4,9	6,3
до 3 часа	19%	10%	40%	38%	22%	22%				14%	33%	10%	17%	38%	22%
4-6 часа	32%	31%	35%	25%	22%	28%	69%		14%	29%	44%	20%	33%	54%	33%
над 6 часа	49%	58%	25%	38%	56%	50%	31%	100%	86%	57%	22%	70%	50%	8%	44%
Брой отговорили	68	48	20	8	27	18	13	1	14	7	9	10	6	13	9

Средната продължителност на престоя на едnodневните посетители е близка до очакваната (6,8 часа), като около 1/2 от респондентите прекарват в столицата над 6 часа и само 19% – под 3 часа. В това отношение се наблюдават съществени различия между българите и чужденците, както и според възрастта и целта на посещението (табл. 2). Българите прекарват средно само час повече от чужденците в столицата (7,1 срещу 6,1 часа), като 90% остават над 4 часа, включително 58% – над 6 часа. За разлика от тях, само 1/4 от чужденците прекарват в столицата над 6 часа, а цели 40% – под 3 часа. Краткият дневен престой е най-характерен за най-младата възрастова група, а стойностите чувствително се покачват с увеличаване на възрастта. Логично, с най-къс престой се отличават транзитно преминаващите (средно 4,9 часа), но дори и в тази група 8% от респондентите прекарват в София над 6 часа. За едnodневните посетители с цел културно-исторически туризъм също е характерен сравнително кратък престой – средно 5,6 часа, като 1/3 от тях остават под 3 часа, а 22% – над 6 часа.

Предишни посещения в столицата. За над 2/3 от всички анкетирани това не е първо посещение в София (фиг. 2). Висока тежест на гостите, които са идвали и преди, е налице при почти всички групи респонденти, но особено при българите (96%), пристигащите с цел гостуване (88%) или друга (лична работа, обучение, лечение – 79%), за транзитно преминаващите (77%), за посещаващите културни или спортни прояви (76%) и за деловите посетители (73%).

„Новите“ гости на столицата, които я посещават за първи път, са средно около 1/3, но с повишен дял при чужденците (51%), при най-младите и най-възрастните (42–



Фиг. 2. Това първото Ви посещение в София ли е? – дял от отговорилите по групи респонденти

Fig. 2. Is this your first visit here? – frequency by groups of respondents

43%), и особено – при пристигащите с основна цел културно-исторически туризъм (68%), еднокдневните посетители (67%) и пътуващите организирано (61%).

Анкетираните, които вече са били в София, са посочили голям брой предишни посещения през последните 5 години – средно над 28 на човек, като само 19% от респондентите са идвали рядко (1–2 пъти), а близо 40% – над 10 пъти (табл. 3).

Живеещите в България са реализирали много повече посещения в сравнение със живеещите в чужбина (средно 44 спрямо 7), но и вторите, ако се връщат, пътуват сравнително често. Значително по-голям среден брой и по-висока честота на пътуванията се наблюдава при хората в активна трудова възраст и най-вече в групата 51–65 години. Най-много пътувания през последните 5 години са осъществили деловите посетители (среден брой 83,6 при 44% за респондентите с над 10 пътувания), но висок дял на честите пътувания е налице и посетителите на културни и спортни прояви (48%), както и при идващите с друга цел (45%). Прави впечатление, че дори посетителите с основна цел културно-исторически туризъм, за които по принцип е характерна честа смяна на дестинациите, са идвали в София средно 6 пъти. Този резултат обаче не може да се

Таблица 3
Table 3

Посещения в столицата през последните 5 години – дял от отговорилите по групи респонденти
Visits to Sofia over the past five years - average number and frequency by groups of responders

	ВСИЧКО	Страна на произход		Възраст						Основна цел на посещението							Нощувка в София	
		България	Друга страна	до 18 години	19–34 години	35–50 години	51–65 години	над 65 години	бизнес / делови ангажменти	посещение на културни / спортни прояви	културно-исторически туризъм	почивка и развлечение	гостуване на роднини / приятели	минавам транзит, на път от/ за друга дестинация	Друга цел (лична работа, обучение...)	нощуващи	еднокдневни	
Среден брой посещения през последните 5 год.	28,3	44,1	7,1	9,7	26,4	25,9	57,7	10,9	83,6	22,1	6,0	17,8	12,3	12,8	12,7	20,7	62,9	
1–2 посещения	19%	5%	40%		23%	19%	14%		15%	22%	41%	17%	18%	11%	17%	20%	15%	
3–5 посещения	25%	23%	28%	44%	25%	23%	21%	25%	26%	13%	26%	23%	30%	33%	14%	27%	17%	
6–10 посещения	18%	19%	18%		17%	23%	10%	50%	16%	17%	15%	21%	17%	22%	24%	21%	8%	
над 10 посещения	38%	53%	14%	56%	35%	35%	55%	25%	44%	48%	19%	38%	34%	33%	45%	32%	60%	
Брой отговорили	288	172	115	9	158	79	29	8	62	23	27	47	82	18	29	228	60	

приема еднозначно, тъй като става дума за малък брой респонденти (27). Същевременно трябва да се отбележи, че едnodневните посетители са реализирали средно три пъти повече посещения в София в сравнение с нощуващите (63 спрямо 21), като при тях е налице и най-висок дял на осъществилите над 10 посещения (60%).

Основна цел на посещението. Структурата на посещенията по цел е доста разнообразна (фиг. 3) и вероятно е силно повлияна от периода на провеждане на проучването – около Коледните и новогодишните празници. Гостуването на роднини и приятели (22%) е с лек превес над деловите пътувания и посещението на културно-исторически забележителности (по 20%). Значителен дял имат посещенията с цел почивка и развлечение (16%), а с най-малка тежест са посещенията на културни или спортни прояви (7%), както и транзитното преминаване на път от/за друга дестинация (6%).

Разбивката на резултатите в табл. 4 показва, че основната част от българските посетители на столицата по това време на годината гостуват на роднини и приятели (близо 1/3), докато най-голям дял от чужденците идват за културно-исторически туризъм (30%). На второ място и при двете групи респонденти са деловите пътувания (19–20%).

Гостуването на роднини и приятели е особено характерно за най-младите (37%), за изминалите средно дълго разстояние от 100 до 400 km (32–35%), за хората, които са идвали и преди (29%), пътуват неорганизирано (29%) и остават да пренощуват (25%).

Мотивите, свързани с делови ангажименти, в минимална степен се влияят от особеностите на посетителите – те са със сходен относителен дял сред хората в активна трудова възраст от 19 до 65 години (20–23%), като не показват съществени отклонения от средната стойност и при останалите разбивки.

Обратно, при посещенията с културно-историческа мотивация се очертава силна обвързаност най-вече с възрастта, но и с други характеристика на респондентите. Културно-историческият туризъм е водещ мотив за малка част от по-младите, неорганизи-



Фиг. 3. Основна цел на посещението – дял от отговорилите

Fig. 3. The main purpose of visit – share of respondents

Таблица 4
Table 4

Структура на посещенията по цел – дял от отговорилите по групи респонденти
Structure of visits by purpose – frequency by groups of respondents

		бизнес / делови ангажменти	посещение на културни / спортни прояви	културно-исторически туризъм	почивка и развлечение	гостуване на роднини / приятели	минавам транзит, на път от/за друга дестинация	друго (лична работа, обучение, лечение)	Брой отговорили
ВСИЧКО		20%	7%	20%	16%	22%	6%	9%	445
Страна на произход	България	20%	9%	5%	17%	32%	7%	10%	186
	друга страна	19%	6%	30%	16%	16%	5%	8%	257
Пол	мъж	25%	7%	16%	18%	20%	6%	8%	217
	жена	13%	7%	23%	15%	25%	6%	10%	217
Възраст	до 18 години		16%	11%	26%	37%	11%		19
	19–34 години	20%	5%	16%	21%	23%	3%	12%	228
	35–50 години	22%	7%	23%	14%	22%	8%	5%	130
	51–65 години	23%	15%	21%	4%	19%	15%	4%	48
	над 65 години		14%	64%		21%			14
Изминато разстояние	до 50 km	29%	12%	6%	24%		12%	18%	17
	51–100 km	25%	19%		25%	19%		13%	16
	101–200 km	15%	10%	13%	15%	32%	3%	12%	68
	201–400 km	16%	9%	9%	22%	35%	2%	7%	82
	над 400 km	21%	5%	27%	14%	17%	7%	7%	257
Първо посещение	да	17%	6%	42%	17%	9%	4%	6%	139
	не	21%	8%	9%	16%	29%	7%	10%	302
Как пътувате	неорганизирано	20%	7%	10%	18%	29%	5%	10%	343
	организирано	17%	7%	52%	10%		9%	5%	99
Нощувате ли в София	нощуващи	20%	7%	21%	17%	25%	2%	8%	371
	еднодневни	21%	10%	12%	14%	7%	23%	14%	73

раните и еднодневните гости на столицата, но има ключова роля при най-възрастните (64%), организирано пътуващите (52%) и тези, които посещават София за първи път (42%).

Законмерно, посещенията с основна цел почивка и развлечение са със свръхпропорционална тежест при най-младите (26%), а с увеличаване на възрастта мотивацията с подобен характер рязко намалява. Тя е по-типична за самостоятелно пътуващите (18%), отколкото за организираните туристи (10%), но не се влияе особено от изминатото разстояние, предишните посещения и това дали респондентите остават да пренощуват или не. Сходна картина се наблюдава и по отношение посещенията на културни

и спортни събития, но с разликата, че те мотивират в еднаква степен (15–16%) както най-младите (до 18 години), така и възрастните (над 50 години).

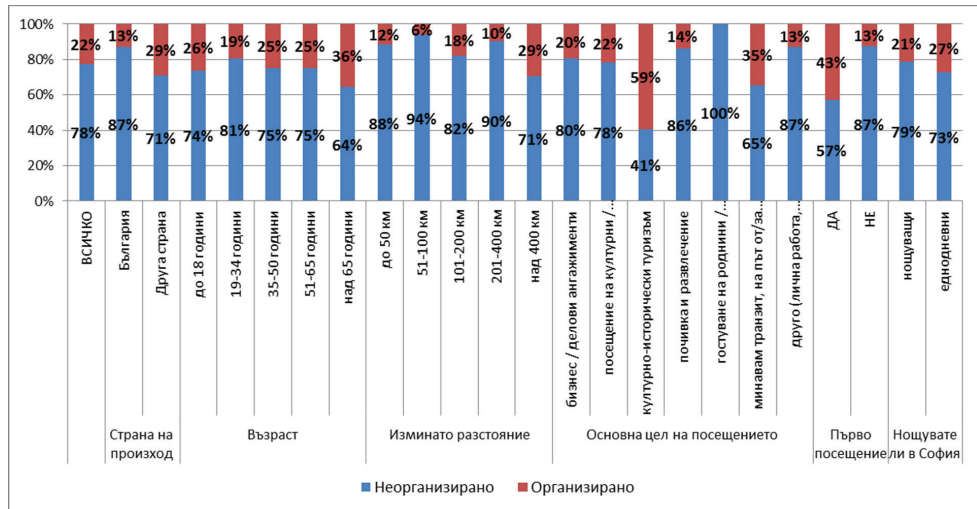
Транзитното преминаващи има при почти всички групи респонденти, макар че в повечето случаи те са с нисък относителен дял (2–8%). Същевременно, това е причината за посещението на цели 23% от еднодневните гости на София, на значителна част от най-младите и по-възрастните респонденти (съответно 11 и 15%), както и на 9% от организирано пътуващите.

Пътуванията с друга цел (лична работа, обучение, лечение) са с повишена тежест при еднодневните посещения от близко разстояние, но такъв мотив присъства в една или друга степен при почти всички групи респонденти (включително идващите от чужбина), с изключение на най-младите и най-възрастните.

Организация на пътуването. Сред гостите на столицата категорично доминират неорганизираните посетители (фиг. 4). Такива са около и над $\frac{3}{4}$ от респондентите в почти всички групи, включително 87% от българите и 71% от живеещите в чужда държава; 79% от ношуващите и 73% от еднодневните посетители.

Сравнително висок дял на организираните туристи се наблюдава само в няколко случая: при гостите, мотивирани от културно-историческото наследство (59%), при посещаващите София за първи път (43%), при транзитно преминаващите (35%) и при хората на възраст над 65 години (36%).

Изходен пункт на посещението. По-голямата част от гостите на столицата пристигат в София директно от местоживеенето си – 84 срещу 16%, които идват от други



Фиг. 4. Организация на пътуването - дял от отговорилите по групи респонденти

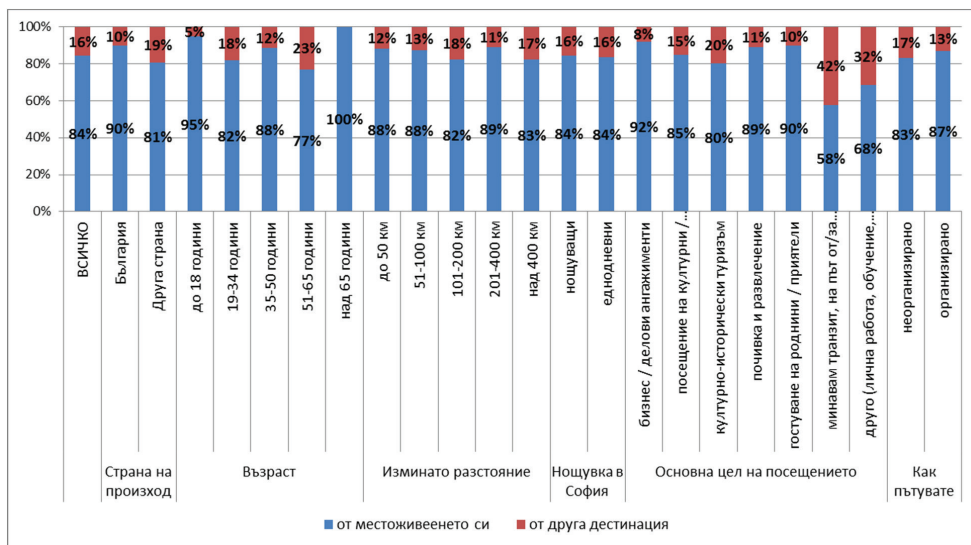
Fig. 4. Trip organization – frequency by groups of respondents

дестинации. Подобно съотношение, дори по-силно изразено в полза на директно пристигащите, се наблюдава при почти всички групи респонденти (фиг. 5).

Изключение правят единствено транзитно преминаващите, близо половината от които (42%) са били на почивка или по работа някъде другаде. Сравнително висок дял на пристигащите от друга дестинация е налице и при дошлите с друга цел (32%), които пристигат за участие в обучителни програми или използват възможността да свършат нещо, ако пътят им минава през столицата.

Доколкото са посочени други дестинации като изходен пункт на пътуването (19 респондента от България и 48 респондента от чужбина), за българите това са предимно Пловдив (21%) и В. Търново (16%), а в единични случаи – Варна, Благоевград, Велинград, Враца или дестинации в чужбина, до които се лети през София – Алпите, Лондон, Милано, Монако. Посетителите от други страни най-често идват на път от/за Истанбул (21%), следван от Берлин (15%), Букурещ и Виена (по 6%). В отделни случаи като начална точка на пътуването са посочени градове или държави на Балканите – Белград, Ниш, Загреб, БЮР Македония, Гърция, но също и по-отдалечени дестинации като Санкт Петербург, Люксембург, Малта, Украйна, Египет, Париж, Ню Йорк и Хонг Конг.

Средно изминато разстояние. За да пристигнат в София, гостите изминават голямо разстояние – средно 1603 km за нощуващите и 494 km за едnodневните посетители. Внушителните стойности и по двата показателя в голяма степен се дължат на факта, че



Фиг. 5. От къде пристигнахте в София? - дял от отговорилите по групи респонденти

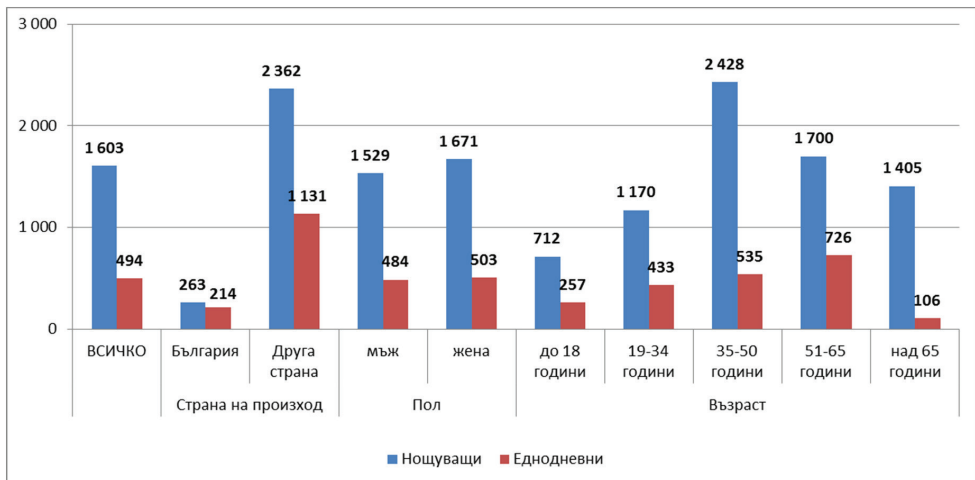
Fig. 5. Starting point to visit the destination – frequency by groups of respondents

гостите от чужбина имат превес в анкетната извадка (58%), както и че в редица случаи София е транзитна спирка на път от/за далечни дестинации.

Изминатото разстояние се влияе най-силно от произхода на посетителите и много по-слабо – от възрастта, а на практика не се влияе от пола (фиг. 6). Гостите от България изминават средно 249 km, а от чужбина – 2247 km. Същевременно, средното разстояние, изминато от ношуващите и еднодневните посетители от България е почти еднакво (263 срещу 214 km), докато при чужденците има разлика над два пъти (2362 срещу 1131 km).

Целта и организацията на пътуването също имат значение (фиг. 7). От ношуващите най-дълго средно разстояние изминават тези с основна цел културно-исторически туризъм (2874 km), следвани от дошлите по бизнес (1946 km), а най-кратко-гостуващите на приятели и роднини (732 km). Неорганизираните туристи изминават дълъг път (средно 1281 km), но организираните пътуват двойно повече (2809 km). Сред еднодневните посетители най-дълго средно разстояние изминават транзитно преминаващите на път за други дестинации (1148 km), а най-кратко – пристигащите с цел почивка и развлечения (145 km). В този случай разликата между самостоятелно и организирано пътуващите е много по-малка – 434 срещу 652 km.

Честотното разпределение на респондентите според изминатите километри (фиг. 8) ясно показва, че сравнително малка част от българите пътуват на кратки разстояния под 100 km, а 2/3 пътуват от 101 до 400 km. Сред жителите на други държави абсолютно доминират пропътувалите над 400 km (88%), много от които пристигат от Западна Европа или от други континенти, т. е. изминават между 2 и 10 хил. km.



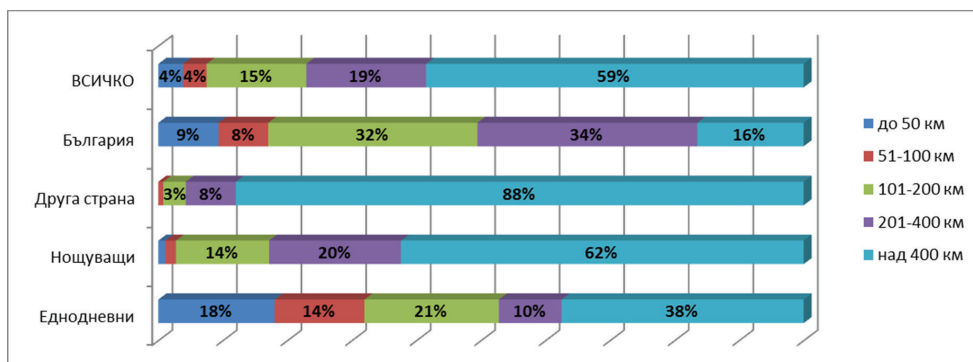
Фиг. 6. Средно изминатото разстояние от ношуващите и еднодневните посетители (km)

Fig. 6. Average distance travelled by overnight and day visitors (km)



Фиг. 7. Средно изминато разстояние в км според целта и организацията на пътуването

Fig. 7. Average distance covered by the main purpose of travel and trip organization (km)



Фиг. 8. Честотно разпределение на респондентите според изминатите километри

Fig. 8. Frequency of respondents by the distance covered

Нощуващите посетители идват предимно от далеч (над 400 km – 62%); малко над 1/3 са пропътували 101–400 km, а само 3% – под 100 km. За разлика от тях, повечето еднодневни посетители пътуват на сравнително кратко разстояние (до 200 km – 53%). В същото време прави впечатление високият дял на пропътувалите над 400 km (38%), които въпреки голямото разстояние не остават да пренощуват в столицата.

Използван транспорт за пристигане в дестинацията. Основната част от анкетираните са пристигнали в София със самолет – сумарно 41%, включително 28% с редовен,

9% с чартърен и само 4% с нискотарифен полет (табл. 5). Втори по значение като средство за придвижване до столицата е лекият автомобил – общо 27% от респондентите, като в почти всички случаи става дума за собствена, а не за наета кола. На трето място

Таблица 5
Table 5

Използван транспорт за пристигане в дестинацията – дял от отговорилите по групи респонденти
Means of transport used to arrive in the destination – frequency by groups of respondents

		Влак	Автобус	Самолет (редовен полет)	Самолет (чартърен полет)	Самолет (нискотарифен полет)	Лек автомобил (собствен)	Лек автомобил (нает)	На стоп	Каравана/ микробус/ камйон	Брой отговорили
ВСИЧКО		10%	21%	28%	9%	4%	26%	1%	0,2%	0,5%	443
Страна на произход	България	22%	31%	4%			41%	1%	1%	1%	186
	друга страна	2%	15%	46%	15%	7%	15%	1%			255
Пол	мъж	10%	17%	28%	11%	4%	29%			1%	215
	жена	11%	27%	28%	6%	4%	23%	2%			217
Възраст	до 18 години	21%	32%	16%		11%	21%				19
	19–34 години	11%	22%	24%	8%	5%	29%				226
	35–50 години	7%	18%	33%	12%	3%	25%	2%			130
	51–65 години	8%	21%	40%	4%		23%	2%		2%	48
	над 65 години	21%	36%	29%			14%				14
Основна цел на посещението	бизнес / делови ангажменти	2%	15%	33%	13%		34%		1%	1%	87
	посещение на културни / спортни прояви	12%	24%	36%	6%		18%	3%			33
	културно-исторически туризъм	3%	26%	39%	11%	10%	9%				87
	почивка и развлечение	5%	23%	18%	11%	3%	38%	1%			73
	гостуване на роднини / приятели	26%	21%	17%	5%	3%	27%				99
	минавам транзит, на път от/за друга дестинация	4%	23%	46%	4%		19%	4%			26
	друго (лична работа, обучение, лечение)	13%	18%	21%	3%	8%	29%	5%		3%	38
Нощувка в София	нощуващи	10%	18%	30%	10%	5%	25%	1%		1%	370
	еднодневни	11%	37%	18%	3%		29%	3%			73
Как пътувате	неорганизирано	13%	18%	25%	8%	3%	32%	1%			341
	организирано	2%	32%	40%	9%	8%	6%	1%		1%	99
Изминато разстояние	до 50 km	24%	29%				47%				17
	51–100 km	25%	19%	13%			38%			6%	16
	101–200 km	26%	32%	6%			34%	1%			68
	201–400 km	11%	33%			1%	52%	1%	1%		82
	над 400 km	4%	15%	45%	15%	6%	13%	1%			255

е автобусният транспорт (21%), следван от железопътния (10%). Минимална част от гостите на столицата (под 1%) са пристигнали на стоп или с каравана, микробус или камион.

Върху предпочитания транспорт най-силно влияние оказват страната на произход и изминатото разстояние, но той зависи също от престоя, организацията и целта на пътуването, както и от възрастта на посетителите.

Самолетният транспорт е силно доминиращ при постоянно живеещите в чужбина (67%) и изминалите разстояние над 400 km (67%); при организирано пътуващите (58%) и пристигащите с културно-познавателна цел (61%). Всички групи респонденти ползват предимно редовни полети и по-малко чартърни. Нискотарифните полети са сравнително популярни единствено сред най-младите (11%), пристигащите с културно-познавателна цел (10%) и по лична работа (8%).

Лекият автомобил е с водещо значение за живеещите в страната (42%) и особено за пътуващите на средно дълги (101–200 km – 54%) и кратки разстояния (под 50 km – 47%). При повечето групи респонденти този вид транспорт е с относителна тежест между 25 и 35%. Ограниченото му използване е характерно единствено за организираните туристи (7%), за най-възрастните (14%), за живеещите в чужбина (16%) и пропътувалите над 400 km (15%). Ниските стойности в тези случаи до голяма степен са свързани с минималното ползване на коли под наем от гостите на столицата.

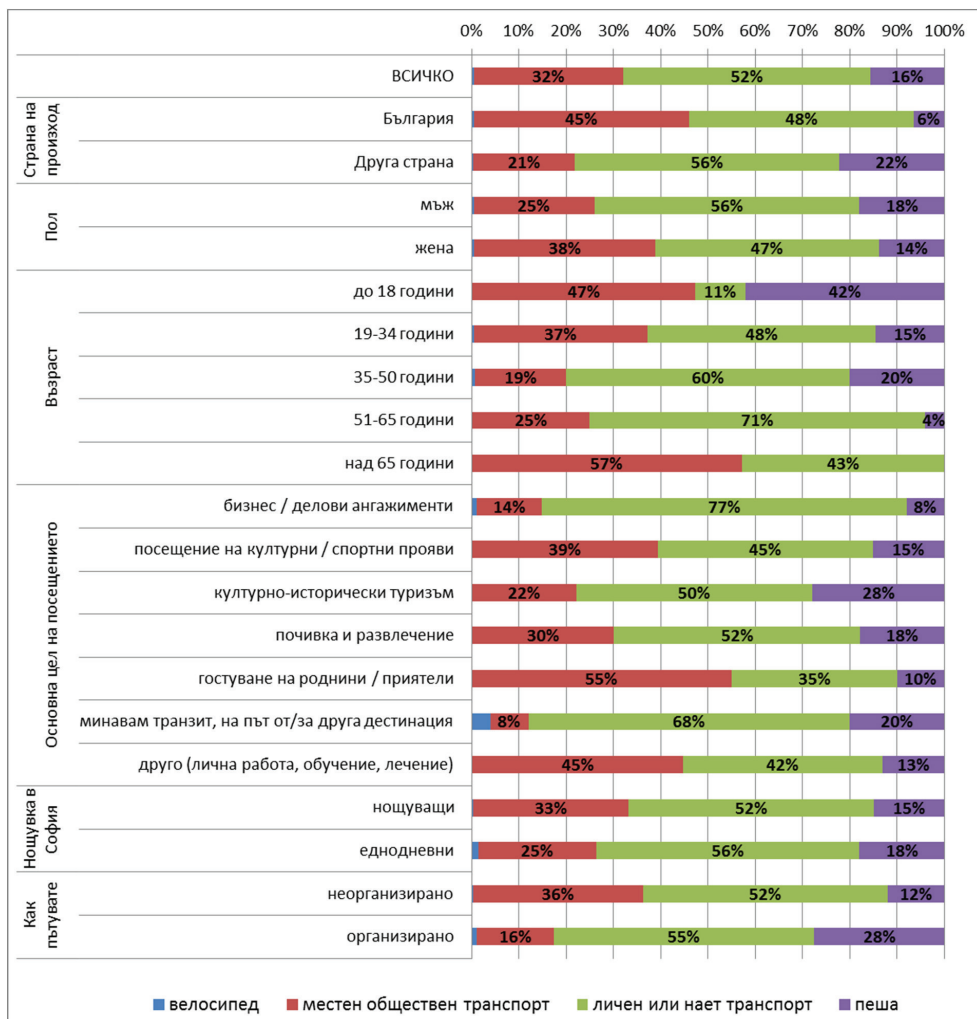
Автобусният транспорт е втори по значение за жителите на страната (31%) и на трето място, но с двойно по-малка тежест, за гостите от чужбина (15%). Той е с повишена честота на използване при най-младите (32%) и най-възрастните (36%), при еднодневните посетители (37%), организирано пътуващите (32%) и изминаващите средно дълги разстояния от 101 до 400 km (32–33%).

С влак са пристигнали 22% от живеещите в страната, но само 2% от живеещите в чужбина, при сходен дял на ползването му както от еднодневните, така и от ношуващите гости на столицата (10–11%). Железопътният транспорт е с повишено значение за най-младите и най-възрастните (по 21%), за пътуващите с цел гостуване на приятели и роднини (26%), на кратки и средни разстояния до 200 km (около 25%).

Предпочитан начин за придвижване в дестинацията. Гостите на София използват преимуществено собствен или нает транспорт за придвижване в столицата – 52% от всички анкетирани. На второ място с дял около 1/3 се нарежда общественият транспорт, а само 16% от респондентите се придвижват пеша. Делът на велосипедистите е нищожен (0,5%). Предпочитаното средство за придвижване слабо се влияе от пола на посетителите и това дали ношуват или не, но в голяма степен зависи от страната на постоянно местоживеене, възрастта и целта на посещението (фиг. 9).

Пътуването със собствен или нает транспорт е особено популярно сред чужденците (56%), но е широко разпространено и сред българите (48%). Този начин на придвижване е с подчертан превес при хората в активна трудова възраст, особено между 35 и 65 години (60–71%), както и при дошлите по работа (77%) и транзитно преминаващите през София (68%). Той е предпочитан от над половината еднодневни и ношуващи посетители, без значение дали пътуват организирано или самостоятелно.

Общественият транспорт е с много по-голямо значение за жителите на страната, отколкото на други държави (45 срещу 21%). Това е основният начин за придвижване на



Фиг. 9. Предпочитан начин за придвижване в дестинацията по групи респонденти – дял от отговорите

Fig. 9. Means of transport to travel within the destination – frequency rates by groups of respondents

най-възрастните гости на столицата (57%), но и на голяма част от най-младите (47%). Използва се най-вече от пристигналите да гостуват на роднини и приятели (55%), следвани от дошлите по лична работа, за обучение и пр. (45%), както и за посещение на културни или спортни прояви (39%), а в минимална степен се ползва от деловите и транзитните посетители (съответно 14 и 8%).

Пешеходното придвижване е слабо популярно сред повечето групи респонденти, като е много по-силно застъпено сред чужденците (22%), отколкото сред българите

(6%). То е широко разпространено единствено сред най-младите гости на столицата (42%), но дялът на пешеходците сериозно спада в по-горните възрастови групи и почти изчезва при респондентите над 50-годишна възраст. Посетителите с цел културно исторически туризъм, транзитно преминаващите и дошлите за почивка и развлечение ходят пеша в по-голяма степен, отколкото останалите групи по цел. Пешеходното придвижване не зависи от продължителността на престоя, но е по-характерно за пътуващите организирано (28%), отколкото самостоятелно (12%).

Ниският дял на устойчивите форми на придвижване (ползване на обществен транспорт, велосипед и ходене пеша) определено е проблем за столицата. Конкретните стойности (особено що се отнася до пешеходците и велосипедистите) със сигурност са повлияни от зимния период на провеждане на проучването, но ситуацията през останалите сезони не е много по-различна и е тясно свързана с липсата на достатъчно пешеходни пространства и добри условия за каране на колело в града и околностите.

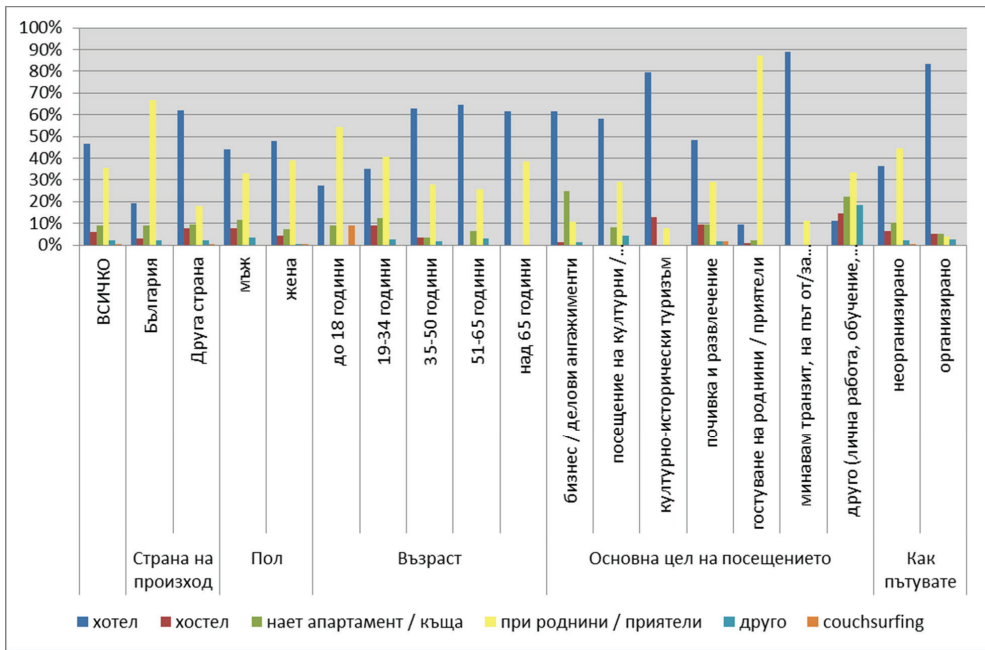
Използвано настаняване. Най-използваното настаняване в София е хотелското (47%), следвано от отсядането при роднини и приятели (36%). Ползването на хотели и наемането на апартаменти или къщи не е особено популярно (6–9%), а т. нар. кауч-сърфинг² е почти непознат (0,3%). Така очертаната обща картина показва съществени отклонения според произхода и възрастта на посетителите, както и в зависимост от целта и организацията на пътуването (фиг. 10).

Хотелите определено са по-силно предпочитани от живеещите в чужбина (62%), отколкото в България (19%). В тях отсядат преимуществено хора на средна и по-висока възраст. Клиентелата им формира основната част от пристигналите за културно-исторически туризъм (79%) и преминаващите през София на път за други дестинации (89%), но е с висок дял и при други групи по цел: бизнес (62%), посещение на културни и спортни прояви (58%), почивка и развлечение (48%). Хотелско настаняване ползват почти всички организирани туристи (83%) срещу малко над 1/3 от неорганизираните.

Отсядането при роднини и приятели е основният начин за настаняване на гостите от страната (67%). Закономерно, то е много по-слабо разпространено сред идващите от чужбина, макар че и при тях се среща (18%) – главно защото част от респондентите, живеещи в други страни, са българи, които идват на гости за празниците. Този тип пребиваване в столицата се наблюдава при около 1/2 от по-младите (до 34 години), но е характерен и за най-възрастните (38%). Почти всички пристигнали с основна цел гостуване отсядат при роднини и приятели (87%), макар че някои ползват и комерсиално настаняване. Почти 1/3 от дошлите за почивка и развлечение или посещение на културни и спортни прояви също отсядат при близки в София. Такова настаняване най-рядко се използва от пристигащите за културно-исторически туризъм – само 8%.

Наемането на апартамент или къща е еднакво непопулярно както сред българите, така и сред чужденците (9–10%), без особена разлика според възрастта. То е със значителна тежест единствено сред идващите по бизнес (25%) или с друга цел, главно за обучение (22%).

² Намиране чрез интернет на безплатно настаняване при хора със сходни интереси.



Фиг. 10. Използвано настаняване по групи респонденти – дял от отговорилите

Fig. 10. Type of accommodation used by groups of respondents

Настаняването в хостел е с нисък дял при всички групи респонденти, но се среща малко по-често при чужденците (8%) и младите на възраст 19–34 години (9%), и особено – при пътуващите за културно-исторически туризъм (13%), почивка и развлечение (10%) или с друга цел (15%).

Среднодневни разходи в дестинацията. Разходите за престой в София (без тези за транспорт до дестинацията) са ниски за столичен град, въпреки че анкетното проучване е правено предимно в периода на голямото коледно пазаруване. Гостите на столицата харчат средно по 52 евро на ден, като средният разход на туристите с нощувка е 2,3 пъти по-висок от този на еднодневните посетители (57 срещу 25 евро).

Наред с това, трябва да се отбележи, че има сериозно разслоение между участниците в проучването, в зависимост от направените разходи (табл. 6).

Близко половината от всички анкетирани (45%) споделят, че харчат до 25 евро на ден, като 11% харчат до 10 евро. С двойно по-малка тежест са тези, чиито средни разходи са 26–50 евро (23%) и 51–100 евро (18%). Сумарно 14% от респондентите посочват дневен разход над 100 евро (включително в 10% от 101 до 200 евро и 4% – над 200 евро). Разликите в това отношение между нощуващите и еднодневните посетители са значителни. Само 38% от посетителите с нощувка правят разходи до 25 евро; близо половината от тях харчат в диапазона 26–100 евро, а 21% – над 100 евро, включително

Таблица 6
Table 6

Разходи на ден за престой в дестинацията – средни стойности и честотно разпределение
Expenditures per day in the destination – average values and frequency of respondents

	ВСИЧКО	Произход		Пол		Възраст					Нощувка в София		Как пътувате	
		България	друга страна	мъж	жена	до 18 години	19–34 години	35–50 години	51–65 години	над 65 години	нощуващи	еднодневни	неорганизирано	организирано
Среднодневен разход (EUR)														
Общо	52	27	70	55	46	25	45	65	50	64	57	25	49	60
В т.ч. нощуващи	57	27	75	62	50	24	48	72	64	68	57	–	53	71
В т.ч. еднодневни	25	27	20	21	28	25	26	29	17	8	–	25	28	17
Разпределение по величина на разходите – дял от отговорилите														
до 10 евро	11%	19%	5%	11%	12%	42%	10%	6%	11%	21%	9%	24%	12%	8%
11–25 евро	34%	51%	22%	32%	36%	32%	39%	27%	38%	21%	29%	57%	37%	25%
26–50 евро	23%	17%	27%	22%	24%	5%	25%	23%	19%	36%	27%	3%	20%	29%
51–100 евро	18%	9%	25%	19%	18%	21%	17%	23%	19%		19%	13%	18%	21%
101–200 евро	10%	3%	15%	11%	8%		7%	16%	9%	7%	11%	4%	10%	11%
над 200 евро	4%	1%	6%	5%	2%		3%	5%	4%	14%	5%		4%	5%
Брой отговорили	444	185	257	216	217	19	228	130	47	14	371	72	342	99

5% над 200 евро на ден. От своя страна, еднодневните посетители са силно концентрирани в групите до 25 евро (81%), а само 4% правят разходи над 100 евро.

Средната стойност на разходите съществено се различава най-вече в зависимост от постоянното местоживееие и възрастта на анкетираните. Живеещите в чужбина харчат 2,6 пъти повече от тези в страната (70 срещу 27 евро на ден). Същевременно, разходът на българите не е обвързан с това дали остават да пренощуват или не, докато сред идващите от чужбина сериозни разходи правят само туристите с нощувка. При посетителите от България силно доминира групата на харчещите до 25 евро на ден (70% срещу 27% при живеещите в чужбина), за сметка на по-високите разходи и особено тези над 100 евро на ден, каквито правят едва 4% от живеещите в България срещу 21% от живеещите в чужбина.

Различията в средния обем на разходите по възрастови групи не са толкова драстични, тъй като в повечето групи са включени респонденти с различен произход и финансови възможности. По тази причина разслоението вътре в отделните възрастови групи е по-голямо, отколкото разликата между тях, като разделението в много случаи

минава по линията ношуващи – едnodневни посетители. Като цяло, най-малко харчат най-младите, при които почти няма разлика между ношуващите и едnodневните посетители, и силно доминират разходите до 25 евро (сумарно 74%, включително 42% до 10 евро). Това е и единствената група, в която не е посочен разход над 100 евро/ден. При останалите възрастови групи средnodневният разход е в диапазона от 45 до 65 евро, при относителна тежест на харчещите до 25 евро от 1/3 до 1/2. Делът на правещите най-малки разходи (до 10 евро) е най-висок при най-възрастните (21%), но именно в тази група (над 65 години) се установява и най-висок дял на правещите най-големи разходи – сумарно 21% са посочили, че харчат над 100 евро, включително 14% – над 200 евро на ден. С увеличаване на възрастта „ножицата“ между ношуващите и едnodневните посетители се разтваря, като разликата в средnodневните им разходи достига 9 пъти в най-силно разслоената група – тази на респондентите над 65 години (68 срещу 8 евро).

Има и други различия по групи респонденти, които си струва да бъдат коментирани. Така например, най-големи средnodневни разходи правят пътуващите с цел почивка и развлечение (70 евро), а най-малки – тези с цел гостуване на роднини и приятели (26 евро). Най-високата абсолютна стойност на разходите е достигната от преминаващите през София на път за други дестинации, които са реализирали ношувка в столицата (107 евро), но този резултат е силно повлиян от малкия брой на анкетираните в съответната група. Организирано пътуващите и тези, които са за първи път в столицата, харчат повече в сравнение с индивидуалните и редовните посетители, но само когато реализират ношувка. Интересно е да се отбележи също, че жените харчат по-малко от мъжете – средно 46 срещу 55 евро. Разликата обаче идва изключително по линия на ношуващите посетители (62 срещу 50 евро), докато при едnodневните посещения жените правят по-големи разходи (28 срещу 21 евро).

ОЦЕНКА НА ДЕСТИНАЦИЯТА

Обща удовлетвореност от посещението. Общата удовлетвореност на респондентите от посещението им в София е сравнително висока – средна оценка 4,1 по 5-степенна скала. 82% от анкетираните са заявили, че като цяло са доволни, включително 1/3 са изказали пълно задоволство (табл. 7). Между различните групи респонденти не се наблюдават съществени различия – стойностите на средната оценка варират в диапазона от 3,7 до 4,4, като в почти всички случаи са над 4,0.

Най-високо задоволство са изразили най-младите и най-възрастните гости на столицата, както и пристигналите за културно-исторически туризъм. Около и над 1/2 от анкетираните в тези групи са дали най-високата оценка, а негативни оценки липсват.

Най-ниските оценки са дадени от едnodневните посетители (3,9), транзитно преминаващите (3,8) и пристигналите с друга цел (3,7). В тези случаи делът на напълно доволните е чувствително понижен (от 1/3 до 1/5), главно за сметка на неутралните мнения (около 1/3), а негативните оценки са ограничени в рамките на 4–6%.

Оценка на предлагането по елементи. На фона на декларираното високо общо задоволство от посещението си в София, анкетираните проявяват значително по-голяма критичност по отношение на отделните елементи на предлагането. Включените във

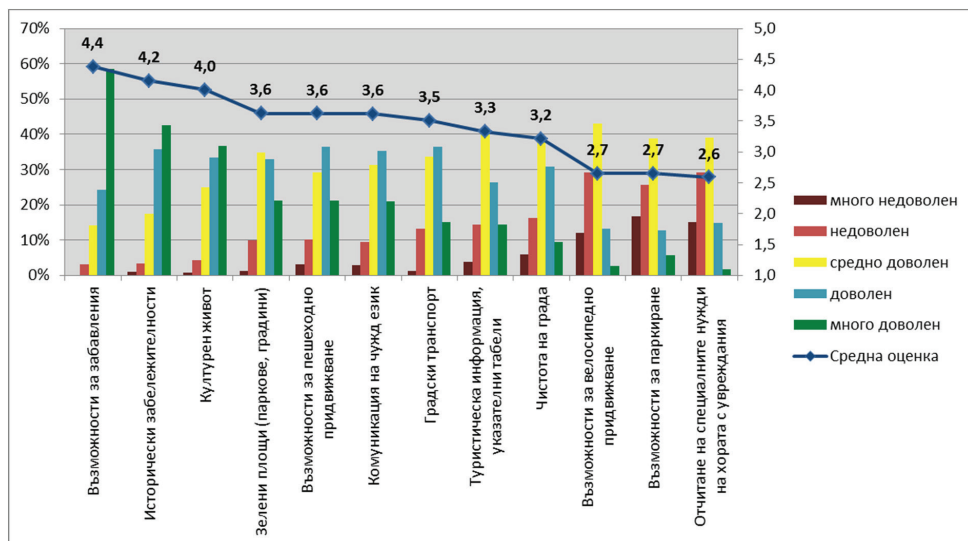
Таблица 7
Table 7

Обща удовлетвореност от посещението в София – средна оценка и честотно разпределение
Overall satisfaction with the visit to Sofia – average scores and frequency by groups of respondents

		Средна оценка	Много недоволен	Недоволен	Неутрално мнение	Доволен	Напълно доволен	Брой отговорили
ВСИЧКО		4,1	1%	2%	16%	49%	33%	435
Страна на произход	България	4,0	2%	2%	19%	48%	29%	183
	друга страна	4,2		1%	14%	49%	36%	250
Нощувка в София	нощуващи	4,1	1%	2%	13%	51%	33%	363
	еднодневни	3,9	3%	1%	28%	35%	32%	71
Пол	мъж	4,0	1%	2%	18%	50%	28%	214
	жена	4,2	1%	1%	13%	46%	38%	211
Възраст	до 18 години	4,4			11%	37%	53%	19
	19-34 години	4,1	2%	2%	14%	54%	29%	224
	35-50 години	4,2		2%	17%	46%	36%	126
	51-65 години	4,1		2%	23%	38%	36%	47
	над 65 години	4,4			14%	29%	57%	14
Основна цел на посещението	бизнес / делови ангажименти	4,0		2%	20%	55%	23%	86
	посещение на културни / спортни прояви	4,1		3%	18%	45%	33%	33
	културно-исторически туризъм	4,4		2%	7%	41%	49%	83
	почивка и развлечение	4,2			14%	49%	38%	72
	гостуване на роднини / приятели	4,2	2%	1%	11%	52%	34%	99
	минавам транзит, на път от/за друга дестинация	3,8		4%	31%	46%	19%	26
	друго (лична работа, обучение, лечение)	3,7	6%		31%	47%	17%	36
Как пътувате	неорганизирано	4,1	1%	1%	15%	50%	32%	337
	организирано	4,1		4%	18%	40%	38%	95
Първо посещение	ДА	4,2		2%	15%	46%	37%	135
	НЕ	4,1	1%	1%	17%	49%	31%	296

въпросника 12 елемента могат да се разделят в три групи според средната стойност на получената оценка и степента на изразеното от респондентите задоволство (фиг. 11).

- В челото на класацията са възможностите за забавления, историческите забележителности и културният живот в столицата, които получават средна оценка над 4,0 при дял на доволените над 70% (включително над 1/3 много доволни) и дял на недоволените под 5%.
- На следващо място, с оценка малко над средната, но със значителен дял на недоволените (10–22%) и силно понижен дял на напълно доволените (10–20%) се



Фиг. 11. Оценка на предлагането по елементи – средни стойности и честотно разпределение

Fig. 11. Assessment of supply elements – average scores and frequency of responses

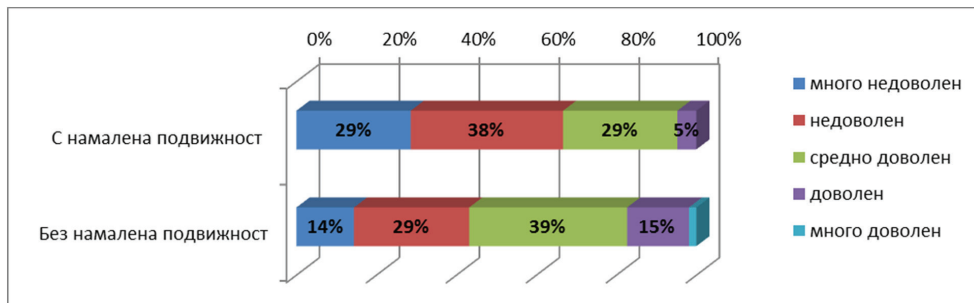
нареждат зелените площи, възможностите за пешеходно придвижване, комуникацията на чужд език³, градският транспорт, туристическата информация и наличието на указателни табели. В дъното на тази група е чистотата на града, с оценка 3,2 и дял на недоволните 22%, включително 6% силно недоволни.

- Като най-проблемни според мнението на анкетираните се очертават възможностите за велосипедно придвижване и паркиране, както и отчитането на специалните нужди на хората с увреждания. Средната оценка на тези елементи е незадоволителна (2,6–2,7), при дял на силно недоволните над 10–15% срещу дял на много доволените под 6%.

Разбивката на резултатите не показва съществени различия в оценките по групи респонденти. Все пак, живеещите в България в повечето случаи са по-критични от живеещите в чужбина, а мъжете са по-критични от жените.

Отчитане на специалните нужди на хората с увреждания. Анкетната карта съдържа специален въпрос дали респондентът лично или някой от пътуващите с него има увреждания или намалена подвижност. С малки изключения, отговорите на този въпрос са отрицателни (95%). Повишена тежест на хората с увреждания е налице само при по-възрастните посетители – 13% в групата 51–65 години и 29% при над 65-годишните.

³ Комуникацията на чужд език е оценявана само от чужденците.



Фиг. 12. Отчитане на специалните нужди на хората с увреждания – дял от отговорилите

Fig. 12. Satisfaction with accessibility for people with disabilities or reduced mobility

Напълно очаквано, оценките за това доколко в София се отчитат специалните нужди на хората с увреждания се различават, като лично или косвено засегнатите респонденти са много по-недоволни от останалите, които не обръщат голямо внимание на този аспект от предлагането в столицата (фиг. 12).

Познаване на общинските инициативи за устойчиво развитие на дестинацията. Усилията и инициативите за устойчиво развитие на Столична община като туристическа дестинация са слабо познати – само 17% от всички анкетирани декларират, че знаят за такива инициативи. Нивото на познаване на усилията за устойчиво развитие не се променя съществено по групи респонденти. С малко по-висока от средната тежест на запознатите (21–22%) се отличават жителите на страната, хората на средна възраст, пътуващите по бизнес и с културно-познавателна цел.

ЗАКЛЮЧЕНИЕ

Осъщественото анкетно проучване осигурява важна информация за профила, поведението и оценките на гостите на София, която е от съществено значение за мониторинга на устойчивото туристическо развитие и за управлението на туризма на дестинационно ниво. Без съмнение, анкетните данни са повлияни от периода на провеждане на проучването (декември-януари) и вероятно биха очертали по-различна картина по някои показатели през останалите сезони на годината. Въпреки това (и като се имат предвид ограниченията на проучването), въз основа на резултатите могат да се направят следните по-важни обобщения и изводи:

1. Столицата привлича предимно неорганизирани посетители, пристигащи с изключително разнообразни цели, сред които водещи, с равностойна тежест (20–22%), са гостуването, посещението на културно-исторически забележителности и деловите ангажименти. На следващо място, със сумарен дял около 1/3, се нареждат пътуванията с цел почивка и развлечение, лична работа, лечение, посещение на културни и спортни

прояви. Именно структурата на посещенията по цел е сред основните причини за висок дял на редовните гости в столицата, както и за големия брой предишни посещения (средно 28 на човек). До голяма степен тя определя и предпочитаното настаняване – в хотели (47%) или при роднини и приятели (36%).

2. Високият дял на ношуващите посетители, попаднали в извадката (84%), показва, че София е по-скоро дестинация, отколкото транзитна спирка. Въпреки това, икономическите влияния на туризма са ограничени – главно заради ниските за столичен град разходи за престой (средно 57 евро на ден за туристите с нощувка и 25 евро за еднокдневните посетители). Това е традиционен проблем, констатиран и при предходни проучвания с други целеви групи (Дограмаджиева, 2011), който, от една страна, е обвързан с ниското ценово равнище на настаняването и храненето, а, от друга – с незадоволителното развитие на допълнителните туристически услуги.

3. Някои индикатори за поведението на посетителите са предпоставка за проявление на неблагоприятни екологични влияния на туризма. Такива са високите стойности на изминатите разстояния до дестинацията (средно 1603 km за ношуващите и 494 km за еднокдневните посетители), ограниченото ползване на жп транспорт (10%) за сметка на самолетния, автомобилния и автобусния транспорт, както и сравнително ниският дял на устойчивите форми на придвижване в града и околностите (под 50%). Тези „проблемни“ индикатори в голяма степен са обусловени от съществуващите проблеми в транспортната инфраструктура и транспортното обслужване не само на местно, но и на национално равнище. Същевременно, те трябва да са обект на целенасочена политика за стимулиране на екологосъобразното поведение на жителите и гостите на столицата.

4. Високата обща удовлетвореност на респондентите от посещението им в столицата е положителен знак за управлението на София като туристическа дестинация. На този фон обаче, оценките по отделни елементи на предлагането варират съществено, като най-високо се оценяват основните туристически атракции (възможностите за забавления, историческите забележителности и културния живот), а далеч по-ниско – голям брой елементи, свързани с инфраструктурата и услугите на дестинационно ниво. Най-проблемни, според мнението на анкетиранияте, са възможностите за пешеходно и велосипедно придвижване, паркирането, както и отчитането на специалните нужди на хората с увреждания. Последното има пряко отношение към социалния компонент на устойчивото туристическо развитие и показва наличието на сериозни дефицити в тази насока, независимо от формалното изпълнение на редица критерии (София – Туризмът в цифри 2014; Асенова, 2016).

Като цяло, анализът на резултатите от проучването на посетителите очертава някои силни страни, но и значими предизвикателства пред устойчивото развитие на София като туристическа дестинация. Представеният моментен срез на профила, поведението и оценките на гостите на столицата, може да послужи като основа за дългосрочни наблюдения и сравнения както в рамките на самата дестинация (проследяване на промените във времето), така и с други дестинации, спрямо които искаме да се измерим и оценим. За целта е необходимо провеждането на периодични проучвания по единна методика, предпоставка за което би било въвеждането в Столична община на редовен мониторинг на устойчивото развитие на туризма на основата на ETIS.

ЛИТЕРАТУРА

- Асенова, М. 2016. Състояние на устойчивото развитие на туризма в Столична община. – *Год. на СУ, ГГФ, кн. 2 – География*, т. 109. под печат.
- Дограмаджиева, Е. 2011. Анализ на резултатите от анкетно проучване на ключови участници в развитието на София като туристическа дестинация. Столична община, ОП „Туристическо обслужване“. С., септември 2011. http://info-sofia.bg/images/documents/analysis_08%20sept_new.pdf
- Дограмаджиева, Е. 2015. Витоша като част от туристическа дестинация София: проучване на интереса за посещения на планината от гостите на столицата. – Сборник с доклади от юбилейна международна научна конференция, посветена на 50-годишнината от създаването на специалност „Туризм“ в Икономически университет – Варна, „Наука и икономика“, ИУ-Варна, 418–427.
- Маринов, В. 2016. Приносът на туристическия бизнес към устойчивото туристическо развитие на примера на Столична община. – *Год. на СУ, ГГФ, кн. 2 – География*, т. 109. под печат.
- Маринов, В., Е. Дограмаджиева, В. Гарнизов, А. Коцев. 2012. Настанителният сектор в София: оценки, нагласи и очаквания. Столична община, ОП „Туристическо обслужване“. С., юли 2012. http://info-sofia.bg/images/documents/Sofia%20Hotel%20Survey%202012_FINAL.pdf
- Маринов, В., Е. Дограмаджиева, Е. Петкова. 2013а. Настанителният сектор в София: оценки, нагласи и очаквания. Столична община, ОП „Туристическо обслужване“. С., юли 2013а. http://info-sofia.bg/images/documents/Sofia_Accommodation_2013_Annex_Final.pdf
- Маринов, В., М. Асенова, Б. Байков. 2013б. Туристическите агенции и туристическото развитие на София: оценки, нагласи и очаквания. ОП „Туристическо обслужване“, С., 2013б. http://info-sofia.bg/images/documents/Report%20TO_2013_Final.pdf
- Маринов, В., М. Асенова, Е. Дограмаджиева, В. Николова, А. Асенова. 2015. Пилотно тестване на Европейската система от индикатори за устойчиво развитие на туризма (ETIS) в Столична община. С., (непубликуван доклад).
- Маринов, В., М. Асенова. 2014. Пилотно тестване на Европейската система от индикатори за устойчиво развитие на туризма (ETIS) в Дунавския район на България. Focal Point Destination Danube, С., <http://www.fydd.bg/userfiles/files/ETIS-Danube%20Region%20Report%20FINAL.pdf>
- София – Туризмът в цифри 2014. Столична община, ОП „Туризм“, С., 2015. http://www.info-sofia.bg/catalog/bg/Profesionalista_2015BG/Profesionalista_2015BG.pdf
- European tourism indicator system toolkit for sustainable destinations. European Commission. DG Enterprise and Industry, EU, 2013.

Постъпила март 2016 г.