



Софийски университет „Св. Климент Охридски“

Исторически факултет

Катедра „Археология“

Веселина Димитрова Димитрова

*Погребални практики и съоръжения в Казанлъшката
долина през късножелязната епоха*

Автореферат

*на дисертация за присъждане на образователната и научна степен
„доктор“*

Научен ръководител:

проф. д-р Тотко Стоянов

София

2023

Дисертационният труд е обсъден и предложен за защита на разширено заседание на Катедра „Археология“ при Исторически факултет на Софийски университет „Св. Климент Охридски“ на 21.12.2022 г.

Дисертационният труд е в обем от 924 страници, в три части – Текст, Каталог и Приложения.

Текстовата част включва Въведение, шест основни глави, Заключение и списък на използваната литература, общо 377 страници.

Каталогът към работата се състои от 164 каталожни номера, сред които 162 могили и 2 плоски гроба, групирани в 37 некропола – общо 474 страници.

Приложенията съдържат 33 карти, 25 таблици и образи, които следват номерацията на главите в текста, и представят наличната информация за некрополите, гробните и допълнителните съоръжения, извършените обреди, гробния инвентар и селищната система в разглеждания район.

Защитата на дисертацията ще се проведе на 26.04.2023 г. от 15:00 часа, на открито заседание на научното жури в състав:

1. проф. д-р Анелия Божкова (НАИМ-БАН)
2. проф. д-р Тотко Стоянов (СУ – ИФ)
3. доц. д-р Милена Тонкова (НАИМ-БАН)
4. доц. д-р Христо Попов (НАИМ-БАН)
5. доц. д-р Даниела Стоянова (СУ – ИФ)

Глава I. Въведение в проблематиката

Погребалните обреди са един от най-консервативните елементи от културата на древните племена, който ни помага да извлечем ценна информация за техния бит, религиозни представи, строителни умения, развитие на различни занаяти, социална структура на обществото, дори търговски контакти с отделни региони на Античния свят. Данните са изключително важни, тъй като сведенията от селищата са недостатъчни, за да добием представа за всички сфери на живота им. Гробните комплекси (неограбените) са място, където можем да открием непокътнати останки от извършените обреди и да се докоснем до вещите на древните народи, така, както са ги оставили те самите.

На територията на Тракия са регистрирани множество паметници от късножелязната епоха, но може би най-мащабните изследвания са извършени в района на Казанлъшката долина. Значението ѝ в исторически и археологически план е многократно споменавано в литературата. Историческата ѝ значимост е породена от факта, че попада в територията на Одриското царство, което играе важна роля в политическото и социално-икономическо развитие на Тракия през втората половина на I хил. пр. Хр. В археологически аспект, интересът към паметниците в района се заражда още през XIX в., но едва след откриването на Казанлъшката гробница и Севтополис, преди средата на миналия век, започва да се говори за долината като за важен династичен център в Тракия, съществувал през класическата и елинистическата епоха. Това се потвърждава както при проучването на Мъглижката гробница и некрополите на Севтополис, така и при мащабните разкопки на могили през 90-те години на XX и началото на XXI в., резултатите от които обогатиха представата за значението и мащабите на този център.

Въпреки многобройните публикации по въпроса, липсва обобщаващо изследване, което да представи съвременното състояние на познанията ни за погребалните практики и гробните съоръжения в района на Казанлъшката долина през посочения хронологически период. Тук се наблюдава голяма концентрация на могили и могилни некрополи. Плоските гробове също не са изключение, но тяхното регистриране е значително по-трудно. Изключителното разнообразие на типовете гробни съоръжения, включително на материалите, от които са изградени, плановете композиции и орнаментацията на монументалните гробници, представлява неизчерпаем източник на информация. В тях са регистрирани погребения, извършени по двата основни обряда – инхумация и кремация, както и съчетание между тях. При проучванията са

документирани и множество допълнителни съоръжения, които са доказателство за извършването на мястото ритуални практики. Въпреки че по-голяма част от гробовете са ограбени, запазените материали могат да бъдат извор за социалната структура на обществото. Те показват значителните финансови възможности на одриската аристокрация, която е притежавала луксозни стоки, изработени в ателиета от различни части на Древния свят.

1. Цел и задачи

Основна цел на настоящата работа е на базата на анализа на наличните към момента археологически и исторически данни, да се синтезират характеристиките на погребалните практики и съоръжения в Казанлъшката долина през късножелязната епоха.

За реализацията на тази цел са поставени и следните задачи: изготвяне на унифициран каталог на проучените некрополи и включените в тях гробни комплекси, който да позволи обобщаване на данните за географското разпределение на некрополите, структурата им, видът на гробните конструкции, начинът на погребване, поменалните практики и обреди. В него всеки некропол е обозначен с римски цифри, а комплексите – с арабски. В аналитичната част, за по-лесното боравене с текста и каталога, каталожните номера следват името на съответната могила/плосък гроб.

Друга основна задача е на базата на прецизираната хронология, да се проследи хронологическото развитие на погребалните практики и свързаните с тях съоръжения. Да се коментират и възможностите за локализация на отделни селищни единици и евентуалната им връзка с разположените в близост некрополи.

2. Методи на работа

За целите на дисертацията са използвани някои основни методи за анализ на данни.

Осъществен е *сравнителен анализ* за определяне на хронологическата рамка на некрополите и гробните комплекси. Той дава възможност за съпоставка на конструкциите и гробния инвентар с паметници от различни територии на Античния свят, които имат прецизна датировка. *Типологическият подход* помага при анализа на гробните и допълнителните съоръжения, за да се проследи отчетливо тяхното разнообразие и развитие. Последователността на съоръженията в каталога следва териториалното им разположение в посока от Запад на Изток и от Север на Юг. За по-добра ориентация за местоположението на изследваните комплекси е използван

картографският метод, който позволява проследяване на определени концентрации в различни точки на разглежданата територия. *Статистическият метод* е приложен при определянето на зависимости и предпочитания при избора на гробно съоръжение, погребален обред, гробен инвентар и др. в даден хронологически диапазон.

3. Териториален и хронологически обхват

3.1 Териториален обхват

Териториалният обхват на работата е фокусиран върху Казанлъшката котловина, която се намира в Средногорско-Подбалканската област. Тя е седмата по ред от запад на изток задбалканска котловина и втората по големина след Софийската. На север е ограничена от трите дяла на Стара планина – Триглав, Шипченски и Тревненски, а на юг, от Сърнена Средна гора. На запад планинският праг Стражата (Кръстец, 610 м) я отделя от Карловската котловина, а на изток възвишението Ямурджа и ридът Межденик – от Твърдишката котловина.

Районът е наситен с паметници от цялата късножелязна епоха, които дават възможност за анализ на различни аспекти, свързани с погребалните практики и изградените за целта гробни съоръжения. В исторически план, долината е част от територията на Одриското царство, а през ранноелинистическата епоха и негов център, където Севт III създава своята столица Севтополис. Всички тези предпоставки позволяват, макар и на една сравнително малката територия, каквато е Казанлъшката долина, да се проследи развитието на тракийската култура през посочения хронологически период.

3.2 Хронологически обхват

На базата на големия брой проучени гробни съоръжения и техния инвентар, конкретно за района на Казанлъшката долина, могат да бъдат разграничени няколко хронологически етапа. Преходът от ранната към късната фаза на желязната епоха е засвидетелстван в некропола при Долно Сахране, където освен гробовете от самото начало на епохата, са документирани и съоръжения, датирани до втората половина на III в. пр. Хр. Това позволява проследяването на тенденциите в погребалните практики за голяма част от разглеждания времеви диапазон. През втората половина на V в. пр. Хр. се появяват и комплексите, носещи характеристиките на т.нар. богати погребения.

Вторият етап се поставя в рамките на втората половина на IV – средата на III в. пр. Хр. Това е времето на разцвет в строителството на гробници от камък и тухла, някои от

които могат да се свържат със Севтополис. След средата на III в. пр. Хр. представителните гробни комплекси значително намаляват. Данните за периода до падането на Тракия под римска власт са много малко, за да бъдат направени конкретни изводи.

4. История на проучванията и историография. Проблеми на изследванията.

4.1. История на проучванията и историография.

Най-общо могат да бъдат разграничени три периода в изследването на паметниците в района.

Първият се характеризира основно с регистрирането на могили, както и с иманярска и селскостопанска дейност, при която голяма част от откритите находките са изнесени извън границите на България. Малка част от тях все пак попадат в местните музейни сбирки. Най-значимото откритие през този период е проучването на Казанлъшката гробница през 1944 г.

Вторият период се свързва с първите организирани археологически разкопки, които започват във връзка с изграждането на яз. „Г. Димитров” (дн. „Копринка“). В чашката на бъдещия язовир попадат руините на тракийския град Севтополис и на част от некрополите му. В този период са проучени и други важни паметници в района, като тези в могила Крън I, Голямата могила, некрополите при Тъжа. През 70-те години започва и системното издирване на обекти, които да попълнят Археологическата карта на България (АКБ). Г. Табакова-Цанова и М. Домарадски регистрират паметници в западната част на долината, даващи нови данни за селищната система и некрополите в региона.

От 1992 г. започва третият период. В Казанлъшката долина стартира мащабната дейност на Траколожка експедиция за могилни проучвания (ТЕМП) под ръководството на Г. Китов. За периода 1992 – 1997 г. и 2004 – 2006 г. са разкопани стотици (!) могили. Разкрити са разнообразни гробни съоръжения – гробници, зидани гробове, саркофагоподобни гробове, гробни ями, площадки, урни, клади, каменни могили, в които се срещат както инхумация, така и кремация като погребален обред. Въпреки десетките книги, статии и диплянки, информацията в тях е крайно недостатъчна и често противоречива. През 2008 г. излиза монографията на Г. Китов „Могили, храмове, гробници – записки на един „могилар”, която е единствен източник на информация за множество непубликувани обекти, проучени от ТЕМП. През 2015 г. Д. Димитрова

публикува резултатите от проучването на могила Голяма Косматка, която си остава и единствената пълна монография на обект, проучен през този период.

4.2. Проблеми на изследванията.

Проблемите, свързани с проучванията на гробните комплекси в Казанлъшката долина, са много. На първо място това е липсата на пълни публикации на обектите, в които да се представи съответната графична и фотодокументация, необходима за подобрата интерпретация и класификация на редица съоръжения. Изключително оскъдните, а често и противоречиви данни за инвентара, дори на монументалните гробни конструкции, не позволява прецизирането на хронологическата им рамка. Въпреки значителното количество статии, в които проучвателите са отделили място на паметниците от долината, те повтарят една и съща информация, която е крайно недостатъчна за един детайлен анализ, от какъвто се нуждаят тези сложни комплекси. Значителна част от малките насипи не се споменават дори в първичните публикации. Това поставя въпроси за броя им, откритите материали, съоръжения и периода, в който са изградени.

Друг основен проблем е интерпретацията на монументалните гробни комплекси, които според Г. Китов и екипа му, първоначално са използвани като „храмове“, „култови комплекси“ и „мавзолеи“. На практика нямаме доказателства в полза на подобна теза. Паметниците от Казанлъшко намират добри аналогии с такива от различни части на Източното Средиземноморие, които действително наподобяват храмова архитектура, но изследователите им не поставят под съмнение функцията им на гробни съоръжения.

Още едно от названията, което е дискуссионно, но е навлязло широко, както в науката, така и сред обществеността, е „долината на тракийските царе“ или „долината на тракийските владетели“. Проблемът тук е в категоричното определяне на монументалните съоръжения като царски. По-скоро може да се предположи, че в част от комплексите, които са използвани като семейни гробници, са погребани представители на царската фамилия, аристократи и хора, ангажирани с високи военни функции, които са имали достатъчно средства, за да си позволят подобни пищни погребения.

Глава II. Некрополи. Типология и хронология.

През късножелязната епоха на територията на Тракия се срещат както плоски, така и могилни некрополи. Първите са познати още от енеолита, докато вторите се появяват в началото на бронзовата епоха и се свързват с нахлуването на степно население от север.

1. Могилни некрополи

Могилите са основен паметник, останал от тракийските племена по нашите земи. Хронологически, издигането им се проследява от началото на бронзовата епоха до приемането на Християнството по тези места. Символиката, която носят със сигурност не е еднозначна. От една страна появата им се свързва с развитието на общество, заможната част на което, намира в тях материален израз на своето богатство, от друга, с идеята за наследственост и приемственост между поколенията. Те са широко разпространени в Североизточна, Югоизточна и Централна Южна Тракия, по-рядко в Северозападна, а наличието им в Югозападна е по-скоро изключение. Все още не е установено дали това се дължи на някаква особеност в погребалните ритуали, или на нивото на археологическите проучвания. Според някои автори, тази регионалност може да се обясни с развитието на силни династични царства, с градски центрове от елинистически тип, именно на териториите, на които са регистрирани могилите. По елинистически модел, наличието им осигурявало „вечна слава” и „безсмъртие” на погребания. Издигането на големи могилни некрополи е имало за цел да легитимира и утвърди властта на аристокрацията върху дадената територия. На този етап на проучванията, може да се предположи, че гробниците около Шипка, Крън, Казанлък и Мъглиж, са построени в рамките на именията на аристократичната прослойка и маркират границите между отделните владения.

В Тракия, една от териториите, на които се срещат най-много могили, е именно Казанлъшката долина (Карта 1). На площ от 780 км² са разпръснати около 1500 могилни насипа. Нови, над 300 паметника, са регистрирани в района при обходи за Археологическа карта на България. По-голяма част от тях са разположени около реките Тунджа и Тъжа, както и по деретата на по-малките потоци, вливащи се в тях. Обикновено се намират на югозапад, юг или югоизток и по-рядко на север от селищата, около които са разположени. По склоновете на Стара планина и Средна гора се срещат по-ниски и по-малки каменисти могили, докато в равнината размерите им стават значително по-големи. В повечето случаи са групирани в некрополи от по три, четири, седем или девет, насипани на разстояние от 50 до 200 м, а понякога и на повече. Срещат се и единични могили, които са много отдалечени от останалите и трудно биха

могли да се причислят към дадена група. Концентрацията им е голяма в землищата на Шипка, Шейново, Ясеново, Хаджидимитрово, Крън и Мъглиж, както и около триъгълника Тъжа–Александрово–Габарево. В района на язовир „Копринка“ също има данни за струпване на могили и моголни некрополи.

Наличната информация показва, че те са обособени, както в големи некрополи от стотици могили като „Шипка – Шейново” и „Ясеново – Голямо Дряново”, така и малки групи от по 3–4 могили, като „Горно Черковище” и „Долно Изворово”. Формата им варира от полусферична до пресечено-конусовидна, а размерите от няколко сантиметра до над 20 м височина и диаметър от 8–10 до над 100 м. Според наблюденията на проучвателите, някои могили са натрупвани успоредно с изграждането на конструкцията, която покриват – Сашова могила, Малката могила, а други са насипвани предварително, след което част от масата им е отнемана, за да бъде построено гробното съоръжение – Голяма Арсеналка, Славчова могила, Шушманец, Хелвеция. Не са малко и случаите, когато в моголата са откривани единствено различни предмети – съдове, оръжия, накити (Събева, Трънливата и други), или липсват каквито и да било археологически материали (Невенина, Коцева, Абрашева, Огина и други). Това поставя въпроса за предназначението и символиката на тези могили.

В работата моголите са обособени в отделни некрополи. Разглеждането им следва посока от най-северозападната точка на долината, до най-югоизточната ѝ част. Включени са както моголни групи, представени в каталога на дисертацията, така и такива, които попадат в рамките на разглеждания период, но оскъдната информация не позволява използването им в настоящия труд.

2. Плоски некрополи

Освен моголни, в Казанлъшката долина са регистрирани и плоски некрополи от късножелязната епоха (Карта 2). Изследователите до скоро смятаха, че в тях са погребвани нисшите слоеве на обществото, които не са могли да си позволят натрупването на могили. В досега откритите гробове даровете действително не са богати, но в района са известни и моголни некрополи с беден инвентар, което показва, че това не е единственият определящ фактор. Явно има и други особености на погребалния обред, които налагат различията. Те обаче все още не са установени, поради трудностите, свързани с регистрирането и слабото ниво на проучване на този

тип некрополи. Данните, с които разполагаме, са от случайно разкрити гробове в околностите на селата Осетеново, Тъжа, Александрово, яз. „Копринка“ и гр. Казанлък.

Глава III. Гробни съоръжения

Типологически, гробните съоръжения от района, са разпределени в осем основни групи: урнови гробове, площадки, кладни, гробни ями, каменни могили, зидани гробове, саркофази и гробници. Въз основа на различни принципи, като планови решения, конструктивни особености и използвани строителни материали, при някои типове са разграничени варианти и подварианти. Споменати са и вторичните гробове, които в повечето случаи нямат отношение към структурите от късножелязната епоха, но са неразделна част от могиления комплекс.

1. Урнови гробове

На този етап са регистрирани само два подобни гроба. Първият е открит в Тинкина могила при Шипка, а вторият принадлежи на плоския некропол на Севтополис, въпреки че липсата на насип, предполага изкопаването на яма, в която да бъде поставена урната. И двата гроба са датирани в края на IV – първата четвърт на III в. пр. Хр.

2. Площадки

Площадките са едни от най-примитивните гробни съоръжения, за които не се изискват почни никакво време, усилия и ресурси. В повечето случаи това са елементарни структури, които са се появили в следствие на отъпкване на почвата. Размерите и формата им често са трудно установими и се определят приблизително от площта, на която се откриват археологически материали. По различна е ситуацията при онези, оградени с камъни, маркиращи ясно границите им.

В Казанлъшко, площадки се срещат в некрополите „Варовита“, „Косматките“, „Полигон“, „Монтина“, „Ясеново – Г. Дряново“, „Шейново“, „Долно Сахране“, „Севтополис“, „Деветте могили“ и „Горно Черковище“. Според начина си на оформяне, могат да бъдат разделени в две групи: площадки от отъпкана пръст и площадки с камъни.

2.1 Площадки от отъпкана пръст

Единственото сигурно регистрирано подобно съоръжение, е това в могила 3118 от некропола при Ясеново – Г. Дряново. То има правоъгълна форма и е покрито с каменна могила. На базата на откритите материали, погребението е датирано в ранноелинистическата епоха.

2.2 Площадки с камъни

Типът е представен в некрополите между Шипка и Шейново, при Долно Сахране и „Деветте могили“. На различни нива в могилите са разкрити заравнени площадки с овална или правоъгълна форма, оградени или настлани с камъни. В повечето случаи са покрити с каменни могили с различни размери. В Цвяткова и Монтина могили, правоъгълните очертания на настланата с камъни площадка, са допълнително разделени посредством примитивно изградени ивица от камъни. Всички проучени структури, хронологически попадат в периода от края на VII – III в. пр. Хр., като по-голяма част от тях се отнасят към ранноелинистическата епоха.

3. Клади

Кладата е дървена конструкция, върху която са кремирани останките на покойника. След изгарянето, следствие от високата температура, върху терена остава площадка от изпечена пръст, в някои случаи наситена с дебел пласт пепел и въглени. При някои примери пространството е оградено и/или покрито с камъни.

В осем от разглежданите могили са документирани останки от клади. Те принадлежат на различни групи от големия некропол „Шипка – Шейново“, както и към тези в м. „Атанасца“ при Тъжа, „Търничени“, „Долно Сахране“, „Деветте могили“ и „Александрово“.

По-интересна е ситуацията в Касабова могила, където пространството е оградено с камъни, които очертават 8-образна форма. Върху всяка от окръжностите е натрупана каменна могила, измазана отгоре с глина.

Въпреки че клади са регистрирани и при по-ранните гробове, като тези в могила 1 при Долно Сахране, Касабова могила и могила 6 в м. „Деветте могили“, по-голяма част от съоръженията се датират след средата на III в. пр. Хр., когато кремацията започва да се среща все по-често като погребален обред.

4. Гробни ями

Ямите са гробни съоръжения, вкопани в земята. Могат да имат различна форма – правоъгълна, квадратна, кръгла, елипсовидна или неправилна. Размерите също варират

от малки плитки вкопавания, до такива с диаметър 3–4 м и дълбочина до около 2 м. Срещат се както обикновени ями, така и такива облицовани с дърво и камък. В някои случаи върху тях са натрупани каменни могили. Могат да принадлежат на плоски или могилни некрополи.

4.1 Обикновени гробни ями

Различни по размер и форма структури, вкопани в древния терен или на различни места и нива в могили, са разкрити при проучванията на Илиева, Еленина, Дочева, Дорина, Радионова, Христова, Гошева, могила 1 (Атанасца) и Унджиева могили.

Ориентацията на съоръженията е по оста север-юг, северозапад-югоизток или изток-запад. Формата им е овална, елипсовидна, правоъгълна или неправилна. Размерите им варират от 0,50 x 1 м при Радионова до 2,40 x 3,60 м при Гошева. В повечето случаи гробът е покрит с каменна могила, но при Илиева могила, в югоизточния край на струпването, е поставена и вертикална плоча – сема.

Според данните, с които разполагаме, обикновените гробни ями се срещат от IV в. пр. Хр. до началото на I в.

4.2 Гробни ями със следи от дървена конструкция

Вкопани структури, при които са регистрирани останки от дървен материал, са открити в Зарева могила при Ясеново и могила 9 от некропола в м. „Деветте могили“. При проучването на първата са документирани следи от дъски, които вероятно са покривали стените и пода на ямата. За останките в могила 9 се предполага, че са принадлежали на дървена подложка, поставена на дъното ѝ. И двете съоръжения могат да бъдат отнесени към края на IV – първата половина на III в. пр. Хр.

4.3 Гробни ями, при които са използвани камъни

При този тип ями са използвани различни по размер камъни, които по някакъв начин обособяват гробното съоръжение и пространството около него, след което са затрупани с каменни могили. Подобни структури са документирани в некрополи „Шушманец“, „Ясеново – Г. Дряново“, „Ясеново“ и „Полигон“.

В могила Вифор ямата има настилка от дребни речни камъни. Западната стена вероятно също е била облицована, тъй като в тази част на съоръжението е разкрито струпване в посока север-юг, което маркира границата му. Както и при останалите, върху него е открито каменно струпване.

Проучените структури най-общо попадат в рамките на IV в. пр. Хр.

*

Въпреки направения опит за типология, многообразието при откриваните съоръжения и липсата на достатъчно данни за начина, по които са оформени, правят това разграничение относително. Разглежданите структури са характерни за целия период на късножелязната епоха, като по-голяма част от тях са съсредоточени в пространството около Шипка, Ясеново и Шейново.

5. Каменни могили

Каменните струпвания обикновено покриват различни структури като ями, площадки, зидани гробове и т.н. В Маринова, Дечова и могила 51 обаче, те самите са използвани като гробни съоръжения, в които са положени останките на покойника. В първите две съоръжения са открити единични кости, като при Дечова, произходът им не е сигурен. В Маринова останките са кремирани, след което са събрани в урна и са поставени в каменната могила.

Вероятно съоръженията са издигнати заедно с останалите могили в некропол „Полигон“, а именно през късножелязната епоха. Липсата на достатъчно данни за откритите археологически материали, не позволява поставянето на по-тесни хронологически рамки.

6. Зидани гробове

Зиданите гробове са монументални гробни съоръжения. Според начина си на градеж, те могат да бъдат два вида: едните са изградени от каменни блокове на суха зидария, а другите от тухли, споени с глина.

6.1 Каменни гробове

Разпространението им в Тракия е засвидетелствано от V в. пр. Хр. Те са един от най-характерните елементи, представени в I хоризонт на богати погребения, които се появяват във времето на политически и икономически просперитет на тракийските племена. Именно в тях са открити и едни от най-богатите гробни дарове, съдържащи пълни комплекти въоръжение, нагръдни пластини, сервизи за угощение от благороден метал и голямо разнообразие от украси за тяло и дрехи.

Концентрацията им е съсредоточена по горните течения на Марица и Тунджа, където се намира и ядрото на Одриското царство през класическата епоха. Няма съмнение, че в тях са погребани членовете на аристокрацията, която търси начин да подчертае все по-големите си финансови възможности.

Каменните зидани гробове имат правоъгълни очертания с различни размери. Срещат се както вкопани в земята, така и изградени на нивото на терена. Ориентацията им най-често е по оста изток-запад. Градени са от големи блокове, които могат да бъдат с едно загладено лице или добре обработени от всички страни. Покритието обикновено също е от каменни плочи с трапецовидно сечение. Не са изключение обаче и примерите, при които за затваряне на съоръжението са използвани дървени греди. Характерно за този тип конструкции е и наличието на монохромна и полихромна украса по стените.

От района на Казанлъшката долина са известни два подобни гроба, открити при проучването на могили Светица и Комитската (Карта 3). На базата на гробния инвентар, първият се отнася към края на V в. пр. Хр., а вторият – към началото на IV в. пр. Хр., въпреки че не е изключена и по-късна дата.

6.2 Тухлени гробове

Този тип конструкции имат четириъгълна форма и са изградени от правоъгълни и/или секторни тухли, споени с глина. За основа е използван същият материал, а покритието може да бъде както от тухли, така и от каменни блокове.

На този етап има сигурни данни за три подобни конструкции – две от тях са открити в насипа на могила 2 от некропола на Севтополис, а третата се намира на северния бряг на яз. „Копринка” (Карта 3). Материалите от гробовете, сред които има монети и амфорни печати, датират извършените в тях погребения в самия край на IV – началото на втората четвърт на III в. пр. Хр.

*

Зиданите каменни гробове представят техника на градеж и обработка на материала, които нямат традиции в местна среда. Този тип паметници са разпространени в гръцкия свят още от архаичната епоха, а масовата им употреба продължава до III – II в. пр. Хр. Такива са открити и във Финикия, за които също се предполага, че са дело на гръцки майстори. Паметниците от Тракия намират най-големи сходства с тези от Северна Гърция и Македония, което показва и пътищата на проникване в тракийска среда. Откриваните в тях висококачествени и скъпи стоки, също са гръцки внос. Всичко това води към заключението, че появата им в Тракия е следствие на засилените търговски и политически контакти на местната аристокрация с Атина през втората половина на V в. пр. Хр.

Тухлените гробове, които имитират тези с квадратен градеж, не намират паралели сред гробните съоръжения от ранноелинистическата епоха в Тракия. Ограниченото

разпространение на този тип паметници и тесните хронологически рамки, в които попадат, показват, че тухлата е нехарактерен за Тракия строителен материал, който най-вероятно е дело на гръцки майстори, работили в Севтополис в самия край на IV – средата на III в. пр. Хр.

7. Саркофази

Думата саркофаг („σαρκόφάγος”) идва от гръцки език и буквално означава „поглъщащ плът” или „месояден”. Названието е продиктувано от условията, които се създават в сравнително плътно затворените гробове, и които допринасят за по-бързото разлагане на плътта. В класическия смисъл, става въпрос за ковчег, изсечен от монолитен блок, който в повечето случаи има двускатен покрив с фронтони на късите страни. Примерите от Тракия са малко и се срещат по-често в гръцките колонии по Черноморското крайбрежие, отколкото във вътрешността.

7.1 Каменни съставни саркофази

Съставните саркофази са съоръжения, изградени от поставени вертикално монолитни плочи, които образуват правоъгълна камера. В литературата се среща и терминът „саркофагоподобни” гробове.

В разглеждания район, съставни саркофази са открити в могили Малката и Оструша (Карта 4). И двата гроба са разположени южно от монументални гробници и могат да се датират в последните десетилетия на IV в. пр. Хр.

7.2 Каменни монолитни саркофази

Разликата с последните е, че монолитните саркофази са направени от един каменен блок, а втори е използван за покритието им. Те могат да бъдат с или без пластична украса.

Единственият монолитен саркофаг е открит в Пъдарската могила, северозападно от Шипка (Карта 4). Монолитният варовиков блок има правоъгълна форма (2,30 x 0,80 м) и капак, с леко изразено трапецовидно сечение. По паралели с паметниците от Малката и Оструша, както и със саркофага в гробницата от могила Чаталтепе в Енос, Източна Тракия, той може да бъде отнесен към последната четвърт на IV в. пр. Хр.

7.3 Саркофагоподобни камери

Саркофази, с големи размери, които са включени в плана на гробни комплекси и изпълняват ролята на камери, са документирани в могили Оструша и Голяма Косматка (Карта 4).

Камерата в могила Оструша е произведение на архитектурата и живописата. Първоначално саркофагът е монтиран върху стереобат от три стъпала чрез оловна заливка и е бил самостоятелен. По-късно към него са пристроени останалите помещения на комплекса. Камерата е изработена от два монолитни каменни къса. В първия е направено помещението, а от втория е оформено покритието. На южната страна има вход с дорийска рамка, затварян с двукрила каменна врата. От север е моделирано легло с богата декоративна украса.

Покривната плоча на камерата имитира двускатен покрив, с два фронтон на късите стени и богата архитектурна украса. Отвътре, касетираният таван е покрит с растителни и геометрични мотиви, персонификации и сцени. В началния си етап камерата е замислена като самостоятелен саркофаг. Това се потвърждава, както от наличието на архитектурна декорация, така и на каменната врата, затваряла камерата.

Конструкцията в могила Голяма Косматка също е изградена от два монолитни блока. В единия е оформена камерата, в която от същия блок от север и изток са изсечени съответно каменно ложе и маса. Вторият блок, най-вероятно имитира двускатен покрив, ако приемем, че представя същия тип, като този в могила Оструша. Според Д. Стоянова, не е изключено през първия етап от строителството и функциониране на комплекса, монолитната камера да е била самостоятелен хероон, с пластично оформен фронтон, подобно на тази в Оструша. Това би обяснило и необичайното място на кръглата камера в плана на гробницата.

При посочените примери, саркофазите са част от по-сложни комплекси, които имат няколко етапа на строителство. На базата на архитектурната и стенописна украса, камерата в могила Оструша е датирана в рамките на 330 – 310 г. пр. Хр. Мраморната врата, с изображения на Хелиос и Горгона-Медуза от Голяма Косматка, поставя изграждането му в края на IV – началото на III в. пр. Хр.

*

Въпреки ограничените данни, можем да кажем, че използването на саркофази е характерно за елита от архаичната до елинистическата епоха, а и след това. Чрез интензивните си контакти с гръцките колонии по крайбрежието на Егейско и Черно море, новите тенденции навлизат и във вътрешността на Тракия. Въпреки че част от местните паметници не показват същото високо майсторство при изработката като гръцките, те са символ на просперитет. Примерите от могили Оструша, Малката и Пъдарската, които, до колкото имаме информация, са доста грубо изработени, без

каквато и да е пластична украса, най-вероятно са дело на местни майстори. Монолитните камери в могили Оструша и Голяма Косматка обаче показват съвсем друго ниво на обработка на материала, особено добре подчертано от архитектурната и стенописна декорация в могила Оструша, която е характерна за района на Анатолия.

8. Гробници

До момента на територията на Тракия са проучени над 200 тракийски монументални гробници, повече от 25 от които са от района на Казанлъшката долина. Най-ранната известна досега, е открита при Ружица, Елховско и датира от първата половина на V в. пр. Хр. По същото време вероятно е издигната и тази при Татарево, близо до Първомай, а в първата половина на века е поставено изграждането на гробницата при Руец, Разградско. Други ранни паметници са открити при Къркларели. Най-голямо развитие гробничната архитектура получава в периода средата на IV – средата на III в. пр. Хр., когато са построени и най-развитите като планова композиция, архитектурна и стенописна декорация съоръжения, тези в могили Оструша, Голяма Косматка, Шушманец и други в Казанлъшко; Александрово, Хасковско; Гагово, Поповско; Свещари, Исперихско; Старосел, Хисарско и други. След този период се наблюдава инцидентно повторно използване на по-ранните съоръжения, като например Мъглижката гробница и Сашова могила, и много по-рядко издигане на нови паметници.

Според определението, дадено от М. Русева, „гробницата е архитектурно съоръжение, при което чрез конструкцията се създава пространство с определена функция, изискваща протичането на действие в него, подчинено на една идеология, в която винаги присъства човекът и ролята му в това общество. Тя има подчертано мемориален и монументален характер и цели да засили култовото, обществено-политическото и икономическо значение на сградата, а оттам и на личността, погребана в нея“.

Произходът на гробничната архитектура, и в частност на формата на гробната камера, се търси от изследователите както на местна почва, така и като влияние на чужда архитектурна и културна традиция. В литературата те са разделени според плана на кръгли (куполни) и такива с четириъгълни в план гробни камери.

За първообраз на четириъгълните камери обикновено се приемат долмените, които обаче се срещат само на територията на Югоизточна Тракия – Сакар, Странджа, Източните Родопи и Самотраки. Други възможни прототипи са зиданите гробове от

къснобронзовата епоха и облицованите правоъгълни гробни ями. Изглежда в отделни части на Тракия и трите варианта могат да се считат за възможни предшественици.

Успоредно с тях се изграждат и гробници с кръгли камери, покрити с купол. Не може със сигурност да се каже каква е причината за съществуването на двата типа планово решение.

По въпроса за произхода на куполните гробници в Тракия се води широка дискусия. Дали тяхната конструкция се е развила на местна почва, или, което е по-вероятно, е резултат на влияние от Егейския свят и пренасяне на готова архитектурна форма, която е приспособена към нуждите на тракийските обичаи. Някои автори смятат, че за предшественик могат да се приемат скалните гробници и долмените, други търсят паралели сред култовите или погребални съоръжения с кръгла форма, като ритуалните огнища, оградените с камъни гробове, кошеровидните ями и могилните насипи. Ю. Вълева съвсем основателно поставя въпроса за това, че повечето от по-горе изброените съоръжения не са архитектурни форми и не биха могли самостоятелно да се развият до сложната конструкция на купола, която изисква редица знания. Що се отнася до долмените, едва ли могат да бъдат липсващото звено между микенските и тракийските гробници, тъй като има голяма разлика между мегалитните паметници и високо развитата техника на градеж при гробниците.

Застъпниците на другата теза, за произхода им от микенските гробници, привеждат данни за проучени съоръжения от Тесалия, Етрурия, Мала Азия и Керч, където през I хил. пр. Хр. продължава традицията за изграждане на куполни камери, от където е внесена и в Тракия чрез активните контакти със съседните райони.

Типологията на монументалната гробнична архитектура може да бъде изработена на базата на различни белези – териториално и хронологическо разпространение, погребален обред, строителна техника и материал, планова композиция. Съществуват няколко типологии, основани на различни елементи, но най-коректната е тази, предложена от Д. Стоянова. В своята дисертация за монументалната архитектура в Тракия през V – III в. пр. Хр., тя разглежда гробничната архитектура и нейното развитие, като съвкупност от различни елементи – строителни материали, техники на градеж, конструкции и ордери. Именно различните гледни точки и анализирането на пълната информация за всеки паметник, е това което може да ни даде цялостна картина и база за сравнение с подобни съоръжения с изяснена хронология. Поради тази причина, в настоящия труд ще се вземат предвид както планът и покритието на

гробните камери, така и техниката им на градеж, материалът, архитектурната им и стенописна декорация, които могат да послужат за основен датиращ елемент за определяне на времето на строителство на комплексите, и по специално на тяхната първа фаза, което си остава един от основните проблеми, стоящи пред проучвателите на този тип паметници.

Както е възприето вече в литературата, основни репери ще бъдат планът на гробните им камери и материалът, от който са изградени. Тъй като в района на Казанлък се срещат и съоръжения, зидани от тухли, те са разпределени в четири големи групи: *каменни гробници с четириъгълни в план гробни камери, тухлени гробници с четириъгълни в план гробни камери, каменни куполни гробници и тухлени куполни гробници.*

8.1. Каменни гробници с четириъгълни в план гробни камери

Най-общо този тип гробници могат да бъдат разделени според начина им на градеж на две групи. В първата група влизат съоръжения, изградени от различни по големина речни и ломени камъни, с или без спойка. Към тях спадат Пъдарската и Малката от околностите на Шипка; Лулчева, близо до Габарево; Крън I, северно от Крън; Нанина и Фъртунова, източно от Мъглиж (Карта 5). В план те са еднокамерни, с или без допълнителни помещения. В някои случаи не е регистрирано покритие на камерата (Малката, Пъдарската), а при други тя е затворена с плоска дървена конструкция (Крън I), каменни плочи (Лулчева, Нанина) или купол върху „пандантиви“ (Фъртунова).

Втората група включва конструкции, градени от каменни блокове. Сред тях са тези в могили Сашова, Донкова, Голяма Косматка, Плоската, Хелвеция, Оструша, които са част от отделни групи от обширния некропол „Шипка – Шейново“ и Славчова могила, разположена югоизточно от Розово (Карта 5). При тях се наблюдава по-голямо разнообразие в плановете решения и покритието на помещенията, което може да бъде чрез четиристранно засводяване (Хелвеция), конзолен свод (Плоската), конзолен свод с полуцилиндрична форма (Славчова), клинов полуцилиндричен свод (Сашова) или монолитен двускатен покрив (Голяма Косматка, Оструша). Поради големите разрушения в конструкцията на гробницата в Донкова могила, не е възможно да се възстанови начина, по които са били покрити камерите.

Този тип паметници са издигнати в периода средата на IV – средата на III в. пр. Хр. На базата на откритите в тях материали, най-рано могат бъдат поставени гробниците в Славчова, Плоската и Данкова (?) могили – около средата на IV в. пр. Хр. Въпреки че

гробницата в могила Крън I е отнесена от проучвателя към самия край на III, дори началото на II в. пр. Хр., стенописната ѝ украса, която намира паралели с тази от съседната Сарафова могила, може да я датира и по-рано – в края на IV – началото на III в. пр. Хр. Към ранноелинистическата епоха могат да бъдат отнесени и останалите паметници, включително и гробницата в Сашова могила. Независимо, че останките от извършеното погребение се датират към края на III или самото начало на II в. пр. Хр., конструктивните ѝ особености, както и данните за останалите гробници с квадратен градеж от района показват, че тя е изградена във времето между последните десетилетия на IV и първата половина, най-късно средата на III в. пр. Хр.

8.2 Тухлени гробници с четириъгълни в план гробни камери

До момента в района са проучени само три тухлени гробници с правоъгълни гробни камери – Мъглижката гробница, Сарафова (Крън II) и Шильова могили (Карта 5). Като план, този тип съоръжения не се различават от описаните вече каменни гробници. Единствената съществена разлика е, че са изградени от тухли, споени с хоросан. Част от допълнителните им помещения, където те са налице, продължават да се строят от камъни на глинена спойка (Мъглиж, Сарафова). Затварянето на камерите е чрез дървено покритие (Шильова), конзолен свод (Мъглижка гробница) или четиристранно засводяване (Сарафова). Всички паметници са покрити с каменна риза, която е предпазвала тухления корпус.

Стените на помещенията на гробниците в Сарафова могила и Мъглиж (освен на преддверието и на двете странични) са измазани с глинена хастар, върху който е положена тънка хоросанова мазилка – шукатура. Полихромната украса следва „структурния стил“, при който стената е разделена на пояси. В гробната камера на Мъглижката гробница е запазен и част от фриз, с редуващи се палмети и амфори на бял фон. Във фронтоната, над входа, е имало изображение, което представя предмети на въоръжението – колчан, с поставени в него лък и стрели, върху чийто горен край е праметнато свободно падащо наметало.

Времето на строителство на трите гробници се поставя в периода от края на IV до около средата на III в. пр. Хр.

8.3 Каменни куполни гробници

В тази група влизат пет от най-представителните гробни комплекси в Тракия, отличаващи се с плановете си решения, както и с високото ниво на строителна техника и архитектурна декорация. Три от тях са разположени южно от Шипка – Голяма

Арсеналка, Шушманец и Могилата на грифоните, а останалите две се намират югозападно от Долно Изворово и югоизточно от Бузовград (Карта 5).

Названието на този тип гробници е продиктувано от факта, че кръглите им камери са покрити с купол, който започва от основата или на определена височина от стената на камерата. При тях, както и при тези с четириъгълен план, се наблюдава разнообразие в плановата композиция – могат да бъдат еднокамерни и многокамерни, с или без допълнителни помещения. Откритите до момента комплекси са изградени от добре оформени каменни блокове. Допълнителните помещения, които в повечето случаи са по-късно достроени, имат по-примитивен градеж от различни по големина камъни на глинена спойка. Според профила на купола, те са кошеровидни (Могилата на грифоните, Голяма Арсеналка, Долно Изворово, Бузовград) и толоси (Шушманец), като всеки тип има варианти, които са разграничени на базата на различните конструктивни решения.

Всички посочени примери, с изключение на комплекса в могила Шушманец, са издигнати през ранноелинистическата епоха. Въз основа на архитектурната си декорация, и по-конкретно на поставянето на полуколони в интериора на гръцките храмове, гробницата в могила Шушманец може да се постави в третата четвърт на IV в. пр. Хр.

8.4 Тухлени куполни гробници

Тухлени куполни гробници са открити в могила 2 и могила 3 от могилния некропол на Севтополис; в Рачева и Кестелева могили, близо до Мъглиж; както и северно от Казанлък – Казанлъшката гробница и северно от Розово – Мальовската могила (Карта 5).

Като планова композиция и конструктивни решения, тухлените куполни гробници отстъпват по своето разнообразие на тези, градени от камък. Плановите схеми на посочените паметници са идентични – дромос, правоъгълна предгробна камера и кръгла гробна камера. Единствено при могила 3 при Севтополис и Мальовската липсва дромос. Двете камери са изградени от тухли и хоросан, като за издигането на куполната са използвани секторни тухли, а за четириъгълната – правоъгълни. Профилът на купола е кошеровиден (Мальовска) или кошеровидно-камбановиден (Казанлъшка гробница), а дромосът, както при останалите тухлени гробници, е от ломени и речни камъни на глинена спойка и преминава в каменен кожух.

Всички помещения, включително и подовете в Казанлъшката гробница, са покрити със слой фина варова мазилка. В камерите върху нея е положена и богата живописна украса, включваща както геометрични, растителни и зооморфни мотиви, така и многофигурни сцени.

Всички тухлени конструкции в района са построени в периода от самия край на IV – началото на III в. пр. Хр. до средата на същото столетие. В тези рамки попадат и разгледаните куполни гробници.

8.5 „Псевдогробници” (?)

Извън по-горе описаните типове гробници, остават две съоръжения, които са определени от Г. Китов като „псевдогробници” или „гробници в негатив”. Те са открити в Запрянова могила при Дунавци и Петрунова могила, източно от Мъглиж (Карта 5). Интерпретацията на структурите е затруднена от ограничената информация за размерите, плана и разположението им в могилите, както и пълната липса на графична документация, но според наличните данни, с които разполагаме, те не намират аналогии сред монументалната гробнична архитектура в Тракия, което впрочем е отбелязано и от самия проучвател.

*

На една относително малка територия, каквато е Казанлъшката долина, се наблюдава голямо разнообразие на плановите решения, строителната техника, материал, архитектурната и стенописна декорация на паметниците. За някои от тях можем да предположим, че са дело на местна архитектурна традиция или по-ограничени възможности на поръчителите и изпълнителите. Към тях вероятно трябва да бъдат отнесени по-примитивните съоръжения в могили Крън I, Нанина, Фъртунова, Лулчева и Малката. За градежът им са използвани местни речни и ломени камъни, малка част от които имат следи от допълнителна обработка. При две от гробниците, тези в Лулчева и Нанина могили, камерите са покрити с каменни плочи, метод, използван в Тракия при затварянето на долмените от ранножелязната епоха и зиданите гробове от класическата епоха. Този тип конструкции са познати от цялата територия на Тракия – могила 3 при Янково, съоръженията в Могиланската могила, Аджигьол, Горна Кремена, Брезово, Брестовица, Долна Росица и др.

Други паметници обаче показват по-високо ниво на строителни умения и нетипични за Тракия решения. Сред тях са саркофагоподобните камери в могили Голяма Косматка и Оструша. Възможните влияния, обусловили появата на този тип камери, могат да се

търсят както в ликийската погребална архитектура, така и в монументалните саркофази в Гърция.

Нестандартният комплекс, издигнат в Пъдарската могила, също поставя много въпроси. Липсата на публикувани данни и чертежи на съоръженията, не позволява да се предложи адекватна интерпретация. Според проучвателя, става въпрос за гробница с полуцилиндричен свод, в която е поставен саркофаг. Голямата площ на помещението и конструктивните особености на градежа му обаче, не биха могли да носят подобно покритие. То или е било с дървен двускатен покрив, или е останало отворено и е имало за цел да огради пространството около каменния саркофаг, подобно на примерите от Ликия и Илирия.

Въпреки че на разглежданата територия има само една гробница с полуцилиндричен клинов свод, тази в Сашова могила, този тип покритие е регистриран при около 30 паметника в Тракия, повечето от които се намират на север от Стара планина. Най-голям брой, над 100 подобни съоръжения, изградени след средата на IV до средата на II в. пр. Хр., са открити в древна Македония, като това е и един от най-характерните типове гробници там. Това дава основание и вида да се нарече „македонски“. Полуцилиндричен клинов свод е използван и в гробничната архитектура в Мала Азия и северното крайбрежие на Черно море от края на IV до II в. пр. Хр., но не липсват и примери от Етрурия и Египет.

Появата им в Тракия е засвидетелствана от края на IV или началото на III в. пр. Хр. и може да се свърже както с чисто естетическите предимства, които предлага конструкцията, така и със силното македонско влияние в този период. В тракийската гробнична архитектура са прилагани различни типове покрития на четириъгълните помещения, включително и конзолен свод с полуцилиндрична форма, което показва, че причината за използването на клинов свод не е липсата на решения. Високото ниво на знания, нужни за изграждането на свода, предполагат, че строителите са следвали съществуващи схеми или са разработили нови, които да отговарят на местните изисквания. Една от съществените разлики обаче, е разположението на съоръженията в могилата. Докато в Македония и Северното Черноморие те са вкопани, то повечето примери от Тракия са издигнати на нивото на околния терен. Гробницата от Сашова могила е именно един от тези примери и се смята за един от най-късните представители на типа в Тракия.

Конзолният свод с полуцилиндрична форма вероятно също е повлиян от паметниците в Македония, въпреки че наличието на различни форми в Тракия не изключва възможността в някои случаи да става въпрос и за независимото му развитие. Гробницата в Славчова могила, където камерата и преддверието имат общ конзолен свод, няма паралели в Тракия, но намира аналогии с гробницата в могила Ак тепе в Лидия, която се датира около 500 г. пр. Хр. Гробницата в могила Шушманец, при която сводът покрива преддверието, а гробната камера е куполна, вероятно има различен път на развитие.

Едни от най-характерните паметници за района на Казанлъшката долина са тухлените гробници. Тяхната поява се свързва с възникването и разцвета на Севтополис, поради което хронологията им попада в едни относително тесни граници от последното десетилетие на IV до средата или самото начало на третата четвърт на III в. пр. Хр. Изключителните сходства, които се наблюдават при плановите и конструктивни решения на отделните паметници, също говорят за едно ограничено хронологическо разпространение, което не е позволило тяхното по-нататъшно развитие.

Едни от основните въпроси, свързани с този тип съоръжения, са времето и пътищата, по които тухлата се е появила като строителен материал в Тракия. Според едни автори, тя е продукт от самостоятелното развитие на кирпича в местна среда, докато други смятат, че става въпрос за директен внос от елинистическите центрове.

Проучванията на редица селищни центрове в Тракия показват, че употребата на кирпич е засвидетелствана при строителството на укрепителни съоръжения (Севтополис, Хелис, Перник, Боснек, Пистирос, Васил Левски), жилища (Севтополис, Пистирос, Кръстевич и др.) и гробни комплекси (Филипово, Ружица, Гагово, Александрово) от средата на V до втората половина на II в. пр. Хр. До момента обаче не са открити доказателства, които да подкрепят тезата за местния произход на тази техника. Разпространението ѝ в тракийска среда вероятно е станало под елинско влияние, още повече, че употребата е регистрирана в обекти с ранно използване на строителна керамика. От тази гледна точка, появата на тухлата като материал, използван основно при градежа на гробници, вероятно също трябва да се свърже с гръцката архитектурна традиция. Извън Казанлъшката долина, разпространението ѝ е твърде ограничено – Оряховица, Старозагорско. На територията на древна Илирия

също е документирано използването им в някои селища – Мъргълич и Гюрзезе и некрополи – Амантия.

Според направените изследвания на формата и размерите на тухлите, всяка от тях е изработена така, че да пасне на точно определено място в конструкцията на помещенията. В противен случай не би могло да се изпълни затварянето на камерите. Това важи особено за купола, където двете дъги на късите страни променят дължината си в зависимост от мястото, което заемат – по-дългите са в основата, а по-късите към върха. Този факт потвърждава мнението, че тухленото производство в района не е свързано със строителството на Севтополис, където е открито малко количество преупотребени тухли, а именно с изграждането на гробниците. Ограничената им употреба поставя под съмнение организираното им производство в града. Може да се предположи, че те по-скоро са дело на майстори от някое елинско ателие, които са ги правели на място, по време на градежа на конструкцията.

Архитектурната и стенописна декорация на монументалните комплекси в долината също показва гръцко влияние. Използвани са елементи както от йонийския, така и от дорийския ордер, дори в някои случаи се наблюдава съчетание между двата (Оструша, Шушманец, Долно Изворово), което показва, че не са следвани стриктно готови модели, а са задоволявани желанията на местната аристокрация, поръчала изработката им. Вероятно това е и една от причините за огромното многообразие, което се наблюдава при проучените конструкции. Възможна е и връзка между архитектурните решения и ролята им в погребалните култове и вярвания, които са налагали това. Сигурно е обаче, че те са били изградени, за да служат за фамилни гробници на тракийските владетели и техните приближени, а в някои случаи и като хероони. Те са израз на все по-нарастващата нужда от демонстрация на власт и материални възможности на елита, която достига своя апогей през ранноелинистическата епоха.

9. Неустановен тип на гробното съоръжение

Причините, поради които изпитваме затруднения при определяне на типа на гробното съоръжение, могат да бъдат разнообразни – разрушаването му при земеделска работа (Консулова, Лешникова, Славкина), иманярски набези (Крън, Търничени) или природни стихии (Минковска), липсата на публикации (Голямата, могила 3 при „Деветте могили“, Атьовската), дори липса на полева документация за някои могили (Вяра, Надежда, Любов и други от некропол „Полигон“).

10. Вторични гробове

Не рядко в тракийските могили се срещат вторични гробове. Те са разположени на върха на насипа и най-често са повече от един. Има обаче и случаи, при които съоръженията от късножелязната епоха се явяват вторични за издигнатите през късната фаза на бронзовата епоха могили. Хокери, от къснобронзовата и ранножелязната епохи, са проучени в могила 3 от некропола при Долно Сахране.

Освен гробниците, при които се наблюдават няколко етапа на използване, някои могили, с не толкова представителни съоръжения, също са били преизползвани в сравнително кратък период от време или в рамките на няколко века, които попадат във втората половина на I хил. пр. Хр. – Пъдарската, Фомус, могила 1 (Атанасца), Евтимкина, Деница, Радионова, Иренина, могила 2 (Севтополис).

В редица могили са проучени и по-късни погребения, които хронологически попадат в периода от римската епоха до Възраждането.

* * *

Повечето типове гробни съоръжения, разкрити при проучванията в Казанлъшката долина, намират редица аналогии с тези, от останалата територия на Тракия. Сред тях са гробните ями, облицовани с дърво или камък, различните варианти на площадки, кладни, каменни могили и урни, които следват традициите от по-ранните епохи. Зиданите гробове и саркофазите се появяват в Тракия през класическата епоха под гръцко влияние и задоволяват нуждата на местната аристокрация да демонстрира своята власт и финансови възможности. След средата на IV в. пр. Хр. този стремеж намира израз в мащабното строителство на гробници. Част от тях вероятно са дело на местни строители, докато други демонстрират майсторството на чужди строители и занаятчии, които са били в досег с инженерните достижения на Средиземноморието.

Глава IV. Допълнителни съоръжения и контексти

Като допълнителни съоръжения и контексти могат да бъдат определени ями, ритуални площадки, крепиди, огнища, каменни и керамични струпвания, пластове от чакъл или различни материали, открити в могилите (Карта 6). Тези структури се срещат както в могили с гроб, така и в такива, в които липсват следи от извършено погребение. В някои могили са налице няколко различни контекста.

От една страна, би трябвало всички структури в могили, в които не са регистрирани следи от човешки останки, да се смятат за допълнителни. От друга, в редица гробници, зидани гробове и саркофази, такива също липсват. Затруднения има и при

разграничаването на символичните погребения от следите от различни обреди за почитане на мъртвите.

Независимо от наличието или отсъствието на гроб в могилите, откриваните в тях допълнителни съоръжения обичайно се свързват с ритуални практики.

1. Ритуални площадки

Регистрирани са в 14 (9 %) от разглежданите могили, а за още 5 данните не са сигурни. Наблюдават се редица различия по отношение на формата, размерите и функциите им. Според проучвателите, преди изграждането на гробниците в могили Голяма Арсеналка и Славчова, на мястото са били извършени обредни действия, следствие на което се регистрират останки от ритуални площадки, наситени с пепел, въглени, керамични фрагменти и животински кости.

Върху площадки вероятно са били положени и конете, открити пред входовете на гробниците в могила 3 при Севтополис, Голяма Косматка, Казанлъшката гробница и Ораната могила при Бузовград. Непосредствено до гробните ями в могила 9 от некропола в м. „Деветте могили” и Зарева могила, също са документирани останки от коне. Площадка, разделена на две части, посредством три успоредни редици от камъни, е проучена в Биньова могила. В южната част на съоръжението е открит обезглавен кон. Върху елипсовидна каменна площадка са принесени в жертва и две от кучетата в Касабова могила.

В някои случаи върху съоръженията не са открити материали (Чилова), върху други са поставени керамични фрагменти (Комитската, Трънливата, Николчова, Джавадова, Минковска) и метални предмети (Комитската, Трънливата, Джавадова, Минковска).

2. Ями

Ямите са разположени на различни нива в могилите, имат разнообразна форма и са запълнени с разнороден материал – камъни, керамика (строителна и битова/трапезна), пепел, въглени, животински кости и др., или са празни. Според данните, с които разполагаме, подобни структури са проучени в 28 (17 %) от разглежданите комплекси.

В някои случаи отсъствието на човешки останки не изключва възможността съоръжението да е изградено с цел символично погребение. Разположението, размерите и запълнителят на ямите в могили Петрунова, Милева, Лидкина и Красина, предполагат по-различно предназначение от по-горе описаните.

3. Огнища/клади

В 15 (9 %) от могилиците са открити огнища, от които 3 са есхари. В още 7 могили са документирани останки от кладии, върху които на място е извършена кремация. В някои случаи кремираните кости са оставени върху кладата (Тонкова (?), Фомус, могила 1 в м. „Атанасца”, Иринуна, могила 6 в м. „Деветте могили” и Консулова могила при Александрово), а в други, са събрани и са поставени в урна (могила 1 при Долно Сахране), яма (Дочева) или гроб от плоски керемиди (могила 3 в м. „Деветте могили”). Във втория случай кладата се явява като допълнително съоръжение.

Трябва да се отбележи, че в част от могилиците са разкрити по две огнища: Цвяткова, Малка Косматка, Комитската, Часова. В насипа на Казанлъшката гробница, източно и западно от комплекса, също са проучени две огнища със сребърна каничка, керамични фрагменти и животински кости около тях.

Есхарите се срещат значително по-често в Севтополис и по-рядко в некрополите около града. Единствено в югозападната периферия на Донкова могила е намерена отчасти запазена есхара, както и южно от входа на гробницата в Ораната могила при Бузовград. Два фрагмента от есхара, върху която личи орнамент, отпечатан с шнур, са намерени и при разчистването на гроб А при „Атанасца“.

4. Крепиди

Подобни съоръжения с различна дължина, ширина, височина и форма, са регистрирани в 28 (17%) могили.

Като същински подпори, които не позволяват свличане на пръстта, вероятно трябва да се приемат зидовете при входовете на гробниците в могили Голяма Арсеналка, Шушманец, Могилата на грифоните и Хелвеция. За укрепване на насипа се предполага, че са служели и камъните, подредени в южната периферия на могила 3114 от некропола „Ясеново – Г. Дряново“.

Като „крепиди”, но по-скоро в ролята им на граница между сакралното и профанното пространство, могат да се определят съоръженията във Фомус, Касабова, Красина, Атювската, Унджиева, могила 1 от некропола в м. „Атанасца” и др., които очертават окръжности с различни размери. Същата функция вероятно са изпълнявали и дъговидните структури в Шильова, Джавадова, Беличенова, Лидова и други могили.

5. Каменни струпвания

Струпвания от камъни с различни размери и форма са документирани в 73 (45%) могили. Те покриват гробни съоръжения или са натрупани в различни части на могилите, като в 7 комплекса са регистрирани и в двата случая.

Обикновено каменни могили се откриват върху гробни ями (Синева, Еленина, Илиева), площадки (Монтина, Цвяткова, Смаилова) и клади (Фомус, Касабова, Тонкова). За съоръженията в Славкина и Консулова нямаме данни, тъй като при откриването им са били разрушени.

Като отделни, допълнителни съоръжения, са документирани в могили с гробници (Сашова, Хелвеция, Голяма Косматка и др.), зидан гроб (Комитската), площадка (могила 5 при Долно Сахране), гробни ями (Вифор, Дочева и др.) и в такива, които не е установен типа на гробната конструкция (Лешникова). Срещат се и самостоятелно, без наличие на гробно съоръжение в насипа (Танина, Станимирова, Кръстинова, Абрашева и др.) или покриващи структури, свързани с различни обреди (Николчова, Фомус, Ежкова и др.), включително и животински останки – коне и кучета (Биньова, Касабова, Беличенова, Голямата).

6. Керамични струпвания

Почти във всички могили се откриват единични керамични фрагменти или керамични струпвания (Фомус, Ораната, Беличенова и др.). При някои се споменава за наличие единствено на натрошени съдове, докато при други има опалване на почвата, трамбоване, смесване с чакъл и оформяне на заравнена площадка, както и поставяне на пепел и животински кости.

7. Други контексти

В част от могилите са разкрити по-малки насипи (Невенина, Малка Косматка, Донкова и др.) или петна от по-тъмна пръст (Малка Косматка, Донкова, Лидова и др.), слоеве от чакъл (Майска, Данина, Станимирова, Голяма Арсеналка и др.) или отделни материали (Божова, Смаилова, Голяма Косматка, Оструша, Орел и др.), които също са неразделна част от целия комплекс.

* * *

Информацията, с която разполагаме за откритите допълнителни съоръжения, макар и непълна, показва някои закономерности. Анализът на данните от териториалното разпределение сочи, че определени конструкции се срещат често в едни некрополи, докато в други напълно липсват. Така например, в некрополите „Полигон“, „Ясеново“,

„Ясеново – Г. Дряново“, почти във всяка от проучените могили има каменно струпване, а в тези при „Хидравлика“, „Варовита“, „Горно Черковище“ и „Енина“, те са единични или напълно липсват. От друга страна, в „Полигон“ и „Ясеново – Г. Дряново“, останалите типове допълнителни съоръжения са изключение. Въпреки малкия брой разкопани могили от некропол „Хидравлика“, може да се каже, че ямите са характерни за него, тъй като са регистрирани в три от четирите могили. Нито една яма обаче не е документирана в некрополите „Ясеново – Г. Дряново“, „Енина“, „Долно Сахране“ и „Деветте могили“, а в тези при Шипка, „Шейново“ и „Полигон“, те са изключително редки. Тези различия, разбира се, могат да се дължат както на нивото на проучване в различните райони на долината, така и на липсата на пълни публикации на обектите.

Глава V. Обреди

1. Погребални обреди

Темата за религията на траките, представите им за Отвъдното и съдбата на човек след смъртта, е широко дискутирана в литературата. Според античните автори, траките имали различни представи за смъртта. Едни вярвали, че починалите отиват на място, където ще имат по-щастлив живот и той ще продължи вечно, други смятат, че мъртвите се завръщат, а трети, че това наистина е краят на пътя им. Подчертава се, че приемали охотно смъртта и не се страхували да сложат дори сами край на живота си. Този факт се обяснява с вярата им, че след като умрат, получават вечно блаженство или остават безсмъртни. Голяма част от траките обаче скърбели за своите починали близки. Според Херодот, един от задължителните елементи на погребението, е оплакването на мъртвеца.

Трудно може да се каже дали са се страхували от своите умрели, или са ги почитали и хероизирали. Сигурно е обаче, че погребението е било задължително за всеки мъртвец, в противен случай той се е смятал за опасен. Извършените по време на погребалната церемония и след нея ритуали, са имали за цел да улеснят прехода и пребиваването на мъртвия в Отвъдното. Според някои автори, изграждането на съоръженията под могили, които носят идеята за Световната/Свещената планина (тялото на Великата-богиня майка) и пещерата в нея (нейната утроба), е трябвало да осигурят ново раждане на мъртвите, и то от утробата на Богинята.

Покойниците са полагани в земята или са изгаряни на клада. Вероятно двата обряда са свързани с различните представи за Другия свят. При инхумацията, покойникът преминава в Отвъдното с физическото си тяло, докато при кремацията се освобождава от него и единствено душата му продължава да живее вечно.

В гробните комплекси в Казанлъшко са практикувани и двата основни типа погребален обред, включително в рамките на една могила, дори в едно гробно съоръжение. Не липсват и случаи обаче, при които се наблюдават някои отклонени от традиционната практика, като разчленяване на тялото (частична инхумация) и съчетаване на кремация и инхумация върху един индивид (частична кремация).

1.1 Инхумация

Инхумацията е обред, при който тялото е полагано в гробното съоръжение. Практиката е регистрирана още в праисторическите некрополи, с времето се променя само позицията, в която е поставяно тялото. В по-ранните епохи покойниците обикновено са в поза хокер, която символизира ембриона в утробата на майката. Това показва, че древните са вярвали в новото раждане в Отвъдния свят. Към края на бронзовата епоха очевидно настъпват промени в разбирането за съдбата на човек след смъртта, тъй като мъртвите започват да се полагат по гръб, с изпънати долни крайници и различна позиция на горните. Не се наблюдава стриктно спазване на определена ориентацията на главата. Тя вероятно е зависела от различни обстоятелства, като например особеностите на терена или посоката на близкия път, каквито закономерности са регистрирани при некрополите в Атика, Калатис и другаде.

Инхумация е констатирана в 32 (20 %) от включените в работата комплекса (Карта 7), като в четири от случаите в могилите е регистрирано повече от едно гробно съоръжение. Тя е практикувана в гробници (Малката, Сашова, Сарафова, Хелвения, Шушманец и др.), зидани гробове (могила 2 при Севтополис и тухления гроб при яз. „Копринка“), гробни ями (Зарева, Вифор, Илиева, Синева и др.) и върху площадки (Фомус, Цвяткова, Смаилова и др.).

В някои случаи насипът или гробът са използвани за повече от едно погребение с трупополагане. Такива примери са документирани в Тонкова, Дорина, Деница, Радионова, могила 3 (Долно Сахране), могила 4 (Деветте могили), Казанлъшката гробница и могила 3118 (Ясеново – Г. Дряново).

1.2 Частична инхумация

В част от тракийските могили се откриват само отделни кости от човешки скелет. Причини за това могат да бъдат както изтляване на останките, вторично проникване в съоръженията или препогребване, така и умишленото разчленяване на трупа и поставянето на отделни части от него в различни гробни съоръжения. Практиката е позната като „диаспарагмос“ (διασπαρασσω), което означава разкъсване на парчета или „анатемно“ (ανατεμνω) – разсичане на части. Ритуалът е широко разпространен в района на Родопите още от късната бронзова и ранната желязна епохи. Тя е регистрирана и в редица некрополи от втората половина на I хил. пр. Хр., като данните от V – II в. пр. Хр. са най-многобройни.

На разглежданата територия, обредът е документиран в няколко могили. Отделни кости са разкрити при проучването на зидан гроб (Светица), гробни ями (Евтимкина, могила 9 „Деветте могили“), площадки (Богданова, Радионова) и каменни могили (Дечова, могили 51 (Полигон), Гошева и 3118 (Ясеново – Г. Дряново)), а в някои случаи липсват данни за типа на използваното гробно съоръжение (Денина, Станимирова). При повечето примери са регистрирани останки от черепа и/или долните крайници, което е характерна черта за извършения обред, но, разбира се, има и изключения.

До голяма степен интерпретацията на комплексите остава несигурна. Резултатите от разкопките на повечето могили не са публикувани, а от наблюденията на проучвателите в полевата документация не става ясно дали състоянието на скелетите е следствие на влагата в почвата и проникването на животни в съоръжението, или е резултат от практикуването на частична инхумация (?). Прави впечатление обаче, че седем от десетте могили, в които са регистрирани тези необичайните погребения, са част от некропол „Полигон“, при който могилите с гроб са рядкост.

1.3 Кремация

Кремацията се появява в Тракия през ранната бронзова епоха и се свързва с настъпили промени в религиозните представи, отнасящи се до съдбата на мъртвите. Според някои автори, навлизането на кремацията може да се обясни с появата на ново население, което прониква от север и е носител на т. нар. Ямна култура. Според други, бързото разпространение на ритуала едва ли може да бъде резултат единствено от този демографски поток. Независимо от причините за навлизането му, той се разпространява сред тракийските племена и през I хил. пр. Хр. се среща повсеместно, като в края на епохата дори доминира над инхумацията. В периода II в. пр. Хр. – средата на I в., обредът е особено популярен сред трибалите. Почти всички проучени

погребения от този период в Северозападна Тракия са извършени чрез кремация на място или останките са поставяни в урна.

В разглеждания район са регистрирани 28 подобни комплекса (Карта 8), от които 9 попадат в рамките на две от могилиите – Иринаина и могила 1 при „Атанасца“. Кремацията е извършвана на място (Фомус, Христова, Иринаина, Консулова (Александрово) и могила 6 (Деветте могили)) или извън рамките на могилата (Мъглижка гробница, Шильова могила, могила 1 (Атанасца), Еленина могила, могила 1 (Севтополис), Тинкина, Деница и др.). В някои случаи кладата е в същия насип, но след изгарянето, останките са пренесени в специално изграден за целта гроб (могила 1 (Атанасца)) или са поставен в урна, върху площадката от изпечена пръст (могила 1 (Долно Сахране) и Касабова могила).

1.4 Частична кремация

Терминът е използван, за да обясни един необичаен погребален обред, при който се наблюдава съчетаване на двата основни ритуала – инхумация и кремация, върху един и същ индивид. В Казанлъшко са констатирани два подобни случая.

В насипа на Дочева могила е извършена кремация на място, но според Г. Китов, на кладата са изгорени отделни части от телата на покойника и коня му, като за целта те предварително са били разчленени. След извършването на ритуала, човешките останки са поставени в гробна яма, вкопана в центъра на кладата, а конските са събрани на купчинка, северозападно от гроба.

Интересна ситуация е разкрита и в Тонкова могила. Ако наблюденията на проучвателите са верни, върху заравнена площадка, с остатъци от клада, са обгорени телата на две жени. В гроба са погребани още четири индивида и кон, които вероятно са положени непосредствено след изгарянето на двете тела, тъй като по тях няма следи от огън. Според Г. Китов, жените са „обгорени“, а не напълно изгорени и са запазили анатомичния си порядък.

*

От направения преглед на практикуваните погребални ритуали става ясно, че инхумацията е по-често извършвания обред. Тя изцяло доминира при гробниците, където тракийските аристократи са полагани върху каменни или тухлени ложета, а в някои случаи, като регистрирания в Казанлъшката гробница, и в дървени ковчези. В част от съоръженията са открити малко количество кости, които вероятно са били унищожени при повторно проникване в съоръженията или от условията в самите

помещения. Единствените гробници, при които са намерени горели останки, са тези в Шильова могила и Мъглижката гробница, но при втората кремацията е вторична. Трупополагането е предпочитано и при зиданите гробове, докато в могилите, при които гробното съоръжение е площадка или гробна яма, се наблюдава приблизително равномерно разпределение между двата основни погребални обряда.

Погребването на деца до 6–7 годишна възраст обикновено не се среща в некрополите, поради различни причини. Тази забрана е документирана и в Скития, докато в Гърция, за класическата епоха, се предполага, че те са погребвани заедно със семействата си. В няколко могили в Казанлъшко също са документирани детски гробове. В некропола на Севтополис останки са регистрирани в могила 1 и могила 2, както и в зидания тухлен гроб на северния бряг на язовира, който заради малките си размери се предполага, че е изграден за невръстен индивид. Детски зъби, на 10–12 годишен младеж, са намерени и в кръглата камера на Голяма Косматка, а в Еленина е установено, че зъбите са млечни, което предполага, че детето е на възраст под 7 години (?). В Тонкова могила също са положени деца, които делят едно гробно съоръжение с мъж и две жени. Вероятно погребаните са от едно семейство (?). За съжаление при част от гробовете липсват данни за възрастта на индивидите, което не позволява да се даде отговор на въпроса дали в района е съществувала забрана за погребване на деца под определена възраст в некрополите на възрастните.

Извън стандартните погребения с трупополагане и трупоизгаряне на мъртвите, се срещат и такива, изпълнени по нетрадиционен начин. Въпреки че точни аналогии на обряда в Дочева могила не са ми известни, съчетаването на инхумация и кремация е регистрирано и на други места в Тракия. В могилен погребение край Бизоне останките на покойника са кремирани, след което са разделени и са поставени на четири места, заедно с части от инвентара и не горели кости от долните крайници.

В могила Белишка чука при Белица е проучен дървен саркофаг, датиран във втората половина на V в. пр. Хр. В него са открити кремирани останки, които според направения антропологичен анализ, са горели при много висока температура и не е възможно да се установи дали принадлежат на човек. Сред тях обаче са идентифицирани кости на кон. В гроба е намерена и част от човешка тибия, по която няма следи от обгаряне. Според М. Тонкова, в саркофага частично са погребани човешки индивид и кон.

Кремирането на отделни части от телата и погребването им на различни места е засвидетелствано и в некрополи от римската епоха в Бавария и Източна Франция.

Ситуацията от Тонкова могила намира известни аналогии в некропола на Чернозем. В могила 4 е открит дървен саркофаг, в който е извършено погребение чрез инхумация по гръб, с изпънати крайници и глава на запад. След това, върху горната половина на скелета е издигната клада, която е обгоряла само тази част на тялото. Според изследването на остеологичния материал, в гроба е погребан мъж на около 20 години. На базата на паралели в инвентара и типа на гробното съоръжение, комплексът е датиран в първата четвърт – средата на V в. пр. Хр. В IV – III в. пр. Хр. е поставено и каменното съоръжение от некропола при Зимнич, в което е извършено трупополагане по гръб, със следи от изгаряне по останките.

През класическата епоха в Гърция също са регистрирани гробове с инхумация, при които има следи от обгаряне. Учените предполагат, че става въпрос за недобре извършена кремация, при която заради недостатъчно високата температура на кладата, тялото не е изгоряло напълно. Тъй като една от основните цели на ритуала е пълното унищожаване на физическото тяло, частичната кремация е била неприемлива. Поради тази причина индивидът е полаган в гроба, като в някои случаи се наблюдават и различни форми на защита. Не е изключено обаче да става въпрос за умишлено третиране на останките *post mortem*, подобно на регистрираните примери при траки, скити и келти.

Според Г. Китов и редица други автори, всички тези гробове са доказателство за почитането на Орфей и практикуването на ритуали, свързани с неговия култ. Необичайното третиране на погребаните обаче, може да е резултат както от различни религиозни представи, така и от начина, по който те са намерили смъртта си, техния пол, възраст или социално положение. Частичната инхумация може да е следствие и от препогребването на останките, при което костите са изваждани, вероятно са очиствани и отново са полагани в земята. Ако тази практика действително е съществувала, би могла да обясни редица необичайни погребения. Не е изключено тя да е извършвана и с цел обезвреждането на някои покойници, които са смятани за опасни за общността. Освен това има различни версии за смъртта на Орфей. Според един надпис от град Дион, той е бил ударен от мълния. Същият вариант е разказан и от Павзаний, според когото, той е наказан от Зевс, заради мистериите, на които учи хората. Според К. Рабаджиев, митът за разчленяването на Орфей е създаден не в тракийска, а в гръцка

среда, вероятно във времето след Есхил и следва литературна трагедия, а не реална религиозна практика.

Друг проблем с интерпретацията на тези практики е, че в повечето случаи липсва изследване на костите, което да потвърди разчленяването на тялото. Единствено за останките в могила Светица е установено, че по тях има следи от режещ инструмент. Освен това, биха били интересни данните за пола на индивидите, тъй като знаем, че мистериите на Орфей са били забранени за жените.

Не е изключено частичната кремация да е извършена след изгяването на меките тъкани на тялото и/или преди повторното погребване на мъртвите. Практиката е документирана в ранножелезния некропол при Сборяново, където при пет от телата, погребани чрез инхумация, са констатирани следи от частично изгаряне. Подобни примери са познати и от Арголида и Халщат, при които обгарянето засяга предимно областта на главата и торса. Според Т. Стоянов, може да се предположи, че ритуалът е изпълняван с цел обезвреждане на мъртвия, при страх от „вампирияване“. За Г. Китов, той е резултат от съчетаването на соларните и хтоничните култове.

Масовите гробове обикновено се свързват с различни бедствия, военни конфликти или болести, но не е изключено в някои случаи да има и други причини. При анализирането на подобни ситуации, авторите често цитират Херодот, според когото, жените на починалия са умъртвявани, за да го придружат и след смъртта. Търсенето на доказателства в тази посока изглежда трудна задача. Голяма част от антропологичния материал остава неизследван от специалисти или показва резултати, несъвместими с описаното в изворите. Въпреки това, при проучванията на редица светилища и некрополи от територията на Тракия, са открити доказателства в подкрепа на твърдението, че траките са извършвали човешки жертвоприношения.

От картите с териториалното разпространение на отделните ритуали (Кarti 7–8) се вижда, че инхумацията се среща в централната част на долината, докато на запад от яз. „Копринка“ и на изток от Долно Изворово, тя не е регистрирана. От друга страна, кремацията, въпреки по-малкия брой гробове, е сравнително равномерно разпределена по цялата разглеждана територия. Необичайните гробни комплекси са характерни за некрополите в района на Шипка – Шейново – Крън. Разбира се, наличните резултати не биха могли да покажат действителната картина, те по-скоро са отражение на масовото разкопаване на могили в края на XX и началото на XXI в., именно в местата с голяма концентрация, докато останалата територия все още остава слабо проучена.

От хронологическа гледна точка трупологането е типично за класическата и ранноелинистическата епоха, докато кремациите, въпреки че се срещат и при по-ранните погребения, изцяло доминират в последната фаза на епохата. Нестандартните гробове се появяват още през V в. пр. Хр., а най-късните комплекси са поставени в III – II в. пр. Хр.

2. Ритуални практики

При проучването на могилите много често се откриват структури, които съпътстват гробното съоръжение. В някои случаи те предхождат изграждането на гроба, в други са синхронни или по-късни от него. Не липсват и примери, при които в могилата не е извършено погребение. Както вече споменах, повечето автори са на мнение, че регистрираните в тракийските надгробни могили допълнителни съоръжения, са останки от ритуални действия.

2.1 Ритуални практики и свързаните с тях структури

Изглежда при натрупването на могилите са практикувани различни обреди. При част от гробните комплекси данните сочат, че те са извършени преди погребението или преди изграждането на гробното съоръжение и са имали за цел да подготвят мястото за важната роля на „последен дом”. Сведения за извършване на подготвителни ритуали има от Славчова могила, Шушманец, Голяма Арсеналка, Ораната, могила 1 (Севтополис), могила 1 (Атанасца).

Ямите в могилите се отличават освен по местоположението, размерът, формата и запълнителят си, и по своята функция. Макар да е ясно, че вкопаването им в рамките на некрополи е тясно свързано с почитането на мъртвите, все пак се наблюдават известни различия, които могат да са резултат от специфични изисквания към даден ритуал. Така например, ямите в могили без гроб, изглежда трябва да се възприемат като останки от обреди, които не са пряко обвързани с погребалната церемония, а по-скоро с култа към предците. От друга страна, ямите под могила 1 (Севтополис) са вкопани преди погребението и вероятно са част от обредите за подготовката му. Резултат от погребални или пост погребални действия са вкопаванията на нивото на гроба или по-високо от него. При всички регистрирани случаи обаче, това е ставало преди окончателното натрупване на могилата. Откриваните в тях пепел, въглени, фрагменти от съдове и животински кости показват пряката им връзка с огъня, възлиянията и жертвоприношенията.

Сред ямите, разположени в насипи без костни останки, има и такива, които се различават от традиционните обредни вкопавания. В тях са поставени ценни дарове, което предполага възможността в тях да са извършени символични погребения. Можем да предположим подобна хипотеза за съоръженията в Красина, Илкова, Петрунова, Милева, Лидкина и други могили.

Жертването на животни е важен елемент от тракийската обредност. Явлението не е изолирано за Тракия и се среща в погребалната церемония в целия Античен свят. Освен в ями (Пъдарската, Биньова и др.), останки се откриват и до/върху площадки (Тонкова, Цвяткова, Голяма Арсеналка и др.), тризни (Ораната), каменни струпвания (Касабова, Голямата), огнища (Казанлъшка гробница), в керамични съдове (Смаилова), в насипа (Минковска, Комитската и др.), както и в самите гробни съоръжения (Сашова, Шушманец, Хелвеция, Синева и др.).

За конете и кучетата можем да кажем, че са жертвени животни с по-различен статут. Те са имали важно място в преходните ритуали, в ролята им на медиатори между световите на живите и мъртвите. От останалите видове животни е приготвяна храна за т. нар. погребално угощение. Освен месо, за нуждите на ритуала са използвани и различни видове плодове, зеленчуци, зърнени култури, риба. Косвено доказателство за употребата на някои растителни храни е и централната сцена от гробната камера на Казанлъшката гробница, където се различават грозде, нар, ябълки, ядки (?), хляб.

Несъмнено **възлиянията** също са били неизменна част от обредността. Съдовете за пиене и съхранение на течности, откривани цели или натрошени в могилите и гробните съоръжения, показват употребата на различни видове напитки в погребалната и поменална традиция. Данните се потвърждават и от писмените извори, където се споменава за възливане на вино и мляко. Имаме сведения, че в някои случаи обредът е изпълняван съвместно с жертвоприношенията на животни. Фрагментирани амфори и други съдове за течности са открити между костите на конете в могили Плоската, Хелвеция и Долно Изворово.

Керамичните струпвания и **тризните** са пряко свързани с „погребалното угощение” и възлиянията. Очевидно след изпълнението на ритуала, съдовете са умишлено фрагментирани, за да могат да преминат Отвъд и да служат на покойника и след смъртта му. Разположението на керамичните струпвания на различни места в насипите показва, че „храненето на мъртвия” е елемент не само на погребалната, но и на поменалната обредност.

Ролята на *ритуалните площадки* трудно може да се разграничи категорично, тъй като материалите, които се намират, са до голяма степен идентични с тези в някои ями, тризни и огнища – пепел, въглени, фрагментирани керамични съдове, животински кости.

Огънят, като символ и покровител на семейството, с пречистващата си и целебна сила, се смята за посредник между световите. В тази си роля, той е от съществено значение за преходните ритуали, изпълнявани от древните траки. В някои случаи огънят е пален в рамките на могилата, в други – извън нея, като са пренасяни единствено пепел и въглени.

Върху някои огнища, освен пепел и въглени, се намират и останки от различни предмети (Фомус, Часова, Казанлъшка гробница), докато при други, повърхността е старателно почистена (Деница, Беличенова, Комитската).

Есхарите, познати в литературата още като култови огнища, жертвеници, олтари, жертвени площадки и т.н., са място за почитане на дадено божество чрез извършването на кръвна или безкръвна жертва. Обикновено те се асоциират с Хестия, богинята на домашното огнище. Според Диодор, именно Хестия дава законите на Залмоксис (Diod. I, 94.), което се тълкува всъщност, като инвестиция на царската власт. Освен в изворите, култът е засвидетелстван с множеството огнища, регистрирани на територията на Тракия. При проучването на Севтополис също са разкрити голям брой есхари в жилищата, в светилището на Великите Самотракийски богове, в „тронната зала“. Проблемът с интерпретацията на жертвениците идва от невъзможността те да се свържат с определен култ. Очевидно е, че в светилището са почитани Великите богове от Самотраки, в „тронната зала“, върху най-голямата досега открита площадка, вероятно е практикуван царският култ, а в жилищните постройки – този към богинята на дома и домашното огнище. Освен това, някои автори асоциират жертвените площадки и с Дионис, Хермес и други божества.

За наличието на есхарите в некрополите, обяснение може да се потърси в едно от тълкуванията, че огнището представлява връзката между надземния и подземния свят, между живите и мъртвите, като по този начин играе важна роля в култа към предците. Фактът, че само в две от могилите от района са открити есхари, и то в близост до гробници, подкрепя тезата за връзката им с почитането на елита, вероятно натоварен и с по-специални функции – религиозни и/или политически.

Под „*крепида*“ обикновено се разбира зид/стена, която поддържа пръстта и не ѝ позволява да се свлече. По-често обаче, терминът се употребява за ограждане на определено пространство, което се смята за сакрално и поставя границата между света на живите и този на мъртвите.

Най-често в могилите се регистрират различни по размер и форма *каменни струпвания*. Те покриват гробни и допълнителни съоръжения, различни предмети или се откриват самостоятелно. Може да се предположи, че каменните струпвания, подобно на могилите, имитират възвишение/планина, като символ на Великата богиня-майка или на „Свещената планина“, където погребаният трябвало да постигне нов статус. Практиката, разбира се, може да намери и редица други обяснения.

*

Очевидно обредните действия, свързани с погребването и почитането на мъртвите, са били изключително важни за траките. Не правят изключение и хората, обитавали Казанлъшката долина през късножелязната епоха. Местните, подобно на тези в цяла Тракия, са вярвали в безсмъртието на душата и задгробния живот. Именно поради тази причина, те са изпълнявали редица ритуали, помагачи на душата да намери пътя към „вечния си дом“.

2.2 Останки от животни в гробните комплекси

Останките от животни стават характерен елемент от надгробните могили в Тракия през късножелязната епоха. Наблюдава се разнообразие при избора на животински видове и ситуациите, в които се откриват останките. От повечето диви и домашни животни вероятно е приготвяна храна, тъй като се намират само отделни кости, някои със следи от кулинарна обработка. Не липсват и данни за участието им в ритуали, свързани с пречистването или освещаването на определено място. Някои животни обаче са имали по-различен статут в тракийското общество и са възприемани като спътници, медиатори или свещенни животни, като символи на просперитет, богатство и знатен статут.

Коне и кучета (Карта 9)

В погребалната традиция на Тракия конят присъства от ранната желязна епоха, но най-многобройни са примерите от втората половина на I хил. пр. Хр. Откриването на цели конски скелети в гробното съоръжение или в непосредствената му околност, се интерпретира или като жертвоприношение в чест на починалия, или в качеството му на спътник и посредник между световите. В Гърция най-ранните данни за асоциирането на

конника с висок социален ранг могат да се видят в некрополите от X – IX в. пр. Хр., където конят вече е символ на престиж, богатство и статут. В скитските погребения вероятно също е възприеман като знак за висок социален статус и материални възможности, тъй като в редица царски и аристократични могили от VII – VI и IV – III в. пр. Хр. в Северното Причерноморие са пожертвани стотици животни.

Въпреки далеч по-малобройните жертви, очевидно подобни идеи са били валидни и за тракийската аристокрация. Възприемането му като знак на царя и елита се потвърждава и от редица антични автори. Нарастващата му роля в ежедневието, и особено във войската, през късножелязната епоха, несъмнено засилват религиозните представи и семантичната натовареност на образа му, което от своя страна се отразява в погребалната обредност.

Мястото на кучето в нея е далеч по-несигурно. Смята се, че то е първото известно домашно животно. Тъй като ролята му в ежедневието се свежда до опазване на стадата, помощник в лова и верен приятел на човека, много автори приемат, че поставянето му в гроба е с идеята да бъде спътник, медиатор, водач и пазител на покойника в Отвъдното, но вероятно има и пречистваща функция. Независимо от ранните находки, обредът, подобно на погребенията с коне, достига своя пик в периода IV – III в. пр. Хр.

Фактът, че се наблюдават вариации по отношение на разположението им в гробните комплекси, както и на състоянието, в което са открити и извършения обред, налагат нуждата от обособяването на типология. От една страна са взети предвид местоположението на животинските останки спрямо гробното съоръжение, от друга и самия погребален обред.

Според разположението си спрямо гробното съоръжение и останките от покойника (ако има такива), се делят на: *Животни, погребани в гробното съоръжение на господаря си; Животни, положени в отделни/допълнителни съоръжения; Животни, положени самостоятелно, без наличие на човешки останки; Символично представяне (на коня), чрез поставяне на юзда или част от амуниция в гробното съоръжение. В тази категория се включват и шпорите, като атрибут на конника.*

Според извършения погребален обред и състоянието, в което са открити останките: *Инхумация; Частична инхумация; Частична кремация.*

*

Независимо от някои различия в обряда и разположението на животните в гробните комплекси, изглежда жертвата на кон и куче е важен елемент от погребалната

церемония на тракийската аристокрация в Казанлъшката долина, особено в периода IV-III в. пр. Хр. Полагането им в или около гроба на покойника, има за цел да подпомогне безпрепятственото му преминаване в света на мъртвите, но е и предпоставка за неговото възраждане и обезсмъртяване.

Други животни

Класификацията и интерпретацията тук е далеч по-затруднена в сравнение с останките от коне и кучета, поради недостатъчното данни за контекста на намирането им, а в някои случаи и пълната липса на информация в публикациите. Фактор е и методиката на проучване, особено на по-големите насипи, при които голяма част от могилата остава неразкопана.

С оглед на всички условности, които произтичат от тези трудности, предлагам класификация, която има задачата по-скоро да подреди по определени признаци останките, отколкото да има претенции за точност и изчерпателност. Основен критерий се явява местоположението на останките спрямо гробното съоръжение (ако има такова): *Останки от животни в гробното съоръжение или непосредствено до него (местоположението им предполага връзка с погребалната церемония); Останки от животни, свързани с допълнителни съоръжения и контексти; Останки от животни, които могат да бъдат свидетелство за пречистващи, освещаващи или други обреди, извършени на мястото.*

*

На базата на наличните данни, можем да кажем, че за нуждите на обредите, извършвани в гробните комплекси в Казанлъшко, са използвани предимно домашни животни – говедо, овца, коза, свиня, птици. Картината е идентична в много некрополи и светилища. За съжаление, липсва информация за употребата на дивеч, но като цяло той е рядкост в тракийските гробове по принцип. Костният материал от Севтополис показва, че в града са консумирани тур, елен, сърна и дива свиня. Дори и сред останките, откривани в некрополите на града да има диви животни, те не са изследвани и публикувани. Единствените сведения, които имаме, са за змиите в Голяма Косматка и Сашова могили, язовецът от могила 3 от некропола на Севтополис и гризачът от Божова могила, но е по-вероятно те да са попаднали в съоръженията случайно.

Предполага се, че за избирането на конкретни видове имат значение някои тотемични и религиозни представи. Отделянето на главата (или части от нея – челюст, зъби) от тялото и поставянето ѝ в/до гроба, вероятно има антропеичен смисъл и е

приемана като символ на мощ и сила. В разглеждания район, освен конете и кучетата, е възможно с подобни представи да е натоварена и свинята. Интересно е да се отбележи, че в две от трите могили, в които са констатирани останки, са налице единствено кости от черепа.

Освен от религиозните представи, изборът на животно е зависел и от значението му за стопанството в дадения район. Малкото изследвани останки от некрополите в Казанлъшката долина обаче не позволяват да се направят изводи за развитието на животновъдството и дали подобни предпочитания са засвидетелствани в погребалния ритуал. Все пак, наличието в някои гробове на остеологичен материал от говедо (могила 3114 и Славчова), овца (Комитска и Славчова), коза (Славчова), свиня (Шушманец, Синева и Славчова) и птици (Славчова), както и откриването им в Севтополис, потвърждават отглеждането им в региона.

Очевидно коленето на животни е важна част от погребалните и поменални ритуали в Тракия. Много често разграничаването на останките от различните обреди е много трудно, дори невъзможно. Вероятно останките, откривани в самия гроб, могат да се свържат със самото погребение, а онези в по-високите пластове и периферията на насипа, са от поменални практики, извършени на мястото в чест на погребания в него индивид. От друга страна, остеологичният материал, разположен под гробното съоръжение или в могила без гроб, поставя нови въпроси. За площадката от опалена глина под гробницата в Славчова могила е изказано мнение, че на мястото са извършвани ритуали за пречистване и освещаване на пространството преди изграждането на гробното съоръжение.

Могилите, съдържащи ями, вкопани под гроба или такива в насипи без гробно съоръжение, според Р. Георгиева, имат връзка с култа към мъртвите и първоначално не са замислени като гробни съоръжения. Вторичното им използване и превръщането им в надгробни могили в някои случаи е отнемал дълъг период от време. Възможно е откриваните на идентични места в насипите площадки, опалвания и различни предмети, заедно с кости от животни, също да са дело на обредни действия или по някакъв начин да са свързани със самото погребение и ритуали по подготовка на мястото за извършването му (?).

Ритуалът „хранене на мъртвия“ или „погребално угощение“, от който се предполага че са откриваните в могилите животински останки, допуска съществуването на

вярвания, свързани със схващането, че покойникът е сътрапезник и домакин на погребалното пиршество. Костите, намирани в/до гроба, са част от отделената за него храна от погребалната трапеза. Очевидно обредът е имал за цел да улесни преминаването на мъртвия в Отвъдния свят.

3. Кенотафи

Думата „кенотаф” (κενотάφιον) идва от гръцки език и означава празен гроб (κενός празен и τάφος – гроб). Кенотафи могат да бъдат както могили, така и плоски гробове, в които не са открити останки от човешко погребение. Могилите-кенотафи съставляват близо 1/3 от насипите в Тракия, а за плоските гробове, броят им не е установен.

За липсата на човешки останки в някои гробове може да има различни причини – ограбване, препогребване, разрушаване, символично погребение или използването им за обредни действия. За комплексите с монументална архитектура, наличието на допълнителни съоръжения потвърждава тезата, че в определен период в тях е било извършено действително или символично погребение на виден член на обществото. Останките от поменалните практики, както и наличието на коне и кучета в могилите, са доказателство за почитането на покойника.

Могилите-кенотафи могат да съдържат обредни ями в основата си, да имат пластове от пепел, въглени, животински кости и керамични фрагменти, да покриват обредни огнища, да съдържат богат инвентар или да липсва такъв, да бъдат насипани над гробове без човешки останки. Разполагането им в некрополи, ги свързва с ритуали за почитане на мъртвите.

От включените в работата 164 каталожни номера, без данни за човешки погребения от късножелязната епоха са 97 (59%). Те се срещат на цялата територия на Казанлъшката долина, въпреки че концентрацията им е най-голяма в района на Шипка – Шейново – Ясеново – Крън, Севтополис и Мъглиж (Карта 10). Това обаче по-скоро се дължи на липсата на мащабни проучвания в останалата разглеждана територия, отколкото на локална особеност.

3.1 Могили с монументални съоръжения, в които не са открити костни останки.

Сред съоръженията, в които по време на проучванията не са регистрирани следи от човешки останки са Донкова, Пъдарската, Плоската, Могилата на грифоните, Голяма Арсеналка, Оструша, Комитската и др. Най-вероятната причина за това е ограбването

им. Обстоятелството, че са намерени само дребни или фрагментирани части от инвентара показва, че съоръженията са разбити още в древността или в по-ново време. Не е изключено обаче в някои случаи да има и други причини. Интересен факт е, че в нито един от трите типа каменни саркофази не са намерени следи от остеологичен материал. Дали съоръженията са били изпразнени, или в тях не са извършени погребения, не би могло да се установи.

Трудности при определянето на едно съоръжение като действителен или символичен гроб, при положение, че то е ограбено, се срещат често не само на територията на Тракия. Голяма част от представителните гробни комплекси в Гърция и Мала Азия също са разбити и учените нямат сигурни доказателства дали в тях са извършени погребения, или не.

3.2 Могили, в които са открити само животински останки

Има редица примери за наличието единствено на животински останки, обикновено на кон/е, в комплексите – Плоската, Голяма Арсеналка, Рачева, Биньова, Беличенова и други (Карта 10). Няма съмнение, че полагането им в гробниците трябва да се свърже с погребаните в тях индивиди, които като членове на аристократичния елит, са се нуждаели от своите любими животни и след смъртта си. В могилите, в които не са открити гробни съоръжения, вероятно жертвата им е свързана с ритуали за почитане на мъртвите.

3.3 Могили с допълнителни съоръжения и/или инвентар

В други насипи не са регистрирани гробни съоръжения, но са поставени различни предмети. Подобни случаи са разкрити в Божова, Събева, Часова, Трънливата и други могили, както и в един плосък гроб (?) северно от Казанлък. Тъй като в тях не са открити човешки останки, се смята, че са извършени символични погребения, а откритите артефакти изпълняват ролята на липсващото тяло на починалия и инвентара му. Възможно е някои от тях да имат и друга роля – ритуални структури, които вероятно също са свързани с култа към предците.

3.4 Могили без съоръжения и инвентар

Има могили, в които не са открити както костни останки, така и инвентар. Такива са Галкина, Коцева, Дидина, Катевска и други. Те се обясняват с данните, че насипването

на някои могили е предхождало изграждането на гробното съоръжение. По определени причини обаче, в тези насипи не се е стигнало до извършване на погребение.

3.5 Други

В някои случаи за отсъствието на гроб може да има и други обстоятелства. Насипите на Малка Косматка, Борсушката и Голямата могила не са проучени докрай и вероятно не е достигнато до първичното погребение; тези на гроб А при „Атанасца“ и могили 1068, 1069, 3119, 3617, 3619 при Ясеново – Г. Дряново са унищожени при строителни и земеделски работи, а част от този на Минковската е отнесен при заливането му от водите на близката река.

*

Вероятно една от причините за съществуването на толкова много кенотафи е нуждата всеки мъртвец да бъде погребан. Във времена, когато войните са били ежедневие, вероятно често се е случвало останките на падналите на бойното поле да не могат да бъдат пренесени и погребани в родните им места. Има и редица други причини, поради които това не е било възможно, като различни инциденти и катаклизми например. Това е налагало издигането на гробни съоръжения, в които да бъдат извършени необходимите обреди за преминаването на душата Отвъд. Големият брой кенотафи от района, в сравнение с данните за останалата част на Тракия, може да бъде резултат и от методиката и проучване на могили и нивото на документиране на разкритите ситуации.

* * *

От Херодот знаем, че за богатите траки са изпълнявани пищни погребални церемонии, които продължавали три дни и включвали оплакване, угощение, а след самото погребение, и състезания (Hdt V. 8). Описанието изключително много се доближава до това на Омир, в което разказва за погребението, организирано от Ахил за неговия приятел Патрокъл край стените на Троя (Hom. II., XXIII, 173–174). Загадка остава начина, по който е протичала церемонията при обикновените хора, защото при всички случаи тя се е различавала от тази на аристокрацията. Прави впечатление обаче, че са полагани усилия за правилното изпълнение на необходимите обреди, които да помогнат на покойника да намери своя път към Отвъдното, независимо от социалния

му статус в обществото. Различните погребални обреди са отражение на разнообразните възгледи и вярвания на траките, отразени и в писмените извори, но и наложени от определени обстоятелства. Традиционно, практикуването на инхумацията се свързва с хтонични, а кремацията със соларни култове, но те вероятно отразяват и различната представа за безсмъртието на душата и на физическото тяло. Изглежда членовете на одриския елит не са използвали пречистващото действие на огъня, за сметка на трупологането им в монументални гробни комплекси.

Глава VI. Инвентар

В гробните съоръжения, освен костните останки, се откриват и артефакти, които са били сред личните вещи на погребания или са поставени там като дар от близките му. Сред гробния инвентар се срещат монети, накити, елементи на въоръжението, украси за конска амуниция, метални и керамични сервизи и други (Табл. 1). В някои случаи, по наличието/отсъствието или степента на представителност на инвентара, се съди за социалния статус и ранга на починалия. Не винаги обаче социалната диференциация е отразена в погребалните практики. Причини за „беден“ инвентар могат да бъдат, освен нисък социален статус и религиозните представи на индивида, причината за смъртта му и т. н.

1. Керамични съдове

Това е най-разнообразният и често срещан материал в гробните комплекси. По-голяма част от съдовете са използвани в бита, но се срещат и такива, изработени специално за нуждите на погребалния обред. Поставяни са основно сервизи за угощения, но и форми, свързани с поддържането на хигиената и тоалета.

1.1 Червенофигурни съдове

Червенофигурните съдове се изработват в гръцките ателиета от VI до края на IV в. пр. Хр., когато спира тяхното производство. В Понтийските колонии те са документирани от първата четвърт на VI до края на IV в. пр. Хр. Във вътрешността на Тракия най-голяма концентрация се наблюдава в териториите между реките Марица и Тунджа, където се срещат както в погребален контекст, така и в големите селищни центрове от първите тридесет години на V до втората половина на IV в. пр. Хр. В разглеждания район, в едва 9 от могилиците са открити различни форми с подобна украса, поставени в периода от третата четвърт на V – края на IV в. пр. Хр.

1.2 Чернофирнисови съдове

Чернофирнисовата керамика възниква в Атина, но производството ѝ е регистрирано и на други места в Гърция, както и извън нея. Вносът ѝ в Тракия е засвидетелстван през цялата класическа епоха, като най-голям процент са атическите съдове. След началото на V в. пр. Хр. те достигат до колониите на Понта, откъдето проникват и във вътрешността на Тракия. Образците от Казанлъшко представят както форми, използвани при консумацията на храни и течности, така и такива, употребявани при поддръжката на тоалета. Съдовете намират близки аналогии с тези от Атинската Агора и Аполония, датирани в рамките на V – II в. пр. Хр.

1.3 Керамика с украса в стил „Западен склон“ (West Slope pottery)

Наименованието на тази група съдове идва от мястото, където тя е регистрирана за първи път, а именно на западния склон (West Slope) на Атинския акропол. Към този стил принадлежат фини съдове с черен или кафяво-черен фирнис и специфична рисувана украса в бял, жълт или розов цвят, нанесена преди изпичането. Тя е типична за Източното Средиземноморие през елинистическата епоха. От разглежданите могили са известни единствено три кантароса, изработени в периода от края на IV – началото на III в. пр. Хр. и един кратер, който поради липсата на достатъчно данни, може да се постави в широки хронологически граници от средата на III – I в. пр. Хр.

1.4 Керамика на колело

В тази категория е включена както продукцията на местните ателиета, така и вносни керамични съдове, които не попадат в по-горе описаните групи. В повечето случаи, липсата на информация за артефактите, затруднява поставянето им в тесни хронологически рамки, но почти всички типове съдове се срещат през целия период на късножелязната епоха.

*

Гръцката продукция е достигала редовно до тракийските потребители от вътрешността чрез посредничеството на Понтийските колонии или чрез водните артерии на Марица и Тунджа, директно от Егейското крайбрежие. Сред най-ранните екземпляри са червенофигурните вази от некрополите при Шипка и Мъглиж, които се използват от втората половина на V и през целия IV в. пр. Хр. Атическата чернофирнисова керамика е достигала местните пазари от V в. пр. Хр., като най-предпочитаните форми са кантаросите, следвани от останалите съдове за пиене и

сервиране на течности. Прави впечатление, че керамиката в стил „Западен склон“ е представена от единични находки в некрополите при Севтополис и Шипка.

Амфорната тара, подобно на тази от Севтополис, показва добри икономически връзки основно с о. Тасос, но и с о. Родос, Акант, Хераклея Понтика, Месамбрия и други центрове.

2. Метални сервизи

Съдовете, изработени от злато, сребро и бронз, са следвали тенденциите, наложени от големите центрове на Средиземноморието. Това се потвърждава от материалите, откривани в Мала Азия, Гърция, Тракия, Македония, Илирия и Скития, които показват изключително сходство както във формите и украсата, така и във високото качество на изработката си.

В гробни съоръжения от долината те са представени преди всичко от съдове за пиене и разливане на течности, но се срещат и други форми, с различно предназначение. Прави впечатление обаче липсата на един от традиционните за траките съдове, а именно ритонът. Една от възможните причини е силното македонско влияние в района, след походите на Филип II, което се потвърждава и от в общи линии идентичните елементи на металните сервизи с тези от аристократичните гробни комплекси в Македония, където ритоните също липсват.

Освен практическо приложение, съдовете са били и знак за престиж и висок социален статус, които, подобно на редица други предмети, са свързвани и с идеята за хероизация на мъртвите.

3. Въоръжение

Развитието на въоръжението и военното дело в древна Тракия е в пряка връзка с обществено-икономическото развитие на обществото и държавно-образователните процеси, които започват в края на VI – началото на V в. пр. Хр. Тракийските армии се сформирали от подвластното население и наемници от независимите планински области, които участвали в кампаниите заради военна плячка или срещу заплащане. Известно е, че в състава ѝ са включени лека пехота – пелтасти, стрелци, прашкари и конница – леко и тежко въоръжена.

Несъмнено, наемането на гръцки воители и военачалници от тракийските царе, е оказало голямо влияние върху военното дело и развитието на въоръжението. От своя страна, траките също участвали като наемници в армиите на Персия, Атина, Спарта,

Македония и елинистическите държави. Като резултат от всичко това, след средата на IV в. пр. Хр., в Тракия навлизат все повече елементи от предпазното снаряжение, което води до иновации в изработката на нови, по-ефективни типове нападателно оръжие.

3.1 Предпазно въоръжение

В Тракия елементите на предпазно въоръжение се появяват в гробните съоръжения в края на VI в. пр. Хр., но най-голямо разпространение се наблюдава след средата на IV в. пр. Хр. В това отношение не правят изключение и находките от комплексите в Казанлъшко, където са представени всички основни типове – шлемове (халкидски, тракийски и пилос), брони (камбановидни и биметални), ризници (пластинчати, плетени и кожени), нагръдници и нагръдни пластини, кнемиди и щитове.

3.2 Нападателно въоръжение

За разлика от предпазното, нападателното въоръжение до голяма степен продължава традициите от късната бронзова и ранната желязна епохи. Срещат се различни варианти на мечове (махайри, акинаци, латенки и с прави остриета), ножове (махайри и с прави остриета), копия (метателни и за близък бой), върхове за стрели.

*

Находките, по които личат следи от дълга употреба и поправки показват, че те са били изключително ценни и скъпи придобивки. Доспехите са носени единствено от аристокрацията. Освен, че са били функционални, те са имали и представителна роля. Това се потвърждава от изображенията върху кнемидите, апликациите и украсата върху броните и мечовете.

Най-ранните находки от Казанлъшката долина са двете брони от Търничени и Светицата, които на базата на известните паралели, са поставени в V в. пр. Хр. В първата половина на IV в. пр. Хр. вероятно е изработена пластинчатата ризница от Славчова могила, а към втората половина на века могат да бъдат отнесени нагръдниците-яки тип „Мезек“. Останалите материали са датирани най-общо в елинистическата епоха, като най-късни са доспехите от Фомус, Сашова могила и находката от Казанлък.

От познатите типове нападателно въоръжение, данни липсват единствено за използването на прашка. Употребата на всички останали оръжия е документирано на базата на откритите артефакти при проучванията в долината и обхващат целия хронологически период на настоящата работа.

4. Конска амуниция

В Тракия първите данни за използването на юзди датират от VII – VI в. пр. Хр., когато се появяват в гробните комплекси на север от Стара планина, докато на юг се разпространяват масово едва след IV в. пр. Хр. Смята се, че най-ранната украса към снаряжение е апликацията от Софрониево от VI в. пр. Хр., която символизира култова брадва, увенчана с човешка глава. Отделни мотиви от начелника са познати от изкуството на Мала Азия и Иран, от където са проникнали и идеите за обзядването и украсата на коня. Наблюдават се обаче някои различия при използваните материали. Докато за направата на ранните декорации от Близкия Изток са използвани глина, кост и бронз, екземплярите от Тракия са изключително от метал – желязо, бронз, сребро и злато. Ако проследим развитието на декорацията върху апликациите, можем да видим, че първоначално са използвани преди всичко геометрични мотиви, които обаче през V – IV в. пр. Хр. все повече отстъпват място на зооморфните и антропоморфни фигури.

В гробните комплекси най-често амунициите се откриват около конете, положени в съоръженията, но не са изключение и находките от гробове без останки. В някои случаи те са цели комплекти, в други, само отделни елементи.

*

Предложената от различни автори реконструкция на конската амуниция и мястото на всеки от елементите ѝ върху животното, е базирана на редица изследвания и иконографски примери от Египет, Иран, Персия, Гърция, Македония, Скития и Тракия. Въпреки че следват общо взето сходни сюжетни линии, ако се вгледаме в детайлите, апликациите от Тракия са всъщност разнообразни по отношение на броя, изработката и материалите, от които са направени. Това от една страна вероятно се дължи на личните предпочитания на поръчителя, а от друга и на вариантите за разполагане на ремъците върху коня. Различният брой украси предполага, че освен за челото, носа и бузите, те са използвани и за декорация на ремъците, държащи седлото на ездача.

5. Венци

Венците се срещат за първи път в тракийските гробни комплекси след средата на IV в. пр. Хр., въпреки че според писмените извори, те са използвани още в началото на века. Масовото им поставяне в гробовете от ранноелинистическата епоха е свързано с идеята за хероизация на мъртвите, която през този период достига своя апогей. Освен чрез останките в гробовете, за употребата им съдим и от редица иконографски паметници (произведения на торевтиката, гробничната живопис, изображения върху монети) и епиграфски свидетелства. Освен екземплярите от чисто злато, които

вероятно са възприемани като инсигния на царската власт, по същото време са използвани и венци от бронзови елементи и глинени плодчета с позлата, за които се смята, че са правени специално за погребението и навлизането им в тракийска среда става под гръцко влияние. По-голяма част от венците в разглежданите гробни съоръжения, принадлежат именно на втория вариант.

6. Украси за тяло и дрехи

Бързото развитие на накитите през късножелязната епоха, позволява използването им като надежден хронологически репер при определяне на времето, в което е извършено дадено погребение. Промените, които настъпват при изработката на изделията на ювелирството около средата на V в. пр. Хр., са резултат от проникването на гръцките модни тенденции и пътуващи майстори в дворовете на тракийските владетели. Новите модели обеци, колиета и пръстени, макар да следват гръцки модели, са инспирирани от предпочитанията на поръчителите. Най-силно е влиянието на Северна Гърция, в района на Халкидика, както и на македонските ателиета, които запазват своите позиции и през втората половина на IV в. пр. Хр. Някои накити като пръстените-печати и халковидните и омеговидни висулки, носени вероятно пришити върху диадема, имат стойността на инсигнии за одриската аристокрация през цялата класическа и ранноелинистическа епохи.

Около края на IV – началото на III в. пр. Хр. траките влизат в контакт с келтските племена, което води до навлизането на редица латенски изделия на торевтиката и ювелирството. При накитите, това влияние се проследява най-отчетливо в постепенната замяна на „тракийския“ тип фибули, от такива с билатерална спирала след средата на III в. пр. Хр. Макар да имат латенска схема, по-голяма част от тях са произведени в местните ателиета, каквито несъмнено са съществували и в района на Севтополис. Преобладаваща част от откритите бижута са дело именно на тези работилници и са характерни за одрисите. Понеже са вдъхновени от гръцки, македонски, келтски и тракийски типове, те намират редица паралели и сред находки от цяла Тракия, Мала Азия, Гърция, Македония, Скития и Южна Италия. Очевидно обаче във времето се променя ролята им на социална инициация. Докато в погребенията от класическата епоха те се откриват заедно с оръжия, което предполага воински статут на погребания, през елинистическата епоха все по-често се срещат в гробове без въоръжение, интерпретирани като женски.

7. Монетни находки

Монетните находки могат да бъдат разделени в няколко групи – монети, сечени в гръцки полиси и колонии (Месамбрия, Аполония, Тасос, Истиея, Елеа), монети на македонските (Филип II, Александър III, Касандър) и тракийските (Сараток, Севт III) владетели, късни екземпляри, които са попаднали в насипите при повторното използване или ограбване на съоръженията и нямат отношение към гробовете от късножелязната епоха.

Като цяло в района са открити стотици монети, повечето от които попадат в периода от края на V – първата четвърт на III в. пр. Хр., като тези след III в. пр. Хр. са по-скоро изключение.

8. Други находки

В тази категория влизат предмети, които не попадат в нито една от по-горе описаните групи. Това са бронзовата глава от статуя на Севт III, бронзовите зарчета и 23 овални предмета от полускъпоценни камъни и стъклена паста от Голяма Косматка; бронзовите огледала от Касабова, Малката могила, могила 9 (Деветте могили) и Ораната могила; стригилите от Голяма Косматка, зиданите гробове в могила 2 (Севтополис) и гроба северно от яз. „Копринка“; различните инструменти от Цвяткова, Шушманец, Беличенова и Рачева могили; костеният гребен от Малката могила; теракотената статуетка от могила 1 (Севтополис); астрагалосите от зидан гроб 2 в могила 2 (Севтополис); дървените кутии от Еленина могила, Долно Изворово (?) и Иренина могила; антропоморфните фигурки от Еленина и Вифор; глинени модели на ладии от Монтина и Вифор; тежестите за стан и рибарска мрежа от Донкова, могила 1 (Долно Сахране), могила 1 (Севтополис); прешлените за вретено от Шушманец, Сарафова, Иренина, могила 1 (Долно Сахране), могила 1 (Севтополис) и Славчова и други.

* * *

Въпреки ограбването на по-голяма част от представителните гробни съоръжения, въз основа на информацията от комплексите, могат да бъдат направени някои изводи и да бъдат проследени определени закономерности. Най-масовият материал са керамичните съдове, независимо дали са изработени на ръка, или на грънчарско колело. Сред формите са предпочитани каните и паниците, които често са повече от една. Показателен пример в това отношение е Халачова могила, където са открити единствено желязно ножче, три кани и три паници. Макар и не толкова многобройни,

сред червенофигурните вази също доминират каните, докато при чернофирнисовата керамика и тази с украса „West Slope“, се забелязва преимущество на кантаросите. На този етап не могат да се направят категорични изводи за категории съдове, които формират сервизи.

Сред металните образци каните отново доминират. В някои случаи те са съчетани с фиали (Лешникова, Сашова), каликс-купи (Голяма Косматка, Оструша) или киликси (Голяма Косматка, могила 1 при Севтополис). Интересно е, че при Петрунова могила сребърната фиала е комбинирана с червенофигурна кана, а в Милева могила сребърната кана е открита със скифос, кана и кратер, също с червенофигурна украса. Като сервизи могат да бъдат определени находките от неограбените могили Лешникова (фиала, две кани, кратер и полусферичен съд), Голяма Косматка (каликс-купа, киликс, кана, аскос и патера), Малката (две каликс-купи, ситула и кратер), могила 1 при Севтополис (каликс, кана, ситула и поднос). Както изглежда, и тук са следвани личните предпочитания, въпреки че при посочените примери са налице различните функционални категории, необходими при консумирането на вино.

Най-често срещаните елементи от въоръжение, които се откриват както в мъжки, така и в женски и детски гробове, са ножовете, въпреки че много често е трудно да се прецени дали те са поставени в ролята им на оръжие, или на принадлежности от бита.

Двата типа копия (метателни и за близък бой) също са добре представени, като не рядко са комбинирани с различни типове мечове, а в някои случаи и със стрели.

Предпазното въоръжение не е така добре представено, тъй като то е било изключителна привилегия на елита. Прави впечатление обаче, че то се открива не само в монументалните гробници, но и при по-примитивните съоръжения, като гробни ями или площадки – Синева, Зарева и други могили. В разглеждания район най-голям е броят на нагръдниците и нагръдните пластини, които са имали както функционална, така е парадна роля. В Сашова могила и Голяма Косматка те са намерени заедно с ризниците, към които са носени. В посочените комплекси са документирани пълни комплекти бойно снаряжение, които включват още шлемове, щитове, мечове с ножници, ножове, копия, а при Голяма Косматка и кнемиди. Интересно е, че и при двете липсват върхове за стрели.

Елементите от конска амуниция са типични за богатите гробове от ранноелинистическата епоха, въпреки че отделни примери се срещат и при по-ранните, и при по-късните комплекси. Въпреки малкото антропологични данни, прави впечатление, че сбуите обикновено се откриват в мъжки погребения, в някои случаи интерпретирани на базата на поставеното в гроба въоръжение. В Беличенова и Биньова могили обаче, конете са погребани самостоятелно, без наличието на човешки гроб. При Лешникова могила тялото на коня не е открито, но на негово място са поставени юзда и апликация. Многообразието от мотиви, техники и използвани материали при изработката на отделните елементи, отново показват, че и при украсата на коня не става въпрос за строго определени канони, а за личните предпочитания на поръчителя.

Като инсигния на царската власт, венците присъстват както в инвентара на гробниците, така и при други представителни комплекси. Златни венци са поставени в Плоската могила и Голяма Косматка, докато погребалните екземпляри, които са типични за ранноелинистическата епоха, са документирани в петнадесет съоръжения. От тях пет са част от некрополите на Севтополис, а други седем, от тези при Шипка – Шейново. Намерени са както с типично мъжки инвентар в могила Голяма Косматка, така и с женски атрибути в могила 9 в м. „Деветте могили“ и детски останки при гроб 3, могила при Севтополис.

Украсите за тяло и дрехи, които често се приемат за женски елементи на костюма, понякога се откриват във воински гробове, като тези при Сашова могила и могила Фомус, където са поставени съответно торква, фибула, огърлица, обеца, гривни, мъниста и други накити или торкви, пръстен и фибули. В могила 9 от некропола в м. „Деветте могили“, подобни елементи – торква, огърлицы, пръстен, обеци, фибули и мъниста, са сложени в гроб на жена. В инвентара обаче присъстват и игли за коса и диадема, които се смятат за типични дамски принадлежности. Като цяло, най-добре представената група украси са фибулите, които се срещат през цялата късножелязна епоха на посочената територия. Те са следвани от мънистата, огърлиците, обеците и пръстените, които както изглежда, не могат да бъдат надежден фактор за половата принадлежност на погребаните индивиди.

Сведенията за монетните находки са изключително оскъдни. Представени са номинали на отделни градове и владетели – тракийски и македонски, но по-голяма част от тях остават неопределени и/или непубликувани. Не малък процент от екземплярите

са откривани в могилите, а не в самите гробни конструкции, което не позволява обвързването им с времето на погребението. В някои случаи обаче, като при Касабова могила, може да се предположи поставянето им като Хароонов обол, практика, разпространена в цялото елинистическо койне.

Предложеният преглед на гробния инвентар показва, че одрисите, населявали горното течение на р. Тунджа през късножелязната епоха, са били в досег с високо развитата култура на Източното Средиземноморие. Находките свидетелстват за добре развита търговия и икономически контакти с водещи ателиета, особено през класическата и ранноелинистическата епохи, които редовно са снабдявали своите заможни тракийски клиенти с произведения на торевтиката, ювелирството и грънчарството. Несъмнено в Севтополис са работели и гръцки майстори, чието дело са не малък брой висококачествени изделия, изработени специално, за да задоволят нуждите и желанията на местната аристокрация. По-нисшите слоеве на обществото са можели да си позволят единствено поставянето на фибула, ножче и един или няколко керамични съда, които често са изработени на ръка. Представените данни ясно показват социалното и икономическо разслоение в тракийското общество през втората половина на I хил. пр. Хр.

Глава VI. Селищна система

Наличието на такава концентрация на некрополи от късножелязната епоха в Казанлъшката долина, предполага добре развита селищна мрежа, която обаче не е добре изследвана. До момента единственият проучен тракийски град в района е Севтополис. Несъмнено около столицата на Севт III се е развила гъста мрежа от помалки и по-големи населени места, които са обслужвали нарастващите нужди на жителите на града. Трябва да се отбележи обаче, че животът в долината се е зародил далеч преди това. Проучванията в района показват, че той е населяван още от неолита. Почти няма прекъсване в обитаването, като на много места е засвидетелствана и топографска приемственост.

На разглежданата територия са регистрирани над 40 селища с различен характер, обитавани през втората половина на I хил. пр. Хр. (Карта 11). Най-общо те могат да бъдат разделени в две групи – укрепени и неукрепени.

1. Укрепени селища. Териториално разпространение. Хронология.

На практика единственият градски център, с проучена укрепителна система, е Севтополис. Такава вероятно е съществували и при други населени места в района, но на този етап те не са локализирани. Част от вече регистрираните обекти показват елементи на благоустройство, което е предпоставка за наличие на отбранителни съоръжения, но отсъствието на системни проучвания ни лишава от възможността да ги категоризираме.

2. Неукрепени селища. Териториално разпространение. Хронология.

Несъмнено по-голяма част от селищата в долината са били открити. Можем да предположим, че част от тях са имали производствени функции, обслужващи нуждите на големите центрове. Макар и оскъдни, данните показват, че на територията на Казанлъшката долина през втората половина на I хил. пр. Хр. са съществували различни по размер и ниво на благоустройство селища. Най-малките са с площ около 5 дка, като това в м. „Атанасца” при Тъжа, но са регистрирани и такива от по няколко десетки декара – м. „Лешница” при Долно Сахране, Осетеново, селище североизточно от Севтополис. Траките са избирали естествено защитени места или местности с постоянен водоизточник. Обектите са разположени на високите брегове и тераси на р. Тунджа и нейните притоци или в подножията на Средна гора и Стара планина. Последните са издигнати в близост до проходите, свързващи Северна и Южна Тракия.

Въпреки че са сравнително равномерно разпределени по цялата разглеждана територия, се очертават и няколко концентрации. Това са районите около Севтополис, Мъглиж, Казанлък и Бузовград. Според М. Домарадски, за западната част на долината, може да се предположи струпване в пространствата около Александрово и Осетеново, където вероятно са разработвани древните залежи от злато.

От първичната информация, с която разполагаме, можем да кажем, че селищната мрежа в долината се разраства изключително много през късножелязната епоха. С изключение на обекта при Долно Сахране, при който се проследява устойчиво развитие от късната бронзова епоха поне до втората половина на III в. пр. Хр., на практика нямаме данни за ранножелязната епоха. Последната фаза на елинистическата епоха е засвидетелствана при селищата в м. „Атанасца” при Тъжа, м. „Раднева чешма” при Копринка, м. „Мочера” и „Чучура” при Мъглиж, които са продължили своето съществуване и през римската епоха.

3. Връзка на селищата с некрополите. Проблеми на проучванията.

На първо място, проблемите са свързани с липсата на системни проучвания на селищната система в района. Регистрирани са над 40 обекта с различен характер, но само на три са проведени археологически разкопки – Севтополис, тези в м. „Градовете” при Крън и м. „Атанасца” при Тъжа. При останалите е трудно да се определят типът и размерът им, включително и тяхната хронология. Най-общо те са отнесени към късната желязна епоха на базата на откритите на повърхността артефакти.

В същото време, информацията от големия брой разкопани надгробни могили, свидетелства за добре развита селищна мрежа. Редица автори смятат, че представителните комплекси са издигнати в поземлените имения на аристокрацията, която продължително време е използвала монументалните постройки за фамилни гробници. Тезата се подкрепя и от археологическите данни, които показват многократното преустройство и използване на паметниците.

Въпреки мащабните разкопки, данните за селищната система поставят все повече въпроси. Това се дължи на липсата на системни археологически проучвания през последните близо 40 години и фактът, че такива реално са провеждани само на три обекта. Останки от древни селища и крепости са открити до почти всяко съвременно населено място в долината. За голяма част от тях обаче на този етап не е възможно да се направи паралел с конкретни некрополи, тъй като хронологията им не е изяснена. С изключение на Севтополис, останалите представителни селищни центрове не са локализирани. Местоположението им се предполага на базата на откритите богати гробни комплекси, в които са погребани представители на тракийския елит. Връзката между селищата и близко разположените могили е логична, но за да се представят сигурни доказателства, трябва да се изследват и двата типа паметници.

VIII. Заключение:

Всички споменати по-горе данни показват, че културата в района претърпява своя най-голям разцвет в периода между средата на IV и средата на III в. пр. Хр., когато са построени над 25 монументални гробници, повече от всички други типове гробни съоръжения, проучени на тази територия. Вносните стоки разкриват една добре развита икономика и търговски връзки с различни производствени центрове и занаятчийски ателиета, които в този период редовно са снабдявали тракийските си клиенти с предмети на лукса, достойни за аристокрацията на Тракия, Скития, Македония, Южна

Италия и Мала Азия, с които намират изключителни сходства. Траките, обитавали горното течение на Тунджа, са били в досег с достиженията на архитектурата, ювелирството, торевтиката и гърнчарството, характерни за Източното Средиземноморие. Това е помогнало за развитието и на местните занаятчийски работилници, които са изработвали произведения, следващи модните тенденции на времето.

Бъдещите изследвания в Казанлъшката долина ще дадат още важни данни за погребалните практики на траките в района. Те вероятно ще бъдат сведени до регистриране на нови паметници и спасителни проучвания на рушащи се в следствие на иманярски интервенции насипи. Опазването на вече откритите съоръжения трябва да бъде приоритет за бъдещите изследователи. Усилия трябва да се насочат и към обнародването на вече разкритите комплекси и тяхното консервиране и експониране.

Автосправка за научните приноси на дисертационния труд:

1. Направен е критичен преглед на състоянието на проучванията и проблемите на проучванията по темата на изследването.
2. В каталога са представени 164 гробни комплекса, в това число и над 60 непубликувани могили, с цялата налична информация, включително графична и фотодокументация.
3. За първи път е направен опит да се синтезират характеристиките на погребалните практики и съоръжения в Казанлъшката долина през късножелязната епоха, на базата на анализа на наличните към момента археологически данни.
4. Изработена е типология на гробните съоръжения и са коментирани пътищата на разпространение и влиянията, довели до многообразието от планови, конструктивни решения и използвани строителни материали, регистрирани на проучваната територия.
5. Коментирани са допълнителните съоръжения и контексти, откривани в могилите, и връзката им с конкретни обредни действия и религиозни вярвания.
6. Анализирани са резултатите от паметници, на които обикновено не се обръща достатъчно внимание – кенотафи и могили с „беден“ гробен инвентар.
7. Предложена е типология на документираните в могилите животински останки, които биха могли да се обвържат с различни ритуални практики и свързаните с тях погребални вярвания.
8. Анализирани са данните от гробния инвентар, на базата на които е предложена нова хронологическа рамка на част от паметниците.
9. Коментирани са възможностите за връзка между проучените съоръжения и регистрираните в близост селищни обекти.
10. Изработени са карти и таблици, представящи различни компоненти от комплексите, които дават възможност за синтезиране на данните и проследяване на териториалното и хронологическото им разпространение.

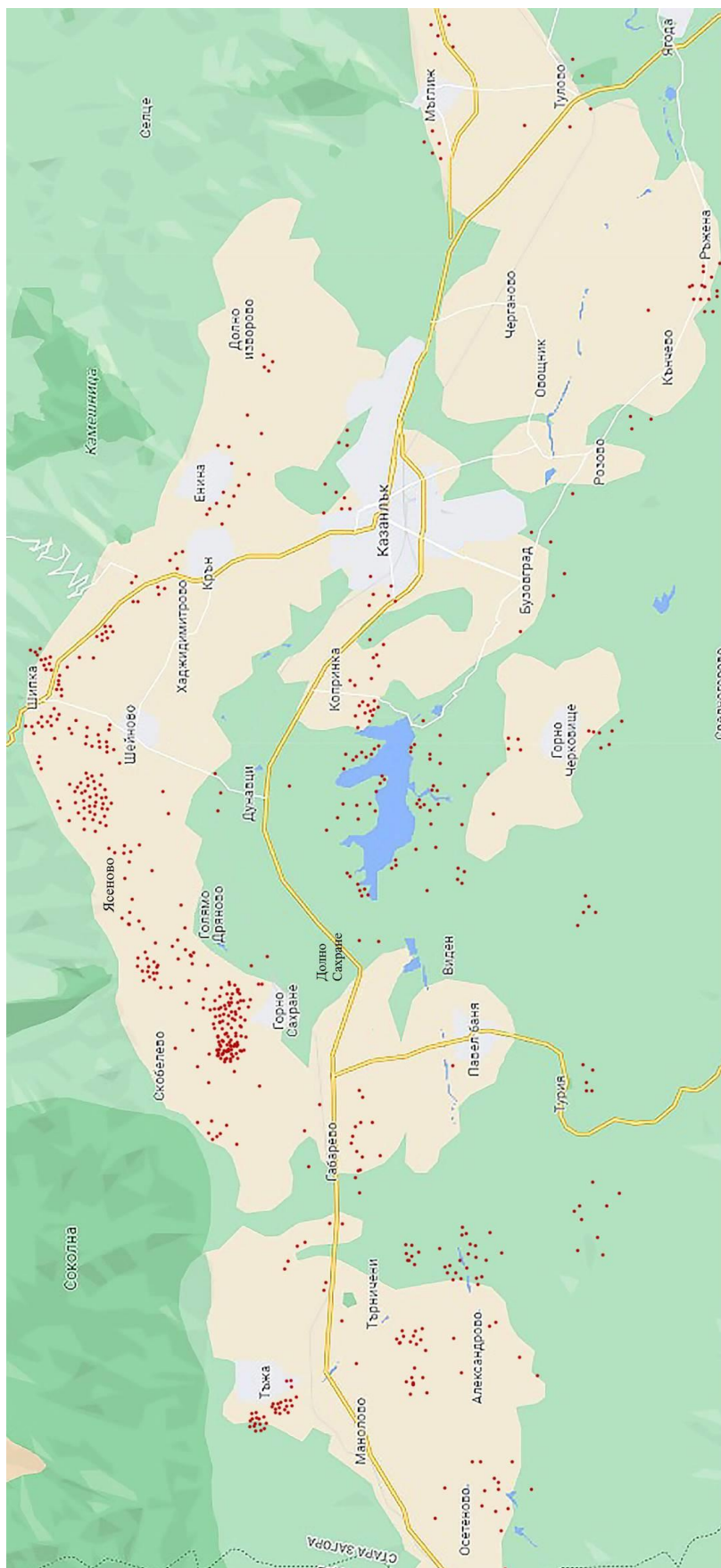
Списък на публикациите по темата на дисертацията:

Tonkova, E., V. Dimitrova 2021. Net-pattern vessels from the present-day Bulgarian lands. – Bulgarian e-Journal of Archaeology Supplements. vol. VIII, 2021, 77–88.

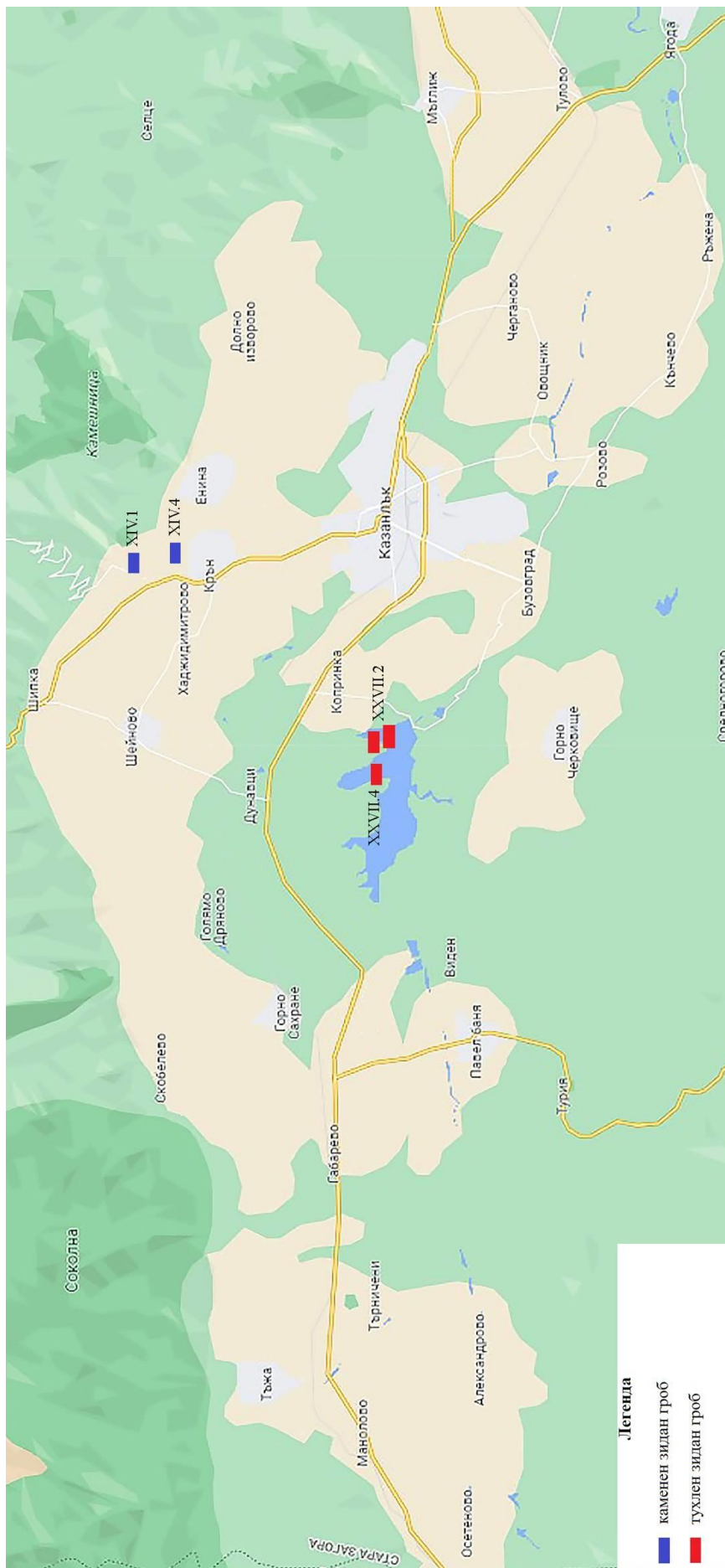
Димитрова, В. 2022. Сребърна купа с мрежеста украса от Зарева могила близо до с. Ясеново, Казанлъшко. – Известия на Националния исторически музей, XXXIV, 2022, 85-95.

Димитрова, В. Коня и кучета в гробни комплекси от втората половина на I хил. пр. Хр. в Казанлъшката долина. – Сборник в чест на 65-годишнината на проф. д-р Тотко Стоянов (под печат).

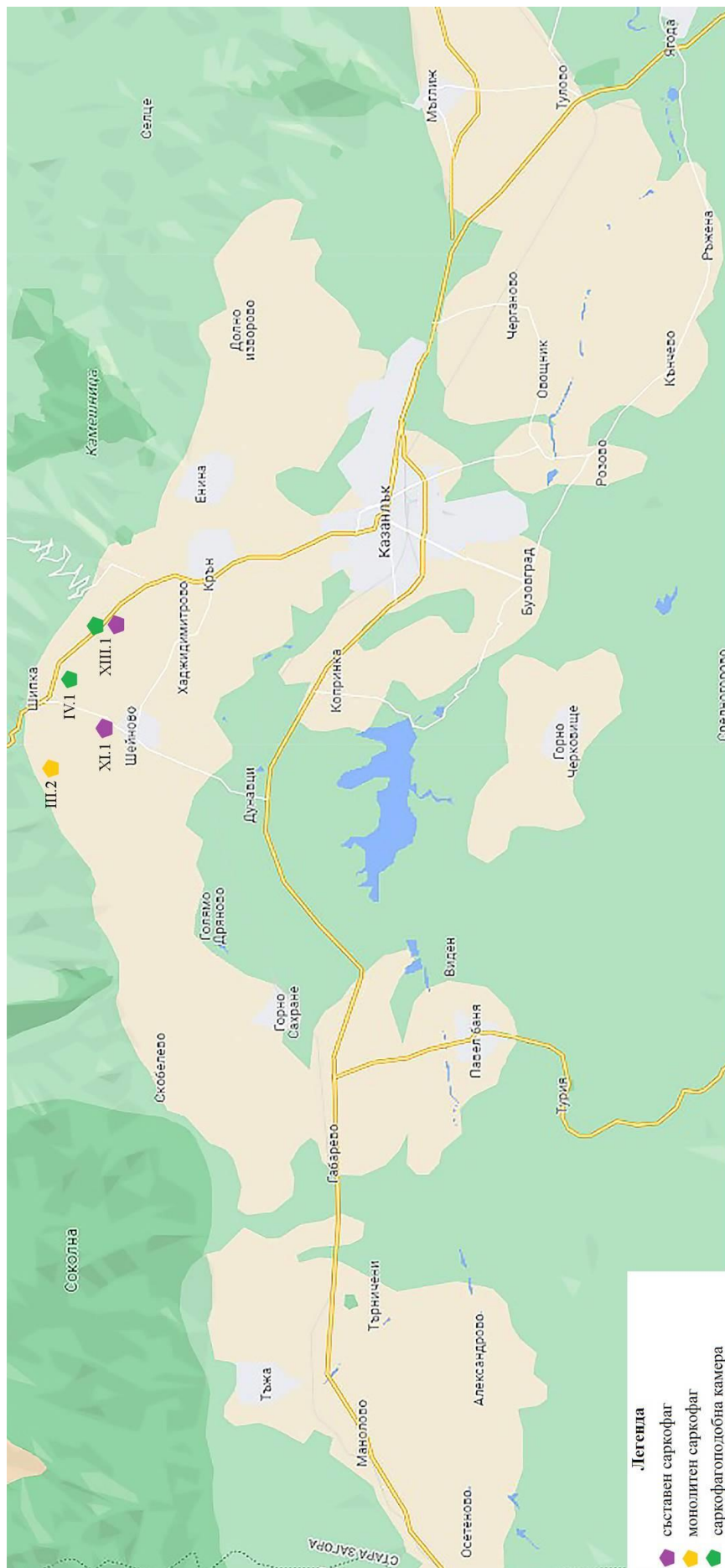
Приложения



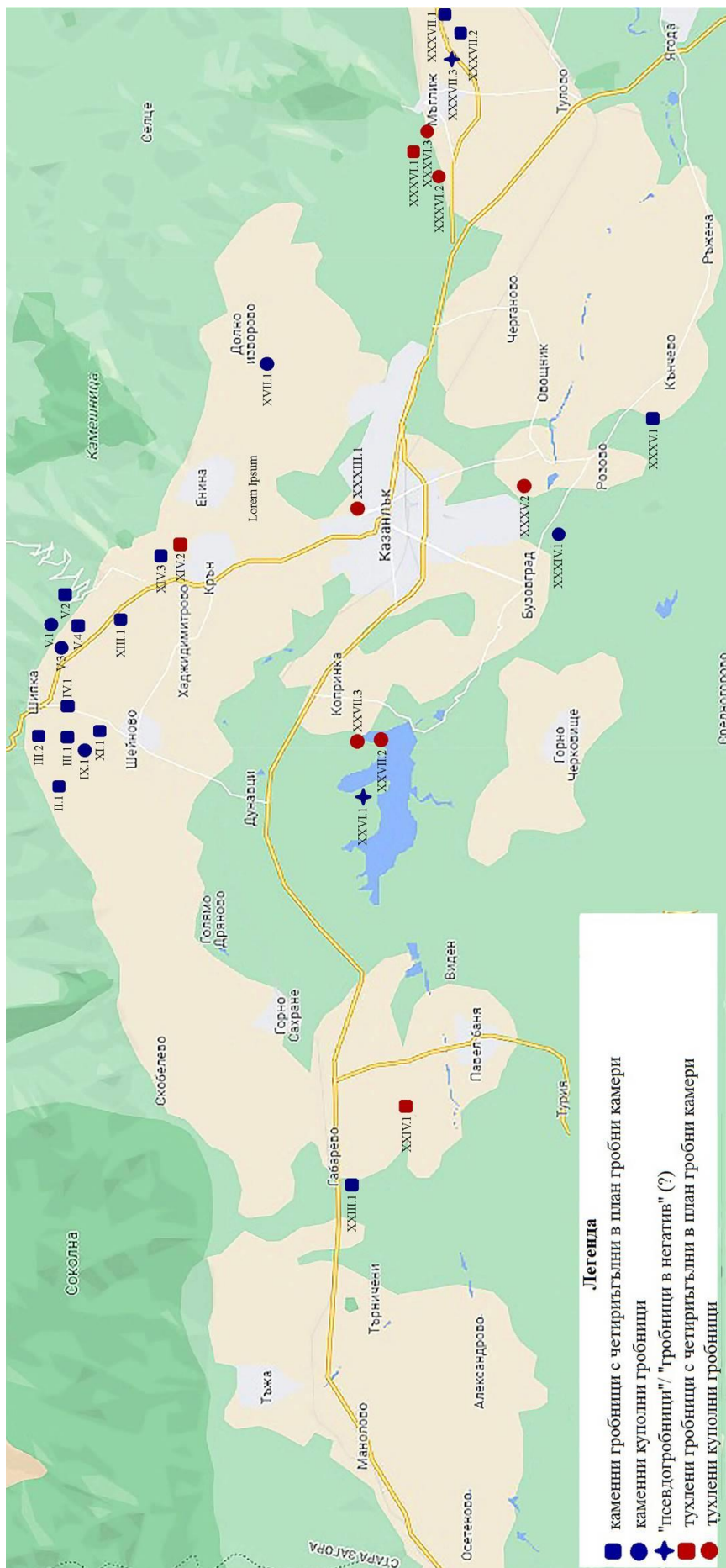
Карта 1. Могили и мигилни некрополи в Казанлъшката долина.



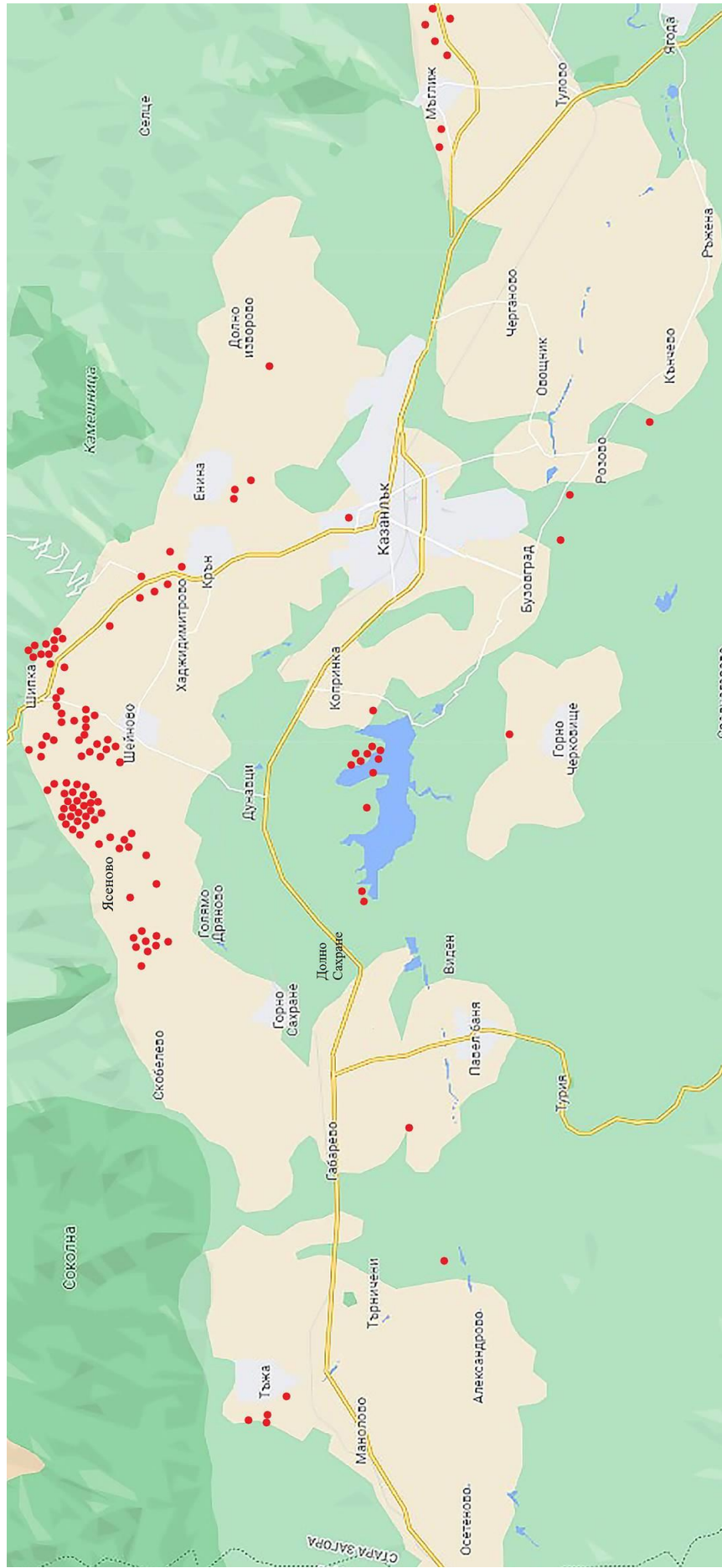
Карта 3. Зидани гробове: Светица XIV.1; Комитска XIV.4; Могила 2 XXVII.2; Зидан гроб XXVII.4.



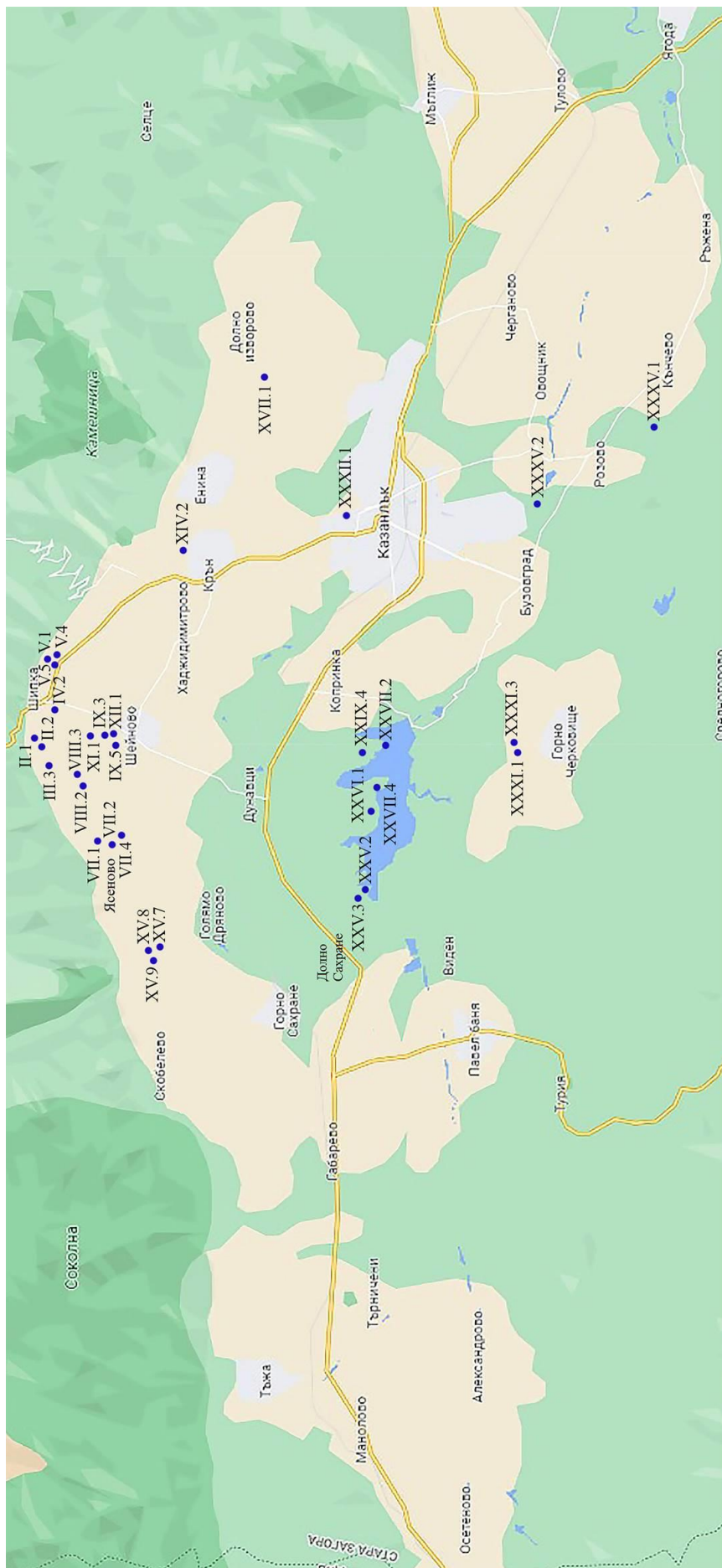
Карта 4. Саркофази: Пъдарска Ш.2; Голяма Косматка IV.1; Малката XI.1; Оструша XIII.1.



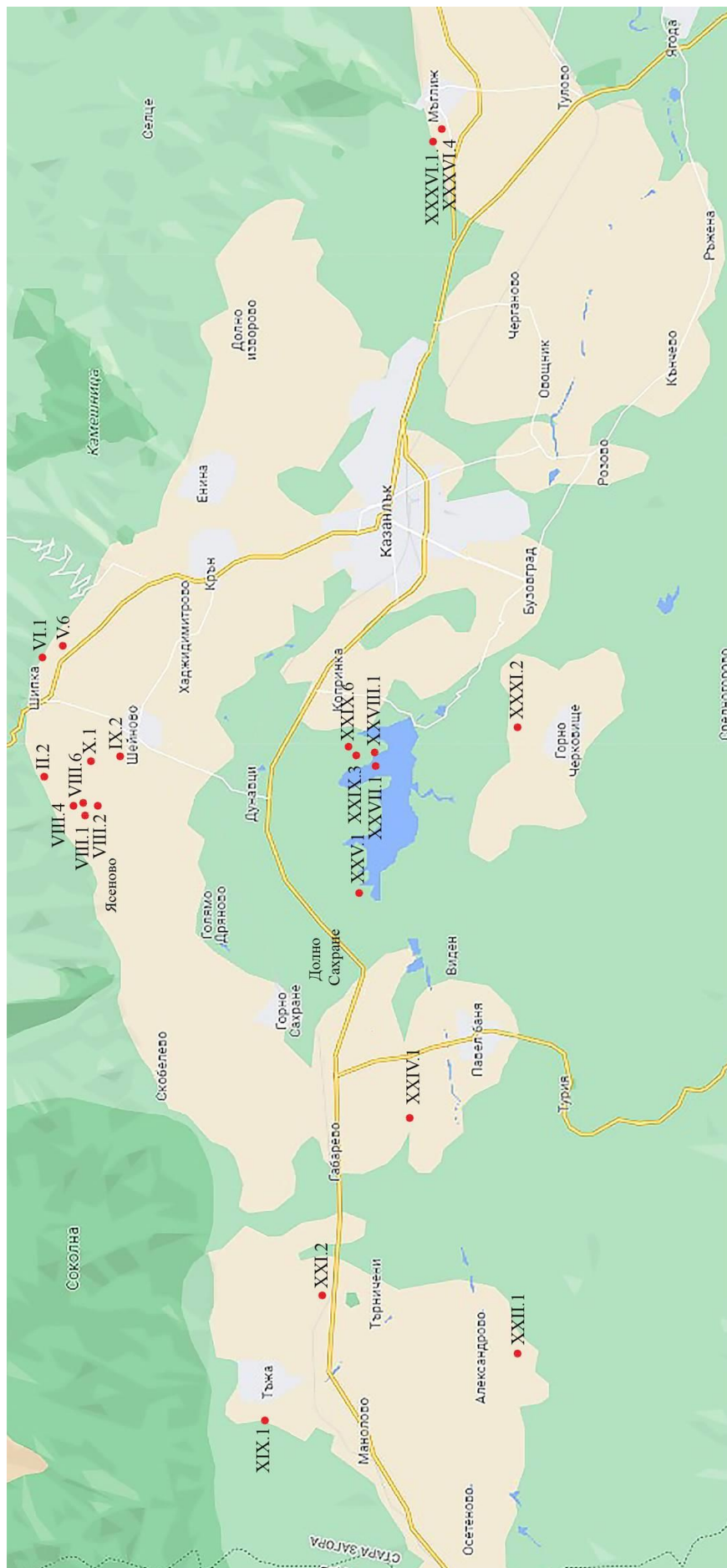
Карта 5. Гробници: Сашова II.1; Донкова III.1; Пъдарска III.2; Голяма Косматка IV.1; Шушманец V.1; Плоската V.2; Грифоните V.3; Хелвения V.4; Голяма Арсеналка IX.1; Малката XI.1; Оструша XIII.1; Сараfoва (Крън П) XIV.2; Крън I XIV.3; Крън Д XIV.3; Д. Изворово XVII.1; Лулчева XXIII.1; Шильова XXIV.1; Запрянова XXVI.1; Могила 2 XXVII.2; Могила 3 XXVII.3; Казанлъшка гробница XXXIII.1; Ораната XXXIV.1; Славчова XXXV.1; Мальовска XXXV.2; Мъглижка гробница XXXVI.1; Рачева XXXVI.2; Кестелева XXXVI.3; Нанина XXXVII.1; Фъртунова XXXVII.2; Петрунова XXXVII.3.



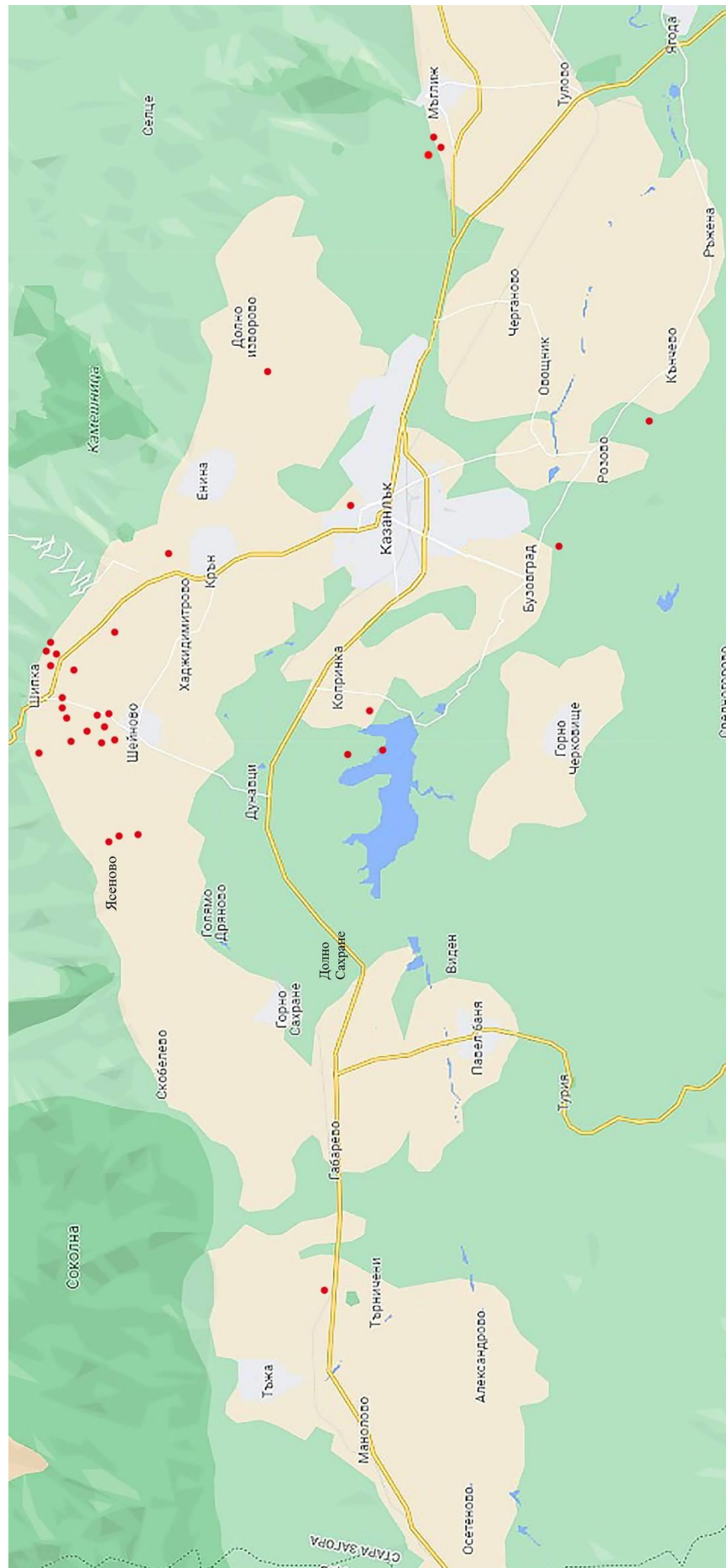
Карта 6. Разпространение на комплексите с допълнителни съоръжения и контексти.



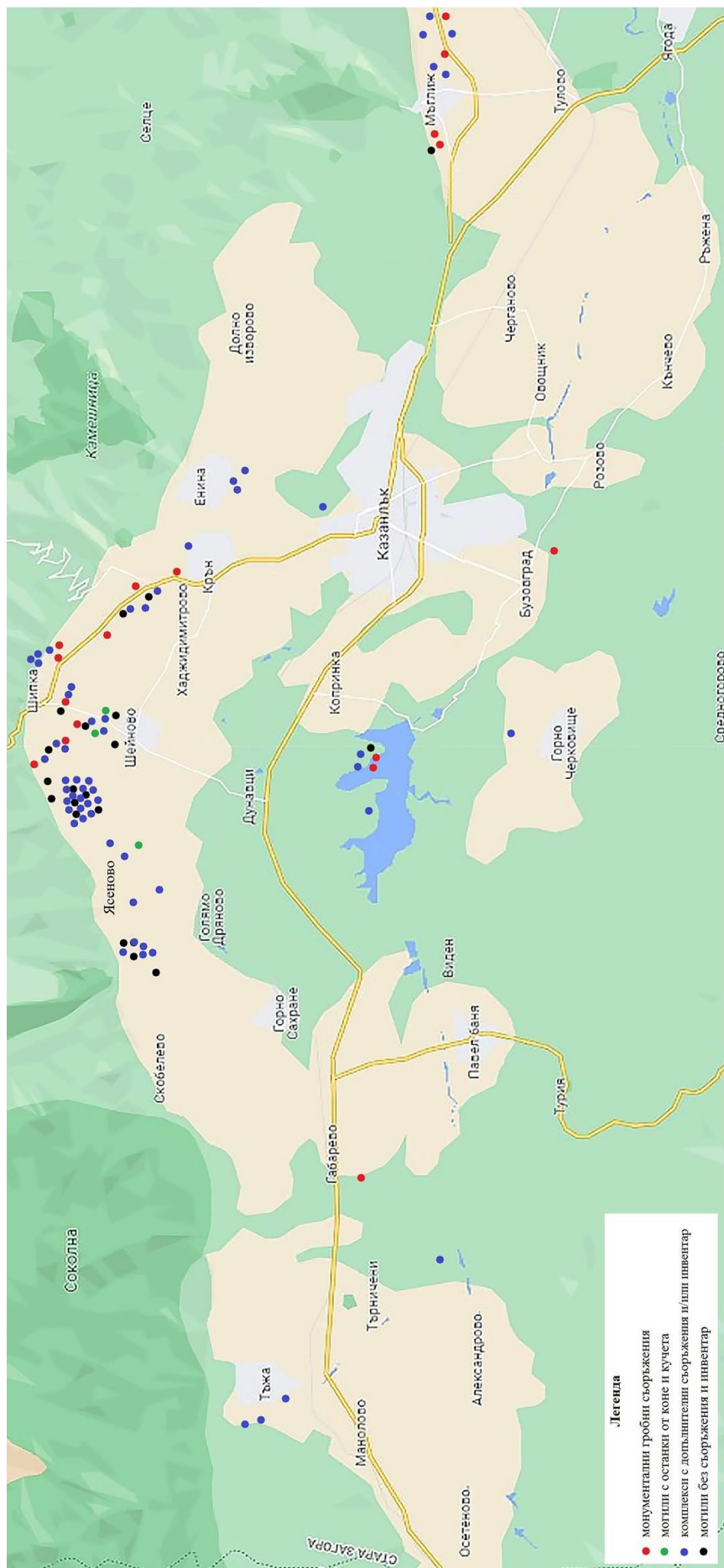
Карта 7. Инхумация: Сашова II.1; Фомус II.2 (гроб 2); Илиева III.3; Цвяткова IV.2; Шушманец V.1; Хелвения V.4; Синева V.5; Вифор VII.1; Зарева VII.2; Дорина VII.4; Деница VIII.2 (гроб 1); Радионова VIII.3 (гроб 2); Смаилова IX.3; Славкина IX.5; Малката XI.1; Тонкова XII.1; Сарафова XIV.2; Могила 3113 XV.7; Могила 3114 XV.8; Могила 3118 XV.9; Долно Изворово XVIII.1; Могила 3 XXV.2 (гробове 7, 9, 10); Могила 5 XXV.3; Запрянова XXVI.1; Могила 2 XXVII.2 (гробове 2 и 3); Могила 4 XXIX.4; Могила 1 XXXI.1; Могила 3 XXXI.3; Казанлъшка гробница XXXIII.1; Славчова XXXV.1; Мальовска XXXV.2.



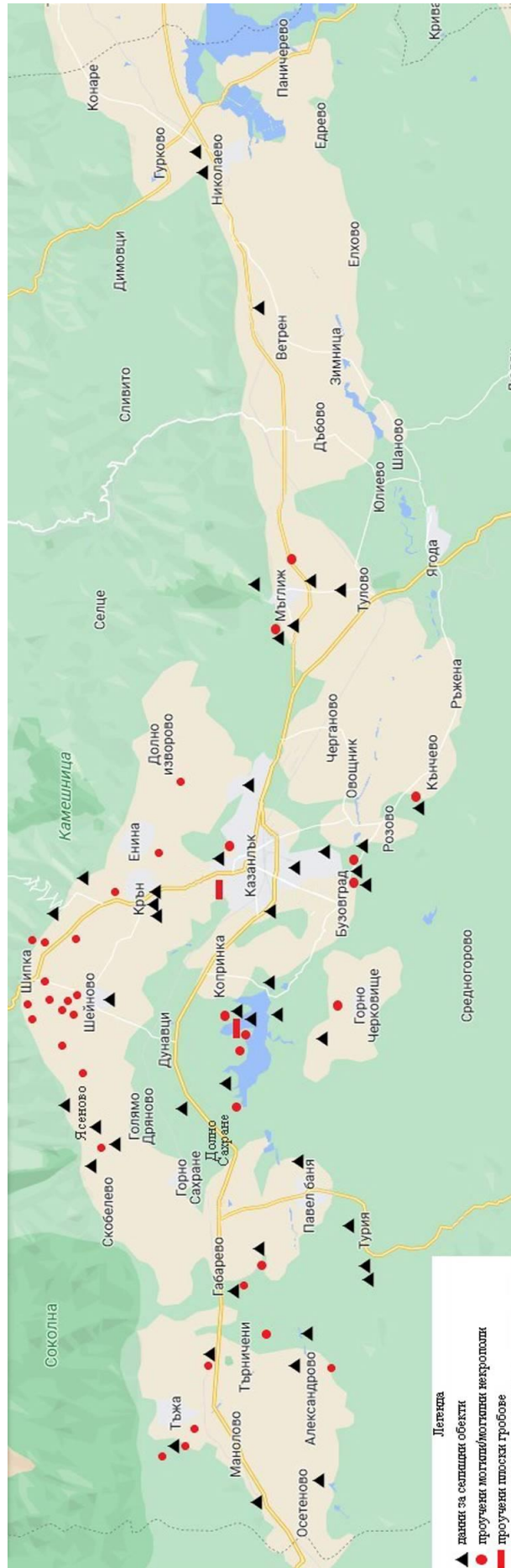
Карта 8. Кремация: Фомус II.2 (гроб 1); Елена V.6; Тинкина VI.1; Евтимкина VIII.1 (гроб 1); Деница VIII.2 (гроб 2); Христова VIII.4; Маринова VIII.6; Касабова VIII.6; Монтина IX.1; Могила 1 XIX.1 (гробове 1-5); Ирина XXVI.2 (гробове 1-4); Консулова XXII.1; Шильова XXIV.1; Могила 1 XXV.1; Могила 1 XXV.2; Могила 1 XXV.3; Могила 1 XXV.4; Могила 1 XXV.5; Могила 1 XXV.6; Могила 1 XXV.7; Могила 1 XXV.8; Могила 1 XXV.9; Могила 1 XXV.10; Могила 1 XXV.11; Могила 1 XXV.12; Могила 1 XXV.13; Могила 1 XXV.14; Могила 1 XXV.15; Могила 1 XXV.16; Могила 1 XXV.17; Могила 1 XXV.18; Могила 1 XXV.19; Могила 1 XXV.20; Могила 1 XXV.21; Могила 1 XXV.22; Могила 1 XXV.23; Могила 1 XXV.24; Могила 1 XXV.25; Могила 1 XXV.26; Могила 1 XXV.27; Могила 1 XXV.28; Могила 1 XXV.29; Могила 1 XXV.30; Могила 1 XXV.31; Могила 1 XXV.32; Могила 1 XXV.33; Могила 1 XXV.34; Могила 1 XXV.35; Могила 1 XXV.36; Могила 1 XXV.37; Могила 1 XXV.38; Могила 1 XXV.39; Могила 1 XXV.40; Могила 1 XXV.41; Могила 1 XXV.42; Могила 1 XXV.43; Могила 1 XXV.44; Могила 1 XXV.45; Могила 1 XXV.46; Могила 1 XXV.47; Могила 1 XXV.48; Могила 1 XXV.49; Могила 1 XXV.50; Могила 1 XXV.51; Могила 1 XXV.52; Могила 1 XXV.53; Могила 1 XXV.54; Могила 1 XXV.55; Могила 1 XXV.56; Могила 1 XXV.57; Могила 1 XXV.58; Могила 1 XXV.59; Могила 1 XXV.60; Могила 1 XXV.61; Могила 1 XXV.62; Могила 1 XXV.63; Могила 1 XXV.64; Могила 1 XXV.65; Могила 1 XXV.66; Могила 1 XXV.67; Могила 1 XXV.68; Могила 1 XXV.69; Могила 1 XXV.70; Могила 1 XXV.71; Могила 1 XXV.72; Могила 1 XXV.73; Могила 1 XXV.74; Могила 1 XXV.75; Могила 1 XXV.76; Могила 1 XXV.77; Могила 1 XXV.78; Могила 1 XXV.79; Могила 1 XXV.80; Могила 1 XXV.81; Могила 1 XXV.82; Могила 1 XXV.83; Могила 1 XXV.84; Могила 1 XXV.85; Могила 1 XXV.86; Могила 1 XXV.87; Могила 1 XXV.88; Могила 1 XXV.89; Могила 1 XXV.90; Могила 1 XXV.91; Могила 1 XXV.92; Могила 1 XXV.93; Могила 1 XXV.94; Могила 1 XXV.95; Могила 1 XXV.96; Могила 1 XXV.97; Могила 1 XXV.98; Могила 1 XXV.99; Могила 1 XXV.100.



Карта 9. Разпространение на комплексите с регистрирани останки от коне и кучета (включително символично представените).



Карта 10. Съоръжения, в които не са регистрирани човешки останки



Карта 11. Включените в работата комплекси и регистрираните в близост селшпщни обекти.

Могилa	Некропол	Керамика	Метални сервизи	Въоръжение	Венци	Накити	Амуниции	Монети	Друго	
Лешникова	Шипка-Шейново	+	+		+		+			
Консулова				+						
Сапова	Язовира	+	+	+	+	+	+			
Фомус				+		+				
Донкова	Варовита	+				+	+	+	+	
Пъдарска								+		
Илиева			+		+		+			
Дидина									+	
Голяма Косматка	Косматките	+	+	+	+		+	+	+	
Цвяткова				+	+		+		+	
Малка Косматка							+			
Ежкова					+		+			
Халачова					+					
Шушманец	Шушманец	+		+					+	
Плоската				+	+	+			+	
Грифоните						+				
Хелвения		+	+	+		+	+	+		
Синева				+		+	+			
Еленина				+		+		+	+	
Тинкина	Хидравлика	+				+				
Красина										
Илкова										
Вифор	Ясеново	+		+		+		+	+	
Зарева				+		+	+			
Дочева				+	+		+	+		
Беличенова								+		
Минковска			+							
Събева		+						+		
Евтимкина	Полигон	+		+						
Деница					+		+			
Радионова					+		+			
Христова							+			
Богданова					+					
Маринова							+			
Станимирова							+			
Могилa 51										
Кръстинова										
Абрашева					+					
Джавадова					+					
Колева							+			
Маркова							+			
Янкова			+							
Десина			+							
Голяма Арсеналка	Шейново	+		+	+	+	+			
Касабова				+		+		+	+	
Смаилова				+		+	+			
Гошева					+					
Божова			+	+						
Майска		+								
Монтина	Монтина	+		+		+			+	
Малката	Малката	+	+	+	+	+			+	
Биньова							+			
Тонкова	Тонкова	+		+		+				
Оструша	Оструша	+	+	+		+	+	+		
Светица	Крън	+	+	+		+				
Сарафова			+	+	+	+	+		+	
Комитска			+		+				+	
„Иманярска“				+			+			
Орел					+					
Ламбринина			+							
Маврова			+							
Могилa 1072		Ясеново-Г. Дряново					+			
Могилa 3113				+	+				+	
Могилa 3114				+		+		+		+
Могилa 3118			+		+		+			
Могилa 3617					+					
Часова	Енина	+				+		+		
Могилa 2	Д. Изворово	+		+	+	+	+		+	
Могилa 1	Атанасца	+		+		+				

Могилa	Некропол	Керамика	Метални сервиси	Въоръжение	Венци	Накити	Амуниции	Монети	Друго
Гроб А	Атанасца	+		+					
Могилa 1	Бялата чешма	+		+					
Търничени	Търничени			+					
Иринина				+		+	+		+
Консулова	Александрово	+							
Лулчева	Габарево					+			
Шильова	Павел баня	+							
Могилa 1	Долно Сахране	+		+		+			+
Могилa 3				+		+			
Могилa 5		+		+		+			
Запрянова	Дунавци			+					
Могилa 1	Севтополис	+	+		+	+		+	+
Могилa 2		+		+	+	+		+	+
Могилa 3		+					+	+	
Зидан гроб		+							+
Плосък гроб	Севтополис					+		+	
Могилa 3	Деветте могили					+		+	
Могилa 4		+			+	+		+	
Могилa 6		+			+	+			
Могилa 9		+			+	+			+
Могилa 1	Горно Черковище			+					
Могилa 2		+							
Могилa 3		+							
Плосък гроб	Казанлък			+					
Казанлъшка гробница	Казанлък	+	+	+	+	+	+		
Ораната	Бузовград	+	+	+			+	+	+
Славчова	Розово	+		+	+	+	+		+
Рачева	Мъглиж-Запад	+				+	+		+
Унджиева		+				+			
Абрашева		+							
Нанина	Мъглиж-Изток							+	
Петрунова		+	+	+					
Трънливата			+						
Милева		+	+	+					
Лидкина		+							

Таблица 1. Инвентар.