

ГОДИШНИК НА СОФИЙСКИЯ УНИВЕРСИТЕТ „СВ. КЛИМЕНТ ОХРИДСКИ“
ГЕОЛОГО-ГЕОГРАФСКИ ФАКУЛТЕТ
Книга 2 – ГЕОГРАФИЯ
Том 114

ANNUAL OF SOFIA UNIVERSITY “ST. KLIMENT OHRIDSKI”
FACULTY OF GEOLOGY AND GEOGRAPHY
Book 2 – GEOGRAPHY
Volume 114

ДЕМОГРАФСКИ АНАЛИЗ И ПРОБЛЕМИ В РУРАЛНИТЕ (СЕЛСКИТЕ) РАЙОНИ НА ОБЛАСТ КЮСТЕНДИЛ

КРАСИНА РАДОМИРСКА

*Катедра по социално-икономическа география
e-mail: radomirska@abv.bg*

Krasina Radomirska. DEMOGRAPHIC CHARACTERISTICS AND PROBLEMS OF THE POPULATION IN THE RURAL AREAS OF KYUSTENDIL DISTRICT

The article examines the demographic problems of the rural areas in Kyustendil district related to the changes in the social and economic development. The research is prompted by the impact of the demographic and economic crisis on the economy of Kyustendil district. The restructuring of the economy and the changes in the branch development of the processing industry, as well as the declining rate of natural increase and the negative migration balance, reflect on the demographic structure of the rural areas of Kyustendil district.

Key words: Kyustendil region, rural area, demographic and socio-economic problems, average life expectancy, work employment of the population

УВОД

Демографските проблеми и предизвикателства са обект на изследване не само за страната ни, но и за всички страни от Европейския съюз. Трайното намаляване на населението в България и промените във възрастовата му структура оказват негативно влияние върху социалните системи. Тези въпроси са от особена важност за развитието на страната ни. Цел на настоящото изследване е да бъдат анализирани някои от основните особености и характеристики на демографските процеси, които протичат в селските райони на Кюстендилска област. Обект на изследването са демографските процеси в предимно

селските райони на област Кюстендил. Предметът е свързан с териториалното разпределение на населението във връзка с гъстотата и съответно нейните териториални особености. Вниманието ни е концентрирано върху анализа на естествените демографски процеси в руралните (селските) райони. Поради технически наложения ограничен обем на настоящата публикация няма да се спираме подробно на механичното движение на населението.

МАТЕРИАЛИ И МЕТОДИ

Постигането на основната цел е извършено посредством теоретико-методологичен и емпиричен подход. Използвани са исторически и пространствено-статистически анализ, а също така и сравнителен при определянето на отделните райони и мястото им в общата демографска ситуация на областта и изясняването техните локални особености. При анализа на промените в основните демографски процеси и техните показатели са използвани хронологичният подход и ретроспективният анализ. При сравняването на отделните териториални общности – съответно хорологичният (пространствен) подход.

Основните резултати от изследването са свързани с идентифициране на демографските процеси, протичащи в селските райони на разглежданата територия, и с очертаване на основните проблеми. През периода 2015–2019 г. спадът в броя и гъстотата на населението продължава. Това намаление се дължи на отрицателния естествен прираст и на миграцията. Увеличава се рискът от обезлюдяване на големи територии в селските райони. Едновременно с това продължава и процесът на остаряване на населението, както и тенденцията на намаляване на раждаемостта и високото ниво на смъртност.

Въпросите, свързани с възпроизводството на населението, са от особена важност и значимост за демографското развитие на страната ни. От тях зависи формирането трудовите ни ресурси, което е определящо както за сегашното, така и за бъдещото общо развитие на България.

Редица автори работят активно и правят проучвания в това направление: Бояджиев и колектив (2015); Бърдаров (2018, 2019); Младенов (2016); Найденов и Трайков (2016); Трайков (2014), Патарчанова и Николова (2019), Malamova (2008). Проблемните райони са фокус на вниманието в изследванията на Патарчанов и Патарчанова (2001) и Патарчанов (1998, 2017) В изследванията на руралните (селските) райони, като част от проблемните територии са фокусирани проучванията на редица автори. С подчертано методически характер са изследванията на Маджарова, Пенева и Патарчанова (2013), Патарчанова и Гунева (2016) и Патарчанов (2015). Anastasova и Malamova (2011) изследват тревожните процеси, свързани с демографското развитие на селските райони у нас. Различни социални аспекти на селските райони проучват Патарчанов (2009) и Patarchanova (2019 a, 2019 b). Профилът на руралната икономика, някои кризисни елементи и възможностите за нейната диверси-

фикация са обект на изследователски интерес от Patarchanov (2006 a) и Патарчанова (2019 a, 2019 b). Организацията и управлението на селските райони изследва Patarchanov (2006 a). Различни аспекти на политиката за тяхното развитие откриваме отново в публикация на Патарчанов (2004). С подчертан интерес към изследваната територия са проучванията на стопанския профил на общините в района на Западното Краище и по западната граница на Патарчанов (2010, 2012), както и на трансграничното сътрудничество от двете ѝ страни в проучването на Патарчанов и Патарчанова (1997).

При набиране на емпиричната информация за нашето изследване бяха използвани данни от различни институции и служби. Основно това бяха данни от Националния статистически институт и неговото поделение: Териториално статистическо бюро (ТСБ) в гр. Кюстендил. Част от информацията е набрана и от други институции на локално равнище.

РЕЗУЛТАТИ И ДИСКУСИЯ

Фокусът на нашия изследователски интерес са селските райони в област Кюстендил, която е една от пограничните области на Западна България. С територия от 3 084 km², тя се отнася към малките по обхват административно-териториални единици от ниво NUTS 3.

Кюстендилска област граничи с областите Софийска, Перник и Благоевград и се явява гранична с Република Северна Македония и Република Сърбия на запад. Релефът е разнообразен, представен от плодородната Кюстендилска котловина, няколко речни долини, планински и хълмисти територии, които са подходящи за развитие на земеделието. В обхвата на руралните (селските) райони влизат всички общини с изключение на Кюстендил и Дупница, които не са отбелязани на картата (фиг. 1). Селските райони в Кюстендилска област са седем на брой, а именно: Трекляно, Бобов дол, Невестино, Сапарева баня, Бобошево, Кочериново и Рила. Делът на населението за 2019 г. в тези райони е 22,1% (25 802 души) от общото население на областта, а през 2020 г. той намалява с 2,5% (25 149 души).



Фиг. 1. Селски райони в област Кюстендил
Fig. 1. Rural areas in Kyustendil

Източник: Обработено от wikiland.com

Северната и западната част на областта заемат т. нар. „Кюстендилско Краище“ – въведено от Йордан Захариев, което включва селата Горановци, Горно Уйно, Полетинци, Полска Скакавица и Режинци, които са част от община Кюстендил. В него влизат и селата Брест, Бъзовица, Габрешевци, Горни Коритен, Горно Кобиле, Добри дол, Долни Коритен, Долно Кобиле, Драгойчинци, Злогош, Киселица, Косово, Метохия, Побит камък, Средорек, Сушица, Трекляно, Уши и Чешлянци, като част от община Трекляно (Патарчанов 2012).

Кюстендилското Краище има силно разчленен релеф, включващ части от граничната Милевска планина, Чудинска планина, Земенска планина и на изток Конявската планина, подходящи за развитието на пасища. На юг Кюстендилското Краище достига долината на река Драговищица, планината Лисец и долината на река Бистрица. Южната част на областта обхваща дялове на Осоговската планина, планината Влахина и Северозападна Рила със затворените между тях и Краището по-ниски земи – котловината Каменица, Кюстендилската котловина и Дупнишката котловина. В котловините и оградните подножия почвените и хидроклиматичните условия са подходящи за отглеждането на редица земеделски култури – зеленчуци, картофи, зърнени култури, тютюн, хмел, лозя, овощия и пр. Кюстендилската котловина е известна като „овощната градина“ на България. Особеностите на релефа не препятстват съществено развитието на жп и шосейния транспорт.

Главна отводнителна артерия е река Струма, в която се вливат реките Треклянска, Драговищица, Бистрица, Слокощица, Новоселска, Джерман и Рила.

Многовековната история на град Кюстендил е тясно свързана с лечебните минерални извори, които са от значение за развитието на туризма. На територията на града бликат около 40 извора, които са каптирани в общ резервоар. Минералната вода при каптажа е с температура 74 °С – една от най-горещите в страната. Тя е бистра, безцветна със силен мирис на сероводород. Притежава доказани лечебни свойства за определен род заболявания на дихателните пътища, на опорно-двигателния апарат и гинекологични заболявания. Още в древни времена минералните извори са били място, където хората са се лекували и са почивали, като тази традиция може да продължи до днес и по този начин да се привлече интерес към разглежданата територия (Захариев 1998).

С подобно значение са различните природни забележителности, както и обектите, свързани с културно-историческото наследство. Към тях се отнасят къщата-музей на Димитър Пешев, художествената галерия Владимир Димитров-Майстора, базиликите на антична Пауталия, римските терми, средновековната църква Свети Георги, изкуствено залесеният Лесопарк „Хисарлъка“, вековните секвои в местността Ючбунар, Кадин мост, които могат да помогнат за привличане на туристи.

Макар и неголяма по площ, Кюстендилска област притежава разнообразни природни условия и ресурси, демографски и икономически потенциал, транспортна инфраструктура и утвърдени през годините социално-икономически връзки със съседните административно-териториални единици. Различията в степента на развитие на отделните селски райони в областта са една от причините за съществуващите проблеми. Те са резултат и от негативните тенденции в естественото и механичното движение на населението (водещи към обезлюдяване на територията), наследената стопанска специализация и по-ниските темпове на икономическо развитие. Същественото намаление и пререструктурирането на производствените мощности през годините на преход към пазарно стопанство са предизвикали повишаване на безработицата, особено в малките по население селски райони. Ясно очертана негативна последица е засилването на изселническите потоци и трудовата миграция към столичния град.

Факторите, които стимулират миграционните процеси, са главно икономически и социални, следвани от психологическите и екологичните. В развитието на изследваната територия винаги водещо влияние е имало географското положение. Задълбочаващите се от повече от век териториални диспропорции в пространственото развитие обуславят предимно външната миграция на населението. Влиянието им през последните десет години силно е намаляло поради изчерпването на естествения демографски потенциал, който има желание да мигрира. Във тази връзка влиянието на политическия (електорален) фактор във вътрешната миграция е необходимо да бъде проучено, защото проблемите, които тя предизвиква, от демографско, социално и икономическо естество засягат все по-голяма част от населението и територията на страната ни, а често определят и общата демографска ситуация (Патарчанова, Николова 2019).

Съществуващите икономически проблеми на отделните селски райони са резултат и от намалената и недостатъчно ефективната производствена дейност и недостига на квалифициран персонал. От демографските проблеми най-силно изразени са тези, свързани с намаляването и застаряването на населението. Днес европейското общество е силно застаряло без изгледи да излезе от ситуацията чрез трайно повишаване на раждаемостта (Бърдаров 2012). Обезлюдяването на територията и недостигът на население в репродуктивна и трудоспособна възраст все повече затруднява естественото възпроизводство на човешките ресурси и поддържането на стопанските функции в малките по население селища.

Област Кюстендил е една от малките по брой на населението в България. Като цяло демографските показатели на населението в селските райони на областта са неблагоприятни. Населението намалява в резултат от отрицателния естествен и механичен прираст. По данни от Националния статистически институт към 31 декември 2019 г. населението на област Кюстендил представлява 1,7% от населението на България и нарежда областта на 22-о място по брой на населението в страната. В сравнение с 2018 г. населението намалява с 1,8%.

Намалената заселеност на територията все повече ще затруднява поддържането на стопанските и селищните функции в нейните периферни и погранични части. Това е особено характерно за малките по население общини, където депопулацията е най-силно изразена. Подобна е ситуацията и в съседната Пернишка област (Трайков, 2014).

Териториалното разпределение на населението към 31,12,2019 г. в областта следва общите тенденции в страната, като в градовете живеят около 75,6%, а в селата 24,4% от общото население. Неравномерно е разпределението на населението в селските (рурални) райони на област Кюстендил (таблица 1).

Таблица 1
Table 1

Общ брой на населението за рурални (селските) райони в Кюстендилска област за периода 2015–2020 г.

Total number of the population for the rural areas in Kyustendil region for the period 2015–2020

Рурални райони (общини)	2015	2016	2017	2018	2019	2020
Бобов дол	7975	7952	7725	7498	7262	7097
Бобошево	2990	2802	2690	2597	2579	2498
Кочериново	4852	4694	4490	4365	4196	4078
Невестино	2370	2180	2088	2018	1951	1867
Рила	2812	2610	2523	2458	2391	2340
Сапарева баня	7020	6924	6816	6660	6608	6473
Трекляно	835	805	798	758	815	796

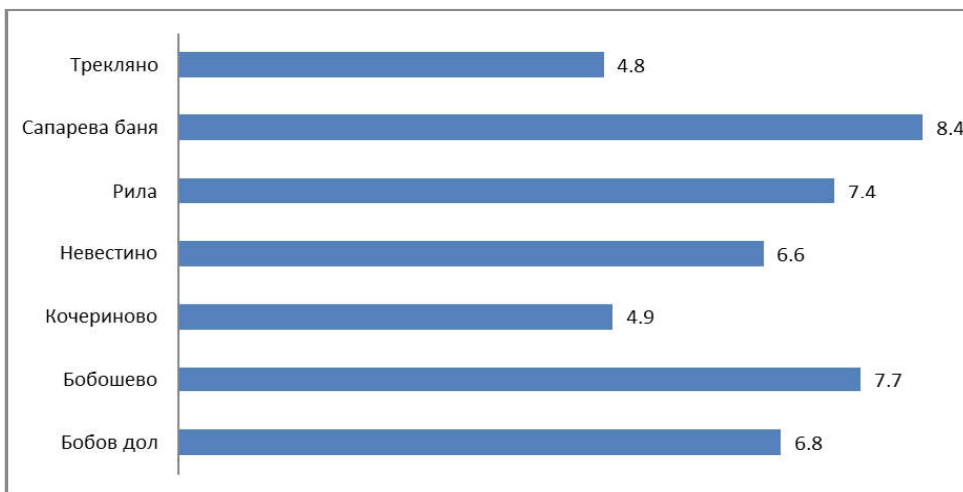
Източник: По данни на ТСБ Кюстендил

Най-малка по брой на населението е община Трекляно, която е и най-малката община в страната. В нея живеят 796 души, или 0,6% от населението на областта. Най-голяма е община Бобов дол – 7 097 (6,1%). В останалите общини населението е следното: Сапарева баня – 6 473 (5,2%), Кочериново – 4 078 (3,1%), Бобошево – 2 498 (1,9%), Рила – 2 340 (1,7%), Невестино – 1 867 (1,3%).

Задълбоченият анализ на данните от текущата статистика ясно показва, че се наблюдава особен случай при община Трекляно. Няма друга община, в която да имаме такъв интерес за заселване, което не е реално като информация. Причината е, че в малки населени места предизборно се регистрират достатъчен брой бъдещи гласоподаватели, чрез участието на които може да бъде манипулиран местният вот.

Основните фактори, които влияят върху измененията в броя и структурите на населението, са демографските процеси раждаемост, смъртност и миграции.

В регионален аспект най-висока е раждаемостта в община Сапарева баня – 8,4‰, обусловена от влиянието на етническия и религиозния фактор, отразени в по-високата раждаемост при ромското население. С най-ниска раждаемост през 2019 г. е община Трекляно – 4,8‰ (фиг. 2).



Фиг. 2. Коефициент на раждаемост в селските райони на област Кюстендил през 2019 г.

Fig. 2. Birth rate in rural areas in Kyustendil district in 2019

Източник: По данни на НСИ

При анализа на коефициента на раждаемост в селските райони се установява, че водещи сред селските райони са общините Рила и Бобошево, в резултат на по-големия дял на населението в трудоспособна и детеродна възраст и някои особености в етническия състав. Влошените демографски характеристики – преобладаващ дял на население в надтрудоспособна възраст и на

жени извън фертилна възраст, са главната причина за ниските стойности на раждаемостта в общините Трекляно и Невестино (табл. 2).

Таблица 2
Table 2

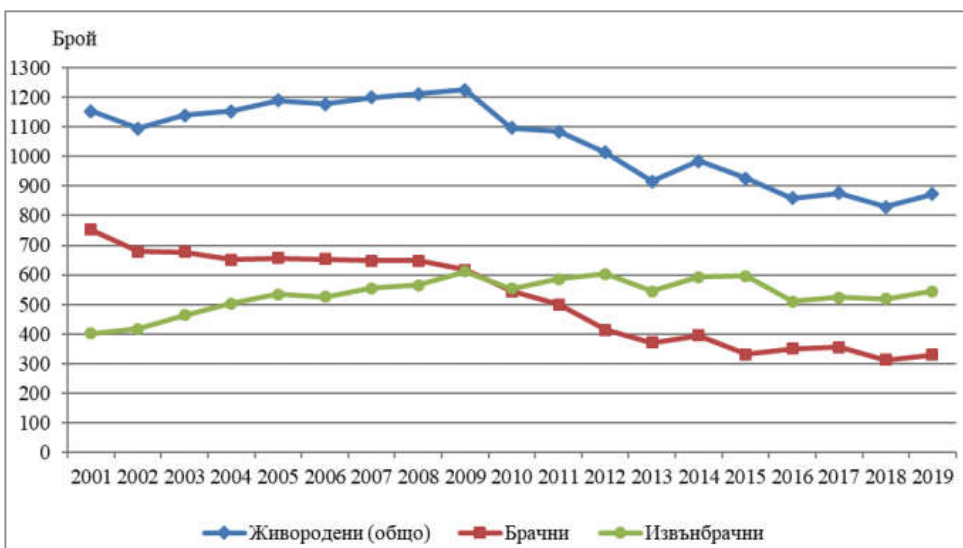
Коефициент на раждаемост в селските райони на Кюстендилска област
за периода 2015 – 2020 (в ‰)
Birth rate in the rural areas of Kyustendil region for the period 2015 – 2020 (in ‰)

Селски райони	2015	2016	2017	2018	2019	2020
Бобов дол	7,6	5,0	6,9	4,4	6,9	6,6
Бобошево	7,0	6,8	5,9	7,3	7,8	7,2
Кочериново	8,2	6,8	5,6	5,3	5,0	6,6
Невестино	3,4	2,8	3,8	5,5	6,7	4,3
Рила	7,1	8,4	6,3	4,9	7,5	8,1
Сапарева баня	5,1	7,2	7,3	7,7	8,5	5,6
Трекляно	1,2	6,2	7,5	4,0	3,7	2,5

Източник: По данни на ТСБ Кюстендил

През 2020 година броят на живородените деца в селските райони на област Кюстендил е 157 – едва 19,7% от общия брой на родените в областта. В сравнение с предходната година броят на живородените намалява с 24 деца или с 13,3% (181 деца за 2019 г.).

През 2019 г. броят на живородените извънбрачни деца е 544, или 62,3% от всички живородени (фиг. 3). За сравнение, относителният дял на извънбрачните раждания през 2015 г. е бил 64,4%, през 2009 г. – 49,8%, 2005 г. – 44,9%, а през 2001 г. – 34,8%. Относителният дял на живородените извънбрачни деца в селата (64,7%) е по-висок отколкото в градовете (61,6%). Високата извънбрачна раждаемост е резултат от значителното нарастване на броя на фактическите съжителства сред младите хора.



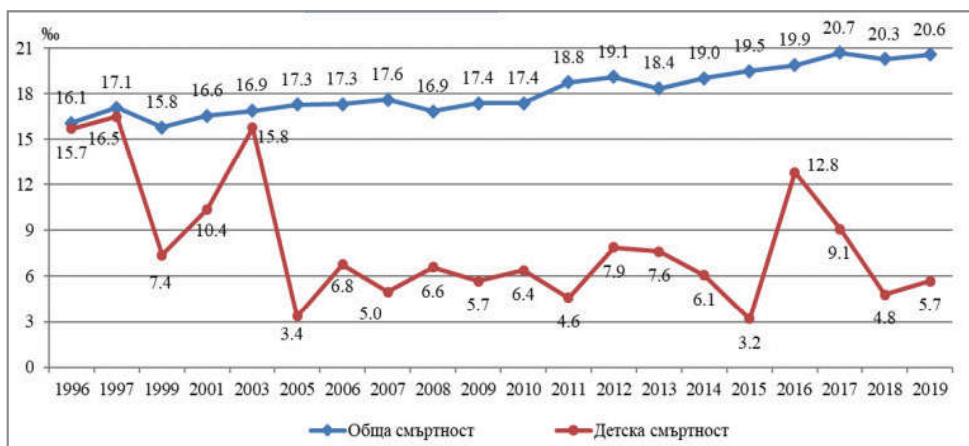
Фиг. 3. Живородени деца – брачни и извънбрачни, в област Кюстендил през периода 2001–2019 г.

Fig. 3. Live-born children – legitimate and illegitimate, in Kyustendil district during the period 2001–2019

Източник.: НСИ

Нивото на общата смъртност продължава да е твърде високо в областта, макар броят на умрелите да се запазва спрямо предходната година. Коефициентът на обща смъртност в област Кюстендил е 20,6‰, а за страната – 15,5‰. През 2019 г. областта е сред областите в страната с най-висока смъртност (фиг. 4). През 2018 г. в областта този коефициент е бил 20,3‰. Общо за ЕС-28 коефициентът на смъртност през 2018 г. е 10,3‰. В регионален и локален аспект с най-висока смъртност се отличават руралните райони на общините Трекляно – 49,6‰, и Невестино – 45,4‰. Този показател е с най-ниски стойности в преобладаващо градските райони – общините Кюстендил и Дупница, съответно 19,0‰ и 18,0‰.

През 2019 г. в област Кюстендил коефициентът на детска смъртност е 5,7‰. След достигнатото високо равнище през 2003 г. – 15,8‰ има спад през 2005 г. на 3,4‰, както и през 2015 г. на 3,2‰. За страната през 2019 г. този показател е 5,6‰.



Фиг. 4. Коефициент на обща и детска смъртност в област Кюстендил през периода 1996 – 2019 г.

Fig. 4. Coefficient of total and infant mortality in Kyustendil district during the period 1996 – 2019

Източник: НСИ

През 2020 г. броят на умрелите лица в селските райони на Кюстендилска област е 810 души. В сравнение с предходната година броят на умрелите нараства с изключение на общините Рила и Трекляно. Причината за най-ниските стойности на коефициента на смъртност при община Трекляно е отдалечеността на общината и нейната засебеност (табл. 3). Те, заедно със слабата мобилност на населението и въпреки кризисната здравна ситуацията от Covid-19 през по-голямата част от изминалата 2020 година, не доведоха до по-висока смъртност на населението. Другата община със същите стойности – Сапарева баня, се отличава с по-добри демографски характеристики на възрастовата структура, които, заедно с по-добрия достъп до здравни услуги, съдействат за по-добрите показатели. Високите стойности на смъртността в останалите общини, и особено в Невестино, се дължат на големия брой на възрастно население и на ниското качество или дори липса на адекватни на ситуацията здравни грижи.

Таблица 3

Table 3

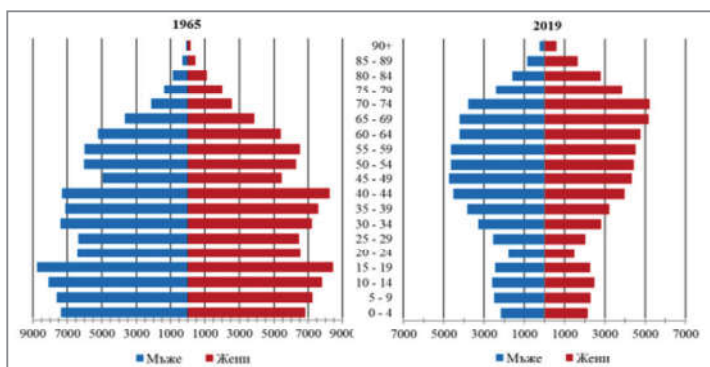
Коефициент на смъртност в селските райони на област Кюстендил (в ‰)
Mortality in the rural areas of Kyustendil district (in ‰)

Коефициент на смъртност (‰)	2015	2016	2017	2018	2019	2020
Бобов дол	21,3	21,5	24,5	21,5	24,0	29,9
Бобошево	26,8	27,5	37,9	25,8	29,9	36,6
Кочериново	27,6	26,8	32,7	32,8	30,7	35,6
Невестино	43,9	48,6	46,0	55,0	46,1	49,3
Рила	24,9	29,1	32,1	23,2	33,9	29,9
Сапарева баня	20,2	18,2	19,8	20,9	20,9	26,4
Трекляно	45,5	52,2	32,6	40,9	47,9	26,4

Източник: По данни на ТСБ Кюстендил

Промените, свързани със структурните характеристики на населението, са от определящо значение за демографското бъдеще на селските райони в областта. Силно изразено е застаряването на населението. Сред причините, предизвикали неговото ускоряване, определящо влияние имат социално-икономическите промени в областта и свързаните с тях насоки на стопанско развитие и специализация. Миграциите от руралните райони в периода на най-активната индустриализация в седемдесетте години на миналия век деформираха основните демографски процеси и техните показатели. Миграциите към по-големите градове и промишлени центрове и разпространението на градския начин на живот предопределят още по-голямото намаление на стойностите на раждаемостта и на дела на децата в общия брой на население (Найденов и Трайков, 2016).

В процентно съотношение мъжете в областта са 46,8%, а жените 53,2%. С нарастването на възрастта, броят и относителният дял на жените от общото население на областта се увеличава. По-силно изразен е процесът на застаряване сред жените отколкото сред мъжете (фиг. 5). Относителният дял на жените на възраст над 65 години в областта е 35,7%, а на мъжете – 20,4%. Разликата е обусловена от факта, че смъртността при мъжете е по-висока, а средната продължителност на живота им е по-ниска. В руралните райони, поради застаряването на населението, жените са преобладаващата част от него особено в горните възрастови групи.



Фиг. 5. Възrastова структура на населението в руралните райони на Кюстендилска област към 1.12.1965 и 31.12.2019 г.

Fig. 5. Age structure of the population in Kyustendil region as of 1.12.1965 and 31.12.2019

Източник: НСИ

Застаряването на населението води до повишаване на неговата средна възраст, която от 42,7 години през 2001 г. нараства на 44,7 години през 2010 г. и достига 48,1 години в края на 2019 година.

Процесът на остаряване се проявява както в руралните райони, така и в урбанизираните територии. В градовете средната възраст на населението е 45,9 години, а в селата – 53,2 години. Тенденцията на застаряване на населението води до промени и в неговата възrastова структура, съответно под, във и над трудоспособна възраст (табл. 4). Влияние върху съвкупностите на населението във и над трудоспособна възраст оказват както застаряването на населението, така и законодателните промени при определянето на възrastовите граници при пенсиониране.

Таблица 4

Table 4

Население под, във и над трудоспособна възраст в област Кюстендил (2010–2019 г.)
Population under, in and over working age in Kyustendil district (2010–2019)

Години	Население под трудоспособна възраст (%)	Население в трудоспособна възраст (%)	Население над трудоспособна възраст (%)
2010	12,7	60,2	27,1
2011	12,4	58,4	29,2
2012	12,5	58,1	29,1
2013	12,6	57,3	29,3
2014	12,8	57,3	29,9
2015	12,7	56,8	30,5
2016	12,7	56,6	30,7
2017	12,8	56,3	31,0
2018	12,9	55,9	31,2
2019	13,0	55,7	31,3

Източник: По данни на ТСБ, Кюстендил

Съотношението на хората, влизащи в трудоспособна възраст (от 15 до 19 години), и хората, излизащи от тази възраст (от 60 до 64 години), се отразява с коефициента на демографско изместване. Така се характеризира възпроизводството на трудоспособно население. Например в област Кюстендил 52 лица, влизащи в трудоспособна възраст, заменят 100 лица, които излизат от нея.

Разпределението на населението по отделните общини в селските райони на област Кюстендил показва значителни разлики, което е индикатор за различия и в общото социално-икономическо развитие в районите (таблица 5).

Таблица 5
Table 5

Население под, във и над трудоспособна възраст в селските райони
на област Кюстендил (2019 г.)
Population under, at and over working age in the rural areas of Kyustendil district (2019)

Селски район	Под трудоспособна възраст	В трудоспособна възраст	Над трудоспособна възраст
Бобов дол	5,1	6,5	6,1
Бобошево	1,5	2	2,8
Кочериново	2,6	3,2	4,5
Невестино	0,6	1,2	2,8
Рила	1,8	1,9	2,3
Сапарева баня	5,2	5,7	5,6
Трекляно	0,3	0,6	0,9

При анализа на информацията се наблюдават промени във възрастовата структура на населението в подтрудоспособна, трудоспособна и надтрудоспособна възраст. Те са свързани с неблагоприятните тенденции в развитието на демографските процеси. Броят и относителният дял на лицата в подтрудоспособна възраст непрекъснато намаляват, а от друга страна, почти се запазват броят и делът на лицата в надтрудоспособна възраст, което води до продължителен процес на остаряване на населението. Хората в трудоспособна възраст са най-много в силно индустриализирания, макар и селски, район на община Бобов дол, а най-малко в община Трекляно. Възможностите за намиране на работа в селския район Трекляно са силно ограничени. Частният сектор наема много малък брой от свободната работна ръка и заетостта основно се осигурява от публичната администрация и от проектите по различните национални и европейски програми. В публичния сектор трудно се освобождават места и там възможностите са изключително ограничени по отношение намиране на работа.

По информация на Института по регионална и пазарна икономика община Трекляно, която влиза в обекта на нашия анализ, е с най-високи стойности по отношение на осигуреност на жители с административен персонал. В случая, на 26 жители в общината се пада един общински служител. Това би означа-

вало, че имаме много добро ниво на публични услуги, но реалността е доста по-различна, имайки предвид качеството на трудовите ресурси, заети в тези институции и техният административен капацитет. Подобна ситуация се наблюдава и в селския район Невестино (61 жители), но водещ в тази категория за цялата страна е районът Трекляно. На второ място се нарежда община Бойница, Видинско (37 жители).

В последните години селският район Трекляно участва в редица национални програми и мерки, целящи под различна форма ограничаване на безработицата и осигуряване на заетост и доходи за населението. Независимо от това, той продължава да бъде в невъзможност да изпълнява редица от своите основни социални функции, които са част от минимума за една локална административна единица и което поставя под сериозно съмнение нейната самостоятелност за в бъдеще. В подобна ситуация е и общ. Невестино. Такива случаи в България са десетки, което отново повдига и въпроса за нова административна реформа, която да създаде условия за изграждането на нови реално самоуправляващи се локални общности в руралните райони.

Населението в надтрудоспособна възраст преобладава в останалите селски райони, което е обусловено от отрицателния естествен прираст, застаряването на населението и влошените демографски тенденции в тези територии. Тази тенденция е характерна за значителен брой от руралните райони на територията на страната.

Видно от информацията през изследвания период, силно изразеното застаряване на населението създава условия за по-голямо демографско напрежение на населението в трудоспособна възраст, както и до допълнително натоварване на социалните системи. Неблагоприятното съотношение между броя на влизашите и излизашите лица от трудоспособна възраст има значение за осигуряването на селските райони с човешки ресурси. В перспектива това е свързано със запазване на трудоспособното население и намаляване на неговата миграция.

ЗАКЛЮЧЕНИЕ

От направения преглед и анализ на статистическата демографска информация се вижда, че спадът в броя и гъстотата на населението в разглежданата територия продължава и е значително по-висок от средния за страната. Това намаление се дължи на отрицателния естествен прираст и на миграцията.

Населението от руралните райони мигрира преди всичко към големите урбанизационни, обслужващи и индустриални центрове и най-вече към столицата. Все още продължава външната миграция, преобладаващо поради икономически и социални причини. Увеличава се рискът от обезлюдяване на големи територии в руралните райони, като най-засегнати са рядко населените малки общини.

Продължава процесът на демографско остаряване на населението, както и дълготрайната тенденция на намаляване на раждаемостта и високото ниво на смъртността. Политиката на ЕС за развитие на руралните райони е насочена към комплекс от действия, водещи до: повишаване на заетостта, повишаване на доходите, намаляване на средната възраст на заетите, повишаване на производителността на труда, диверсификация на селската икономика, повишаване условията и качеството на живот и др. Независимо и/или въпреки тези добри намерения, необходими са по-конкретни усилия и мерки, за да се преодолеят негативните тенденции, наблюдавани у нас и в частност в изследваната територия, които са свързани основно с демографската ситуация, образованието и икономическата ангажираност на населението в руралните райони.

Очертаните тенденции ни стимулираха да формулираме и някои препоръки за подобряването на демографското развитие на руралните (селските) райони в област Кюстендил:

– Действия, които да бъдат насочени към това да се забави темпът на намаляване на населението, да се стабилизира и да се осигури високо качество на човешкия капитал, по-доброто здравословно състояние на хората и тяхното образование. Направеното предложение от Варненски свободен университет „Черноризец Храбър“ за дистанционно обучение в град Кюстендил би могло да стимулира младите хора да се развиват в образователно-квалификационна степен „бакалавър“ и „магистър“, а също така и към надграждащото обучение на програмата „Еразъм +“, програмите за платено стажуване в български и партньорски немски организации; безплатни езикови и професионални обучения с ваучери и други, за да могат младите хора да инвестират в бъдещето си и да бъдат привлечени към разглежданата територия.

– Усилия на общинските политики и местните стратегии за развитие на МИГ (местна инициативна група) за активни действия по отношение на насърчаване на демографското развитие, насочени към реализиране на възпроизводителните желания за брой деца на родителска двойка, и премия в размер на 1000 лв. на младите семейства, които населяват селските райони, при раждането на дете. Насърчаване от общината и създаването на подходящи условия за раждане, отглеждане и възпитание, със заплатени от общината места в детските градини, ползване на новооткрити детски площадки и допълнителни ваучери за обучение.

– С подобряването на условията в детските градини, по-високо качество на учебно-възпитателните услуги и материалната база биха се създали условия за повишен интерес на младите семейства към тях, което да предизвика и трайно заселване в руралните райони и една реална възможност за решаване на усложняващия се проблем с детските градини в големите градски центрове (напр. София).

– Допълнителен стимул в тази посока, който може да се въведе от общинските съвети, е да се намалява местният данък на младите семейства, които се заселват на територията на селските райони в област Кюстендил;

– Да се създадат и реализират нови възможности, за да може тази територия да се превърне в привлекателно място за заселване, например чрез изграждането на по-добра инфраструктура, която да подпомага различни публични и икономически дейности, стимулиращи младите семейства. Това е особено подходящо за хората, които могат да осъществяват трудовата си дейност откъщи чрез осигуряването на високоскоростен интернет, за да се стимулират да работят и живеят в тази територия.

– Осигуряване на нови възможности за заетост чрез популяризиране на добри практики по отношение разкриване на нови работни места в рамките на областта, в инвестиция на зелено в селата, които се намират наблизко и имат подходящи условия. Във връзка с политиката за развитие на селските райони и диверсификацията на руралната икономика можем да акцентираме на новата инвестиция на немския завод за авточасти „Вола Пласт“, който би спомогнал за развитието на тази политика, както и на предприятията на фирмите „Серена“, „Струма фрут“ и „Багра“ (за сушени плодове), които биха стимулирали заселването в тези територии.

ЛИТЕРАТУРА

- Бояджиев В., Н. Веселинова, Г. Костадинов, В. Зехтинджиева. 2015. Проблеми на развитието на българските общини. – В: Доклади от международен научен и бизнес форум „Устойчиво регионално развитие в България“.
- Бърдаров, Г. 2012. Имиграция, конфликти и трансформация на идентичности в Европейския съюз“. изд. „Едикта“, С., с. 352.
- Бърдаров, Г. 2018. За нуждите от нов тип демографско мислене и регионални демографски политики в България. – В: „Устойчиво регионално развитие в България“, изд. ЕТ „Георги Лясков“, стр.: 9–14.
- Бърдаров, Г. 2019. Демографското бъдеще на България, Етно-религиозни отношения и мултикултурна Европа. Институт за социална интеграция, Фондация Фридрих Еберт, България, Нови хоризонти.
- Захариев, Й. 1998. Кюстендилско Крайще. – В: Сборник за народни умиротворения и народописи, Книга XXXII.
- Маджарова, С., М. Пенева, Е. Патарчанова. 2013. Селски райони. УИ „Стопанство“, С.
- Младенов, Ч. 2016. Отново за геодемографското райониране на България. – В: Сборник в чест на 60-годишнината на проф. д-р В. Бояджиев. С.
- Найденев Кл. и Т. Трайков. 2016. Застаряване на населението в България – тенденции, особености и регионални различия. – В: „Географски аспекти на планирането и използването на територията в условията на глобални промени“. стр. 286–292.
- Патарчанов П. 1998. Географски тенденции в пространствено-териториалното развитие на централните и периферните райони в България. – В: Сборник доклади от на-

- учно-практическа конференция с международно участие „Проблемът „център – периферия“ – нов поглед, нова политика“. В. Търново, Изд. „Горекс Прес“, С., 35–42.
- Патарчанов, П. 2004. Съвременни аспекти на политиката за развитие на селските райони в България. – В: Сборник доклади от юбилейна научна конференция, Свищов, 2004, 235–240.
- Патарчанов, П. 2009. Пространствени предизвикателства пред образованието в селските райони. – В: Сборник доклади от научно-практическа конференция „Отрасловото многообразие – условие за устойчиво развитие на селските райони“. ВУЗК. В. Търново. 2009. 114–122.
- Патарчанов П. 2010, Регионален и секторен анализ на икономиката на общините по западната граница с Република Сърбия. – *Год. на СУ, Геол.-геогр. фак.*, кн. 2 – геогр., т. 103, 215–238.
- Патарчанов П. 2012, Икономически профил на общините в Западното Краище. – В: Сб. доклади и приветствия от Научната конференция посветена на 132 години от рождението на чл. кор. Йордан Захариев.
- Патарчанов, П. 2015. Проблеми на локалното развитие на малките общини и селища. *Год. на СУ, Геол.-геогр. фак.*, кн. 2 – геогр., т. 108, 275–286.
- Патарчанов, П. 2017. Индустриално депресивни райони. С. ISBN 978-619-90926-0-6.
- Патарчанов П. и Е. Патарчанова. 1997. Трансграничното сътрудничество на Югозападния район (пространствено-териториален анализ). – В: Научно-практическа дискусия „Географското пространство – инвестиция за XXI век“, издателство: БАН – ГИ, 1997, стр.154–158.
- Патарчанов П. и Е. Патарчанова. 2001. Класификация на проблемните територии в Югозападна България. *Год. на СУ, Геол.-геогр. фак.*, кн. 2 – геогр., т. 91, 251–262.
- Патарчанов, П. и Е. Патарчанова. 2005. Ролята на Общата аграрна политика на ЕС за развитие на селските райони. – В: Сборник од третият конгрес на географите во Република Македония, Скопие – Македония, 2005. 303–312.
- Патарчанова, Е. и Л. Гунева. 2016. Класификация на селските райони в Софийска област. – В: Сб. Доклади от научна конференция „Географски аспекти на планирането и използването на територията в условията на глобални промени“, 265–273.
- Патарчанова, Е. и Г. Николова. 2019. Миграционната активност на населението в област Кюстендил – *Проблеми на географията*, 55–72.
- Регионални профили и показатели за развитие. Институт за пазарна икономика, 2018 г., <https://www.regionalprofiles.bg/bg/>
- Териториално статистическо бюро, Кюстендил. 2019.
- Трайков, Т. 2014, Проблеми и перспективи в демографското и социално-икономическото развитие на Пернишка област, *Год. на СУ, Геол.-геогр. фак.*, кн. 2 – геогр., т. 106.
- Anastasova, M. and N. Malamova. 2011. Demographic Resources and Labour Force Development in Rural Areas. – In: Agricultural Economics and Management (Bulgaria). S. Patarchanov, P. 2006 a. The services crises in rural areas. – In: The III International conference on rural space and local development, Cluj – Napoca, Micesti, Turda – Romania, 377–385.

- Patarchanov, P. 2006 b. Territorial organization and management of the development of the rural regions in Bulgaria. – In: Scientific symposium with international participation “Rural areas in the modern development conditions”. Ohrid, Macedonia, 785–794.
- Patarchanova, E. 2019a. Social entrepreneurship – an instrument for social policy and social development of the rural areas. – In: Conference proceedings, Vol. 19, Ecology, Economics, Education and Legislation, 661–668.
- Patarchanova, E. 2019b. Methodological aspects of the economic diversification of rural areas and its impact on settlements. – In: Conference proceedings, Vol. 19, Ecology, Economics, Education and Legislation, 511–518.
- Veselinova, N. 2016. Demographic problems of the small settlements in Bulgaria. – В: География и приятели, 511–522.
- <http://www.bgregio.eu/>– Национална концепция за пространствено развитие на България 2013–2025
- https://infostat.nsi.bg/infostat/pages/external/login.jsf?x_2=3 – Национален статистически институт
- <https://www.nsi.bg/>
- <https://wikiland.com>
- <https://www.regionalprofiles.bg/bg/obshtinski-slujitelji/>

SUMMARY

DEMOGRAPHIC CHARACTERISTICS AND PROBLEMS OF THE POPULATION IN THE RURAL AREAS OF KYUSTENDIL DISTRICT

The review and analysis of the statistical demographic information show that the decline in the number and density of the population in the considered territory continues and is significantly higher than the national average. This decrease is due to the negative natural increase and migration. People migrate primarily to large cities and especially to the capital, as well as abroad, for various reasons – economic and social. The risk of depopulation of large areas in rural areas is increasing, with sparsely populated areas being most affected.

The process of demographic aging of the population continues, as well as the long-term trend of declining birth rates and high mortality rates. Although EU policy for rural development focuses on actions leading to higher employment, higher incomes, lower middle age and higher labor productivity, diversification of the rural economy, better living conditions and quality of life etc., more specific efforts and measures are needed to overcome the negative trends observed in our country related to the demography of the population in rural areas.

Considering the trends, my recommendations for improving the demographic development of rural areas in Kyustendil district are the following:

– Actions aimed at slowing down the rate of population decline, stabilizing and ensuring the high quality of human capital, the better health of people and their education. The proposal made by Varna Free University “Chernorizets Hrabar” distance learning in the city of Kyustendil could stimulate young people to develop a bachelor’s and master’s degree, as well as the upgrading training of the Erasmus + program, the programs for paid internships in Bulgarian and partner German organizations; free language and vocational training with

vouchers and others so that young people can invest in their future and be attracted to the area in question.

– Efforts of municipal policies and strategic actions to promote demographic development, aimed at realizing the reproductive desires for the number of children per parental couple and a premium of BGN 1,000 to young families living in rural areas at the birth of a child, encouragement by the municipality and the creation of appropriate conditions for birth, upbringing and education, with vacancies in kindergartens, use of newly opened playgrounds and training vouchers. The problem with kindergartens, as in Sofia, is not observed here because there are not enough children. It is necessary to improve the conditions in kindergartens, to provide higher quality educators and facilities.

– Another incentive that can be introduced by the municipal councils is to reduce the local tax on young families who settle in the rural areas in Kyustendil district.

– To create and realize new opportunities so that this territory can become an attractive place for settlement, for example by building better infrastructure and such supporting various activities to stimulate young families. For people who can work from home, it is desirable that high-speed internet is provided to encourage them to work from the area in question.

We have good practices in terms of providing employment within the district in green investment. The villages that are nearby have suitable conditions.