



**СОФИЙСКИ УНИВЕРСИТЕТ „СВ. КЛИМЕНТ ОХРИДСКИ“
ФАКУЛТЕТ ПО НАУКИ ЗА ОБРАЗОВАНИЕТО И ИЗКУСТВОТА
КАТЕДРА „ПРЕДУЧИЛИЩНА И МЕДИЙНА ПЕДАГОГИКА“**

Блага Георгиева Димова

**КОМПЕТЕНТНОСТНО ОРИЕНТИРАН МОДЕЛ НА
ПЕДАГОГИЧЕСКО ВЗАИМОДЕЙСТВИЕ ПО ОБРАЗОВАТЕЛНО
НАПРАВЛЕНИЕ „ОКОЛЕН СВЯТ“ ПРИ 6 – 7-ГОДИШНИТЕ ДЕЦА В
ПРЕДУЧИЛИЩНОТО ОБРАЗОВАНИЕ**

АВТОРЕФЕРАТ

на дисертационен труд

за присъждане на образователна и научната степен „Доктор“ по
професионално направление 1.2 Педагогика (Предучилищна педагогика)

Научен ръководител:
проф. д-р Любослава Пенева

София

2022

Дисертационният труд „Компетентностно ориентиран модел на педагогическо взаимодействие по образователно направление „Околен свят” при 6 – 7-годишните деца в предучилищното образование” е обсъден и насочен за защита от катедра „Предучилищна и медийна педагогика” при Факултета по науки за образованието и изкуствата на СУ „Св. Климент Охридски”.

Съдържанието на дисертацията обхваща увод, четири глави, изводи, заключение, литература и приложения. Дисертацията съдържа 327 страници, от които 221 страници основен текст, 11 страници литература и 92 страници приложения. В текста са включени 61 диаграми, 48 таблици, 4 фигури, 2 схеми, 153 снимки. Библиографията съдържа 139 заглавия на кирилица и на латиница, в т.ч. и електронни траектории.

Публичната защита на дисертационния труд ще се състои на 14 Октомври от 13 часа в зала № 501 на Факултет по науки за образованието и изкуствата на СУ „Св. Климент Охридски”, бул. „Шипченски проход“ 69А

СЪДЪРЖАНИЕ

ОБЩА ХАРАКТЕРИСТИКА НА ДИСЕРТАЦИОННИЯ ТРУД

Актуалност на изследването	4
Дизайн на изследователската програма	5

СТРУКТУРА И СЪДЪРЖАНИЕ НА ДИСЕРТАЦИОННИЯ ТРУД

Структура	8
Съдържание	8

УВОД.....9

ГЛАВА ПЪРВА ТЕОРЕТИЧНИ ОСНОВИ НА ПРОБЛЕМА ЗА КОМПЕТЕНТНОСТНО ОРИЕНТИРАНОТО ОБРАЗОВАНИЕ

1. Основни понятия при компетентностно ориентираното образование	9
1.1. Компетенция	9
1.2. Компетентност. Видове компетентности	9
1.3. Компетентностен подход в образованието – същност, измерения, ефекти върху съвременното образование	10
1.3.1. Исторически измерения	11
1.3.2. Нормативни измерения	11
1.3.3. Актуални педагогически измерения	12
1.4. Компетентностно ориентирано образование – същност, значение, изисквания	12
1.4.1 Компетентностно ориентирано образование – същност, значение	12
1.4.2. Изисквания към реализацията на компетентностно ориентираното образование	12
2. Сравнителен анализ между компетентностно ориентираното образованието и традиционното образование	13

ГЛАВА ВТОРА КОМПЕТЕНТНОСТНО ОРИЕНТИРАНОТО ОБРАЗОВАНИЕ В ПРОЦЕСА НА ПЕДАГОГИЧЕСКОТО ВЗАИМОДЕЙСТВИЕ ПО ОБРАЗОВАТЕЛНО НАПРАВЛЕНИЕ „ОКОЛЕН СВЯТ”

1. Специфика на компетентностно ориентираното образование в предучилищна възраст	13
2. Компетентностно ориентираното образование в процеса на педагогическото взаимодействие по образователно направление „Околен свят” при 6 – 7-годишните деца в процеса на предучилищното образование	14
3. Компетентностно ориентираното образование като критерий за училищна готовност	15
4. Контент-анализ на годишното тематично разпределение по образователно направление Околен свят на 8 програмни системи за предучилищно образование	16

ГЛАВА ТРЕТА КОМПЕТЕНТНОСТНО ОРИЕНТИРАН МОДЕЛ НА ПЕДАГОГИЧЕСКО ВЗАИМОДЕЙСТВИЕ ПО ОБРАЗОВАТЕЛНО НАПРАВЛЕНИЕ „ОКОЛЕН СВЯТ“

1. Организация и постановка на изследването	17
1.1 Цел, обект, предмет на изследването	17
1.2. Задачи на изследването	18
1.3. Хипотеза на изследването	18
2. Изследователски дизайн	18
2.1. Методи на изследването	19
2.2 Критерии и показатели на изследването.....	19
2.3. Етапи на изследването	21
2.3.1 Пилотно изследване – етапи	21
2.3.2 Същинско изследване – етапи	21

3.	Компетентностно ориентиран модел на педагогическо взаимодействие по образователно направление „Околен свят“ – педагогически дизайн.....	21
4.	Формираща програма	23
ГЛАВА ЧЕТВЪРТА АНАЛИЗ НА РЕЗУЛТАТИТЕ ОТ ИЗСЛЕДВАНЕТО		
1.	Анализ на резултатите от пилотното изследване	24
1.1.	Анализ на резултатите от анкетното проучване на мнението на предучилищни педагози относно конкретните подходи, методи и средства, които използват в процеса на педагогическото взаимодействие по образователно направление „Околен свят“ за формирането на компетентности у 6 – 7-годишните деца	24
1.2	Анализ на резултатите от педагогическия експеримент	25
2.	Анализ на резултатите от същинското изследване.....	27
2.1.	Анализ на резултатите от анкетно проучване на мнението на предучилищни педагози относно конкретните подходи, методи и средства, които използват в процеса на педагогическото взаимодействие по образователно направление „Околен свят“ за формирането на компетентности у 6 – 7-годишните деца	27
2.2	Анализ на резултатите от педагогическия експеримент	35
ИЗВОДИ		49
ЗАКЛЮЧЕНИЕ		50
ПРИНОСИ		53
ПУБЛИКАЦИИ		55

ОБЩА ХАРАКТЕРИСТИКА НА ДИСЕРТАЦИОННИЯ ТРУД

Актуалност на изследването

В днешния динамичен свят предучилищното и училищното образование в България има за цел обновлението и постигането на ново качество на резултатите от него. Едно от най-важните и бързо развиващи се направления на педагогическата теория и практика е компетентностният подход – едно не съвсем ново и чуждо явление на българското образование. Министерството на образованието и науката на Република България през 2019 г. фокусира вниманието на педагогическата общност към компетентностно ориентираното образование като алтернатива на предметно ориентираното.

В предучилищна възраст се залагат основите на ученето през целия живот и се формират умения и компетентности, които определят отношението на бъдещия гражданин към света. Затова предучилищното образование реализира своите цели чрез прилагане на компетентностния подход. Наличието на личностни, умствени, психически и социални постижения в развитието, самостоятелност и независимост на детето в поведението, решаването на елементарни ежедневни проблеми, участието в достъпни дейности на практика показва формиране на първоначални ключови компетентности.

Основанията за актуалността на изследвания проблем се базират на следното:

1. Образованието има приоритета и отговорността да превръща всяко знание в компетентност непрекъснато, личностно-ориентирано и поставящо един сигурен фундамент на всяка личност от най-ранно детство през целия ѝ живот.
2. Компетентностният подход е актуален и гарантира значимостта на позицията на детето в неговия личен и емоционален план днес и в следващите етапи на развитие на съвременното общество.
3. Компетентностно ориентираното образование има особена важност най-вече на етапа на задължителната предучилищна подготовка, имайки предвид, от психологическа гледна точка – сензитивния период от развитието на детето,

от педагогическа – поради значимостта на подготовката на детето за училищно образование, а от социална – възможността за добър старт в живота.

4. В горна предучилищна възраст детето ежедневно взаимодейства с многообразието на околния свят. Спецификата на това взаимодействие е от особена важност за насочеността на детското развитие. Факт е, че реализирането на целите във всички направления в предучилищното образование, е невъзможно без основата на знанията по околния свят, без да се пренебрегва значимостта и необходимостта на останалите.
5. Компетентностно ориентираното образование може да повиши ефективността на процеса на педагогическото взаимодействие по образователно направление „Околен свят“, а от там – и на цялостния образователен процес в предучилищна възраст.
6. В съвременното предучилищно образование компетентностно ориентираното образование може да намери своята реализация в педагогическото взаимодействие чрез модел, върху който е изграден Държавният образователен стандарт за предучилищно образование. Покриването му предполага овладяване на система от компетентности, съобразени с възрастовите особености на децата до постъпването им в първи клас. Това налага необходимостта от теоретични и технологични изследвания, насочени към обогатяване на способностите и възможностите на работещите в предучилищното образование да прилагат компетентностния подход за повишаване на ефективността му.

Всички посочени до тук аргументи детерминират актуалността на темата на дисертационен труд.

Мотивацията за избор на тема на настоящия дисертационен труд е свързана с необходимостта от изследвания за изграждане на цялостна и конкретна за предучилищното образование концепция, която очертава система за прилагане на компетентностния подход – с характеристики, разнообразни модели, приложими у нас, както и добри практики, адаптирани за българското образование.

Дизайн на изследователската програма

Във връзка с това *цел* на настоящото изследване е: въз основа на проучване на теоретичните аспекти на проблема, да се установи влиянието на параметрите на компетентностно ориентираното образование върху ефективното формиране на система от компетентности, необходимостта от него и спецификата му в предучилищното образование, и на тази основа да се разработи, апробира и приложи компетентностно ориентиран модел на

педагогическо взаимодействие по образователно направление

„Околен свят” при 6 – 7-годишните деца.

Обект на изследването е компетентностно ориентираното образование на 6 – 7-годишните деца в процеса на педагогическото взаимодействие по образователно направление „Околен свят” в рамките на общественото предучилищно образование.

Предмет на изследването са възможностите на процеса на педагогическото взаимодействие по образователно направление „Околен свят” като система от принципи, подходи, организационни форми и методи в детската градина, с фокус формирането на компетентности при 6 – 7-годишните деца чрез компетентностно ориентиран модел.

С оглед поставената цел и постигането ѝ се дефинират следните основни **задачи**:

1. Да се извърши теоретично проучване относно компетенциите, компетентностите и компетентностния подход, очертани от различни автори.
2. Да се проучи и анализира същността и характеристиката на компетентностно ориентираното образование и спецификата му в предучилищното образование и, конкретно, в процеса на педагогическото взаимодействие в детската градина по образователно направление „Околен свят”.
3. Да се извърши контент-анализ на годишното тематично разпределение по образователно направление „Околен свят“ на осем програмни системи за предучилищно образование.
4. Да се изработят критерии и показатели за диагностициране проявите на децата в основната и в допълнителните форми на педагогическо взаимодействие по образователно направление „Околен свят“, установяващи нивото на формиране на умения, кореспондиращи с определените компетентности.
5. Да се разработи и апробира диагностичен инструмент за оценяване на определените компетентности по образователно направление „Околен свят“ в предучилищното образование.
6. Да се разработи, структурира, апробира и приложи в практиката авторски компетентностно ориентиран модел на педагогическо взаимодействие по образователно направление „Околен свят” в предучилищното образование.
7. Да се очертаят възможностите за прилагане на компетентностно ориентирания модел в условията на предучилищното образование в България.
8. Да се проучи мнението на предучилищни педагози относно конкретните подходи,

методи и средства, които използват в процеса на педагогическото взаимодействие по образователно направление „Околен свят“ за формирането на компетентности у децата в предучилищна възраст.

9. Да се извърши анализ на резултатите от изследването и да се формулират изводи за приложимостта на модела в педагогическата практика.

Хипотеза: Предполага се, че прилагането на разработения компетентностно ориентиран модел в процеса на педагогическото взаимодействие в детската градина по образователно направление „Околен свят“ ще повлияе положително върху формирането на система от компетентности при 6 – 7-годишните деца.

Характерът на научното изследване и реализирането на поставените задачи определят използването на следните изследователски методи:

- **Метод на теоретичния анализ** – включва проучване на проблема на компетентностно ориентираното образование в българската и чуждата научна литература, анализ на европейски и национални нормативни документи, както и проучване на възможностите на процеса на педагогическото взаимодействие по образователно направление „Околен свят“ в предучилищното образование за извеждане на избраните компетентности при 6 – 7-годишните деца.
- **Педагогически експеримент** – проведен в периода от месец септември 2018г. до месец май 2021г. Той се реализира в две фази с общо шест етапа.
- **Педагогическо Наблюдение** – важна част от компетентностния подход е умението да се извършват наблюдения. Затова умението на предучилищния педагог да постави детето в проблемна ситуация, развива у него усет за използване на изследователски подход, да прави хипотези, да търси решения, да поставя основите на проблем-базираното учене, както и ориентираното към резултата образование още в предучилищното детство.
- **Контент-анализ** – на осем програмни системи за предучилищно образование относно възможностите на тематичното познавателно съдържание на образователно направление „Околен свят“, съобразно критериите на изследването в посока формирането на компетентности у децата в четвърта възрастова група на детската градина.
- **Анкетно проучване** – проведено с детски учители с цел проучване на мнението им относно връзката между ключовите компетентности и компетентностите по образователно направление „Околен свят“, както и относно конкретните подходи, методи и средства, които те използват в процеса на педагогическото взаимодействие за тяхното

формиране у децата в предучилищна възраст.

- **Математико-статистически методи** – изчисляване и сравняване на средна аритметична стойност, изчисляване на разлика, проверка на хипотеза, използвани са Т-критерий на Стюдънт за независими извадки и за зависими извадки, коефициент на корелация на Пирсън.

Използвани са следните *инструменти*:

Съставена е **анкета** за нуждите на настоящото изследване с цел установяване на отношението на предучилищни педагози относно конкретните подходи, методи и средства, които използват в процеса на педагогическото взаимодействие по образователно направление „Околен свят“, за формирането на компетентности у 6 – 7- годишните деца.

Основният диагностичен инструмент е подбран и авторизиран на база диагностичните инструментариуми на осемте програмни системи, обект на контент- анализа, извършен от автора, както и на база изводите от анализа на резултатите от теоретичното проучване. Той представлява картинен тест (познавателни задачи) – за определяне на входното и изходното ниво на компетентностите на изследваните деца.

Картинният тест съдържа двадесет и четири познавателни задачи, чрез които се установява нивото на покриване на очакваните резултати по критериите и показателите на изследването. Съдържанието на познавателните задачи е съобразено с ДОС за предучилищно образование, приложение №3 на Наредба №5 по „Околен свят“ и отговарят на показателите на изследването.

СТРУКТУРА И СЪДЪРЖАНИЕ НА ДИСЕРТАЦИОННИЯ ТРУД

Структура

Дисертацията е структурирана и съдържа увод, четири глави, изводи, заключение, литература и приложения. Дисертацията съдържа 327 страници, от които 221 страници основен текст, 11 страници литература и 92 страници приложения. В текста са включени 61 диаграми, 48 таблици, 4 фигури, 2 схеми, 153 снимки. Библиографията съдържа 139 заглавия на кирилица и на латиница, в т.ч. и електронни траектории.

Съдържание

В **УВОДА** се обосновава актуалността и значимостта на изследвания проблем, както и необходимостта от изследване на възможностите за изготвяне и прилагане на компетентностно ориентиран модел на педагогическо взаимодействие по образователно направление „Околен

свят” в предучилищното образование. Очертани са параметрите на дизайна на изследователската програма: формулирани са целта, обектът, предметът, задачите, хипотезата.

В ГЛАВА ПЪРВА „Теоретични основи на проблема за компетентностно ориентираното образование“ е извършено теоретично проучване на концептуални изследвания на наши и чужди автори, както и европейски и национални нормативни документи относно основни понятия, свързани с компетентностите и компетентностния подход в образованието.

Параграф 1 се разглежда **„Основни понятия при Компетентностно ориентираното образование“**. Разкриват се същността на категориите „компетентност“ и „компетенция“, „компетентностен подход“, които стоят в основата му. За прецизността на дисертационното изследване се откроява разликата между компетентност и компетенция.

От литературния преглед и анализа на научните изследвания на автори, работили по проблема (З. Ганчева, Р. Димитрова, М. Мандева, Т. Томов, И. Зимняя, А. Субетто, П. Георгиева, Ф. Иванова, Й. Илиева, Р. Петрова, Дж. Рейвън, Д. Макклелънд, А. Хуторской, Л. Хуторская, А. Звездова, Б. Орешкин, R. Boyatzis, P. Ellström, D. Goetz, G. Haensch, W. Hutmacher, H. Wellmann, M. Zwell).

В 1.1. Компетенция се извежда становището, че дефинирането на понятията компетентност и компетенция при различните автори варира от твърдението, че са синоними до различни дефиниции, свеждащи се, общо казано, до това, че се различават. Открояването на техните различия позволява коректното им дефиниране.

В 1.2. Компетентност. Видове компетентности се разглеждат вижданията и дефинициите на гореспоменатите и други автори, сред които се открояват тези на Р. Байцис, който в своята книга „Компетентният мениджър“ (1982) въвежда понятието „компетентност“ и го определя като „свкупност от основни качества на личността, поведенчески характеристики, опит и мотиви, необходими за качествено изпълнение на дейността”.

В специализираната педагогическа литература у нас дефиниции на понятието компетентност в неговите разновидности се откриват в трудовете на Б. Ангелов, Л. Ангелова, Д. Гюров, В. Гюрова, С. Вацов, И. Колева, Я. Рашева-Мерджанова, Т. Делчева, Г. Христозова, В. Делибалтова, Г. Бонева, С. Чавдарова-Костова, Пл. Радев, Н. Цанков, Р. Коцева – Христова, М. Стоянова, Ю. Дончева, Хр. Недялкова.

Въпреки голямото разнообразие в дефинирането на двете понятия, е изведено мнението, че преобладава, най-обобщено казано, виждането, че компетентността по съдържание е всеобхватна и в нея се включва мотивацията и нагласата на личността да прилага в действие придобитите знания, умения и опит за постигане на резултат в дадена област.

За нуждите на настоящото изследване са приети следните дефиниции на понятията компетенция и компетентност, а именно, че **компетенцията** е по-тясно понятие, което се разглежда в контекста на демонстрираното поведение в конкретна ситуация и в изпълнението на конкретна задача, роля и пр. Компетенциите винаги са в динамика и се доказват перманентно (оценяват, измерват) в определена практическа среда, т. е. как личността се справя с работата в конкретните задачи и проблеми, проявяващи се в конкретни ситуации.

За разлика от компетенцията, **компетентността** е съвкупност от знания, умения, отношения и адекватно поведение, както в познати, така и в нови ситуации. Приема се, че компетентността още е:

- Ниво на осведоменост, познания, опит в определени области: личностен ресурс, осигуряващ възможност за ефективно взаимодействие в различни области от околния свят, включващ степента на притежание на необходимите компетенции, т. е. компетенциите са част от компетентността.
- По-широко понятие, включващо личностни качества (знания, умения, навици, способности, ценности), обусловени от опита и дейността в определени различни личностно значими сфери.

В 1.3. Компетентностен подход в образованието – същност, измерения, ефекти върху съвременното образование на този параграф е обърнато внимание и на видовете компетентност. Базирайки се на подробния списък на Дж. Рейвън на повече от 35 вида компетентности, е изведен списък на компетентности, които са достъпни за полагане на основите им в предучилищното образование: увереност в себе си, участие на емоциите в процеса на дейностите, самоконтрол, самостоятелно мислене, оригиналност, критично мислене, настойчивост, доверие, използване на ресурси, отношение към правилата като указател на желан способ на поведение, способност да взима правилни решения, лична отговорност, способност за съвместна работа за постигане на целта, способност да слуша другите и да взима под внимание това, което говорят, способност да решава конфликти и смекчава разногласия.

В хода на теоретичния анализ тук са разгледани и други видове компетентности, като тристепенната йерархия на образователната компетентност и класификацията на седем ключови образователни компетентности на А. Хуторской.

В края на този параграф е изведен и аргументът, че за нуждите на дисертационния труд се приема **Рамката за деветте ключови компетентности**, отразена в Закона за предучилищното и училищното образование, визираща общообразователната подготовка

(ЗПУО, чл. 77. (1) т.1-9), като се подчертава, че мотивът за това е, че ключовите компетентности се развиват от ранна детска възраст и в предучилищното образование се поставят основите на ученето през целия живот.

Тази рамка обхваща следните компетентности:

- Компетентности в областта на българския език.
- Умения за общуване на чужди езици.
- Математическа компетентност и основни компетентности в областта на природните науки и технологиите.
- Дигитална компетентност.
- Умения за учене.
- Социални и граждански компетентности.
- Инициативност и предприемчивост.
- Културна компетентност и умения за изразяване чрез творчество.
- Умения за подкрепа на устойчивото развитие и за здравословен начин на живот и спорт.

В **1.3.1. Исторически измерения** е направен обзор на научните изследвания на автори относно зараждането и развитието на компетентностния подход като традиционна, но същевременно и актуална парадигма в образованието. Важни за разгръщането на тезата на дисертационния труд са вижданията на Л. Спенсър и С. Спенсър, С. Уидет, Н. Чомски (N. Chomsky), Р. Уайт (R. White), Дж. Рейвън (J. Raven), И. Зимняя, О. Жук, Н. Кузьмина, А. Маркова, Л. Петровская, В. Байденко, А. Хуторской, Л. Митина и др. Открити са етапите на утвърждаване на компетентностния подход в образованието.

С оглед уточняването на параметрите на теоретичната постановка и разглеждането на актуалните измерения на проблема на дисертационния труд, в **1.3.2. Нормативни измерения** се анализират основни нормативни документи, установяващи европейските и националните образователни политики, в които конкретно се интерпретират същността и характеристиките на компетентностния подход – *„Ключови компетентности за учене през целия живот – Европейска референтна рамка, Европейската квалификационна рамка за учене през целия живот (ЕКР), Национална квалификационна (НКР) на Република България*. Разгледан е Законът за предучилищното и училищното образование (ЗПУО) в контекста на концепцията за ключовите компетентности, а също така и Наредбата за предучилищното образование, която постановява държавния образователен стандарт отзадължителни изисквания за резултатите в системата на

предучилищното образование, както и за условията и процесите за тяхното постигане, в това число и постигане на посочените компетентности.

В **1.3.3. Актуални педагогически измерения** е аргументирана тезата, че съвременното образование без приложението на компетентностния подход не е актуално и достатъчно ефективно, а още по-малко – насочено към бъдещето. Това прави компетентностния подход актуален и гарантиращ сигурна основа за развитието на детето през целия му живот.

Параграф **1.4. Компетентностно ориентирано образование – същност, значение, изисквания** е насочен към определяне на параметрите на компетентностно ориентираното образование.

В **1.4.1 Компетентностно ориентирано образование – същност, значение** се прави анализ с цел проучване на различните мнения за компетентностно ориентираното образование с фокус вижданията на експерти в образованието в различни страни. J. Gervais (2016), обобщава становищата на някои автори (Le, Wolfe, Steinberg, Book, Riesman (1979), Spady (1977) и др.), че теоретичната основа на компетентностно ориентираното образование се корени в теорията на обучението. В този смисъл то, според него, е „еклектичен модел“, базиран на концепции от съвременни теоретици на обучението като R. Tyler (1976), J. Carroll (1963), B. Bloom, F.Keller, F. Hall and H. Jones (1976), R. Skager (1979).

Компетентностно ориентираното образование означава за педагозите и децата постепенна преориентация на доминиращата образователна парадигма – от преобладаващото преподаване и развитие на знания, умения и способности в създаване на условия за овладяване на набор от компетентности, допринасящи за формирането на личността, способността ѝ за адаптиране в богатото, наситено с информация и технологии съвременно пространство.

За нуждите на настоящото изследване **компетентностно ориентираното образование** е дефинирано като: образование за овладяване, усъвършенстване, придобиване и демонстриране на знания, умения, поведение и нагласи – компетентности, доказани в конкретна дейност и в различен контекст.

В **1.4.2. Изисквания към реализацията на компетентностно ориентираното образование** са изведени определени изисквания, които биха били достатъчно надеждна предпоставка за ефективно компетентностно ориентираното образование, които могат да се приемат като педагогическа, технологична и ценностна основа, на която се базира компетентностно ориентираното образование.

Организирането на ефективно компетентностно ориентирано образование (КОО) е сложен, динамичен и специфичен процес, съобразно конкретната група учащи, педагогически

специалисти и цели на дадения етап, степен и вид образование. По тази причина, изискванията към организацията и реализацията на КОО могат да варират при различните автори и случаи.

Въпреки това, след извършения анализ на специализираната литература, са изведени конкретни организационни и технологични изисквания, които подпомагат предучилищния педагог в подготовката и реализирането на компетентностно ориентираното образование.

Сравнителният анализ между компетентностно ориентираното образование и традиционното образование, отразен в **параграф 2**, е продиктуван от необходимостта да се открият предимствата на компетентностно ориентираното образование, сравнен с по-старата традиционна парадигма на образованието. При традиционното образование, което няма за цел формирането на компетентности, основните дейности на практика са далеч от ученето. Защото ученето има за цел формиране на способности и компетентности и няма нищо общо само с предаването на информация. Този сравнителен анализ е извършен съобразно осем критерия:

- Основни характеристики и методи.
- Фокус на учене.
- Характер на участието на детето.
- Роля на детето.
- Роля на педагога.
- Образователна среда.
- Удовлетворени потребности.
- Оценка на усвоените компетентности (диагностика).

ГЛАВА ВТОРА „Компетентностно ориентираното образование в процеса на педагогическото взаимодействие в детската градина по образователно направление „Околен свят” в четири параграфа аргументира теоретично основната теза на дисертационния труд.

Параграф 1 разкрива **Спецификата на компетентностно ориентираното образование в предучилищна възраст**. Организацията на образователната среда, базирана на компетентностен подход, залагаща на очаквани резултати, които не са отделни знания, умения и навици, а способности за ефективна и продуктивна дейност в различни, социално значими ситуации в предучилищните институции, се обуславя от необходимостта да се усъвършенстват конкретните практически възможности на децата в тази възраст.

В този смисъл, процесът на формирането на компетентности у 6 – 7-годишните деца, разглеждан като актуален и иновативен образователен процес, обхваща не само

съдържанието, но и организационните форми, методи и средства за педагогическо взаимодействие в предучилищна възраст, както и оценката на постиженията и напредъка на децата.

Това предполага компетентностно ориентираното образование в предучилищна възраст да включва съвкупността от образователните принципи, заложен в държавния стандарт за предучилищно образование, подбор на образователно съдържание, съответна организация на образователната среда и оценка на резултатите.

Интерпретирайки проблема за целта на предучилищното образование в контекста на актуалните тенденции за демократично, центрирано към детската личност и с практическа насоченост, актуално световно образование, качеството на задължителната предучилищна подготовка в детската градина се разглежда като индикатор за успех на съвременните предучилищни институции и това е мисия на всички, работещи в предучилищното образование – педагози и ръководители. Предучилищното образование се разглежда като начално и свързващо звено на полагането на компетентностите и на качеството на живот на всеки човек.

Във втори параграф **„Компетентностно ориентираното образование в процеса на педагогическото взаимодействие по образователно направление „Околен свят” при 6 – 7-годишните деца в детската градина“** са проучени концепциите на различни автори, изследващи проблемите на взаимодействието на детето в предучилищна възраст с околния свят. (Б. Бонева, И. Колева, Л. Пенева, Д. Гюров, М. Колева, П. Конакчиева, Ю. Дончева, М. Стоянова). Установено е, че в съдържателен план преобладават близки виждания, сред които ярко се откроява акцентът, че педагогическото взаимодействие трябва да бъде насочено по-скоро към формирането и усъвършенстването на определени умения, използвани при взаимодействието на детето с околния свят, отколкото към натрупване на знания.

Различия, които се срещат в концептуалните виждания, са по отношение най-вече на технологиите на взаимодействие на детето с околния свят, както и на наименованията, например, на педагогическите дисциплини с предмет закономерностите на процесите на взаимодействието на детето с околния свят, като аспект на предучилищното образование. Но при всички присъства идеята за холистичния подход, осигуряващ такова включване на информацията в съдържанието, което да позволява действителността да се приема от децата такава, каквато е, с нейните сложни и многостранни аспекти, да се разкриват пред тях богатството на зависимостите и взаимовръзките, т.е. да се формират представи за единството на света.

На тази основа са изведени следните *параметри* на взаимовръзката **„Компетентностно ориентирано образование – педагогическо взаимодействие по образователно направление**

„Околен свят“:

- Околният свят дава на детето цялостни знания и представи за природния и социалния свят, за живота на хората и за тях самите.
- В процеса на педагогическото взаимодействие с околния свят предучилищният педагог, опирайки се на закономерностите на природата и обществото, трябва да формира не само знания, а и умения, отношения – компетентности. Това може да се осигури чрез такава организация на педагогическото взаимодействие, която създава условия за компетентностно ориентирано образование.
- Чрез организацията на образователния процес, свързан с взаимодействието на детето с околния свят, у него се формират знания, умения и компетентности. Богатството и многообразието на концепции и програмни системи е преимущество в тази насока, което дава свобода на избора за творчество на предучилищния педагог и на възможности да реализира на практика компетентностно ориентираното образование.

Компетентностно ориентираното образование може да повиши ефективността на процеса на педагогическото взаимодействие по образователно направление „Околен свят“, а от там – и на цялостния образователен процес в предучилищна възраст. За ефективното му реализиране са изведени принципи, които е необходимо да се съблюдават, както и изисквания за подбор на образователното съдържание в това направление.

Параграф 3 Компетентностно ориентираното образование като критерий за училищна готовност представя още един ракурс на компетентностно ориентираното образование в дисертационния труд.

Основният аргумент за това е наличието на демонстрирани знания, умения, отношение и поведение, както и формирането и проявата на определени личностни качества, необходими на детето да поеме безболезнено и успешно новата в живота му социална роля „ученик“. За формирането на готовността на детето за училище е необходимо всички компетентности да бъдат заложени в края на предучилищното детство и развити в бъдещото училищно образование на детето.

Различни автори (Г. Иванова, Р. Пенев, Л. Пенева, Н. Поддяков, А. Говоркова, М. Терещенко, А. Гогоберидзе, Д. Батоева, Г. Бижков, Ф. Стоянова и др.) дефинират готовността за училище и изтъкват ролята на семейството като партньор в развитието на детето в този важен за него етап.

В този параграф, в резултат на **обобщението**, извършено след проучване на проблема на

компетентностно ориентираното образование в българската и чуждата научна литература и анализа на европейски и национални нормативни документи, както и проучване на възможностите на процеса на педагогическото взаимодействие по образователно направление „Околен свят“ в предучилищното образование, за постигане на задачите на дисертационния труд, са избрани определени компетентности по ЕРР и НРР, които се формират при 6 – 7- годишните деца, предвидени за постигане в това направление и, които **са основа на компетентностно ориентирания модел**. Това са:

- Социални и граждански компетентности.
- Умения за подкрепа на устойчивото развитие и за здравословен начин на живот и спорт.
- Дигитална компетентност.

Поради характеристиките и спецификата на образователно направление „Околен свят“ избираме тези компетентности, които представляват солидна основа и за всички останали направления. Например, работата на децата с таблети улеснява формиране на социалните и гражданите компетентности, но в същото време то развива и дигиталната и всички останали компетентности.

Мотивът ни за избор на тези компетентности е, че очакваните резултати (компетентности) по образователно направление „Околен свят“ (Приложение №3, Наредба №5 за предучилищното образование) най-пряко водят до формиране на първите две. Базираме се и на виждането на Дж. Рейвън, който при анализа на мястото на компетентностите в образованието отбелязва, че социалните и гражданските компетентности „са централни за компетентното поведение в съвременното общество“ (Рейвън, 1999: 113). Колкото до дигиталната компетентност – мотивът ни за включване в дисертационната теза, е и поради наложилата се в този период необходимост от работав електронна среда от разстояние и в предучилищното образование. Обучението в онлайн среда налага целенасочено и организирано формиране на дигитална компетентност, за което не е рано да се започне в горна предучилищна възраст.

В Параграф 4 **Контент-анализ на годишното тематично разпределение по образователно направление „Околен свят“ на 8 програмни системи за предучилищно образование** е извършен контент-анализ с *цел* да се установи процентното съотношение на темите от годишните тематични разпределения на всяка от избраните програмни системи, визирайки принадлежността им към образователните ядра на образователно направление „Околен свят“, представляващи приетите от нас критерии за изследване на компетентностите.

Мотивът ни да изберем този метод е важността на познавателната дейност на детето в тази възраст, с акцент на взаимодействието му със социалната среда, отразено в първите три образователни ядра на образователно направление „Околен свят”, най-вече при компетентностно ориентираното образование.

Резултатите от контент-анализа извеждат определени тенденции, характеризиращи съдържателните параметри на програмните системи, които като „цялостна концепция за развитието на детето“ трябва да създават „условия за придобиването на компетентностите“ по образователните направления на предучилищното образование, съгласно Наредба № 5, чл. 29, ал.2 и 3.

В ГЛАВА ТРЕТА се представя Компетентностно ориентиран модел на педагогическо взаимодействие по образователно направление „Околен свят“.

В параграф 1 е изложена организацията и постановката на изследването.

В 1.1 Цел, обект, предмет на изследването се конкретизират:

Цел на изследването: въз основа на проучване на теоретичните аспекти на проблема, да се установи влиянието на параметрите на компетентностно ориентираното образование върху ефективното формиране на система от компетентности, необходимостта и спецификата му в предучилищното образование и на тази основа да се разработи, апробира и приложи компетентностно ориентиран модел на педагогическо взаимодействие по образователно направление „Околен свят” при 6 – 7-годишните деца.

Обект на изследването: компетентностно ориентираното образование на 6 – 7-годишните деца в процеса на педагогическото взаимодействие по образователно направление „Околен свят” в рамките на общественото предучилищно образование.

Предмет на изследването: възможностите на процеса на педагогическото взаимодействие по образователно направление „Околен свят”, като система от принципи, подходи, организационни форми и методи в детската градина с фокус формирането на компетентности при 6 – 7-годишните деца чрез компетентностно ориентиран модел.

В 1.2. се дефинират следните основни задачи на изследването:

1. Да се извърши теоретично проучване относно компетенциите, компетентностите и компетентностния подход, очертани от различни автори.

2. Да се проучи и анализира същността и характеристиката на компетентностно ориентираното образование и спецификата му в предучилищното образование и конкретно – в процеса на педагогическото взаимодействие по образователно направление „Околен свят”.

3. Да се извърши контент-анализ на годишното тематично разпределение по образователно направление „Околен свят“ на осем програмни системи за предучилищно образование.

4. Да се изработят критерии и показатели за диагностициране проявите на децата в основната и в допълнителните форми на педагогическо взаимодействие по образователно направление „Околен свят“, установяващи нивото на формиране на умения, кореспондиращи с определените компетентности.

5. Да се разработи и апробира диагностичен инструмент за оценяване на определените компетентности по образователно направление „Околен свят“ в предучилищното образование.

6. Да се разработи, структурира, апробира и приложи в практиката авторски компетентностно ориентиран модел на педагогическо взаимодействие по образователно направление „Околен свят“ в предучилищното образование.

7. Да се очертаят възможностите за прилагане на компетентностно ориентирания модел в условията на предучилищното образование в България.

8. Да се проучи мнението на предучилищни педагози относно конкретните подходи, методи и средства, които използват в процеса на педагогическото взаимодействие по образователно направление „Околен свят“ за формирането на компетентности у децата в предучилищна възраст.

9. Да се извърши анализ на резултатите от изследването и се формулират изводи за приложимостта на модела в педагогическата практика.

В **1.3.** е формулирана **хипотезата** на изследването: Предполага се, че прилагането на разработения компетентностно ориентиран модел в процеса на педагогическото взаимодействие в детската градина по образователно направление „Околен свят“ ще повлияе положително върху формирането на система от компетентности при 6 – 7-годишните деца.

Параграф 2 Изследователски дизайн включва: методите на изследването, критериите и показателите на изследването и етапите на изследването.

В **2.1. Методи на изследването** са описани методите на изследването и е аргументиран изборът им: метод на теоретичния анализ, педагогически експеримент, педагогическо наблюдение, контент-анализ, анкетно проучване, математико-статистически методи. Описани са и **инструментите на изследването**: анкета с предучилищни педагози и основният диагностичен инструмент – картинен тест.

2.2 Критерии и показатели на изследването

За нуждите на изследването е разработена система от критерии и показатели за наблюдение на проявите на децата в основната и в допълнителните форми на педагогическото взаимодействие по образователно направление „Околен свят“, установяващи нивото на формиране на знания и умения, кореспондиращи с определените компетентности.

Количественото отчитане и оценяване на резултатите по показателите се извършва по тристепенна скала: 1 – Не се справя, 2 – Справя се частично, 3 – Справя се.

Таблица 6. Критерии и показатели на изследването

КРИТЕРИИ	ПОКАЗАТЕЛИ	БАЛ
1. Самоутвърждаване и общуване с околните	1.1 Демонстрира независимост и умее да изразява увереност, чувства, желания, да споделя проблеми и търси помощ	1 – Не се справя 2 – Справя се частично 3 – Справя се
	1.2 Познава семейните взаимоотношения, взаимодейства ефективно с връстници и възрастни като проявява толерантност	1 – Не се справя 2 – Справя се частично 3 – Справя се
	1.3 Прави самооценка на поведението си като го свързва с правила и ценности, разбира последиците от нарушаването на правилата и избягва конфликти	1 – Не се справя 2 – Справя се частично 3 – Справя се
	1.4 Има представа за социалната роля „ученик“	1 – Не се справя 2 – Справя се частично 3 – Справя се
2. Социална и здравословна среда	2.1 Разпознава обекти от социалната среда и демонстрира адекватно поведение в детската градина, на улицата, на обществени места	1 – Не се справя 2 – Справя се частично 3 – Справя се
	2.2 Разпознава професии от различни области и тяхното значение	1 – Не се справя 2 – Справя се частично 3 – Справя се
	2.3 Изразява правото си на избор и инициатива	1 – Не се справя 2 – Справя се частично 3 – Справя се
	2.4 Носи отговорност за своето здраве, за своите постъпки при групови дейности и игри	1 – Не се справя 2 – Справя се частично 3 – Справя се
3. Културни и национални ценности	3.1 Познава конкретни национални празници и ги свързва с конкретни исторически личности и събития	1 – Не се справя 2 – Справя се частично 3 – Справя се
	3.2 Уважава и цени национални символи (флаг и химн), изразявайки национална гордост и почит	1 – Не се справя 2 – Справя се частично 3 – Справя се

	3.3 Разпознава лични, официални и национални празници, местни обичаи, традиции и ритуали	1 – Не се справя 2 – Справя се частично 3 – Справя се
	3.4 Ориентира се в различието между „гражданин на Република България“ и „жител на...“.	1 – Не се справя 2 – Справя се частично 3 – Справя се
4. Светът на природата и неговото опазване	4.1 Открива явленията в неживата природа и чрез сравнителен анализ установява характерните особености на всеки сезон	1 – Не се справя 2 – Справя се частично 3 – Справя се
	4.2 Описва, търси и открива информация за многообразието на растителния и животински свят, като проявява изследователски интерес	1 – Не се справя 2 – Справя се частично 3 – Справя се
	4.3 Познава и описва природозащитни дейности, знае правилата за безопасно поведение сред природата, проявявайки самоконтрол	1 – Не се справя 2 – Справя се частично 3 – Справя се
5. Използва и разбира най-често използваните функции на интерактивна дъска/таблет	5.1 Огражда обекти	1 – Не се справя 2 – Справя се частично 3 – Справя се
	5.2 Премества обекти чрез влачене	1 – Не се справя 2 – Справя се частично 3 – Справя се
	5.3 Избира цвят и оцветява фигура	1 – Не се справя 2 – Справя се частично 3 – Справя се

2.3. Етапи на изследването описва двете фази – пилотна и същинска – и шестте етапа на изследването.

В 2.3.1. Пилотно изследване – етапи се разглежда реализираното в периода м. септември 2018г. – м. май 2019г. пилотно изследване, включващо педагогически експеримент и анкетно проучване. Общият брой на 6 – 7-годишните деца, взели участие в него бе 58 – 28 деца в експерименталната група и 30 деца – в контролната група. Анкетирани бяха 21 предучилищни педагози.

В резултат на събраните данни от пилотното изследване и анализа им бяха оптимизирани изследователските инструменти и усъвършенстван моделът.

2.3.2. Същинско изследване – етапи описва същинското изследване, проведено в периода от месец септември 2020г. до месец май 2021г. в три етапа: *констатиращ етап* – м. септември 2020г., *формиращ етап* – м. септември 2020г. – м. май 2021г., *контролен етап* – м. май 2021г.

Анализът на резултатите от анкетното проучване на педагозите позволи да се установени отношението на 172 предучилищни педагози по разглежданата проблематика и, конкретно, относно връзката между ключовите компетентности и компетентностите по образователно направление „Околен свят”, както и относно конкретните подходи, методи и средства, които те използват в процеса на педагогическото взаимодействие за тяхното формиране у децата в предучилищна възраст. В педагогическия експеримент участваха общо 202 деца, разпределени в експериментална и контролна групи: 105 – експериментална група и 97 – контролна група.

Параграф 3. Компетентностно ориентиран модел на педагогическо взаимодействие по образователно направление „Околен свят“ – педагогически дизайн представя: целта и задачите, принципите, подходите, изискванията за приложение, съдържанието, спецификата и развиващия ефект и технологията на компетентностно ориентирания модел на педагогическо взаимодействие по образователно направление „Околен свят“ при 6 – 7-годишните деца, както и формиращата програма.

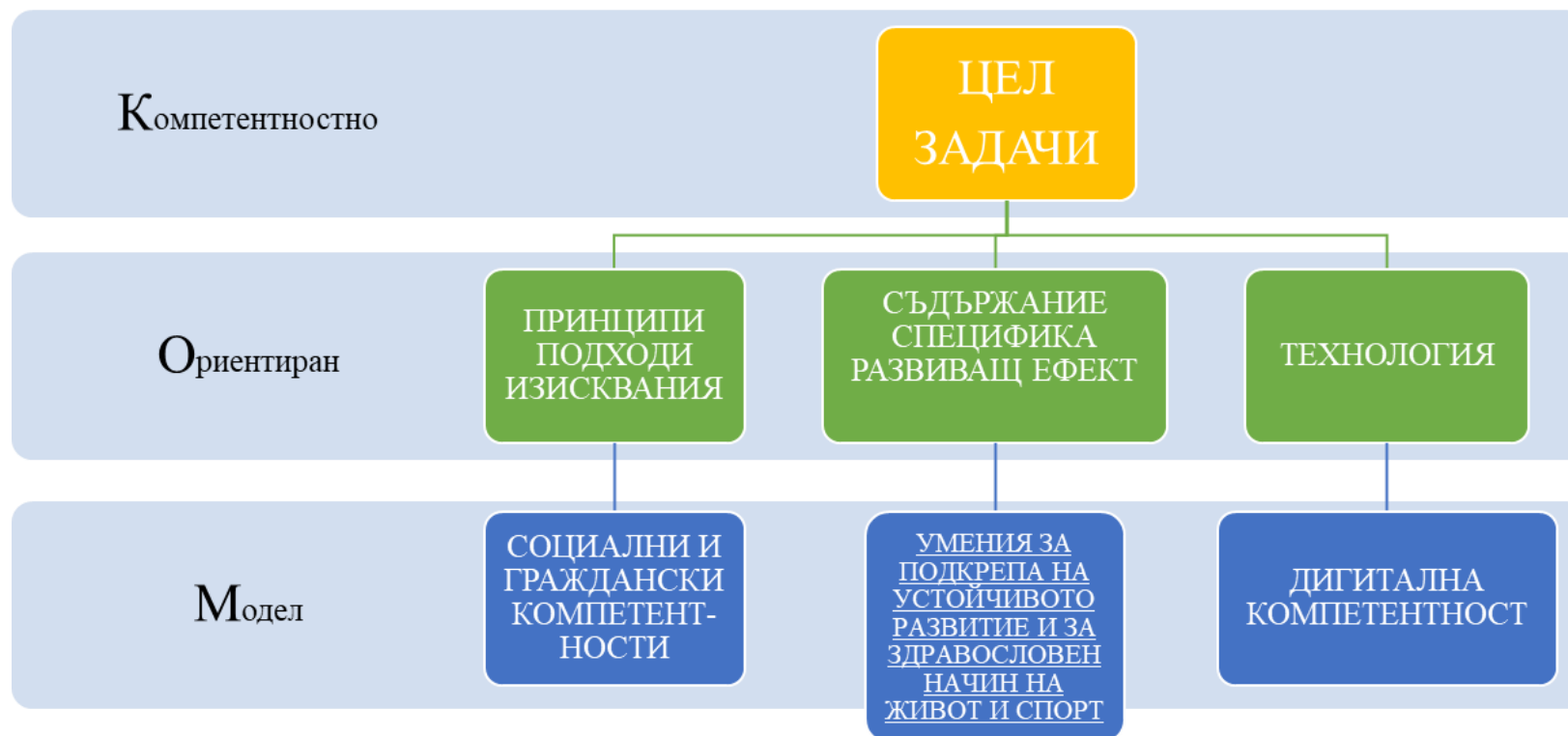


Схема 2. Компетентностно ориентиран модел на педагогическо взаимодействие по ОН „Околен свят

В **Параграф 4** подробно е описана **формиращата програма**, представляваща комплекс от 99 технологични елемента, целенасочено изграждащи цялостен компетентностно ориентиран цикъл на педагогическо взаимодействие по образователно направление „Околен свят“. Те насочват педагогическото внимание към следване на естествения ритъм на детското развитие, като същевременно осигуряват начално формиране на откритите в дисертационния труд компетентности в края на предучилищното образование.

Цел на формиращата програма е: при реализирането ѝ да бъде търсена възможността педагогическото взаимодействие да изпълнява ролята на действен и свързващ елемент в посока на формирането на очакваните компетентности.

Съдържанието ѝ включва 16 автори и адаптирани тематични образователни ситуации, насочени към всеки от 18-те показателя на избраната критериална система. Всяка една от тези ситуации съдържа по един базисен и един вариативен компонент.

Структурата и разпределението на базисните и вариативните компоненти е съобразена и следва логиката на съдържащите се в модела компетентности.

Формиращата програма се базира на следните подходи в предучилищното образование: компетентностния подход, дейностния подход, личностно-активния подход.

Прилагането на формиращата програма дава възможност за интерактивно, вариативно, гъвкаво и творческо използване на посочените елементи, което осигурява формирането на компетентностите.

За целта при прилагането на формиращата програма бяха използвани следните видове елементи: дидактична игра, дидактично упражнение, интерактивна игра, подвижна игра, сюжетно-ролева игра, строително-конструктивна игра, семейна настолна игра, приказка, творческа работилница, асертивен тренинг, казус, рисувателна диктовка, видеоурок, стихотворение, наблюдение, образователна разходка, проективна техника, участие в конкурс, песен, изложба, образователен филм, беседа-демонстрация, моделиране, сензитивен тренинг, викторина, посещение, флашмоб, фолклорно арт ателие, народни приказки за сладък сън, дейност по избор, чуждоезиков тренинг, легенда, опитна дейност, игрова симулация, демонстрация от родител, интерактивно моделиране, екскурзия, работа по проект, опит, съчиняване на приказка, експеримент, дигитално упражнение, работа с електронна познавателна книжка, Лего игра с дигитални елементи.

ГЛАВА ЧЕТВЪРТА Анализ на резултатите от изследването съдържа два параграфа – **Анализ на резултатите от пилотното изследване** и **Анализ на резултатите от същинското изследване**.

В параграф 1 е изложен **Анализът на резултатите от пилотното изследване**.

В 1.1. Анализ на резултатите от анкетното проучване на мнението на предучилищни педагози относно конкретните подходи, методи и средства, които използват в процеса на педагогическото взаимодействие по образователно направление „Околен свят” за формирането на компетентности у 6 – 7-годишните деца е установено отношението на 21 предучилищни педагози по разглежданата проблематика и, конкретно, относно връзката между ключовите компетентности и компетентностите по образователно направление „Околен свят”, както и относно конкретните подходи, методи и средства, които те използват в процеса на педагогическото взаимодействие за тяхното формиране у децата в предучилищна възраст.

Анкетната карта включва 12 въпроса. 2 от тях са въвеждащи, в 5 – анкетираните могат да избират от 4 до 8 варианта на отговори, 5 от въпросите са с отворен отговор, което дава възможност за задълбочен анализ на резултатите. Първата група въпроси, включени в анкетата са в посока на установяване прилаганите от педагозите форми, методи, похвати и средства за формиране на компетентностите по образователно направление „Околен свят“ в процеса на педагогическото взаимодействие. Друга група въпроси дават отговор относно обвързаността на работата по тези компетентности с тези, посочени в Наредбата за гражданското, здравното, екологичното и интеркултурното образование за предучилищния етап. Трета група – информират за възможностите по кои от ключовите компетентности може да се работи по образователно направление „Околен свят“, а последната група въпроси е свързана с перспективите в това отношение.

От обработката и анализа на резултатите от анкетирането на предучилищни педагози относно професионалното им мнение за формирането на компетентности у 6 – 7-годишните деца в процеса на педагогическото взаимодействие по образователно направление „Околен свят” може да се заключи, че:

- Почти всички детски учители имат свобода при избора на подходи, методи и средства за формиране на компетентности у децата.
- Като най-подходящи методи за формиране на компетентности според анкетираните, са наблюдението и беседата, игровите методи, демонстрацията.

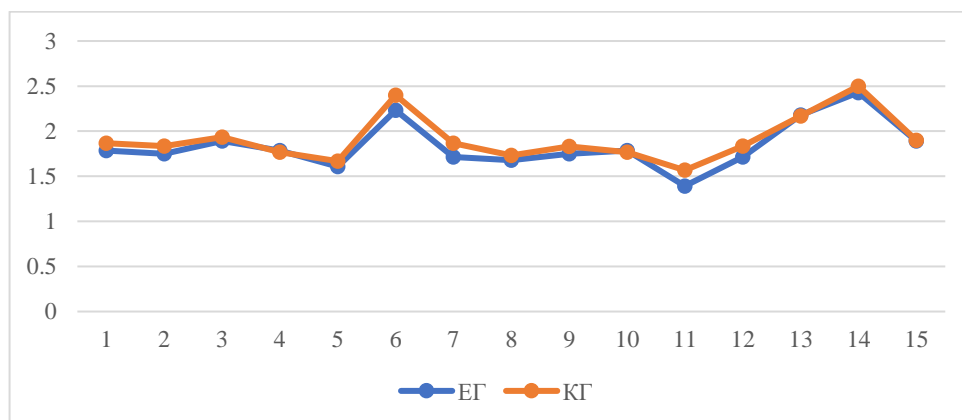
- Значително голяма част от анкетираните детски учители са на мнение, че има обвързаност между очакваните резултати в приложение №3 – Околен свят на Наредба №5 за предучилищното образование и съдържанието на това направление, отразено в програмната система, по която работят.
- Извеждането на социалната компетентност на първо място сред компетентностите, които формират, а гражданската – на пето място, може да се интерпретира като negliжиране на педагогическото внимание към гражданската компетентност или неяснота как да се работи по тази компетентност. Този резултат потвърждава необходимостта от добри практики в тази насока.
- Повече от половината анкетираните детски учители в работата си по образователно направление „Околен свят“ не съгласуват формирането на компетентности в стандарта за предучилищно образование с тези за предучилищното образование, отразени в стандарта за гражданското, здравното, екологичното и интеркултурното образование в съветната наредба.
- Като основен диагностичен метод анкетираните педагози използват наблюдението, беседата, игрови методи и само малка част (8%) използват диагностичните тестове за диагностика на формираните компетентности.
- За по-ефективното формиране на компетентности при 6 – 7-годишните деца педагозите препоръчват повече практическа дейност, игровизация на учебния процес, учене чрез преживяване и учене на открито.

В 1.2. Анализ на резултатите от педагогическия експеримент са представени и анализирани резултатите от пилотната фаза, които осъществяват поставената цел да се проучи възможността за прилагане на изследователския инструментариум и да се апробира формиращата програма, включваща двата съдържателни компонента, методите за реализирането ѝ за развиване на компетентности у 6 – 7-годишните деца, както и да се провери тяхното съответствие с поставените цел, задачи и хипотеза на дисертационното изследване. Получените резултати дават възможност за усъвършенстване на инструментариума и на модела в същинската част на изследването.

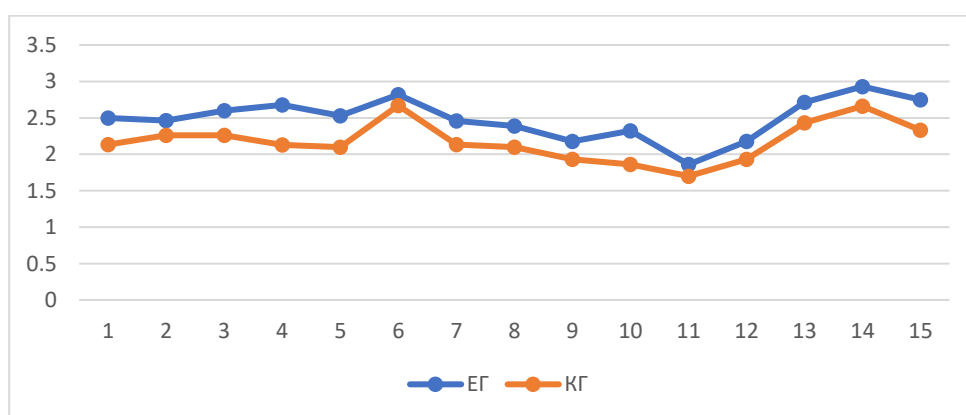
Педагогическият експеримент в пилотната фаза на изследването е реализиран в периода м. септември 2018 г. – м. май 2019 г. Общият брой на 6 – 7-годишните деца, взели участие в него е 58 – 28 деца в експерименталната група и 30 деца – в контролната група. И двете изследвани групи са от детски градини в гр. Бургас.

Изследването се проведе в три етапа – констатиращ, формиращ и контролен. Констатиращият и контролният етап са реализирани чрез предварително разработен един и същ инструментариум. Изследваните индивидуални прояви на децата в експерименталната и контролната група са регистрирани по тристепенна скала за изведените 15 показателя.

Диагностиката на резултатите на входно и изходно ниво се извърши чрез картинния тест, а регистрирането – чрез индивидуални протоколи, на базата, на които бяха изготвени общи протоколи. Данните от констатиращия и контролният етап при експерименталната (ЕГ) и контролната групи (КГ) са сравнени чрез средна аритметична стойност по отделно за всички показатели, формиращи определените критерии за всяка, заложена в дисертационното изследване компетентност. Общата картина на получените резултати от констатиращия и контролен етап е представена в диаграми 4.1 и 4.2.



Диаграма 4.1.
Средна аритметична стойност по показатели на ЕГ и КГ – констатиращ етап



Диаграма 4.2.
Средна аритметична стойност по показатели на ЕГ и КГ – контролен етап

От събраните емпирични данни от контролния етап на експеримента могат да се направят следните ИЗВОДИ:

1. Разликите в получените данни след прилагане на формиращата програма показват, че въпреки в началото и двете групи – ЕГ и КГ – да се намират на близко ниво, на контролния етап ЕГ показва значително развитие.

2. Изключение правят резултатите по критерий „Културни и национални ценности“, което показва, че нашата формираща програма се нуждае от усъвършенстване в частта си именно по този критерий. Смятаме, че това усъвършенстване може да бъде постигнато чрез добавяне и обогатяване на допълнителните елементи по този критерий във формиращата програма, както и прецизиране в тази посока на основния диагностичен инструмент – картинен тест в същинската част на експеримента.

3. При КГ има известно повишаване на постиженията без прилагане на формираща програма, но сравнение с ЕГ – те са по-ниски.

Получените резултати и за двете изследвани групи – ЕГ и КГ, ни помагат да заключим, че ХИПОТЕЗАТА се потвърждава, а именно:

Предполага се, че прилагането на разработения компетентностно ориентиран модел в процеса на педагогическото взаимодействие в детската градина по образователно направление „Околен свят“ ще повлияе положително върху формирането на система от компетентности при 6 – 7-годишните деца.

Параграф 2 е Анализ на резултатите от същинското изследване.

В 2.1. Анализ на резултатите от анкетно проучване на мнението на предучилищни педагози относно конкретните подходи, методи и средства, които използват в процеса на педагогическото взаимодействие по образователно направление „Околен свят“ за формирането на компетентности у 6 – 7-годишните деца се интерпретират отговорите им. В този етап бе извършено:

- Разширяване на извадката на броя респонденти (от 21 в пилотната фаза на 172) и тяхната представителност – от пет области в Р. България (таблица № 10), което даде възможност да се проучат условията, при които може да се организира средата и осъществи в предучилищните институции компетентностно ориентираното образование.

Таблица 10. Данни на респондентите

ГРАД	БРОЙ АНКЕТИРАНИ	БРОЙ (в %)
Благоевград	16	9.30
Бургас	104	60.50
Велико Търново	33	19.10
Габрово	6	3.50
Шумен	13	7.60
ОБЩО	172	100

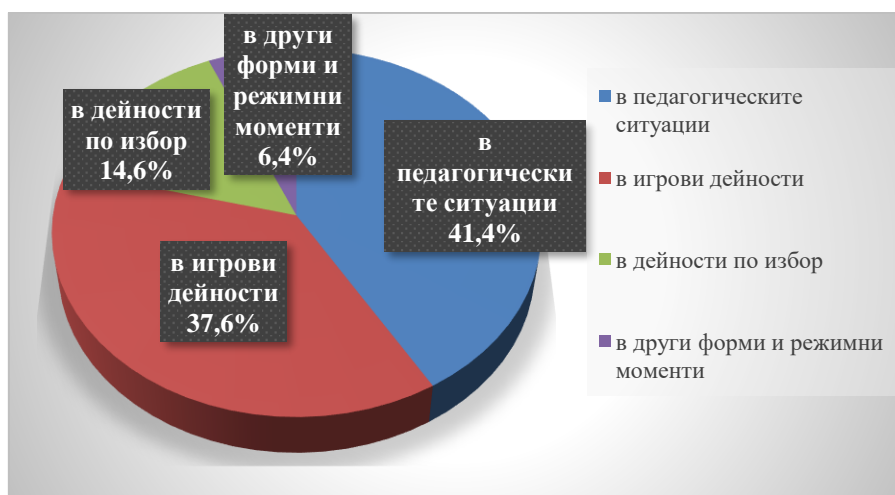
- Увеличаване на броя на въпросите в анкетата поради включването на дигиталната компетентност в съдържанието на дисертационния труд.

За статистическата обработка на данните от анкетната карта бе използван софтуерният продукт IBM SPSS Statistics 20.

Анализът на отговорите на анкетираните учители по първи въпрос сочи, че педагогическият им стаж варира в диапазона от 1 до 39 години със средна стойност 11.76 години. Преобладава относителният дял на учителите с 2-годишен педагогически стаж – 14%.

Подобно разнообразие има в отговорите на въпроса откога прилагат компетентностния подход в своята практика, които варират от няколко месеца до 18 години със средна стойност 6,84 години. С най-висок относителен дял – 19.2% – са на тези, дали отговор „15 години“.

Следващият въпрос е от тези, в чиито отговори се откриват т. нар. „липсващи стойности“ (Missing System). Относителният им дял е 1,7%. Извън тях, определилите в кои форми от дневната организация на живота на децата в детската градина е най-ефективно да се работи по формиране на компетентности, графично са отразени в диаграма 5.3.



Диаграма 5.3.

Отговори на въпроса „В кои форми от дневната организация на живота на децата в детската градина е най-ефективно да се работи по формиране на компетентности?“

Преобладаващите отговори на учителите по въпроса имат ли свободата да избират подход, метод, средство при формиране на компетентностите по ОН „Околен свят“, дават възможност за позитивен поглед на перспективите на компетентностно ориентираното образование в детската градина – 64,5%. Според пет степенната скала за ранжиране на отговорите нито един респондент не е отговорил отрицателно и с отговор „по-скоро не“, което също е обнадеждаващо. „По-скоро да“ са 32,6% от отговорите, а не могат да преценят 0,6%. Не отговорилите са 2.3%.

Очаквано голямо разнообразие от отговори предоставя отвореният въпрос 5 „Кои методи са най-подходящи за формиране на компетентностите по ОН „Околен свят?“. Като оставим на страна 8.7% (15 души) от анкетираните не дали отговор, 157 респонденти дават общо 50 вида отговори, представляващи 379 избора. Най-често срещаните са: беседа – 61 избора, наблюдение – 54 избора, демонстрация – 32 избора, експеримент/разказ – 21 избора, разговор – 12 избора. За отбелязване е позицията на упражнението като метод – 10 избора, имайки предвид, че то като метод е един от най-пряко корелиращите с формирането на компетентностите.

Програмните системи, по които работят анкетираните предучилищни педагози са седем на брой.

Важни за практиката на компетентностно ориентираното образование са отговорите на въпроса относно обвързаността на очакваните резултати в приложение №3 – ОН „Околен свят“ на Наредба № 5 за предучилищното образование и съдържанието на това направление в програмната система, по която работят анкетираните педагози. Почти всички респонденти (170) отговарят утвърдително на въпроса, като категорични са 102, а 68 отговарят с „по-скоро да“, а само 2 – не могат да преценят.

Най-интересна е интерпретацията на въпроса „В каква част от планираните педагогически ситуации на годишното разпределение по ОН „Околен свят“ включват и такива, формиращи компетентности, съгласно посочените в НАРЕДБА № 13 за гражданското, здравното, екологичното и интеркултурното образование?“

От всички респонденти, участвали в анкетата, 138 (80,2%) дават отговор на този въпрос, като споделят богат избор от идеи, останалите 34 (19,8%) не изразяват своето мнение относно интегрирането на Наредба №13 в педагогическите ситуации по образователно направление „Околен свят“. Това е въпросът, който се характеризира с най-много предложени отговори – 235 различни примерни теми, общо 356 предложения. Сред

първите най-често предлагани примерни теми, които могат да бъдат интегрирани в педагогическите ситуации по „Околен свят“ са:

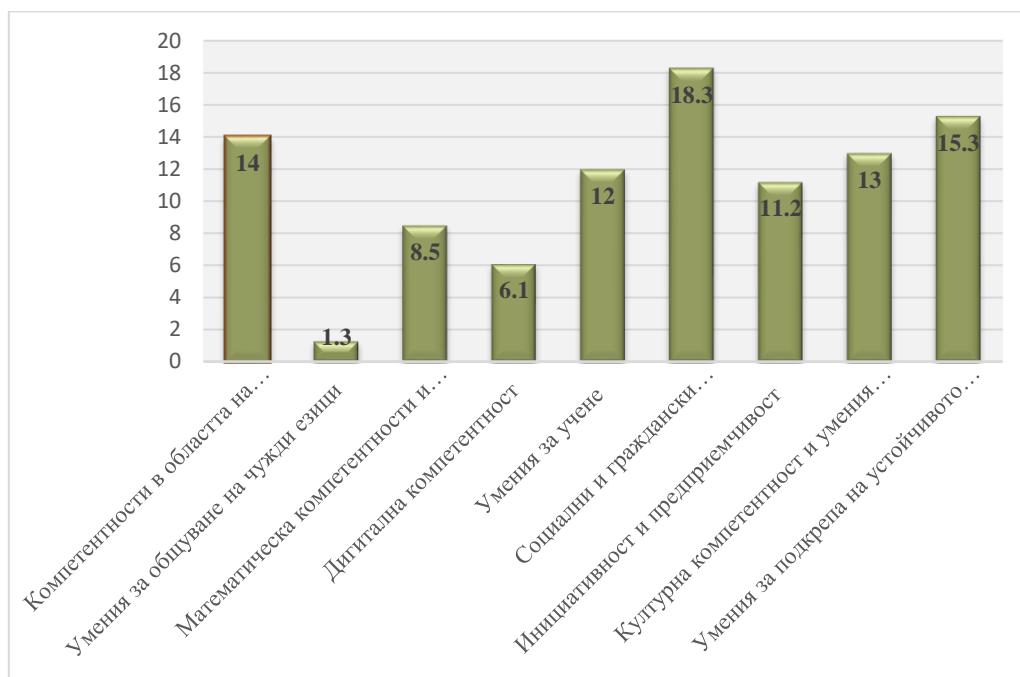
Таблица 10.6 Най-често срещани примерни теми по Наредба №13

ПРИМЕРНИ ТЕМИ	БРОЙ ОТГОВОРИ
Баба Марта	4
Моето семейство	4
Децата по света	4
Грижа за здравето	4
Полезни храни	4
Имам си приятел	4
Правила в обществото	4
Къде играят децата	4
Хигиена на тялото	5
Това съм аз	5
Аз съм здрав	5
Разделно събиране на отпадъци	5
Аз съм българче	6
Права и отговорности	6
Чиста е нашата улица	6
За да бъда здрав	6
Ако се загубя	6
Здравословно хранене	7

Анализирайки детайлно отговорите, бихме могли да заключим, че сред анкетираните най-често срещани са отговорите, съотнасящи теми по Наредба №13 към уменията за подкрепа на устойчивото развитие и за здравословен начин на живот и спорт, както и към социалните и граждански компетентности (конкретно, към Показател 8 *Носи отговорност за своето здраве, за своите постъпки при групови дейности и игри*).

Анализът на отговорите на въпроса „Кои от 9-те ключови компетентности на Европейската референтна рамка за учене през целия живот (Ревизирана Препоръка на ЕС, май, 2018г.) може да формирате в работата си по ОН Околен свят?“ има най-пряка връзка с концепцията на нашето изследване. Отговорите на респондентите потвърждават приоритетното място на холистичния подход в компетентностно ориентираното образование в предучилищна възраст. Общият поглед на картината на отговорите дава впечатление за познаване и приемане на идеята, че всички компетентности могат да се

заложат в образователно направление „Околен свят“. Въпреки това, 160 отговора поставят социалните и граждански компетентности на първо място, умения за подкрепа на устойчивото развитие и за здравословен начин на живот и спорт се явяват на второ – с 133 избора, а дигитална компетентност – с 53 избора, заема предпоследно място (диаграма 5.6).



Диаграма 5.6.

Относителен дял на ключови компетентности, съгласно ERF за учене през целия живот, които могат да се формират в работата по ОН „Околен свят“

Интерпретацията на отговорите на затворения въпрос „Спецификата на педагогическото взаимодействие по ОН Околен свят кои преносими умения позволява да се формират?“ извежда с най-много избора (148) работата в екип, следвана от отговорност (136), инициативност (125), решаване на проблеми (119), креативност (107), умение да се представя (102), контролиране на емоциите (82) и критично мислене с 61 избора. Общият брой отговори е 872. От наша гледна точка най-важен тук е плурализмът на изборите на респондентите, което подчертава отново интегралността на формиране и на преносимите умения на съвременното дете.

На въпроса „Кои методи, средства, похвати използвате за диагностика на формираните компетентности?“ близо една трета (31,4 % – 54) от анкетираните не посочват отговор. С най-висока честота са: наблюдение – 49 избора, беседа – 27, познавателни задачи/разговор

– 10. Сред останалите, макар и рядък избор, правят впечатление реално използваните: картинни тестове – 5, диагностична карта – 1.

Изключително важен извод за отношението на анкетираните предучилищни педагози към ефективното формиране на компетентности, може да се извлече от анализа на отговорите на въпроса „Какви препоръки бихте дали за по-ефективното формиране на компетентности при 6 – 7-годишните деца?“

Таблица 10.9.
Препоръки за по-ефективното формиране на компетентности

ПРЕПОРЪКИ ЗА ПО-ЕФЕКТИВНОТО ФОРМИРАНЕ НА КОМПЕТЕНТНОСТИ	БРОЙ ОТГОВОРИ	БРОЙ (в %)
Взаимодействие с родители	1	1.4
Висока свързаност между индивидуалните способности и социалните умения	2	2.7
Връзка дете-учител-родител	1	1.4
Да не поставяме детето в рамка	2	2.7
Да оставим децата да мислят	1	1.4
Да се намали броят на децата	6	8.1
Да се научат децата да изразяват себе си	1	1.4
Да се развие дигиталната компетентност на учителя	1	1.4
Експерименти	1	1.4
Игри-драматизации	2	2.7
Използване на компетентностния подход	1	1.4
Използване на ситуационно-дейностен подход	2	2.7
Иновации	1	1.4
Критично мислене	1	1.4
Научни експедиции за опознаване на света	1	1.4
Повече време за игрова дейност	1	1.4
Повече време за обследване на открито	1	1.4
Повече възможности за самоизява на децата	1	1.4
Повече дейности на открито	4	5.4
Повече изнесени ситуации сред природата	2	2.7
Повече ИКТ	1	1.4
Повече интерактивни методи	2	2.7
Повече практически дейности	14	18.9
Повече ролеви игри	3	4.1
Повече самостоятелна работа	1	1.4
Повече техническа средства	2	2.7
Повишаване на мотивацията на децата	1	1.4
Посещения на зоопарк	2	2.7

Посещения на музеи	1	1.4
Поставяне в проблемна ситуация	1	1.4
Проблемно-базиран, резултат-ориентиран образователен процес	1	1.4
Работа в екип	4	5.4
Работа в общи проекти	1	1.4
Решаване на казуси	1	1.4
Свобода в избора на теми при планиране на ситуациите	1	1.4
Симулационни игри	1	1.4
Съпреживяване чрез игри	1	1.4
Театрална дейност	1	1.4
Участие в проекти	1	1.4
Учене чрез опит	1	1.4
ОБЩО	74	100

Последните три въпроса от анкетата са свързани с дигиталната компетентност на педагозите в предучилищното образование. Отговорите на първия от тях „Какво е нивото Ви на дигитална компетентност?“, очертава интересна тенденция: по петстепенната скала нито един от анкетираните не се е самооценил като експерт. Положителен знак е, че 59,9% (103) респонденти са уверени в използването на ИКТ, 23,8% (41) – използват нови технологии само с насоки и помощ, а 12,2% (21) от анкетираните използват само малка част от новите технологии. Оптимистичен е фактът, че само 2,3% (4) души не се чувстват комфортно в дигитална среда и само 1,7% (3) учители, вероятно се затрудняват да определят своето ниво на дигитална компетентност или negliжират този въпрос.

Подготовката на дигитални устройства за педагогическите ситуации като основни форми на работа в предучилищното образование отнема различно време на респондентите. Техните отговори на въпроса „Колко екранно време седмично използвате, за да подготвите педагогическите ситуации?“ варират от 1 час до 20 часа седмично. Най-голяма е групата с отговор „не мога да преценя“ – 20,3 % (35). Следват 28 отговора (16,3%) на учителите, отделящи по 10 часа седмично.

На въпроса „По време на въведената в страната извънредна епидемична обстановка работихте ли в електронна среда? Ако отговорът е „да“, кои платформи (приложения) използвахте?“ 142 (82,6%) отговарят положително, а едва 30 (17,4%) – не са работили. От работилите в електронна среда 81 (44%) посочват Facebook като най-често използваната платформа, следвани от Viber – 27 (14,7%) и Zoom 20 (10,9%). Някои от педагозите са

използвали повече от една електронна платформа – отговорилите 142 са използвали 184 платформи.

Обобщеният анализ на резултатите от анкетата позволи да се установят нагласите и отношението на предучилищните педагози относно връзката между ключовите компетентности и компетентностите, които се формират по образователно направление „Околен свят” и да се направят следните изводи:

- По-голямата част от предучилищните педагози смятат, че в процеса на формирането на компетентностите по образователно направление „Околен свят“ имат свободата да избират подходи, методи и средства. Това означава, че те имат условията да работят безпрепятствено за осигуряването на една развиваща среда за компетентностно ориентирано образование.

- В процеса на педагогическото взаимодействие по образователно направление „Околен свят“ преобладаващата част от действащите предучилищни педагози (над 80%) съумяват да съобразят очакваните резултати (компетентности) със съответните в Наредба №13 в частта за предучилищно образование.

- Съгласно мнението на почти всички анкетираните педагози, социалните и граждански компетентности, както и уменията за подкрепа на устойчивото развитие и за здравословен начин на живот и спорт заемат челните места от 9-те ключови компетентности на ЕРР за учене през целия живот, които могат да се формират в образователно направление „Околен свят“ на предучилищното образование у нас.

- Преобладаваща част от предучилищните педагози са работили по време на пандемията, въпреки различното време за подготовка необходимо на всеки един от тях, а съдейки по самооценката им – 60,9% са уверени в използването на ИКТ.

- Сред разнообразието от съобщените в анкетата методи, респондентите смятат, че беседата, наблюдението, демонстрацията и експериментът са най-подходящи за формиране на компетентностите по образователно направление „Околен свят“. Прави впечатление тук, че интерактивните методи заемат по-задни позиции.

- За разлика от този дефицит при отговорите по отношение на методите, обективен измерител за мнението и нагласите на анкетираните предучилищни педагози относно ефективното формиране на компетентности, са предложените препоръки за бъдещето на компетентностно ориентираното образование при 6 – 7-

годишните деца. Това противоречие си обясняваме с наличието на добра педагогическа интуиция у педагозите от една страна, а от друга – с липсата на конкретни модели за компетентностно ориентирано образование в предучилищна възраст, както и на липсата на адекватна квалификация в тази насока.

- Анализирани и особено ценни и приложими в практиката са обработените 74 организационни, методически и квалификационни препоръки за ефективно формиране на компетентности у 6 – 7-годишните деца.
- Квалификацията на предучилищните педагози за реализиране на компетентностно ориентираното образование трябва да бъде системна, целенасочена, която да предлага разнообразни, съобразени със спецификата на образователната среда модели.

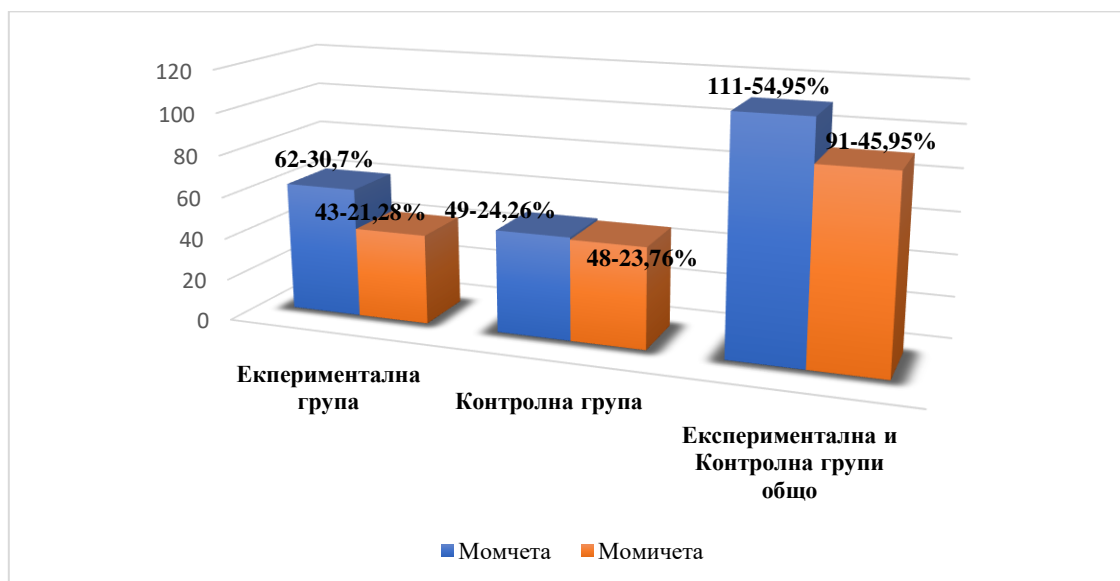
2.2. Анализ на резултатите от педагогическия експеримент

За установяване на резултатността от приложената формираща програма през май 2021г. бе проведен контролният етап от същинската фаза на педагогическия експеримент със същите диагностични процедури, използвани при констатиращия етап.

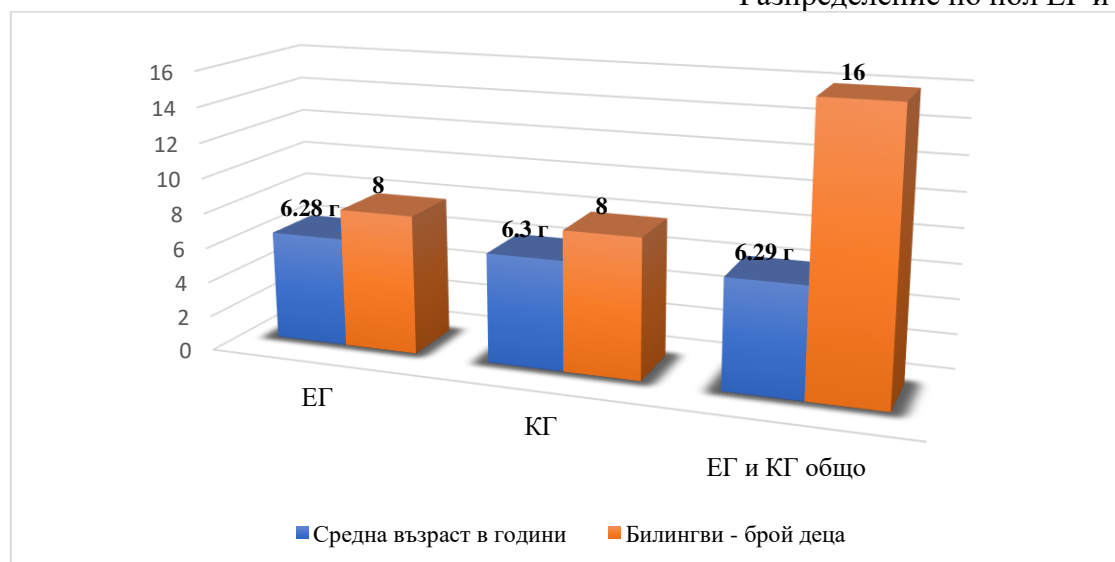
Всеки показател съответства на определени познавателни задачи от основния диагностичен инструмент – картинен тест – усъвършенстван след изводите от пилотното изследване чрез допълване на три познавателни задачи.

В същинската фаза на педагогическия експеримент на базата на случаен подбор участваха общо 202 деца, разпределени в експериментална и контролна групи: 105 – експериментална група (ЕГ) и 97 – контролна група (КГ).

Данните за децата в ЕГ и КГ по пол, средна възраст и етнически произход, различен от българския са представени в таблици 6.1 и 6.2. При децата с различен от българския етнос, има представители на турския и ромския и едно дете от Иран.



Диаграма 6.1.
Разпределение по пол ЕГ и КГ



Диаграма 6.2.
Разпределение Средна възраст и билингви

Данните от педагогическия експеримент бяха обработени чрез серия математически и статистическата методи. Използвани бяха софтуерният продукт IBM SPSS Statistics 20 и Microsoft Excel 2019. За установяване на статистическа надеждност на констатираните разлики при сравняване на средните аритметични стойности между ЕГ и КГ се използва *T-критерият на Стюдънт* за **независими извадки**.

За да бъде установена статистическата достоверност на резултатите в ЕГ се използва *T-критерият на Стюдънт* за **зависими извадки**.

За изчисляване на корелацията между социални и граждански компетентности и умения за подкрепа на устойчивото развитие и за здравословен начин на живот и спорт е използван *коэффициентът на корелация на Пирсън*.

Резултатите относно компетентностите, заложи в компетентностно ориентирания модел на дисертационния труд, след статистическа обработка на данните по показатели, изглеждат по следния начин:

- Резултатите, показващи влиянието на формиращата програма върху развитието на **социалните и гражданските компетентности** по показатели, са обобщени и представени в таблица 11.1.

Таблица 11.1. Влияние на формиращата програма върху развитието на социалните и гражданските компетентности

КОМПЕТЕНТНОСТ	КРИТЕРИЙ	ПОКАЗАТЕЛ	КОНСТАТИРАЩ ЕТАП					КОНТРОЛЕН ЕТАП				
			Ср. аритметична стойност ЕГ	Ср. аритметична стойност КГ	разлика	<i>t</i>	<i>p</i>	Ср. аритметична стойност ЕГ	Ср. аритметична стойност КГ	разлика	<i>t</i>	<i>p</i>
СОЦИАЛНИ И ГРАЖДАНСКИ КОМПЕТЕНТНОСТИ	СОО	1	1,80	1,77	0,03	0,40	0,689	2,73	2,39	0,34	2,17	0,032
		2	2,34	2,25	0,09	1,10	0,272	2,76	2,57	0,19	2,99	0,003
		3	1,80	1,82	-0,02	-0,25	0,800	2,61	2,44	0,17	2,62	0,009
		4	2,07	2,02	0,05	0,59	0,553	2,67	2,50	0,17	2,43	0,016
	СЗС	5	2,03	2,12	-0,09	-1,18	0,240	2,67	2,52	0,15	2,30	0,022
		6	2,25	2,39	-0,14	-1,35	0,178	2,82	2,67	0,15	2,21	0,028
		7	2,20	2,25	-0,05	-0,45	0,654	2,79	2,59	0,20	2,75	0,007
		8	1,71	1,59	0,12	1,63	0,104	2,50	2,33	0,17	1,99	0,048
	КНЦ	9	1,79	1,76	0,03	0,40	0,692	2,63	2,30	0,33	3,47	0,001
		10	1,74	1,67	0,07	0,93	0,352	2,63	2,44	0,19	2,82	0,005
		11	1,71	1,58	0,13	1,93	0,053	2,56	2,39	0,17	2,18	0,031
		12	1,51	1,66	-0,15	-1,83	0,069	2,59	2,28	0,31	3,32	0,001

По показател 1. *Демонстрира независимост и увереност и умее да изразява чувства, желания, да споделя проблеми и търси помощ* при входящата диагностика между двете групи – ЕГ и КГ **няма статистически значима разлика** ($t = 0,40$, $p = 0,689$). При изходяща диагностика разликата между двете групи е **статистически значима** ($t = 2,17$, $p = 0,032$), което потвърждава ефекта на въздействие на формиращата програма върху ЕГ. Експерименталната група има по-висока средна аритметична стойност от контролната група – 2,73 срещу 2,39. Както е видно от таблицата, това е най-високата разлика между средните аритметични стойности на ЕГ и КГ по показателите на тази компетентност – 0,34.

При входящата диагностика по показател 2. *Познава семейните взаимоотношения, взаимодейства ефективно с връстници и възрастни като проявява толерантност* между двете изследвани групи **няма статистически значима разлика** ($t = 1,10$, $p = 0,272$), което прави възможно по-нататъшното изследване на въздействието на приложената програма. А при изходящата диагностика разликата между двете групи е **статистически значима** ($t = 2,99$, $p = 0,003$), което потвърждава ефекта на въздействието на формиращата програма в тази част. 2,76 е средната аритметична стойност на ЕГ, която е по-висока с 0,19 от тази на КГ – 2,57.

Няма статистически значима разлика на констатиращия етап между двете изследвани групи по показател 3 – *Прави самооценка на поведението си като го свързва с правила и ценности, разбира последиците от нарушаването на правилата и избягва конфликти*, за което свидетелстват стойностите – $t = -0,25$, $p = 0,800$. На контролния етап се наблюдават различия в ефекта на въздействието върху ЕГ и КГ, като разликата между тях е **статическа значима** ($t = 2,62$, $p = 0,009$). Средната аритметична стойност на ЕГ е 2,61, на КГ – 2,44, а разликата е 0,17.

По показател 4 *Има представа за социалната роля "ученик"* между ЕГ и КГ при входящата диагностика **няма статистически значима разлика** ($t = 0,59$, $p = 0,553$). При изходящата диагностика разликата между двете групи също е **статистически значима** ($t = 2,43$, $p = 0,016$), с което се доказва положителният ефект на формиращата програма върху ЕГ. Експерименталната група има по-висока средна аритметична стойност (2,67) от контролната група (2,50). Разликата между тях е 0,17.

При входящата диагностика по показател 5 *Разпознава обекти от социалната среда и демонстрира адекватно поведение в детската градина, на улицата, на обществени места* **няма статистически значима разлика** между двете изследвани групи ($t = -1,18$, $p = 0,240$), което дава основание да се изследва въздействието на формиращата програма.

При изходящата диагностика между двете групи има **статистически значима** разлика ($t = 2,30$, $p = 0,022$). 2,67 е средната аритметична стойност на ЕГ, която е по-висока с 0,15 от тази на КГ – 2,52.

Няма статистически значима разлика между двете изследвани групи в началния етап на експеримента по показател 6 – *Разпознава професии от различни области и тяхното значение*, което доказват стойностите – $t = -1,35$, $p = 0,178$. След прилагане на формиращата програма се отчита **статистически значима** разлика между ЕГ и КГ ($t = 2,21$, $p = 0,028$). По този показател за **социални и граждански компетентности** са измерени най-високите средни аритметични стойности за ЕГ и КГ – 2,82 и 2,67, с разлика 0,15.

По показател 7. *Изразява правото си на избор и инициатива* при входящата диагностика между двете групи – ЕГ и КГ **няма статистически значима разлика** ($t = -0,45$, $p = 0,654$). При изходяща диагностика разликата между двете групи е **статистически значима** ($t = 2,75$, $p = 0,007$), с което се потвърждава влиянието на формиращата програма върху ЕГ. Експерименталната група има по-висока средна аритметична стойност от контролната група – 2,79 срещу 2,59, като разликата между тях е 0,20.

При входящата диагностика по показател 8 *Носи отговорност за своето здраве, за своите постъпки при групови дейности и игри* между двете изследвани групи **няма статистически значима разлика** ($t = 1,63$, $p = 0,104$). А при изходящата диагностика разликата между двете групи вече е **статистически значима** ($t = 1,99$, $p = 0,048$), с което хипотезата на изследването отново се потвърждава. Средната аритметична стойност на ЕГ е 2,50, която е по-висока с 0,17 от тази на КГ – 2,33.

* Важно е да се отбележи, че този показател и движението на неговите резултати се използва и при диагностицирането на **умения за подкрепа на устойчивото развитие и за здравословен начин на живот и спорт**.

При показател 9 *Познава конкретни национални празници и ги свързва с конкретни исторически личности и събития* в началния етап на експеримента **няма статистически значима** разлика между двете изследвани групи, за което свидетелстват числовите стойности ($t = 0,40$, $p = 0,692$). В заключителния етап на експеримента разликата между двете групи е **статистически значима** разлика ($t = 3,47$, $p = 0,001$). 2,63 е средната аритметична стойност на ЕГ, която е по-висока с 0,33 от тази на КГ – 2,30.

При входящата диагностика по показател 10 *Уважава и цени национални символи (флаг и химн), изразявайки национална гордост и почит* също **няма статистически значима** разлика между двете изследвани групи ($t = 0,93$, $p = 0,352$). При изходящата

диагностика между двете групи разликата в получените резултати е **статистически значима** ($t = 2,82$, $p = 0,005$). Средната аритметична стойност на ЕГ 2,63 на КГ – 2,44, което прави разлика между двете величини 0,19.

По показател 11 *Разпознава лични, официални и национални празници, местни обичаи, традиции и ритуали*, с числовите стойности на $t = 1,93$ и $p = 0,053$ на констатиращия етап на изследването **не се установява статистически значима** разлика между двете изследвани групи. След формиращата програма влиянието върху ЕГ е въздействало положително върху уменията на децата да разпознават лични, официални и национални празници, местни обичаи, традиции и ритуали, при което между двете групи се установява **статистически значима** разлика ($t = 2,18$, $p = 0,031$). 2,56 е средната аритметична стойност на ЕГ, която е по-висока с 0,17. от тази на КГ – 2,39.

На констатиращия етап на изследването по показател 12 *Ориентира се в различието между „гражданин на Република България“ и „жител на...“*. между двете изследвани групи **няма статистически значима разлика** ($t = -1,83$, $p = 0,069$). На контролния етап – $t = 3,32$, $p = 0,001$ – доказват, че разликата в получените резултати е **статистически значима**. Така се потвърждава, че експериментът е повлиял върху уменията на децата от ЕГ да се ориентират в различието между понятията „гражданин...“ и „жител...“. Повишението на средна аритметичната стойност при ЕГ е 0,31 сравнено с КГ.

- Резултатите, показващи влиянието на формиращата програма върху развитието на **умения за подкрепа на устойчивото развитие и за здравословен начин на живот и спорт** по показатели, са обобщени и представени в таблица.

Таблица 11.2. Влияние на формиращата програма върху развитието на умения за подкрепа на устойчивото развитие и за здравословен начин на живот и спорт

КОМПЕТЕНТНОСТ	КРИТЕРИЙ	ПОКАЗАТЕЛ	КОНСТАТИРАЩ ЕТАП					КОНТРОЛЕН ЕТАП				
			Ср. аритметична стойност ЕГ	Ср. аритметична стойност КГ	разлика	<i>t</i>	<i>p</i>	Ср. аритметична стойност ЕГ	Ср. аритметична стойност КГ	разлика	<i>t</i>	<i>p</i>
Умения за подкрепа на устойчивото развитие и за здравословен начин на живот и спорт	Светът на природата и неговото опазване	8	1,71	1,59	0,12	1,63	0,104	2,50	2,33	0,17	1,99	0,048
		13	2,21	2,27	-0,06	-0,53	0,596	2,80	2,59	0,21	2,73	0,007
		14	2,22	2,27	-0,05	-0,46	0,644	2,71	2,61	0,10	1,13	0,258
		15	2,09	1,98	0,11	1,25	0,212	2,70	2,45	0,25	3,54	0,001

Показател 8 *Носи отговорност за своето здраве, за своите постъпки при групови дейности и игри* е единственият показател при емпиричното ни изследване, който участва в диагностичния инструмент за установяване на резултатите при **социалните и гражданските компетентности** и при **умения за подкрепа на устойчивото развитие и за здравословен начин на живот и спорт**. При входяща диагностика на двете изследвани групи **няма статистически значима разлика** ($t = 1,63$, $p = 0,104$). А при изходящата диагностика разликата между двете групи вече е **статистически значима** ($t = 1,99$, $p = 0,048$), с което хипотезата на изследването отново се потвърждава. Средната аритметична стойност на ЕГ е 2,50, която е по-висока с 0,17 от тази на КГ – 2,33.

По показател 13 *Открива явленията в неживата природа и чрез сравнителен анализ установява характерните особености на всеки сезон* между ЕГ и КГ при входящата диагностика **няма статистически значима разлика** ($t = -0,53$, $p = 0,596$). На изходящо ниво разликата между двете групи вече е **статистически значима** ($t = 2,73$, $p = 0,007$), с което се доказва положителният ефект на формиращата програма върху ЕГ. Експерименталната група има по-висока средна аритметична стойност (2,80) от контролната група (2,59).

Разликата между тях е 0,21. Средната аритметична стойност на ЕГ (2,80) е най-високата сред измерените показатели за развитието на умения за подкрепа на устойчивото развитие и за здравословен начин на живот и спорт.

Резултатите от входящата диагностика по показател 14 *Описва, търси и открива информация за многообразието на растителния и животински свят, като проявява изследователски интерес* сочат, че **няма статистически значима** разлика между двете изследвани групи ($t = -0,46$, $p = 0,644$). Единствено при този показател на изходящо ниво **не се наблюдава** статистически значима разлика в получените резултати между двете групи – $t = 1,13$, $p = 0,258$, като разликата между двете измерени средни аритметични стойности при ЕГ и КГ е най-ниска – 0,10. Това означава, че и при двете групи е настъпила близка промяна. Това би могло да се дължи на факта, че съдържателно включените в този показател знания, умения и отношения, са възможно най-близки и достъпни до децата.

Още повече, като добавим, че взаимодействието им с природния свят е съпътствано от силна мотивация, любопитство и висока познавателна активност, най-вероятно причината за този резултат е повлияна и от тези фактори.

Последният показател, участващ в диагностиката на тази компетентност – показател 15 *Познава и описва природозащитни дейности и знае правилата за безопасно поведение сред природата, проявявайки самоконтрол* на констатиращия етап на изследването между двете изследвани групи **няма статистически значима** разлика ($t = 1,25$, $p = 0,212$). На контролния етап резултатите – $t = 3,54$, $p = 0,001$ – доказват, че разликата в получените резултати е **статистически значима**. Така се потвърждава тезата, че експериментът е повлиял върху познанията на децата от ЕГ да описват природозащитни дейности и познанията им за правилата за безопасно поведение сред природата, проявявайки самоконтрол. Повишението на средната аритметична стойност при ЕГ е 0,25 сравнено с КГ.

Поради спецификата на диагностиката на дигиталната компетентност, тя бе извършена в част от експериментална групата, в която авторът на дисертационния труд работи непрекъснато. Данните за децата са представени в таблица 11.3.

Таблица 11.3.

Брой, разпределение по пол, средна възраст на децата в експериментална група – дигитална компетентност

БРОЙ ДЕЦА	ПОЛ		СРЕДНА ВЪЗРАСТ
	МОМИЧЕТА	МОМЧЕТА	
26	13	13	6,34г

Диагностичните данни са регистрирани в индивидуалните протоколи по критерий №5 *Използва и разбира най-често използваните функции на интерактивна дъска/таблет*.

- Резултатите, показващи влиянието на формиращата програма върху развитието на **дигитална компетентност** по показатели, са обобщени и представени в таблица 11.4

Таблица 11.4.

Влияние на формиращата програма върху развитието дигитална компетентност

КОМПЕТЕНТНОСТ	КРИТЕРИИ	ПОКАЗАТЕЛ	Ср. аритметична констатиращ етап	Ср. аритметична контролен етап	разлика	t	p
ДИГИТАЛНА КОМПЕТЕНТНОСТ	Използва и разбира най-често използваните функции на интерактивна дъска/таблет	Огражда обекти	2,23	2,69	0,46	3,33	0,003
		Премества обекти чрез влачене	2,15	2,92	0,77	6,68	0,000
		Избира цвят и оцветява фигура	1,96	2,84	0,88	6,34	0,000

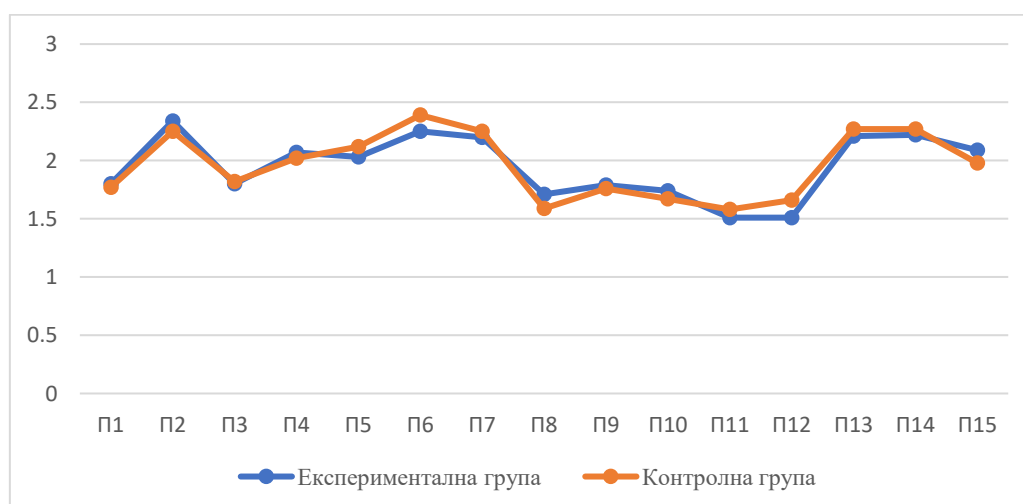
На констатиращия етап на изследването най-висока средна аритметична стойност се наблюдава при показател *Огражда обекти* – 2,23, докато на контролния етап средната аритметична стойност по показател *Премества обекти чрез влачене* достига най-високи резултати – 2,92.

Стойностите на *t* и *p* и за трите показателя, показват, че в експерименталната група между входящо и изходящо ниво е настъпила **статистически значима** промяна, което доказва издигнатата в дисертационния труд хипотеза, а именно, че компетентностно ориентирания модел на педагогическо взаимодействие по образователно направление „Околен свят“ влияе положително върху формирането на умения на децата от експерименталната група да *ограждат, преместват и влачат обекти, да избират цвят и оцветяват фигури*.

Вероятно тези успехи се дължат на интереса, с който децата приемат познавателните задачи от модела, свързани с дигитални устройства и на интерактивния начин на взаимодействие.

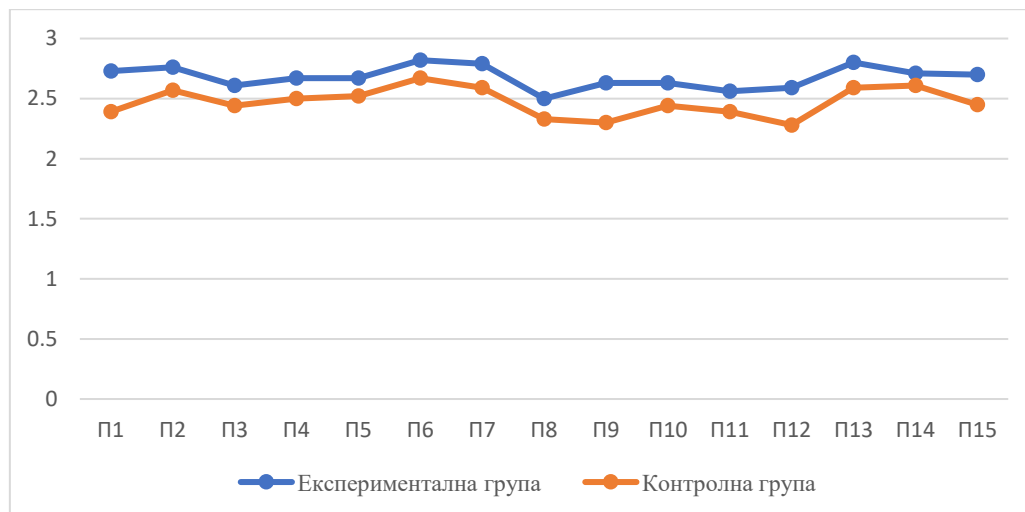
Графично резултатите на началния и заключителен етап на педагогическия експеримент относно формираните компетентности са представени по-долу.

Диаграма 8.1 илюстрира резултатите по всички показатели на диагностичния инструмент за установяване на нивото на формиране на **социални и граждански компетентности и умения за подкрепа на устойчивото развитие и за здравословен начин на живот и спорт** на констатиращия етап от експеримента:



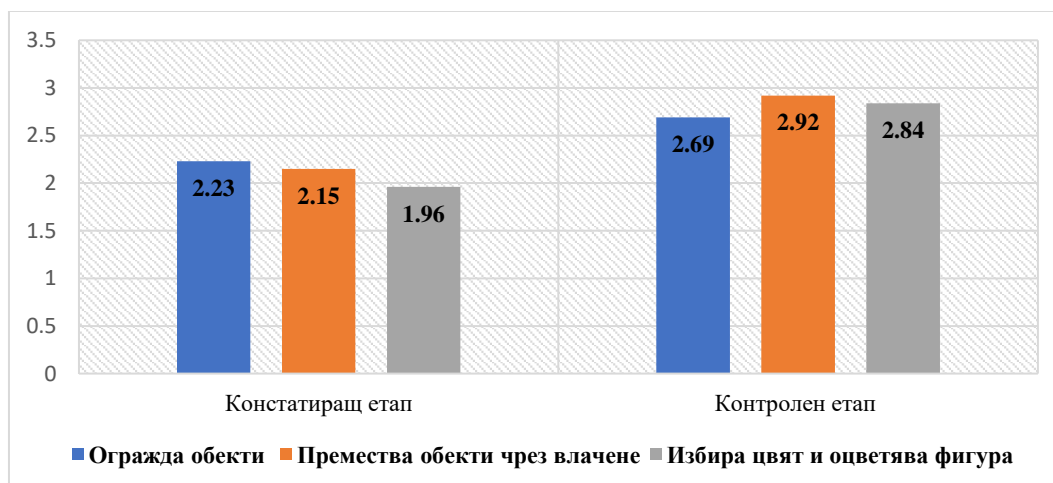
Диаграма 8.1.
Средна аритметична стойност по показатели – Констатиращ етап

Обобщеният изглед на диагностициране на резултатите по всички показатели, установяващи нивото на формиране на **социални и граждански компетентности и умения за подкрепа на устойчивото развитие и за здравословен начин на живот и спорт** на контролен етап от експеримента е представен в диаграма 8.2:



Диаграма 8.2.
Средна аритметична стойност по показатели – Контролен етап

Диагностицирането на нивата на дигитална компетентност на входящо и изходящо ниво на педагогически експеримент са представени в диаграма 9:



Диаграма 9.
Средна аритметична стойност Дигитална компетентност – Констатиращ/Контролен етап

Коефициент на корелация на Пирсън

От съществено значение за целите на дисертационния труд е да се анализира силата и посоката на зависимост между резултатите, постигнати по отношение на формирането на социалните и граждански компетентности и между резултатите, представляващи уменията за подкрепа на устойчивото развитие и за здравословен начин на живот и спорт. На статистически анализ са подложени данните от контролния етап на изследването в експерименталната група, получени като средна аритметична стойност по всички показатели за дадената компетентност за всяко дете.

За да се установи корелацията между развитието на дефинираните компетентности е използван **коефициент на корелация на Пирсън (r)**.

След направените изчисления се получава стойност на коефициент на корелация на Пирсън **$r = 0.59$** .

За изчисляване на статистическата значимост на получения резултат, стойността на коефициента се сравнява с критичните стойности на коефициента на Пирсън от таблица при равнище на значимост (0,05 или 0,01) и степени на свобода $k=n-2$. Степента на свобода = 103. При такава степен на свобода, $r_{кр}(0,05) = 0,20$, а при $r_{кр}(0,01) = 0,25$.

Тъй като стойността на получения коефициент на Пирсън е положителна и по-голяма от критичните стойности на коефициента и при двете приети равнища на значимост, приемаме, че коефициентът е **статистически значим**. Между резултатите, постигнати по отношение на формирането на социалните и граждански компетентности и между резултатите, представляващи уменията за подкрепа на устойчивото развитие и за здравословен начин на живот и спорт съществува **значителна зависимост**.

Сравнявайки на контролен етап средната аритметична стойност на разликите по показатели на ЕГ и КГ за двата вида компетентности се получава:

- Социалните и граждански компетентности – 0,254.
- Умения за подкрепа на устойчивото развитие и за здравословен начин на живот и спорт – 0,183.

Това означава, че социалните и граждански компетентности са повлияни в по-висока степен от компетентностно ориентирания модел в сравнение с умения за подкрепа на устойчивото развитие и за здравословен начин на живот и спорт.

Въз основа на цялостния анализ на резултатите от приложената формираща програма, реализираща *компетентностно ориентирания модел на педагогическото*

взаимодействие по образователно направление „Околен свят“ в рамките на същинската част на педагогическия експеримент, могат да се направят следните **изводи**:

1. Създаден е диагностичен инструмент – подбран и авторизиран от автора картинен тест – за определяне на входното и изходното ниво на показателите по заложените в дисертационния труд компетентности на изследваните деца.

2. В същинската фаза на изследването бе проведен педагогически експеримент на три етапа – септември 2020г. – май 2021г, при който, на базата на случаен подбор, участваха 202 деца в експерименталната и контролната групи, посещаващи обществени предучилищни институции.

3. На **социалните и гражданските компетентности** на децата от експерименталната група чрез формираща програма моделът повлиява в най-голяма степен по показател *1 Демонстрира независимост и увереност и умее да изразява чувства, желания, да споделя проблеми и търси помощ*, потвърден от най-високо отчетената разлика между резултатите на ЕГ и КГ на контролен етап – 0,34.

Показател *9 Познава конкретни национални празници и ги свързва с конкретни исторически личности и събития* се нарежда на второ място по формиращ ефект на модела, с разлика между средните аритметични стойности на ЕГ и КГ – 0,33.

На трето място по резултати е показател *12 Ориентира се в различието между „гражданин на Република България“ и „жител на...“*, където постигнатата разлика между ЕГ и КГ е 0,31. Успехът при показатели 9 и 12 доказва, че усъвършенстването на модела чрез добавяне на допълнителни елементи във формиращата програма по *критерий Културни и национални ценности* е стимулирал тази компетентност тук.

Това доказва, че приоритетните места на тези показатели при формирането на социалните и гражданските компетентности се влияят значимо от формиращата програма, затова, заедно с другите елементи на компетентностно ориентирания модел, трябва да бъдат включени в процеса на педагогическо взаимодействие по образователно направление „Околен свят“, съобразно познавателното съдържание на програмните системи, по които работят предучилищните институции.

В най-ниска степен, в сравнение с останалите показатели са показатели *5/6 – 5 Разпознава обекти от социалната среда и демонстрира адекватно поведение в детската градина, на улицата, на обществени места/Разпознава професии от различни области и тяхното значение* с разлика между ЕГ и КГ – 0,15. Поради наличието на значимо влияние

на тези показатели, компетентностно ориентираният модел не би имал цялостния ефект без тях.

4. Най-силен формиращ ефект относно **уменията за подкрепа на устойчивото развитие и за здравословен начин на живот и спорт** се наблюдава при показател 15 *Познава и описва природозащитни дейности и знае правилата за безопасно поведение сред природата, проявявайки самоконтрол* с разлика между двете изследвани групи – 0,25.

5. Интерес представляват резултатите, показващи влиянието на формиращата програма върху полагане основите на **дигиталната компетентност** в експерименталната група. По показател *Избира цвят и оцветява фигура* е постигната разлика в резултатите на констатиращ и контролен етап 0,88.

Това доказва, че връзката между последователната ежедневна и интерактивна работа на автора и мотивацията на децата в ЕГ за работа с дигитални устройства, може да бъде ефективен подход за залагане на тази трудно реализуема компетентност при 6 – 7-годишни деца.

6. Извършено е изследване на силата и посоката на зависимост между резултатите, постигнати по отношение на формирането на *социалните и граждански компетентности* и между резултатите, представляващи *уменията за подкрепа на устойчивото развитие и за здравословен начин на живот и спорт*. От получените стойности на **коэффициента на корелация на Пирсън** ($r = 0.59$) се доказва, че в процеса на педагогическо взаимодействие по образователно направление „Околен свят“ съществува **значителна зависимост** между изброените по-горе компетентности.

Получените резултати в края на емпиричното изследване показват положителното влияние на компетентностно ориентиран модел, с което се потвърждава издигната хипотеза, а именно, че прилагането разработения компетентностно ориентиран модел в процеса на педагогическото взаимодействие в детската градина по образователно направление „Околен свят“ повлиява положително върху формирането на система от компетентности при 6 – 7-годишните деца.

ИЗВОДИ

Въз основа на задълбочения анализ на резултатите от теоретичното проучване и от получените емпирични данни на изследването, могат да се формулират следните

ИЗВОДИ:

1. Проучването на концептуални изследвания на наши и чужди автори, както и европейски и национални нормативни документи относно основни понятия, свързани с компетентностите и компетентностния подход в образованието показва, че чрез компетентностно ориентираното образование могат да се положат основите на ученето през целия живот, фокусирайки се върху развитието и развитието на личността от най-ранно детство.
2. Изясняването на същността на компетентностно ориентираното образование, характеристиката и спецификата му в предучилищна възраст доказва необходимостта от повишаване на качеството на предучилищното образование, чрез оптимизиране на педагогическото взаимодействие по образователно направление „Околен свят“ в контекста на специфичните проекции на компетентностния подход.
3. Компетентностният подход в предучилищното образование е холистичен, интегриращ процес за по-висока степен на ефективност, който осигурява, по-точно, той е „скелетът“ на компетентностно ориентираното образование.
4. Проведената пилотна фаза на педагогическия експеримент позволи да се прецизират параметрите на изследването и в същинската фаза успешно да се реализира авторският компетентностно ориентиран модел на педагогическо взаимодействие по образователно направление „Околен свят“.
5. Ефективното компетентностно ориентираното образование включва съвкупността от образователните принципи, заложи в държавния образователен стандарт за предучилищно образование, вариативна организация на образователната среда, гъвкав подбор на образователно съдържание и оценка на постиженията на децата.
6. Чрез организирането на компетентностно ориентирана образователна среда и прилагането на формиращата програма, компетентностно ориентираният модел влияе във висока степен върху формирането на важни компоненти на компетентностите

на децата.

7. Силно стимулиращ ефект върху социалните и граждански компетентности оказва използването на тематични елементи от вариативния компонент на формиращата програма, провеждани извън занималнята на детската градина: образователна разходка, интерактивно моделиране, флашмоб, демонстрация от родител и др. Възможността децата практически и действено да се запознават, използват и прилагат в дейността си, поставя реална основа за формиране на компетентностите.

8. Особено силно активизиращо въздействие компетентностно ориентираният модел има при формирането и на уменията за подкрепа на устойчивото развитие и за здравословен начин на живот и спорт. Той осигурява развиваща среда и ускорява съзнателното разбиране на отговорно отношение към околния свят.

9. Симбиозата между последователната ежедневна и интерактивна работа на предучилищния педагог и мотивацията на децата за работа с дигитални устройства, може да бъде ефективен подход за залагане на трудно реализуемата дигитална компетентност при 6 – 7-годишни деца.

10. Анализът на резултатите от проведената анкета ни дава отговор за възможностите за прилагане на компетентностно ориентирания подход и ефекта му върху работата на предучилищните педагози в онлайн образователната среда.

11. Компетентностно ориентираният модел може да се прилага синергично с програмното съдържание по образователно направление „Околен свят“ на програмната система, по която работи всяка предучилищна институция. Това ще обогати, оптимизира и ускори развитието на компетентностите на децата. Компетентностно ориентираният модел е предпоставка за постигане на качество на предучилищното образование, като същевременно утвърждава нова образователна култура.

ЗАКЛЮЧЕНИЕ

Залагането на компетентности в предучилищна възраст, на практика, реализира целите на предучилищното образование чрез прилагане на компетентностния подход.

Анализирайки същността на компетентностно ориентираното образование, може да се каже, че то, освен всички познати характеристики, е и дълбоко демократично. Защото то не цели само знанието, не го и отрича. А го поставя като необходима основа, първо стъпало, начало на пътя „да правя това, което мога най-добре“, даващо свобода и възможност на личността сама да избира, да следва темпото, методите, средствата, усилията, които ще положи, за да може да го превърне в точно неговата неповторима, макар и не идеална компетентност.

Затова е толкова ценно да бъдеш „водач“ на детето по този път – от незнанието към знанието, от малкото неточно умение – към умението, и до постигането на компетентността.

Затова е толкова важно в последните години на „безгрижното детство“, преди прага на училището, детската градина да може да предлага и да реализира модели, осигуряващи на детето богат избор от начини как да опознава света, търсейки и намирайки своето място в него, където да се чувства сигурно, можещо, полезно и щастливо.

Така придобиването на устойчиво безопасно поведение в природата, в детското съобщество, в обществото, пряко свързано с начално формиране на компетентности, се явява важно условие в широкия културен и образователен контекст в практическото реализиране на педагогическото взаимодействие в детската градина.

В този контекст, компетентностно ориентираният модел позволява педагогическото взаимодействие по образователно направление „Околен свят“ да стимулира ефективно развитието на нови понятия и представи на децата без да се притесняват, че могат да грешат или да не успеят, а по-важно е да се научат да правят – т. е. да притежават компетентности. Успехът на модела се дължи и на това, че той включва една различна развиваща образователна среда, в която предучилищният педагог може да дава нов смисъл на всяка обичайна дейност в основните и в допълнителните форми. Това дава резултат на образователните му намерения и усилия, а именно, на базата на установените и променящи се стандарти, да успява да развива компетентности. В този смисъл, модели като настоящия, структуриран и предназначен

за приложение по образователно направление „Околен свят“ на предучилищното образование, може да се имплементира в практиката на предучилищното образование и да се развие във всички форми и моменти от дневната организация на живота на дететов предучилищната институция, като осигурява активното му участие в добиването на социалните и граждански компетентности, на уменията за подкрепа на устойчивото развитие и за здравословен начин на живот и спорт, както и на дигитална компетентност.

ПРИНОСИ НА ДИСЕРТАЦИОННИЯ ТРУД

Научно-теоретични приноси

1. Проучени, анализирани и систематизирани са резултатите от теоретичните изследвания относно концептуалната същност на компетентностно ориентираното образование, неговите актуални аспекти, педагогически условия и изискванията за реализацията му.
2. На базата на задълбочен теоретичен анализ е доказана връзката между педагогическото взаимодействие по образователно направление „Околен свят“ и компетентностно ориентираното образование, както и необходимостта съвременното предучилищното образование да се организира въз основа на едновременното отчитане на специфичните проекции на компетентностния подход.
3. Изведени са ценни тенденции, характеризиращи съдържателните параметри на осем програмни системи за предучилищно образование, които отразяват сложната взаимовръзка между темите по образователно направление „Околен свят“ и очакваните резултати в контекста на формиране на фиксираните в дисертационния труд компетентности чрез извършения контент-анализ на годишното тематично разпределение на съответното образователно направление.

Научно-приложни приноси

1. Разработен, апробиран и приложен е авторски компетентностно ориентиран модел на педагогическо взаимодействие по образователно направление „Околен свят“ при 6 – 7-годишните деца с цел формирането на социални и граждански компетентности, умения за подкрепа на устойчивото развитие и за здравословен начин на живот и спорт, дигитална компетентност чрез авторска формираща програма, съобразно нормативните изисквания, възрастта, актуалното време и в перспектива.
2. Ефективността и оригиналността на модела, което подчертава неговата специфика, е наличието в авторската формираща програма, чрез която той се реализира, на два компонента – базисен и вариативен. Това осигурява свобода на предучилищния педагог да постига гъвкаво поставените задачи на модела като използва тематичните елементи, съобразно моментната ситуация, изборно и вариативно. По този начин моделът достъпен и лесно приложим, с което дава на

педагога чувството да изпълнява планираното без да го приема като рутина.

3. Подбран, изработен от автора и апробиран е диагностичният инструментариум, използван в емпиричното изследване.

4. Емпирично е доказана резултатността и приложимостта на компетентностно ориентирания модел за формиране на посочените в дисертационния труд компетентности у 6 – 7-годишните деца в педагогическата практика на предучилищното образование.

5. В хода на емпиричното изследване е изработена и приложена анкета карта за проучване мнението, нагласите и отношението на предучилищни педагози от пет области относно конкретните подходи, методи и средства, които използват в процеса на педагогическото взаимодействие по образователно направление „Околен свят” за формиране на компетентности у децата в предучилищна възраст. Анализирани и особено ценни и приложими в практиката са обработените множество организационни, методически и квалификационни препоръки за ефективно формиране на компетентности у 6 – 7-годишните деца.

СПИСЪК НА ПУБЛИКАЦИИТЕ ПО ТЕМАТА НА ДИСЕРТАЦИОННИЯ ТРУД

1. **Димова, Б.** (2021). *Усъвършенстване на компетентности на децата от предучилищна възраст извън педагогическите ситуации*. Годишно научно-методическо списание Образование и технологии, том 12/2021, брой 2, ISSN 1314-1791 (print), ISSN 2535-1214 (online), стр. 354-358. <http://doi.org/10.26883/2010.212.3480>
2. **Димова, Б.** (2021). *Практически параметри на дигиталната компетентност в предучилищна възраст*. Втора научно-практическа конференция ОБРАЗОВАНИЕ И ИЗКУСТВА: ТРАДИЦИИ И ПЕРСПЕКТИВИ. СУ „Св. Климент Охридски“, ФНОИ, ISSN 2738-8999, стр. 388-397.
3. **Димова, Б.** (2022). *Възможности за формиране на умения за устойчиво развитие*. Годишно научно-методическо списание Образование и технологии, том 13/2022, брой 2, ISSN 1314-791 (print), ISSN 2535-1214 (online), стр. 244-247.