

ГОДИШНИК НА СОФИЙСКИЯ УНИВЕРСИТЕТ „СВ. КЛИМЕНТ ОХРИДСКИ“

ГЕОЛОГО-ГЕОГРАФСКИ ФАКУЛТЕТ

Книга 2 – ГЕОГРАФИЯ

Том 115–116

ANNUAL OF SOFIA UNIVERSITY “ST. KLIMENT OHRIDSKI”

FACULTY OF GEOLOGY AND GEOGRAPHY

Book 2 – GEOGRAPHY

Volume 115–116

---

## СОЦИО-КУЛТУРНИ АСПЕКТИ В РАЗВИТИЕТО НА СЕВЕРОЗАПАДНИЯ РАЙОН ЗА ПЛАНИРАНЕ

ИВАЙЛО ИВАНОВ

*Катедра Социално-икономическа география  
e-mail: ivaylo.ivanov90@gmail.com*

Ivaylo Ivanov. SOCIO-CULTURAL ASPECTS IN THE DEVELOPMENT OF THE NORTH-WESTERN PLANNING AREA

Socio-economic geography or humanitarian geography is a major part of scientific geography, which engages with the system of interactions, processes and phenomena caused by human activity in the context of geographical space. It deals with the anthropological, political, cultural, social and economic aspects of the planet Earth and its regions. From this point it can be noted that this part of geography has a connection with the natural environment through a direction related to nature conservation, which appears between two main branches of geographical science.

We must mention here the role of cultural geography as an integral part of socio-economic, as well as answer the question of what is culture and what is its etymology. Even today in the English language many economic activities such as agriculture, forestry and others. have an integral part of “culture” – agriculture, civiculture and others. Later the word was metaphorically transferred to the activity of the spirit related to music, fine arts, literature and others. In practice, the concept of “culture” thus “maps” the very development of humanity from agriculture to urban society, from animal husbandry to art and from plowing to high science.

Not surprisingly, thinking spatially about culture has had a long history in cultural geography, arising out of the general history of geography, its often protracted negotiations with other disciplines, and the changing spatial tapestry of historical events and discourses.

*Keywords:* Socio-economic geography, cultural geography, culture

## УВОД

Много важно в днешния забързан и все по-глобализиращ се свят е запазването на **културните традиции**. Основната им функция е да осигурят възможност всяко следващо поколение да се включи в живота на предходните поколения. В този смисъл културната традиция е предаване на човешкия опит. В културната традиция има 2 момента: спазване на традицията и надхвърляне на традицията. Традицията включва обичаите, езика, церемониите, вярванията и институциите, които или са утвърдени в живота на съответното общество, или на тях се придава особена стойност в настоящето – морална, религиозна, образователна или политическа.

Последните вече повече от 30 години СЗБ е в остра икономическа и социо-демографска криза. Тя рефлектира във все по-интензивно редуциране на младото и активното население, което поставя под опасност неговото възстановяване и развитие. Смятаме, че първата и най-важна крачка за постепенно излизане на северозапада от омагьосания кръг на кризите е да се стъпи на онези ресурси, които са уникални за района и биха му позволили да има нормално развитие. Наред с природо-климатичните условия това са традициите и културата. Свидетели сме на това как все повече българи имат нужда и откриват културата и традициите на страната. Самобитността на културата в Северозапада, може да го направи много привлекателен, не само за туристи, но и за инвеститори, като постепенно се задвижи колелото на икономическото развитие, атрактивните работни места и привличането на млади хора.

Смятаме, че актуалността на темата се допълва и от още нещо и това е глобализацията и унифицирането на културите в развития свят. Свидетели сме на това как в културен план обществата стават все по-еднакви, а културните практики и традиции са само белег на минали етапи от развитието на Европа. От тази гледна точка, съхраняването на културното многообразие е залог, че ще направим интелигентна връзка минало-бъдеще и ще се засили чувството за принадлежност на хората в един все по-глобален свят, в който няма граници и нациите вече не са носител на идентичността.

Обектът на изследване на настоящата научна статия е населението на Северозападния район за планиране, в неговото цялостно културно многообразие. Предметът на изследване са социо-културните особености на северозападния район за планиране, както и традициите и културните практики, тяхната връзка с регионалното и икономическо развитие.

Целта на настоящата научна статия е да се изведат на преден план онези социо-културни аспекти в СЗР, които могат да стимулират неговото икономическо и демографско развитие и да повишат инвеститорската привлекателност на района.

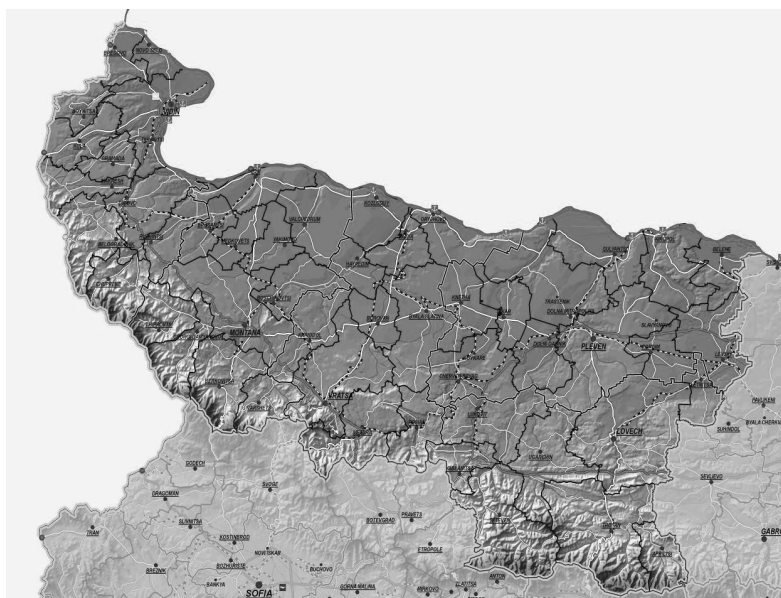
Методите на изследване, използвани в научният труд са: научен синтез и анализ за анализиране на различните източници на информация, хронологи-

чен и хорологичен метод за изясняване генезиса и съвременното състояние за социо-културните особености на района, както и графичен метод за илюстриране на заложените в статията тези и постановки.

Темата за културните традиции е слабо изучена както от български, така и от чуждестранни автори. Някои добри идеи могат да се открият в разработките на проф. Петър Стоянов и доц. Калина Милкова. Темата дава голямо поле за изява, тъй като е обект на много географски и негеографски науки. Сред авторите личат имената на изявени специалисти в областта на географията и етнологията, като Христо Вакарелски, Марин Бъчваров, Петър Славейков, Димитрина Михова, Веселин Бояджиев и други.

## СОЦИАЛНО-ИКОНОМИЧЕСКИ ПРОФИЛ НА СЕВЕРОЗАПАДЕН РАЙОН

Северозападният район обхваща териториите на областите Видин, Монтана, Враца, Плевен и Ловеч, и включените в тях 51 общини. Площта на района е 19 070 кв. км, съставляваща 17,18% от територията на страната. Районът обхваща западната част на Дунавската равнина, заключена между Стара планина и река Дунав. Граничещ на север с Република Румъния и на запад с Република Сърбия, на изток със Северен централен район и на юг с Южен централен и Югозападен район. (фиг. 1)



Фиг. 1. Карта на Северозападен район за планиране по NUTS2  
Fig. 1. Map of North-Western planning region according to NUTS2

*Източник: Регионален план за развитие на Северозападен район за планиране 2014–2020*

## ***Природни условия и ресурси***

Природните ресурси в Северозападния регион до голяма степен предопределят неговото стопанско и демографско развитие.

В територията на региона се срещат разнообразни релефни форми, което се дължи на разнообразието в геоложкия строеж на тази част от територията на България (Пенин, Р. – 2012). От север на юг могат да се проследят следните морфографски единици: Дунавска равнина, Предбалкан и Стара планина. Те предлагат възможности за разнообразна стопанска дейност, тъй като се отличават с различни почвено-климатични условия. Северозападният регион разполага с ограничени по количество и качество водни ресурси.

В Северозападния регион са открити залежи от разнообразни полезни изкопаеми, но техните количества и качества не позволяват развитието на добивни производства с национално значение. Полезните изкопаеми са свързани с дългото геоложко развитие на природогеографските области, попадащи в района и са предимно със седиментен произход.

### ***Анализ на актуалното социално-икономическо състояние на района***

Следва да се отбележи, че поради спецификата на отчитане на НСИ и Евростат не могат да бъдат представени данни за някои основни икономически показатели на регионално ниво за 2020 г.

Общият размер на БВП, създаден в СЗР през 2019 г., е 7 703 млн. лева, което представлява 6,4% от БВП на страната и се увеличава спрямо 2018 г. с 26 млн. лева. Северозападният район запазва своето последно място в сравнение с останалите райони от ниво 2 по показателя БВП в националната икономика. Икономическото състояние на района остава на сравнително ниско равнище. Икономиката на СЗР произвежда средногодишно около 7% от БВП (2015 г. – 6,8%, 2016 г. – 6,6%, 2017 г. – 6,8% и 2018г. – 7,0%) на страната. Най-ниският за страната темп на нарастване на БВП се регистрира в Северозападен район.

През 2019 г. НСИ отчита във вътрешнорегионален план най-висок размер на БВП в област Плевен – 2 339 млн. лв., което е 30,4% от БВП за района. Водещи във формирането на БВП са областите Плевен и Враца, на които се падат 58,1% от създавания БВП в СЗР. Най-малък дял от БВП на района формира икономиката на област Видин – 732 млн. лв. или 9,5%.

Стойността на показателя **брутна добавена стойност** през 2019 г. в Северозападния район е 6 649 млн. лв., по данни на НСИ, т.е. районът формира 6,4% от БДС на страната (103 383 млн. лв.) и по този показател СЗР се нарежда на последно място сред останалите райони от ниво 2. Увеличението, което се наблюдава спрямо 2018 г., е с 6 млн. лв. Областите в Северозападен

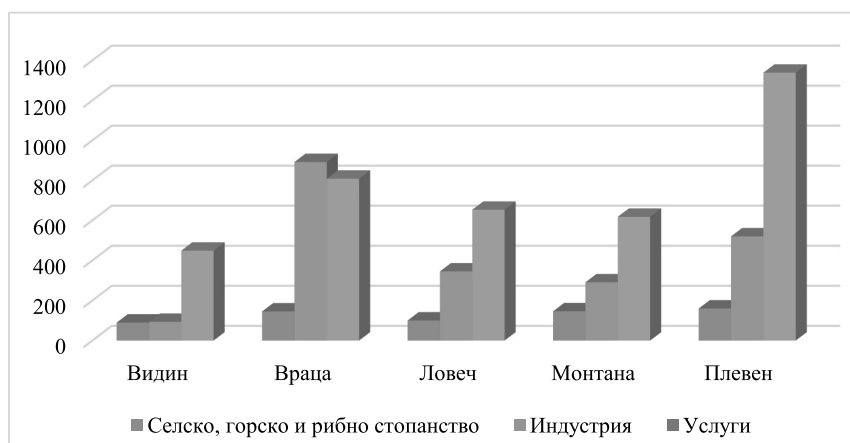
район, които са с най-високи стойности на БДС са Плевен и Враца, съответно 2 019 млн. лв. и 1 845 млн. лв., или 30,4% и 27,8% от общата БДС на района. Стойностите на областите Ловеч и Монтана са близки, съответно 1 098 млн. лв. (16,5%) и 1 055 млн. лв. (15,9%). Значително изоставане се наблюдава на област Видин – 632 млн. лв. или 9,5% от общата БДС за СЗР.

В брутната добавена стойност на СЗР по икономически сектори през 2019 г. с най-висок принос е секторът на услугите, където се формира 58,2% от съвкупната добавена стойност в района. Индустриалният сектор създава 32,2%, а с най-ниска стойност е аграрният сектор – 9,6% от регионалната добавена стойност.

Секторът на индустрията възлиза на 2 141 млн. лв., като това е с 284 млн. лв. по-малко в сравнение с 2018 г., а в сектора на услугите увеличението спрямо предходната година е 242 млн. лв. и достига 3 867 млн. лв. през 2019 г. Добавената стойност на аграрния сектор през 2019 г. възлиза на 632 млн. лв. и е с 42 млн. лв. повече от предходната година.

Наблюдават се различия в разпределението на БДС по икономически сектори, като секторът на услугите е най-силно развит в област Плевен – съответно 34,6%, а секторът на индустрията е най-силно развит в област Враца – 41,6% от общата БДС за района. Най-голям принос в аграрния сектор в рамките на района има област Монтана с 22,8%. (фиг. 2)

**Ускоряването на регионалния растеж на СЗР е важна задача пред регионалната политика, което е свързано с целенасочена подкрепа за преодоляване на негативните тенденции по отношение на количеството и качеството на факторите на растеж и преодоляване на неговото изоставане в социално-икономически план.**



Фиг. 2. Брутна добавена стойност по икономически сектори в Северозападен район през 2019 г. (в млн. лв.)

Fig. 2. Gross value added by economic sectors in the North-Western region in 2019 (in million BGN)

Източник: Национален статистически институт

## ***Първичен сектор (селско, горско и рибно стопанство)***

Регионът се отличава с висок потенциал за развитие на сектора и разполага с 21,3% от използваемата земеделска площ (ИЗП) на страната 18 и 23% от обработваемите площи. Съществува тенденция за намаляване на техния брой за сметка на уедряването на обработваемите площи. С най-висок принос в производството на селскостопанска продукция е област Плевен – 25,6%, следвана от областите Монтана – 22,6%, Враца – 22,3%, Ловеч – 15,2% и Видин – 14,3%.

Структурата на селското стопанство е представена от растениевъдство и животновъдство. По отношение на растениевъдството за отбелязване е, че регионът е основен производител на царевица за зърно и слънчоглед, пшеница, като по този показател е само след Североизточния регион. Животновъдството е по-слабо развито. В региона се отглеждат 11,7% от говедата, 11% от овците, 18,7% от козите и 17,6% от пчелните семейства в страната.

За 2017 г. разходите за придобиване на ДМА (дълготрайни материални активи) в сектора са 293 642 хил. лв. Заетите в отрасъла за 2017 година са 86 501 души (данни на Инфостат).

Развитието на аграрния сектор носи белезите на развитието на отрасъла в национален мащаб – преобладаващо монокултурно растениевъдство, липса на връзки към кръгова икономика, която е носител и на по-голяма добавена стойност.

## ***Индустрия (вторичен сектор)***

Индустрията е основен отрасъл за Северозападен регион. Делът ѝ в БДС на региона за 2019 г. е 32,2%. С най-ниски показатели за целия период на наблюдение е област Видин, която изостава между три и десет пъти спрямо другите области от региона за 2019 г.

Основните производства от сектора са производство и разпределение на електроенергия, машиностроене, хранително-вкусова промишленост, конфекция и текстил, чугунолеене и производство на цимент. В региона има над 40 фирми сред първите 500 по брой на заетите лица. Заетите в сектора през 2017 г. са 59 416, или близо 40% от всички заети.

## ***Услуги (третичен сектор)***

Секторът има изпреварваща роля в икономическото развитие на региона за последните осем години, но в същото време неговият дял в национален план е едва 5,3%. Динамиката в сектора за изследваните години показва изпреварващото развитие на област Плевен в сравнение с останалите области в региона.

Така установената структурата на икономическите сектори би следвало да се стабилизира, като едновременно с това трябва да се търсят пътища за подобряване и изпреварващо развитие на първичния и вторичния сектори чрез дейности и продукти, носещи по-висока добавена стойност.

### *Население*

Данните сочат, че България вече четвърт век преживява значителни демографски загуби, които са резултат от отрицателния естествен и механичен прираст. Анализът показва, че населението на България между двете преброявания 1992–2001 г. намалява с 558 хил. д., а до 2011 г. с още 564 хил. д. До 2020 г. темповете на прираст намаляват своя отрицателен темп, резултат от повишаване на раждаемостта и ограничаване на емиграционните процеси, като достига 7 127 хил. д. С други думи, за период от близо тридесет години населението на България намалява с 16%, а само от началото на новото хилядолетие с 10%. ( Бърдаров, Георги; Илиева, Надежда – 2018 г.)

Свързан с тези стойности е и проблемът със застаряването на българското население. Въпреки че ние имаме една от най-ниските средни продължителности на живота в ЕС (74,7 г.), имаме едно от най-застарелите населения в Европа и света. Причината е във формирания вертикален демографски дисбаланс (съотношението активно-възрастно население), в резултат от продължаващата емиграция на млади хора от страната. Тази неблагоприятна демографска тенденция най-добре се илюстрира от един простичък, но показателен коефициент, този на демографското заместване. Той показва отношението между 100 излизащи в пенсионна възраст на съответната територия за съответната година и съответния брой влизащи в активна от подтрудоспособното население. Преди десетина години този коефициент за България бе 100 на 124, т.е. прогресивен, 100 излизащи в пенсионна възраст бяха замествани от 124 влизащи в активна. Днес този коефициент е 100 на 62, т.е. едва 62-ма заместват излизащите в пенсионна възраст. В България нямаме област, където заместването да е поне 1 към 1, а имаме и области като Видинска, Монтанска, Кюстендилска, Габровска и др., където показателят е под 100 на 50, т.е. заместването дори не е 2 към 1. Това е социална бомба, представляваща реална заплаха и за икономиката (остра липса на работна ръка!) и за социалните системи в страната (Бърдаров, Георги; Илиева, Надежда– 2018 г.).

Другият съществен демографски проблем на България са сериозните териториални диспропорции. А и трябва да имаме предвид, че за да функционира нормално една система, каквато е държавата, е необходимо да има относителен баланс между отделните нейни съставни елементи, в случая областите и районите. И също така, за първи път в нашата съвременна история Северна България изостава, и то толкова значително, в социален, икономически и демографски план, от Южна. Концентрация на младо, активно население имаме

по осите София-Кулата и София-Бургас, с отклонението за Варна. За сметка на това, с обширни обезлюдени и депопулирани ареали са Северозападна, Централна северна, Североизточна България, Стара планина и Средна гора, Краището, части от Родопите и района на Странджа-Сакар. (Бърдаров, Георги; Илиева, Надежда – 2018 г.).

Демографското развитие на Северозападния район като цяло следва общата негативна тенденция за страната, характеризираща се с намаляване броя на населението, отрицателен механичен и естествен прираст, повишаваща се средна възраст на населението. Населението на Северозападния район през 2020 г. е 724 165 д., което е 10.4% от общото население на страната (2020 г., НСИ). Това са най-ниските стойности сред всички райони. Районът представлява слабо населена територия, в определени части с характер на обезлюдена територия. В периода 2011–2020 г. населението е намалело с 123 хил. д. или с 16,98%. Това е най-голямото абсолютно и относително намаляване на населението от всички райони.

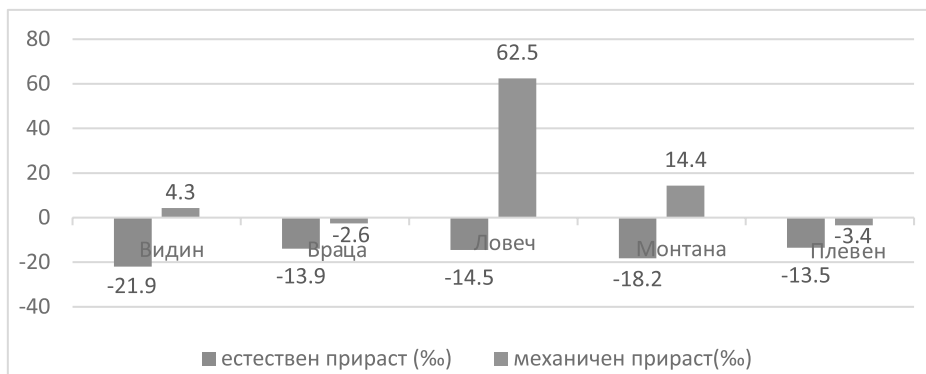
Вътрешнорегионалните различия в броя на населението са силно изразени. За 2020 г. с най-голям брой население е област Плевен (234 х. ж.), следвана от област Враца (158 х. ж.), Монтана (126 х. ж.), Ловеч (122 х. ж.), а най-слабо – област Видин (82 х. ж.).

Към 2020 г. коефициентът на раждаемост е 7,8‰ и е по-нисък от средния за страната (8,5‰). По този показател СЗР е съизмерим единствено с СЦР (7‰) и е в по-неблагоприятно положение с останалите четири района от ниво 2, в които стойностите му са над 8‰. В сравнение с 2011 г. стойностите на коефициента на раждаемост са се променили с почти 1 промил. Аналогични са и тенденциите по отношение на коефициента на смъртност. При средна стойност за страната 18‰, за СЗР те са 23,3‰ и са с няколко пункта по-високи от останалите региони (20,9‰ за СЦР).

Във вътрешнорегионален план показателите за раждаемост, смъртност и естествен прираст не се характеризират с големи териториални различия. Отново в най-неблагоприятна ситуация с естественото възпроизводство на населението е област Видин – с най-ниска раждаемост (5,8‰) и най-висока смъртност (27,7‰). С относително по-благоприятни стойности на коефициентите са области Плевен (8,2‰ раждаемост и 21,7‰ смъртност) и Враца (съответно 8,4‰ и 22,3‰).

Механичният прираст на населението е другия фактор, който е с пряко влияние за населеността на региона и областите в него. Районът с малки изключения не е привлекателен за заселване. В сравнение с останалите райони от ниво 2, СЗР е с по-слабо изразени териториални диспропорции в коефициента за механичен прираст. За всичките области той е положителен за 2020 г., освен за област Плевен – 3,37%. Област Видин е с коефициент на механичен прираст + 4,32% поради вече ограничени контингенти от потенциални мигранти и поради силно влошена възрастова структура на населението. Област Ловеч е с из-

ключително положителен коефициент + 62,57%. Тези данни обаче, измерени в абсолютни стойности, предоставят съвсем различна картина за механичния прираст в района – за област Видин той е едва 173 души (разликата от заселили се и изселили се за периода), а за област Ловеч е 1716 души. Предлаганите данни от НСИ коефициент за механичен прираст определено не дават точна и ясна информация за реалната миграция в района. Разгледано обаче в самите области може да отбележим и сериозни разлики в отделните общини, където се забелязва, че областните градове са с най-ниски стойности и с отрицателен механичен прираст (Видин – 59 души, Враца – 54 души и т.н.).



Фиг. 3. Естествен и механичен прираст по области за 2020г.

Fig. 3. Growth rate and migration by districts for 2020г.

Източник: НСИ

**Коефициентът на заетост** за Северозападния район през 2020 г. намалява с 1,0 процентни пункта, спрямо 2019 г., и е по-нисък от средния за страната (52,7%).

Във вътрешнорегионален план в СЗР, с най-високо равнище на заетост се характеризира област Ловеч (45,4%), а с най-ниско – област Монтана (36,7%), но като цяло във всички области в района стойността на показателя е под средната за България (52,7%).

През 2020 г. равнището на заетост на населението на 15-64 години за Северозападен район е 58,7%, дял по-нисък от средния за страната (68,5%) и спрямо 2019 г. намалява с 1,0 процентни пункта. По този показател СЗР заема последно място в страната след Североизточния район (66,7%).

На областно ниво в СЗР с най-високо равнище на заетост се характеризират областите Ловеч (64,1%) и Плевен (61,6%), а с най-ниско – област Монтана (52,1%). Областите Враца и Видин са с показатели съответно 57,1% и 55,7%.

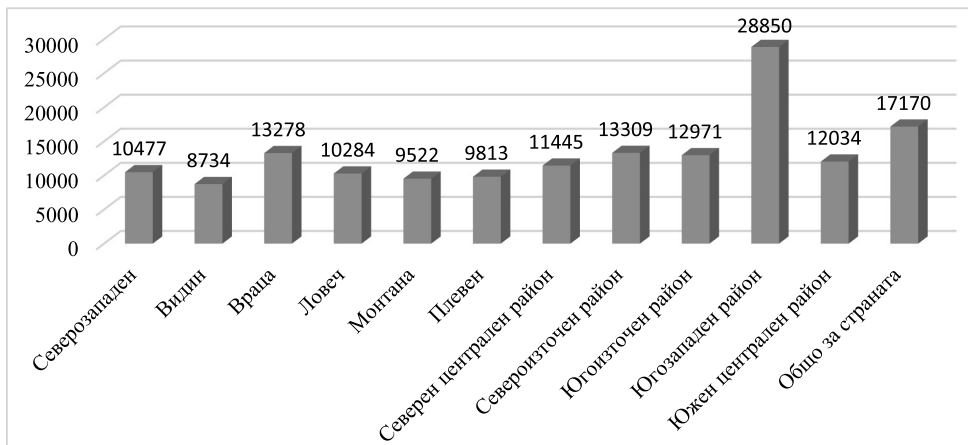
**Коефициент на безработица** през 2020 г. в Северозападен район – 13,0% (най-големият в страната), като е отчетено увеличение от 2,2% спрямо пре-

дходната 2019 г. Безработните са 39,1 хиляди души, от които 24,0 хиляди души са мъже и 15,1 хиляди души – жени.

На ниво области се наблюдава тенденция на увеличение на равнището на безработица в сравнение с 2019 г. в три от областите на Северозападен район, като най-голямо е това намаление в област Ловеч (с 1,7 п.п.), а най-малко в област Видин (с 0,2 п.п.). Най-висока е безработицата в област Монтана (24,5%), следвана от област Видин (18,9%), а най-ниска – в областите Ловеч (4,8%) и Враца (10,0%). В област Монтана се наблюдава увеличение спрямо предходната година – с 4,1 п.п. като стойността достига 24,5%.

**БВП на човек от населението** през 2019 г. в Северозападния район е 10 477 лв., като по този показател се наблюдава ръст (с 228 лв.) спрямо 2018 г., но стойностите остават под средните за страната (17 170 лв.).

По показателя БВП на човек от населението за 2019 г., най-висока стойност е отчетена в област Враца (13 278 лв.), по-висока от средната за Северозападен район (10 477 лв.). Следват областите Ловеч (10 284 лв.), Плевен (9 813 лв.), Монтана (9 522 лв.), а най-ниски са стойностите на показателя в област Видин (8 734 лв.).



Фиг. 4. БВП по области и райони от ниво 2 на човек през 2019 г. (в лева)

Fig. 4. GDP by districts and regions of level 2 per person in 2019 (in BGN)

Източник: НСИ

**В Северозападния район средната годишна заплата на наетите лица по трудово и служебно правоотношение** през 2019 г. е 11 860 лв. и отчита ръст с 1 134 лв. спрямо предходната 2018 г. Във вътрешнорегионален план най-висока е стойността в област Враца – 13 874 лв., като бележи нарастване спрямо предходната 2018 г. с 1 385 лв. Със стойности под средната за района са останалите области от СЗР – Ловеч, Плевен, Монтана и Видин.

Регионите с намаляващо население често имат намален потенциал за икономически растеж като последица от намаляващата работна сила. Според прогнозите тези региони ще бъдат изправени пред трудности, свързани с финансирането на основни публични услуги като здравеопазване и социални грижи, жилищна и транспортна инфраструктура, както и ИКТ инфраструктура, което може да доведе до нарастване на социалната поляризация и бедността.

## КУЛТУРЕН ОБЛИК НА РАЙОНА

Българската национална култура отразява традиции, утвърдени през многовековната ни история под влияние на различни фактори – историческо и обществено-икономическо развитие, географски и климатични условия, демографски промени, комуникации и влияние на други народи върху храненето на българина, обичаи, бит, религия, култура и др.

Северозападният район е известен с изключително голямата си палитра от църковни празници, комбинирани с древните вярвания на траки, славяни и прабългари, представящи типични за местностите културни обичаи. Българските празници са смесица между бит, вековни традиции и съвременна организация.

Северозападна България е наследник на едни от най-старите и древни цивилизации в света – тракийски, римски, византийски и др., които са оставили своят почерк върху съвременните културни особености на района. Като най-бедният район в страната, тук значителна част от населението и до сега се препитава със земеделие, което не се е променило значително още от началото на XX век. В района все още са запазени някои от традиционните за района занаяти известни от миналото като килимарството в Чипровци, приготвянето на традиционни мести храни и напитки като козя извара и сирене в с. Горна Бела речка (Вършец), зелено сирене (Черни Вит), а също така и специфични обреди и обичаи, съчетаващи християнската религия, с местни и древни практики като „Калуш“ и други.

Във всяка отделна област се наблюдават и различия в честванията и организацията, породени от досега им със съседни държави, региони, даже и съседни градове и села. Основен фактор е традиционно важното кръстопътно географско положение на страната. Различни исторически източници предоставят данни за бита и традиционните занаяти и производство в района в края на XIX в., като се споменава, че „мнозинството от населението на Северозападна България се занимава със земеделие и скотовъдство“ (Райкински, И и др. – 1993 г.). Споменава се, че за Плевен и Враца типично е било и лозарството, а за Берковица събирането на диворастящи плодове (кестени, малини и др.). С развитието на индустрията в България, поетапно започват да се закриват традиционни местни такива. Още тогава започва да се наблюдава

постепенното изчезване на традиционни за района занаяти като бубарството и копринарството във Враца и Берковица.

В днешно време традиционните за района занаяти се упражняват в учредената за целта камара на занаятите, действаща на територията на всички области в Северозападна България. Някои от запазените занаятчийски произведения са резбари, художествена обработка на дървото, ключари, часовници, каменоделци, плетачи и везбари. От старите занаяти във Враца днес са останали копаничари, везбари, майстори на художествената обработка на мед и на старата тъкан, майстори на скулптурата и на дърворезбата. В региона е изчезнало грънчарството. Запазването на подобен тип производства е и една от сериозните предпоставки, обособяващ Северозападният район като един от ключовите за развитието на традиционни културни дейности (празници, обичай и др.) в страната.

Северозападният район е запазил в своите граници някои от най-големите и/или емблематични културни и кулинарни фестивали в страната. Съхранените с години традиции са типичен пример за българската народна култура, като те могат да бъдат разглеждани и като предпоставка за социалното и културното развитие на района. С правилна реклама и сериозна организация от страна на местната и централната власт те биха спомогнали за подобряването на инфраструктурата, биха намалили безработицата и подобрили качеството на живота на местните жители.

### ***„Празникът на Сливата и Сливовата ракия“***

Един от най-атрактивните празници в Ловешка област е празникът на сливата и сливовата ракия, който се провежда ежегодно в края на месец септември, с многобройни посетители-дегустатори и участници в конкурса за най-добра ракия. Победителите получават специални грамоти и уникални медали под формата на слива.

„Български фестивал на сливата“ е културно събитие в община Троян, което се осъществява през 2011–2013 г. с финансовата подкрепа на оперативна програма „Регионално развитие“ 2007–2013 г., съфинансирана от Европейския съюз, чрез Европейския фонд за развитие и бюджета на Република България.

Фестивалът е продължение и развитие в нови форми на популярния празник на сливата и троянската сливова ракия, който се радва, в годините на своето съществуване, на популярност и почитатели сред местната общност и гостите на града.

Традиционно се провежда в последната седмица на месец септември. Свързан е с основен поминък на Троянския край – отглеждането на сливовата култура, производство на троянската сливова ракия и други сливови продукти. Дава възможност за изява на любителското творчество и развитието на занаятите, представя атрактивни демонстрации и ритуали.

Началото му е поставено по време на Националното изложение на народните художествени занаяти в село Орешак през 1993 г. От 1997 г. празникът се провежда паралелно в град Троян и Националното изложение.

Фестивалът дава стимул за развитие на една доказана и приета от местната общност традиция. Обединява традиционен поминък, занаяти, творчество – запазена марка на Троянския край. Предоставя възможност за провеждане на образователна линия в областта на сливопроизводството и опазване на природната среда, и не на последно място създава атрактивна туристическа обстановка като засилва ролята на културата за обогатяване на живота на общността.

В троянското село Орешак от години се провеждат всенародни тържества, посветени на българските занаяти. Най-веселата част обаче е свързана с уникалния за нашата страна празник на сливата. Местните тачат плода по същия начин, по който винарите уважават лозята. Овощната култура си няма покровител-светец, но честването е също така тържествено, както и празникът на Трифон Зарезан. От стари времена в периода за варене на ракия, през есента, народът в Орешак организира масово веселие. Смята се, че ако има много сливи и ракия – идната година ще е плодородна.

Празникът на сливата се почита с пищни шествия и банкети. Същевременно многобройните гости се отразяват благотворно и на местната икономика, а празникът е добра реклама за привличане на туристи и през останалото време от годината.

### *Обичай „Калуш“*

В северната част на плевенска област, близо до река Дунав са разположени няколко селища с различен бит и манталитет от останалите. Това са влашките села, простиращи се в обширното пространство, започващо от Никополско-Беленската низина на изток и завършващо при устието на река Искър, Карабоазката низина. До 1959 г. тези селища влизат в състава на Никополската околия, а сега са част от общините Гулянци и Никопол. Този обичай също така е разпространен и в с.Хърлец (община Козлодуй), където се провежда и ежегоден фестивал, свързан с традициите и бита на местните хора. Тези обичаи са част от уникалните традиции на местното румънско население, произхождащи от езическата древност. Обичайте са румънски, примесени с български елементи (Ангелов, А. – 2015 г.).

Една от тези характерни традиции е обичаят „Калуш“. Някога се е изпълнявал във всички румънски селища в старата Никополска околия – Дебово, Сомовит, Гулянци, Гиген и др. Днес обаче този обичай е почти изчезнал. Сред причините са намаляването на населението по селата, отдръпването им от историческото минало и забравата на румънския език от местното младо поколение. Друга не по-маловажна причина е и сложността на самият ритуал, който изисква превъзходни танцови умения, точно изпълнение на множество

действия. Затова днес този обичай се изпълнява само в Черковица (Плевенско) и Хърлец (Врачанско), където съумяват да се запазят традициите в собствени калушарски състави. В момента се правят и опити за възраждане на тази традиция в Дебово и Сомовит (Плевенско).

„Калуш“ е стар крайдунавски обичай, който се помни и играе за здраве от поколения наред през Русалската седмица – от петък до петък на Свети дух.

Калушарската дружина е малка временна общност, състояща се от нечетен брой мъже, оглавявани от вата – лице, изискващо пълното подчинение от останалите, предварително подготвени и обучени за ритуала, който ще изпълняват. По принцип ватата се наследява по пряка линия, като знанието за ритуала се предава от баща на син.

Имат си строго определена премяна и реквизит. Всички калушари са облечени еднакво – с дълги бели ризи, с мъниста и дантела, с хубаво избродирани бели гащи – панталони. Препасани са с пояси, които са извезани с големи червени рози и поставена в запаската им китка пелин – тя е много важна за изцеляването на болния. На главите си имат калпаци, окичени с лековити билки. В ръцете си държат тояги от леска, явор или дрян – магически дървета за предпазване от зли сили. Специфичното в облеклото са старите сандали, на които са закрепени шпори, издаващи силен звънтящ звук. Под ритъма на музикален съпровод – дудук и тъпан, при пълно мълчание, калушарите се нареждат в кръг около болния и заиграват своя танц. Тъпанът бие все по-бързо и по-бързо, дудукът издава нежни звуци, а музиката има силата да те пренесе на други места. Постепенно калушарите изпадат в транс. Ватата дава на всички да отпият от паницата с лековита отвара. Минава с байрака „през всички“ като третият път посочва кой да падне и да строши гърнето. Този калушар пада на земята и се „въргала“, другите се спускат към него и му дават да отпие от паницата с лековита отвара. Той „се отърсва“, става, отива при болния, вдига го на ръце и започва да играе с него. Всички се хващат на празнично хоро.

Калушарите трябва да са силни и здрави мъже, да са издържливи психически, да са дали калушарска клетва, да са пъргави и честни. По време на целия ритуал, освен музиката, се чуват и единствено подадените от ватата команди – „напред“, „назад“, „при болния“, „ълъй“.

В реквизита на калушарите задължително влиза глиненото гърне, което всеки път е ново, тъкана черга, тъкана възглавница, глинена паница с лечебна отвара – мълчана вода, чесън, оцет и пелин; байрякът за ватата, тъканите кърпи, с които стопанката дарява калушарите на голямото празнично хоро в края на танца.

За болните се вярва, че са минали през самодивско място или са работили през дните на Русалската неделя. Вярвало се, че само и единствено калушарите могат да ги излекуват от тази болест, причинена от злия дух Калуш.

Дружините ходят през цялата Русалийска неделя и играят из селото – по къщите, из полето, по нивите. Вярва се, че игрите им ще прогонят болестите от къщите и ще донесат много плод по ниви, лозя и градини.

И днес Хърлец не се разделя с калушарите. Фолклорният състав при Народно читалище „Никола Йонков Вапцаров – 1927 г.“ с. Хърлец прави възстановка на ритуала и участва в много фестивали, където печели награди и любовта на публиката, която самодейците приобщават към традиционната култура на българина. Наследеният от траки и римляни обичай е част от „Живите български съкровища“ в регистъра на ЮНЕСКО.

На 23 август 2019 г. бе организирана и проведена среща на действащите калушарски дружини. *„Идеята се зароди преди една година. Искахме да съберем на едно място етнографи, научни ръководители, хореографи, музиканти и не на последно място самодейците, които изпълняват обредния танц „Калуш“, които да споделят вижданията си за съхраняването и популяризирането на този магически обред. Също така с тази среща целим всички да положим усилия за съхраняването на автентичността на обичая. Така ще запазим въздействието и уникалността му.“*

В процеса на проучванията, направени от екипа на читалището, се установи, че някога почти във всички райони по поречието на река Дунав е имало калушарски дружини. Допреди няколко години е имало калушари в селата Байкал, Черковица и Койнаре, област Плевен, и село Лиляче, област Враца, които за съжаление вече не са действащи. В момента са останали само две действащи такива, които изпълняват обредния танц „Калуш“ така, както са го играли някога предците ни. Това са калушарите от село Златия, община Вълчидръм, област Монтана, и село Хърлец, община Козлодуй, област Враца, които чрез своите танци и наричания, чрез музиката и обредния реквизит демонстрират една сложна система от вярвания, в центъра на които стоят плодородието, изцелението и защитата.

Празниците имат нужда от по-добра организация и реклама на национално ниво, като постигайки тези цели общината и другите организатори на празника биха сумели да постигнат много по-добри резултати при популяризирането и развитието им, а от там и превръщането им в национални и международни. Това от своя страна би допринесло за подобряване на икономическото състояние на селата и градовете в региона.

Този тип празници освен всичко са и начин за запазване на българският бит и култура. Благодарение на тях хората все още могат да се запознаят с типични български занаяти и да опитат приготвени на място кулинарни специалитети. По този начин хилядите места леглова база биха могли да се запълнят и да подпомогнат местната икономика, макар и за кратко. Позитивно е и участието на МРРБ в много проекти свързани с инфраструктурата на общините, които спомагат за регионалното развитие и за популяризирането на празниците. Празниците, освен с ролята си да популяризират региона, имат и

голяма роля при запазването на българските традиции, като традициите при отглеждането и производството на сливи, грозде, кози и други.

Цялостният извод е, че културните празници имат нужда от по-добра организация, по-добра реклама и по-добра представителност, като общинската администрация трябва сериозно да поработи в посока на подобряване на отношението си със заинтересованите лица от местния бизнес (хотели, ресторанти, музей и др.) с цел постигането на общи интереси и оказване на взаимна помощ, допринасяща за регионалното развитие като цяло.

## ЗАКЛЮЧЕНИЕ

Културната география е един от новите клонове на географската наука за България. Като съставна част от социално-икономическата география и следователно от регионалната география, този нов клон би могъл да повлияе по много начини и в много аспекти на много географски и негеографски изследвания. Развитието на културната география е от съществено значение за населението на държавата, за отделните райони, както и за хората с български произход, който живеят в други страни по света. Културата е един от основните белези за бита на даден народ, именно поради това е изключително важно тя да бъде запазена в оригиналния ѝ вид, тъй като тя е един от механизмите за запазване на национална идентичност.

Културните празници представляват едно голямо богатство за българския народ. Чрез тях съумяват да се запазят българският бит, традиции, културни и кулинарни навици и други. Благодарение на всички тези мероприятия голяма част от по-малките населени места (села и малки градове) успяват да съхранят местните традиции. Тези празници са основен туристически инструмент, който при правилно развитие би могъл да донесе значителни приходи, както на самите населени места, така и на областите, в които се намират те, а по този начин и на цялата българска икономика. Празници в световен и европейски мащаб (Октоберфест и др.) са всепризнати и посещавани от милиони хора от цял свят. В България, както и в частност в Северозападния район, има изключително голяма палитра от църковни православни празници, комбинирани с древните вярвания на траки, славяни и прабългари, представящи типични за местностите културни обичаи. Българските празници са смесица между бит, вековни традиции и съвременна организация. Подобен тип съчетание се среща много рядко по света. Това е една добра предпоставка празниците, фестивалите, сборовете и други подобни мероприятия да се превърнат в национални, балкански, а защо не, в даден момент, и в световни.

Основните изводи до които достигнахме при разработването на настоящата статия и на базата на проучване на литературни източници и на нашите теренни проучвания са следните:

– Северозападна България притежава огромен и все още неразработен социо-културен ресурс, който може да спомогне за нейното икономическо рестартиране.

– В съвременния глобален свят, запазването на културния колорит и самобитност се превръща в все по-важен елемент срещу унифицирането на културите и обезличаването на традициите;

– Най-важните сегменти на културната география в Северозападна България са свързани с автентични фолклорни празници, кулинарни традиции и самобитния характер на народното творчество, което се е превърнало в нарицателно в България.

– Според нас, в момента, с най-голяма добавена стойност за района са някои от съхранените празници и културни традиции – празникът на сливата и сливовата ракия, обичаят „Калуш“, традиционния турлашки събор, международният фестивал на козето мляко и други.

#### ЛИТЕРАТУРА

Ангелов, Аспарух – „Обичаят „Калуш“ – уникална традиция на Никополските власи“ –

Плевен и плевенски край – сборник материали от научна конференция, 2015 г.  
Бърдаров, Георги; Илиева, Надежда; 2018 г. – Демографски тенденции в България  
Годишен доклад за наблюдение на изпълнението на регионалния план за развитие на Северозападен район (2014–2020) за 2020 г.

Естествено движение на населението през 2020 г. – НСИ..

Интегрална териториална стратегия за развитие на Северозападен район – 2021 г.

Механично движение на населението през 2020 г. по области и общини – НСИ.

Население на България към 31.12.2020 г. по области и общини – НСИ.

Пенин, Румен 2012 г. – Природна география на България.

Райкински, И.; Бачова, В. и др.; 1993 г. – Северозападна България и първото Българско земеделско-промишлено изложение в Пловдив през 1892 г.

Регионален план за развитието на Северозападен район за периода 2014–2020.

Социално-икономически профил на Северозападен район.

Стамов, С; Никовска, К. – Специализирани видове туризъм, С., 2011.

Anderson, K., Domosh, M. and others – Handbook of cultural geography – 2003; London  
<https://bnr.bg/vidin/post/100297517/zanayatite--v-minaloto-i-dnes>

[www.bulgarkamagazine.com/русалии-и-калушари-древни-ритуали-3/](http://www.bulgarkamagazine.com/русалии-и-калушари-древни-ритуали-3/)

<https://festivalnaslivata.com/>

<https://kartanavremeto-vratsa.org/story/1594/54>

<https://infostat.nsi.bg/>

## SUMMARY

### SOCIO-CULTURAL ASPECTS IN THE DEVELOPMENT OF THE NORTHWESTERN PLANNING REGION

Bulgarian national culture maintains traditions established in our centuries-old history under the influence of various factors – historical and socio-economic development, geographical and climatic conditions, demographic changes, communications and the influence of other peoples on Bulgarian nutrition, customs, life, religion, culture and others.

The North-western region is known for its extremely large palette of church holidays, combined with the ancient beliefs of the Thracians, Slavs and Proto-Bulgarians, representing typical local cultural customs.

As the poorest region in the country, a significant part of the population here still earns a living from agriculture, which has not changed significantly since the beginning of the twentieth century. Some of the traditional crafts of the region known from the past are still preserved in the area, such as carpet weaving in Chiprovtsi, preparation of traditional places food and drinks such as goat's cheese in the village of Gorna Bela Rechka (Varshets), green cheese (Cherni Vit) and also specific rites and customs combining the Christian religion with local and ancient practices such as “Kalush” and others.

The north-western region has kept within its borders some of the largest and / or emblematic cultural and culinary festivals in the country. The traditions preserved for years are a typical example of the Bulgarian folk culture, and they can be considered as a prerequisite for the social and cultural development of the region. With proper publicity and serious organization by local and central government, they could help improve infrastructure, reduce unemployment and improve the quality of life of local people.

The main conclusions we reached during the development of this article and on the basis of a study of literature sources and our field research are the following:

- Northwestern Bulgaria has a huge and still undeveloped socio-cultural resource that can help its economic restart.

- In the modern global world, the preservation of cultural color and identity is becoming an increasingly important element against the unification of cultures and depersonalization of traditions;

- The most important segments of cultural geography in Northwestern Bulgaria are associated with authentic folklore festivals, culinary traditions and the original nature of folk art, which has become a household name in Bulgaria.

- In our opinion, currently the greatest added value for the region are some of the preserved holidays and cultural traditions – Plum and plum brandy, Kalush Custom, Traditional Turlak Fair, International Goat's Milk Festival and others.